

# ATTERRISSAGE A VUE


Visual landing

Ouvert à la CAP  
Public air traffic

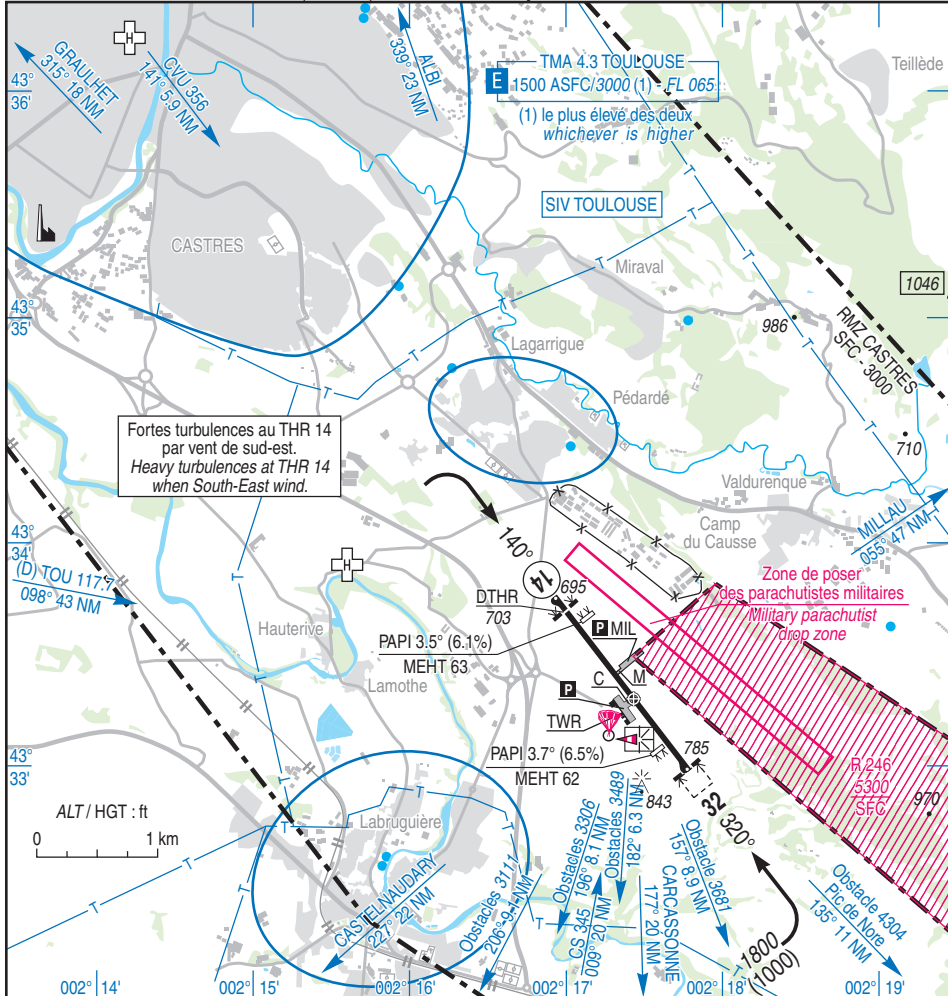
# CASTRES MAZAMET

AD 2 LFCK ATT 01

27 JAN 22

 	<b>ALT AD : 785 (29 hPa)</b> LAT : 43 33 18 N LONG : 002 17 26 E	<b>LFCK</b> VAR : 1° E (20)
---	--	--------------------------------

APP : TOULOUSE Approche/Approach 123.850 (1)  
 (1) Au-dessus de/Above 1500 ASFC/3000 AMSL (le plus élevé des deux / whichever is higher)  
 TWR : NIL  
 AFIS : 118.500 - Absence AFIS : A/A (118.500) FR seulement / only ILS/DME : RWY 14 EN 111.35



RWY	QFU	Dimensions Dimension	Nature Surface	Résistance Strength	TODA	ASDA	LDA
14	140	1820 x 30	Revêtue Paved	25 F/B/W/T	2020	1820	1670
32	320				1820	1820	1820

**Aides lumineuses :**  
HI/BI RWY 14/32

**Lighting aids :**  
RWY 14/32 LIH/LIL

## CASTRES MAZAMET

### Consignes particulières / Special instructions

#### Conditions d'utilisation de l'AD

AD réservé aux ACFT munis de radio.

AD interdit aux ULM sauf basés, 3 axes, munis de radio et transpondeur.

Activité IFR possible.

RESA (aire de sécurité d'extrémité de piste) 90 m x 60 m avant THR 14 et 120 m x 60 m avant THR 32.

#### Dangers à la navigation aérienne

LF-R246, siège de tirs sol/sol.

Présence d'une usine de type SEVESO dans le 307° 3.5 NM du terrain.

Présence d'une base ULM dans le 259° 3.4 NM de l'ARP.

AEM (N° 9370) dans le 099° 1.7 NM de l'ARP.  
Plafond : 700 ft ASFC LUN - VEN, et 1500 ft ASFC SAM, DIM et JF.

#### Procédures et consignes particulières

Cause revêtement piste, les ACFT d'un poids  $\geq 13$  t doivent faire demi-tour uniquement sur la raquette.

QFU 140° préférentiel cause relief.

Cible para civile utilisable sur PPR auprès de l'exploitant AD.

Pendant l'activité parachutage civile, les tours de piste basse hauteur " avion " sont interdits.

La vigilance accrue est recommandée lors du roulage sur le parking commercial ainsi qu'une vitesse réduite de nuit ou en cas de mauvaise visibilité.

Absence de dispositif lumineux d'approche.

Présence de feux d'identification de seuil de piste 14 et 32.

Les entraînements tour de piste, pour les ULM basés, s'effectueront à 1300 ft QNH.

Décollage interdit de l'intersection M.

Utilisation aire de trafic M de nuit soumise à accord exploitant.

#### Activités diverses

Parachutages militaires (N° 382), H 24, FL MAX 195, prioritaires sur les VFR qui doivent retarder leurs atterrissages et décollages en conséquence. Activité annoncée sur CASTRES INFO et TOULOUSE INFO.

#### AD operating conditions

AD reserved for radio-equipped ACFT.

AD prohibited to ULM except home-based, 3 axis, radio and transponder equipped.

Possible IFR operations.

RESA 90 m x 60 m before THR 14 and 120 m x 60 m before THR 32.

#### Air navigation hazards

LF-R246 : ground firing.

Presence of a SEVESO type factory located 307° 3.5 NM from AD.

Presence of ULM base located 259° 3.4 NM from ARP.

AEM (NR 9370) located 099° 1.7 NM from ARP.  
Upper limit : 700 ft ASFC MON - FRI, and 1500 ft ASFC SAT, SUN and HOL.

#### Procedures and special instructions

Due to RWY pavement, the ACFT with weight  $\geq 13$  t must turn back only on turn-around area.

Preferred QFU 140° due to high terrain.

CIV dropping zone usable on PPR from AD operator.

During CIV parachuting activity, low height ACFT circuits are prohibited.

Special vigilance when taxiing on commercial PRKG, reduce your speed by night or low visibility.

No approach lights.

Identification lights in THR RWY 14 and 32.

AD circling training, for home-based ULM, authorized at 1300 ft QNH.

TKOF prohibited from intersection M.

Use of traffic area M at night subject to agreement from AD operator.

#### Special activities

Military parachuting (NR 382), H 24, MAX FL 195, have priority over VFR flights which must delay therefore LDG and TKOF. Activity announced on CASTRES INFO and TOULOUSE INFO.

---

**CASTRES MAZAMET**

---

**Informations diverses / Miscellaneous**

Horaires sauf indication contraire / *Timetables unless otherwise specified*  
UTC HIV ; HOR ETE : -1HR / *UTC WIN ; SUM SKED : -1HR*

- 1 - **Situation / Location** : 7 km SSE Castres (81 - Tarn).
- 2 - **ATS** : AFIS : Voir / See NOTAM  
TEL : 05 63 70 82 55 - FAX : 05 63 70 82 54.  
Téléphone de secours en cas de panne / *Spare telephone in case of failure* : 06 25 87 09 79.  
E-mail : tour@aeroport81.fr
- 3 - **VFR de nuit / Night VFR** : Agréé, pendant HOR ATS uniquement. / *Approved, during ATS SKED only.*
- ← 4 - **Exploitant d'aérodrome / AD operator** : CCI du Tarn, 40, allée Alphonse Juin - 81101 Castres  
TEL : 05 67 46 60 00 - FAX : 05 67 46 60 02  
Représentant CCI sur AD / *CCI agent on AD.*  
TEL : 05 63 70 34 77 - FAX : 05 63 70 82 50.  
Aérodrome de CASTRES-MAZAMET , Le Causse  
81290 Labruguière.
- 5 - **CAA** : DSAC Sud (voir / see GEN).
- 6 - **BRIA** : BORDEAUX (voir / see GEN).
- 7 - **Préparation du vol / Flight preparation** : Acheminement FPL VFR / *Addressing VFR FPL* : voir / see GEN 12.
- 8 - **MET** : VFR : voir / see GEN VAC ; IFR : voir / see AIP GEN 3.5 ; Station : NIL.
- 9 - **Douanes, Police / Customs, Police** : NIL.
- 10 - **AVT** : Carburants / *Fuel* : 100 LL, JET A1 - Lubrifiants / *Lubricants* : NIL.  
HOR RFFS uniquement / *RFFS SKED only.*  
Païement : CB, Carte BP / *Payment : credit Card, BP card.*
- 11 - **RFFS** : Voir / See NOTAM
- 12 - **Péril animalier / Wildlife strike hazard** : HOR RFFS / *RFFS SKED.*
- 13 - **Hangars pour aéronefs de passage / Transient aircraft hangars** : Possible.
- 14 - **Réparations / Repairs** : NIL.
- 15 - **ACB** : de Castres-Mazamet TEL : 06 67 77 22 51
- ← 18 - **GRF** : Service d'évaluation et de report de l'état de surface de piste / *Global Reporting Format* :  
HOR / *SKED RFFS* .

