

# APPROCHE A VUE

Visual approach

Ouvert à la CAP  
Public air traffic

# MONTPELLIER MEDITERRANEE

AD 2 LFMT APP 01

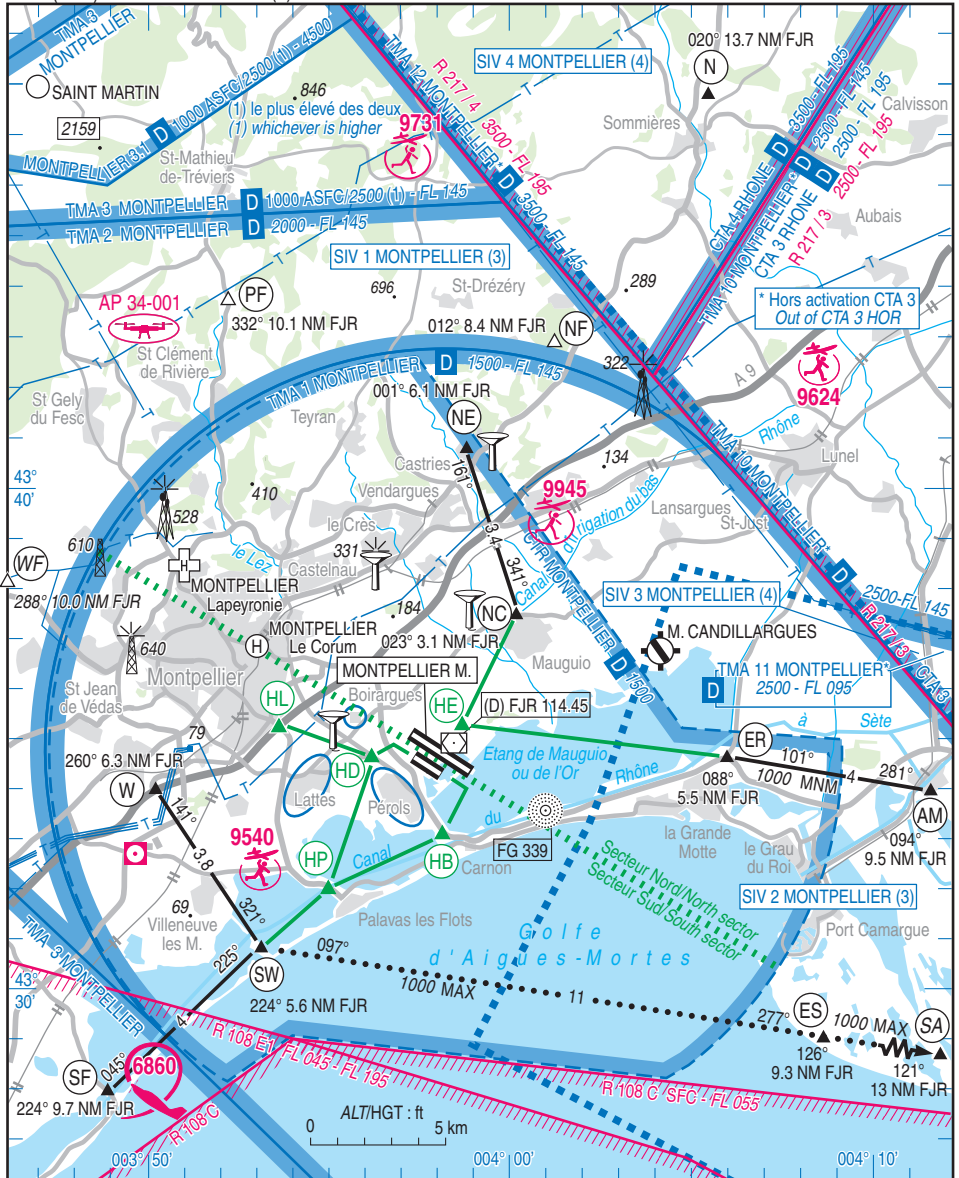
17 JUN 21

 	<b>ALT AD : 17 (1 hPa)</b> LAT : 43 35 00 N LONG : 003 57 41 E	<b>LFMT</b> VAR : 2° E (20)
---	--	--------------------------------

**ATIS** 124.130 ☎ 04 67 13 11 70  
**FIS** : 134.375 (3) - 125.650 (4) - 136.625  
**APP** : MONTPELLIER Approche/Approach 130.855 - 131.055 - 127.280 - 120.375 (s)  
**TWR** : 118.775 (1) - 118.200 (2) (1) Secteur Nord / North sector  
**GND (SOL)** : 121.955 (2) Secteur Sud / South sector

I LS/DME RWY 30R FG 108.55

VDF



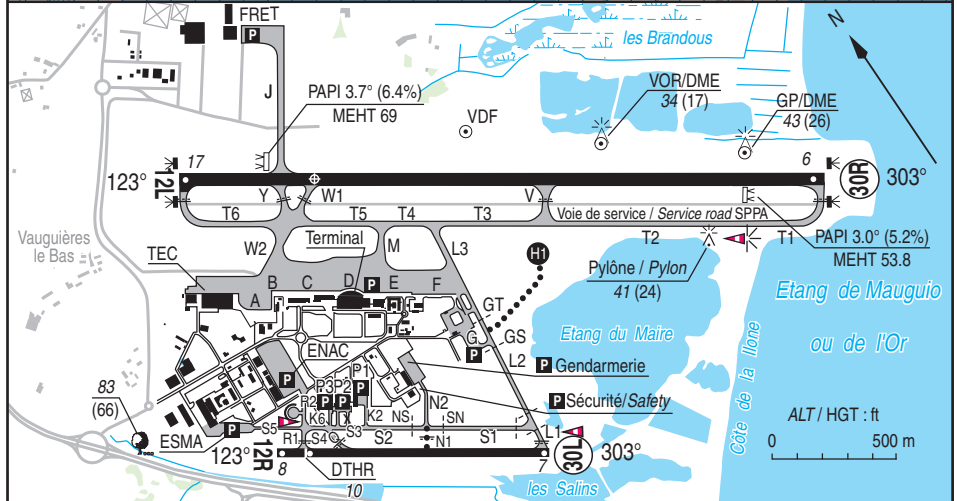
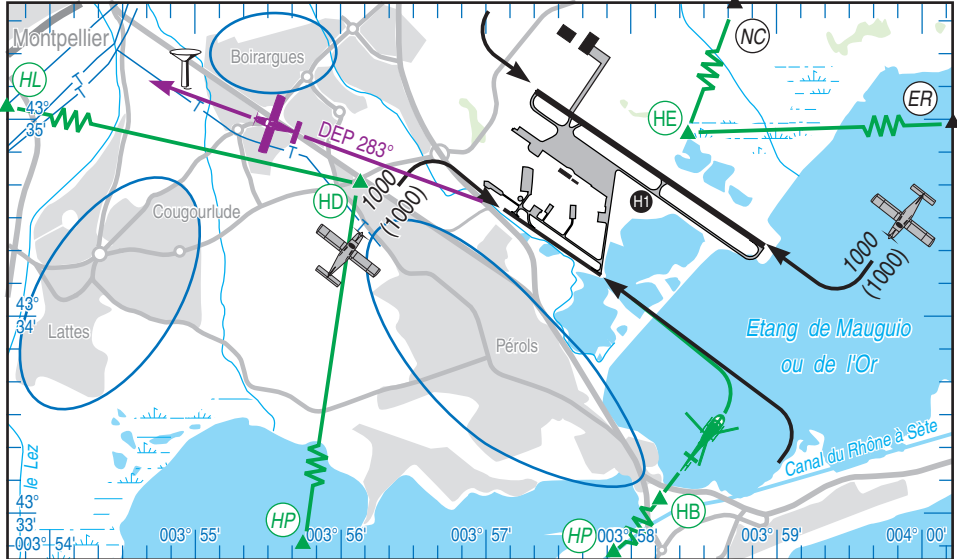
# MONTPELLIER MEDITERRANEE

AD 2 LFMT ATT 01

# ATTERRISSAGE A VUE

Visual landing

22 APR 21



RWY	QFU	Dimensions Dimension	Nature Surface	Résistance Strength	TODA	ASDA	LDA
12L	123	2600 x 45	Revêtue	46 F/C/W/T	2600	2600	2600
30R	303		Paved				
12R	123	1100 x 30	Revêtue	4 t / 0.9 MPa (1)	1100	1100	1000
30L	303		Paved				

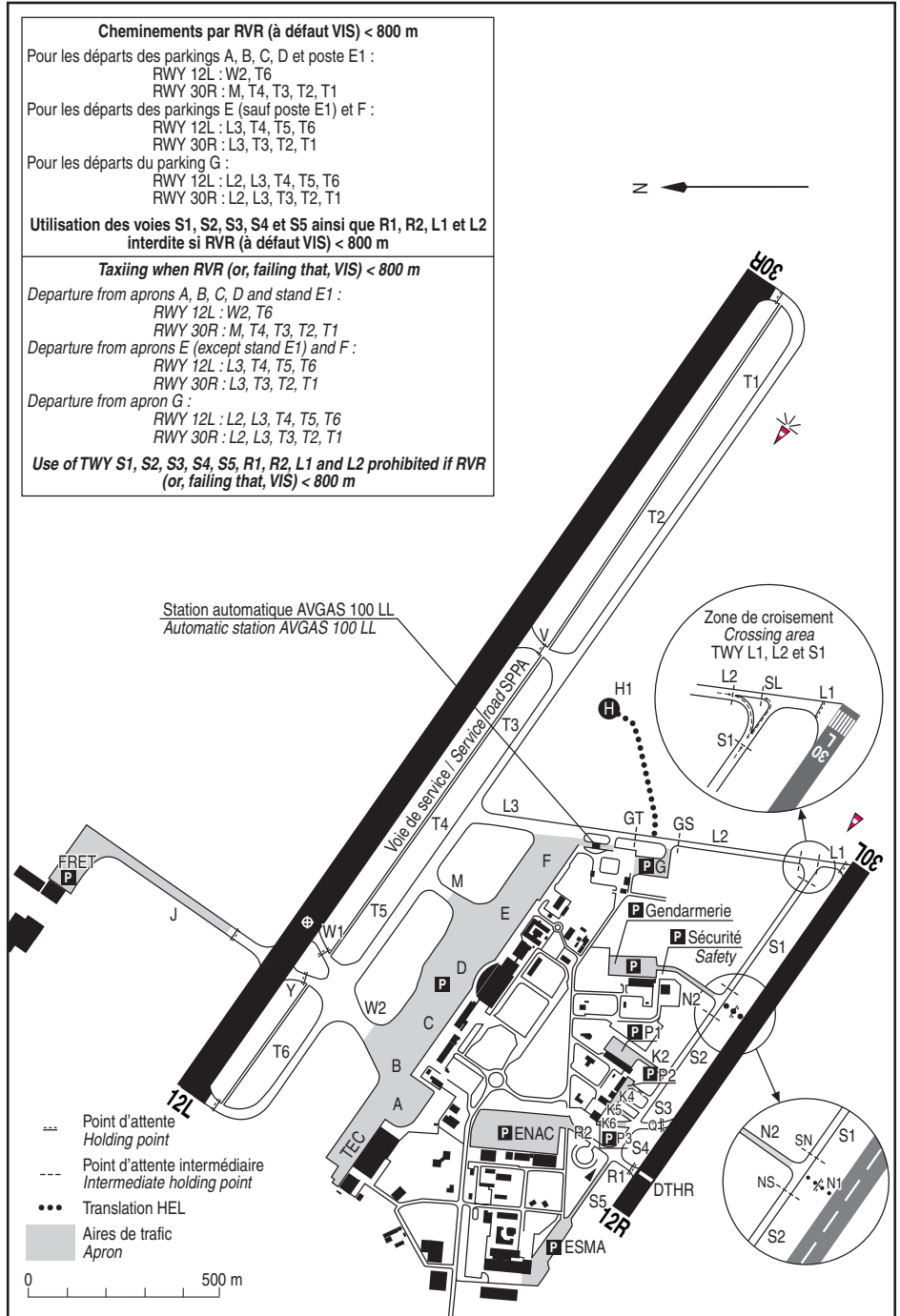
(1) voir consignes particulières

**Aides lumineuses :**  
 HI Ligne APCH 30R  
 HI/BI RWY 30R / 12L

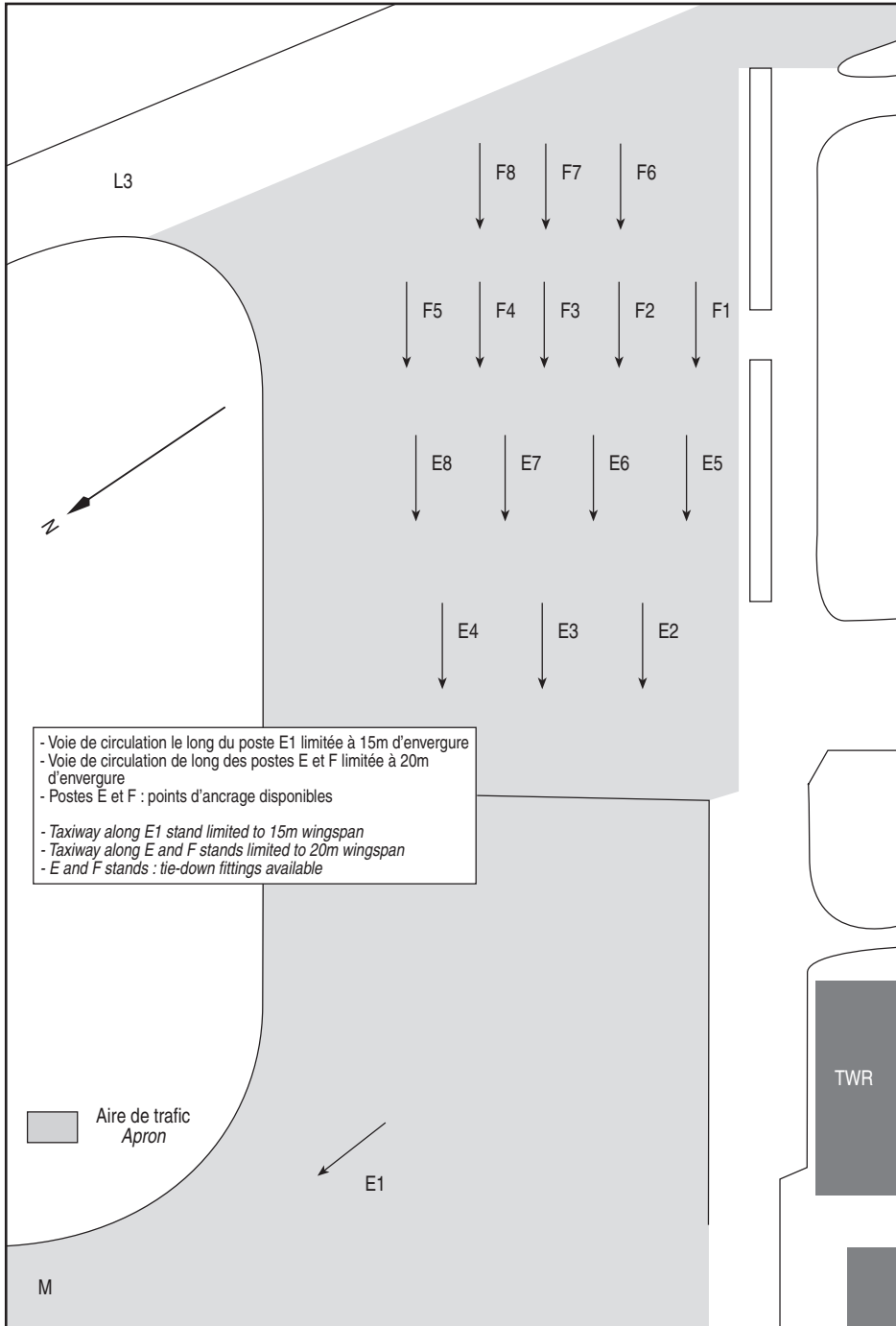
(1) see special instructions

**Lighting aids:**  
 RWY 30R APCH centre line LIH  
 LIH/LIL RWY 30R / 12L

13 AUG 20



28 FEB 19



- Voie de circulation le long du poste E1 limitée à 15m d'envergure
- Voie de circulation de long des postes E et F limitée à 20m d'envergure
- Postes E et F : points d'ancrage disponibles
- Taxiway along E1 stand limited to 15m wingspan
- Taxiway along E and F stands limited to 20m wingspan
- E and F stands : tie-down fittings available

## MONTPELLIER MEDITERRANEE

### Consignes particulières / *Special instructions*

#### Conditions d'utilisation de l'AD

AD interdit aux ULM (sauf basés) et aux planeurs sauf cas d'urgence.

Utilisation de la piste 12R/30L interdite aux aéronefs dont l'une au moins des conditions ci-dessous est remplie :

- Masse supérieure à 5,7 t,
- Turbo réacteur,
- Envergure supérieure à 24 mètres,
- Largeur hors tout du train supérieure à 6 mètres,
- Distance de référence au décollage supérieure à 800 m.

TWY L1, L2, K, Q, R et S interdits aux ACFT d'une masse supérieure à 5,7 t.

#### Dangers à la navigation aérienne

AD susceptible d'être envahi en quelques minutes par la brume de mer.

AD situé sur une ZICO (Zone Importante pour la Conservation des Oiseaux). Forte concentration d'oiseaux : passages importants d'oiseaux de toutes espèces et de chauves-souris, sur l'AD et ses alentours, de jour ou bien de nuit.

Risque de turbulences sur la piste 12R / 30L par fort vent de secteur SW.

#### Procédures et consignes particulières

Roulage interdit hors RWY et TWY.

Précautions au roulage à l'intersection des TWY L1, L2 et S1 : aire de croisement arrivée/départ des parkings ENAC, ESMA et Aéroclubs. En situation de croisement une attention particulière doit être portée par les usagers sur le marquage au sol et la signalisation. Envergure maximum pour les croisements à l'intersection : 13,45 m (Cessna 425).

Station automatique AVGAS 100 LL utilisable uniquement pour les avions dont l'envergure est inférieure à 12 m.

← QFU 303° préférentiel cause procédure IFR.

Sauf instruction de contrôle, l'affichage de banderoles est interdit entre le port de Palavas et le port de la Grande Motte.

#### AD operating conditions

AD prohibited for ULM (except based) and gliders except in case of emergency.

Use of RWY 12R/30L prohibited for ACFT complying with at least one of the following conditions :

- Weight over 5,7 t,
- Turbojet,
- Wingspan over 24 m,
- Main gear overall width over 6 m,
- Reference TKOF distance over 800 m.

TWY L1, L2, K, Q, R and S prohibited for ACFT whose weight is over 5,7 t.

#### Air navigation hazards

AD likely to be obscured by sea fog in a few minutes.

AD located in an IBA (Important Bird Area). A lot of birds on AD and vicinity : danger of bats and flocks of birds (day and night).

Risk of turbulence on RWY 12R / 30L with a strong SW wind.

#### Procedures and special instructions

Taxiing prohibited except on RWY and TWY.

Beware taxiing at the intersection of TWY L1, L2 and S1 : arrival/departure crossing area from parkings ENAC, ESMA and ACB. Special precaution is required during crossing on the marking and signage. Maximum wingspan for crossing at the intersection : 13,45 m (Cessna 425).

AVGAS 100LL automatic dispenser to be used only by ACFT whose wingspan is less than 12 m.

Preferred QFU : 303° due to IFR procedure.

Except for ATC instruction, the display of banners is forbidden between Palavas port and la Grande Motte port.

## MONTPELLIER MEDITERRANEE

### Procédures d'arrivée

← Le premier contact doit être établi au moins 3 minutes avant le survol des points d'entrée en attente d'une clearance.

Sauf autorisation ou instruction particulière, survol des points d'entrée aux altitudes indiquées ci-après :

### Arrival Procedures

First contact must be established at least 3 minutes before overflying entry points, awaiting clearance.

Except clearance or special instruction, overfly entry points in compliance with altitudes indicated below :

Points	Contact Montpellier Tour / Tower
AM	118.775
ES (1000 ft MAX)	118.775
SF	118.200
WF	118.200
← PF	118.775
NF	118.775
NE	118.775

### Procédures de départ

Respecter le sens du virage des circuits d'aérodrome. Dérogation possible sur clearance de contrôle.

### Departures procedures

Respect the direction of turn of aerodrome circuit. Possible exemption with control clearance.

### Procédures de transit

Contacter les fréquences SIV conformément à la sectorisation de la carte MONTPELLIER AD2 SIV 01 avant de pénétrer en espace D.

Les itinéraires publiés sur la carte VAC sont susceptibles d'être imposés par le contrôle, en particulier le transit SW-ES à 1000 ft lorsque VIS > 4500m.

Il est rappelé aux usagers leur responsabilité en matière d'emport de gilets de sauvetage pour tout survol maritime.

### Transit Procedures

Contact FIS FREQ in accordance with the sectors on MONTPELLIER AD2 SIV 01 chart before entry in D airspace.

The published transits on VAC chart are likely to be enforced by ATC, in particular the SW-ES transit at 1000 ft when VIS > 4500 m.

Users are reminded of their responsibility for carrying life jackets for any maritime overflight.

## MONTPELLIER MEDITERRANEE

- Points de compte rendu

- Reporting points

Points	Coordonnées Coordinates	Noms Names
AM	43° 33' 49"N - 004° 11' 34"E	Remparts de la cité médiévale d'Aigues Mortes <i>Ramparts of the medieval city of Aigues Mortes</i>
ES	43° 28' 58"N - 004° 08' 31"E	Sud phare de l'Espiguette <i>South of the light house of Espiguette</i>
ER	43° 34' 43"N - 004° 06' 03"E	Nord échangeur routier D62 / D61 Au Nord de La Grande Motte <i>North road interchange D62 / D61 North of La Grande Motte</i>
SA	43° 27' 36"N - 004° 13' 57"E	Embouchure du canal de Recul <i>Mouth of the Recul canal</i>
N	43° 47' 29"N - 004° 05' 25"E	Nord ville de Sommières <i>North of the city of Sommières</i>
NC	43° 37' 31"N - 004° 00' 14"E	Château d'eau de Mauguio <i>Water tower of Mauguio</i>
NE	43° 40' 48"N - 003° 58' 51"E	Château d'eau de Castries <i>Water tower of Castries</i>
WF	43° 38' 05"N - 003° 45' 29"E	Echangeur St Georges d'Orques (Circuit Karting) <i>St Georges d'Orques interchange (karting track)</i>
PF	43° 43' 45"N - 003° 52' 11"E	Echangeur D17 Prades Le Lez – St Mathieu de Trévières <i>Interchange D17 Prades Le Lez – St Mathieu de Trévières</i>
NF	43° 42' 53"N - 004° 01' 12"E	Carrière de Beaulieu / Beaulieu quarry
SW	43° 30' 45"N - 003° 53' 01"E	Cathédrale de Maguelone <i>Cathedral of Maguelone</i>
W	43° 33' 44"N - 003° 49' 50"E	Péage autoroutier de St Jean de Vedas <i>Motorway toll station of St Jean de Vedas</i>
SF	43° 27' 58"N - 003° 48' 55"E	Pont de la D114 entre l'étang de Vic et l'étang d'Ingril. <i>D114 bridge between Vic pond and Ingril pond.</i>

### Vols d'entraînement

Intense activité de vols d'entraînement dans CTR et TMA 1.

Les tours de piste turboréacteurs et turbopropulseurs sont interdits à l'ouest de l'AD.

Les entraînements aux tours de piste et aux approches aux instruments sont :

- Interdits aux aéronefs des groupes acoustiques 1, 2 et 3,

- autorisés aux aéronefs équipés de turboréacteurs et turbo propulseurs des groupes acoustiques 4 et 5 : du 1er octobre au 15 juin inclus, du LUN au SAM sauf jours fériés, de 0600 à 2100 (ETE : - 1 HR),

- autorisés toute l'année aux aéronefs à moteurs à pistons : de 0600 à 2100 (ETE : - 1 HR).

Les entraînements d'aéronefs non basés doivent faire l'objet d'une demande transmise par FAX avec préavis d'au moins 48 HR auprès de l'exploitant d'AD.

### Training flights

Intensive training flight activity within the CTR and TMA 1.

Circuit patterns are prohibited for turbojet and turboprop ACFT on West part of AD.

Circuits and instrument APP trainings are :

- Prohibited for ACFT of acoustic groups 1, 2 and 3,

- authorized for jets and turboprop ACFT of acoustic groups 4 and 5 : from 1st October to 15th June included, from MON to SAT except HOL, from 0600 to 2100 (SUM : - 1 HR),

- authorized all year round for piston engine ACFT : from 0600 to 2100 (SUM : - 1 HR).

Trainings flights of non home-based ACFT are subject to prior request by FAX, with at least a 48 HR PN, to be sent to the AD operator.

## MONTPELLIER MEDITERRANEE

Cette demande doit comporter le type d'avion, son groupe acoustique, la nature des entraînements, les horaires et la durée.

Demande à adresser au Service Exploitation,  
Aéroport de MONTPELLIER MEDITERRANEE, CS  
10001, 34137 Mauguio CEDEX.  
FAX : 04 67 20 03 72, Sitatex : MPLAPXH ou TEL : 04  
67 20 85 13.

### Circuit piste secondaire 12R / 30L

Tours de piste en configuration 12R réservés aux ACFT basés. Les aéronefs devront maintenir une altitude minimale de 1000 ft dans la branche vent arrière.

**Prudence recommandée dans le dernier virage afin de ne pas interférer avec l'axe de la piste 12L / 30R.**

**Il est recommandé à tous les aéronefs d'allumer le phare d'atterrissage en finale.**

### Circuit piste principale 12L / 30R

En piste 30R, au décollage lors d'un entraînement en tour de piste, le virage initial se fera impérativement à 1,4 NM FJR pour rejoindre le segment vent arrière main droite. Le circuit ne doit pas dépasser l'autoroute A9 sauf indication contraire du contrôle.

← **La vent arrière main droite piste 30R suit une RM 123°.**

**L'attention des usagers est attirée sur les effets visuels trompeurs du trait de côte non perpendiculaire aux axes de piste.**

En tour de piste 12L, les aéronefs devront maintenir une altitude minimale de 1000 ft dans la branche vent arrière.

### Mesures de moindre nuisance

Eviter le survol de la bande littorale urbanisée. Après décollage 30L éviter le survol des lotissements de Boirargues et de la Cougourlude à Lattes.

Survol de PEROLS à éviter.

### VFR Spécial

VIS 1500 m.

### VFR de nuit

- Itinéraires VFR de nuit :

MONTPELLIER MARSEILLE : altitude de vol MNM : 1500 ft - MAX : 4500 ft. Fréquence à contacter : MONTPELLIER APP 131.055.

MONTPELLIER NIMES - GARONS, AVIGNON : altitude de vol MNM : 2500 ft - Niveau MAX : FL 055. Fréquence à contacter : MONTPELLIER APP 131.055.

MONTPELLIER (BEZIERS), NARBONNE : altitude de vol MNM : 3000 ft - Niveau MAX : FL 055 (FL 045 si R 108 E active). Fréquence à contacter : MONTPELLIER APP 131.055 dans le secteur de MONTPELLIER 130.855 entre BEZIERS et NARBONNE.

### Equipement AD

Equipement de surveillance du trafic : AD équipé d'un radar secondaire (voir AD 1.0).

*This request must include the type of aircraft, the acoustic group, kind of training, SKED and duration.*

*Request to be sent to : Service Exploitation  
Aéroport de MONTPELLIER MEDITERRANEE, CS  
10001, 34137 Mauguio CEDEX.  
FAX : 04 67 20 03 72, Sitatex : MPLAPXH or TEL : 04  
67 20 85 13.*

### Secondary RWY pattern 12R / 30L

Circuit patterns 12R reserved for home-based ACFT. ACFT must maintain a minimum altitude of 1000 ft in the downwind leg.

**Caution is recommended in last turn, in order not to interfere with RWY 12L / 30R axis.**

**For all ACFT, landing lights are recommended on final.**

### Main RWY pattern 12L / 30R

*RWY 30R, when taking off for a training pattern, it is mandatory for the initial turn to be performed at 1,4 NM FJR to join right hand downwind leg. The circuit must not go beyond A9 highway except otherwise instructed by ATC.*

**The right hand downwind leg on RWY 30R follow MAG 123°.**

**The attention of users is drawn to the misleading visual effects of the coastline not perpendicular to the RWY axes.**

*Circuit patterns using RWY 12L : ACFT must maintain a minimum altitude of 1000 ft in the downwind leg.*

### Noise abatement procedures

*Avoid overflying the coastal built-up area. After take off RWY 30L, avoid overflying the housing estates of Boirargues and Cougourlude at Lattes.*

*Avoid overflying PEROLS.*

### Special VFR

VIS 1500 m.

### Night VFR

- Night VFR routes :

MONTPELLIER MARSEILLE : altitude MNM : 1500 ft - MAX : 4500 ft. FREQ : MONTPELLIER APP 131.055.

MONTPELLIER NIMES - GARONS, AVIGNON : altitude MNM : 2500 ft - MAX : FL 055. FREQ : MONTPELLIER APP 131.055.

MONTPELLIER (BEZIERS), NARBONNE : altitude MNM : 3000 ft - FL 055 MAX (FL 045 when R 108 E active by night). FREQ : MONTPELLIER APP 131.055 in the sector of MONTPELLIER and 130.855 between BEZIERS and NARBONNE.

### AD equipment

*Traffic surveillance equipment : AD equipped with secondary surveillance radar (see AD 1.0).*



---

**MONTPELLIER MEDITERRANEE**

---

**Consignes particulières PANNE RADIO**A l'arrivée :

- Afficher A7600
- En dehors de la CTR : ne pas y pénétrer
- A l'intérieur de la CTR :
  - \* avant avoir reçu la clairance d'entrée dans le circuit de piste : sortir de la CTR par l'itinéraire VFR le plus approprié sans couper les axes de pistes

\* après avoir reçu la clairance d'entrée dans le circuit de piste : s'intégrer dans le circuit comme autorisé, puis atterrir, et dégager en bout de piste. Attendre puis suivre le véhicule « follow me ».

Au départ :

- Avant pénétration de piste : ne pas décoller, attendre puis suivre le véhicule « follow me ».
- Avant décollage après pénétration : dégager la piste à la première sortie, attendre puis suivre le véhicule « follow me »
- Après décollage : afficher A7600. Respecter dernière clairance jusqu'en sortie d'EAC

En transit :

- Avant avoir reçu la clairance d'entrée en EAC : ne pas y pénétrer
- En EAC : quitter les EAC. En CTR, ne pas couper les axes de pistes.

***RADIO FAILURE special instructions****Upon arrival :*

- *Squawk A7600*
- *Outside the CTR: do not enter*
- *Inside the CTR:*
  - \* *before receiving clearance to enter the runway circuit: exit the CTR by the most appropriate VFR route without crossing the runway axis*

\* *after receiving clearance to enter the runway circuit: enter the circuit as authorized, then land, and clear at the end of the runway. Wait then follow the vehicle "follow me".*

*On departure :*

- *Before entering the runway: do not take off, wait and follow the "follow me" vehicle.*
- *Before takeoff after penetration: clear the runway at the first exit, wait and then follow the vehicle "follow me"*
- *After takeoff : squawk A7600. Respect last clearance until leaving controlled airspace*

*In transit :*

- *Before receiving clearance to enter the controlled airspace: do not enter it*
- *In controlled airspace: leave the controlled airspace. In CTR, do not cross the runway axis.*

## MONTPELLIER MEDITERRANEE

### Informations diverses / Miscellaneous

Horaires sauf indication contraire / *Timetables unless otherwise specified*  
UTC HIV ; HOR ETE : -1HR / *UTC WIN ; SUM SKED : -1HR*

- 1 - **Situation / Location** : 7 km ESE Montpellier (34 - Hérault).
- 2 - **ATS** : H24 - Division Circulation Aérienne - Aéroport de Montpellier Méditerranée.  
CS 10012 34137 MAUGUIO Cédex TEL : 04 67 13 11 10.
- 3 - **VFR de nuit / Night VFR** : Agréé / *Approved*.
- 4 - **Exploitant d'aérodrome / AD operator** : SA Aéroport Montpellier Méditerranée,  
Aéroport de Montpellier Méditerranée  
CS 10001 - 34137 Mauguio Cedex  
Standard AD : TEL : 04 67 20 85 00 - FAX OPS : 04 67 20 03 72  
FREQ OPS : 131.575.
- 5 - **CAA** : DSAC SUD (voir / *see GEN*).
- 6 - **BRIA** : BORDEAUX (voir / *see GEN*).
- 7 - **Préparation du vol / Flight preparation** : RSFTA - Borne OLIVIA. / *AFTN - Olivia terminal.*  
Acheminement FPL VFR / *Addressing VFR FPL* : voir / *see GEN 12*.
- 8 - **MET** : VFR : voir / *see GEN VAC* ; IFR : voir / *see AIP GEN 3.5* ; Station : 0000-0015, 0415-2359.
- 9 - **Douanes, Police / Customs, Police** : 0500-2100.
- 10 - **AVT** Station automatique AVGAS 100 LL TWY L (carte TOTAL uniquement) / *Dispenser AVGAS 100 LL : TWY L (TOTAL card only).*  
Lubrifiants / *Lubricants* : NIL.  
HOR : LUN - VEN : 0430-0230 le lendemain.  
SAM-DIM : 0430-2100 TEL : 04 67 65 10 70 / FREQ 131.575 PN 30 min.  
En dehors de ces horaires : astreinte de nuit au TEL : 04 67 65 98 43 (délai d'intervention 1 HR après appel).  
Pour le déclenchement de l'astreinte de nuit, un surcoût de déplacement sera demandé.  
Carte de crédit TOTAL, UVAIR, SIGNATURE, WORLD FUEL SERVICE, AVCARD, MULTISERVICE, PHOENIX FUEL, MERCURY FUEL, COLT INTERNATIONAL, AIR ROUTING, AMERICAN EXPRESS, CB, paiement comptant (760 € MAX).  
SKED : MON-FRI : 0430-0230 the day after.  
SAT-SUN : 0430-2100 TEL : 04 67 65 10 70 / FREQ 131.575 PN 30 min.  
*Outside these SKED : night permanence at TEL : 04 67 65 98 43 (call-out time 1 HR after call).*  
*For night permanence activation, an additional cost will be levied.*  
Credit card TOTAL, UVAIR, SIGNATURE, WORLD FUEL SERVICE, AVCARD, MULTISERVICE, PHOENIX FUEL, MERCURY FUEL, COLT INTERNATIONAL, AIR ROUTING, AMERICAN EXPRESS, CB credit card, cash payment (760 € MAX).
- 11 - **RFFS** : LUN-VEN, DIM : 0400-2200 niveau 7, 2200-0400 niveau 5, SAM : 0400-2000 niveau 7, 2000-0400 niveau 5. Extension possible du niveau 7 avec préavis de 24HR.  
MON-FRI, SUN : 0400-2200 level 7, 2200-0400 level 5. SAT : 0400-2000 level 7, 2000-0400 level 5. Possible extension of level 7 with 24HR PN.  
Moyens nautiques : une embarcation avec emport de 6 plateformes de recueil 30 places.  
*Nautical resources : one boat with 6 pick up platforms of 30 seats.*
- 12 - **Péril animalier / Wildlife strike hazard** : Continu pendant la journée aéronautique / *Continuous during the aeronautical day.*
- 13 - **Hangars pour aéronefs de passage / Transient aircraft hangars** : NIL.
- 14 - **Réparations / Repairs** : NIL.
- 15 - **ACB** : de L'Hérault TEL : 04 67 15 05 05  
de Montpellier TEL : 04 67 65 59 38  
CIAM/MAT TEL : 04 67 64 35 41.
- 16 - **Transports** : Taxis, bus sur aéroport / *at airport*.
- 17 - **Hotels, restaurants** : Sur et à proximité de l'aérodrome / *at and in the vicinity of airport*.