

APPROCHE A VUE

Visual approach

Ouvert à la CAP
Public air traffic

TARBES LOURDES PYRENEES

AD 2 LFBT APP 01

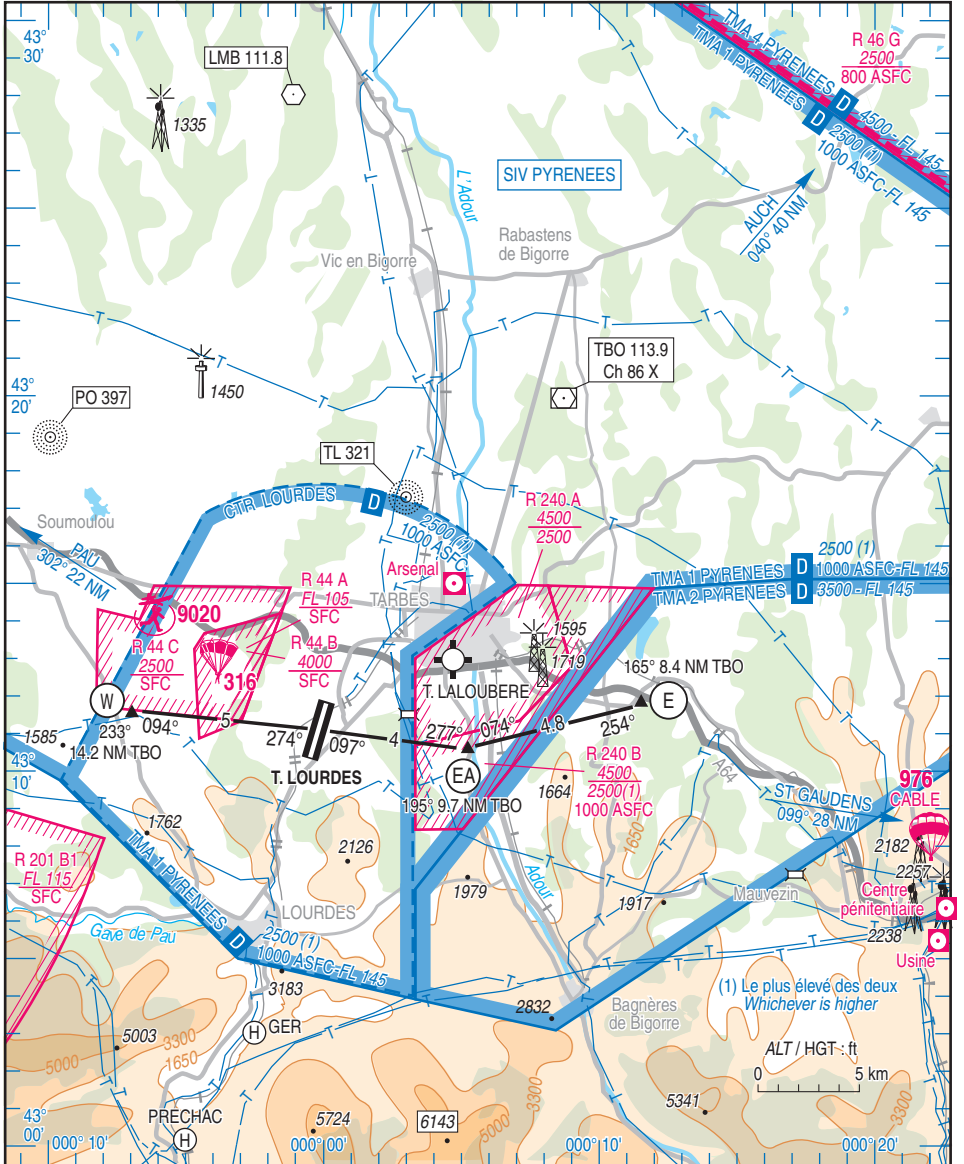
27 JAN 22

	ALT AD : 1260 (45 hPa) LAT : 43 11 08 N LONG : 000 00 10 W	LFBT VAR : 1°E (20)
---	---	-------------------------------

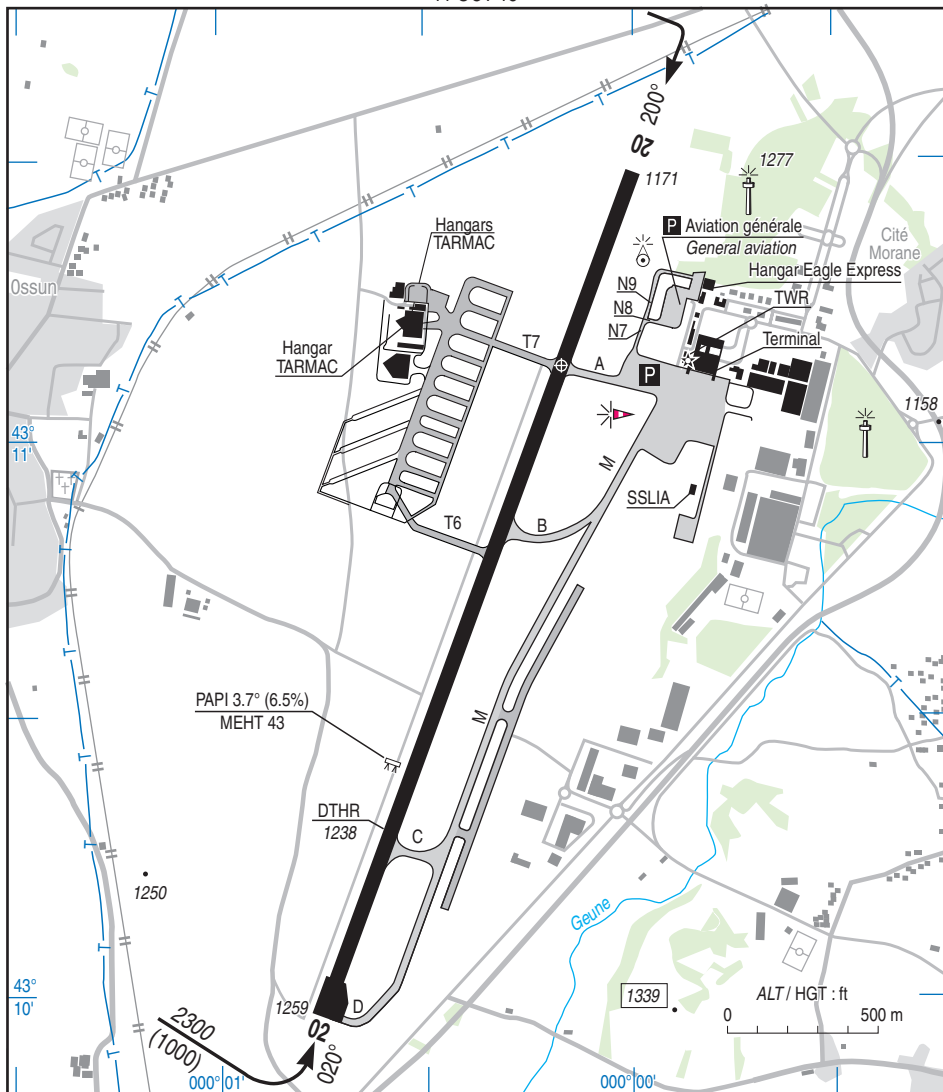
ATIS 125.955 ☎ 05 62 32 62 68
 APP : PYRENEES Approche / Approach 128.800 - 121.175 (s)
 TWR : 119.050 - 120.305 (s)
 GND (SOL) : 121.800

VDF

ILS/DME : RWY 20 - OS 109.5



11 OCT 18



RWY	QFU	Dimensions Dimension	Nature Surface	Résistance Strength	TODA	ASDA	LDA
02	020	3000 x 45	Revêtue Paved	44 F/C/W/T	3000	3000	2330
20	200				3000	3000	3000

Aides lumineuses :

RWY 20 : HI ligne d'APCH

RWY 02/20 : Franchissement des obstacles non assuré par le PAPI au-delà du Sud de la ville de Lourdes, ou au-delà de 7 NM DME OS.

Lighting aids :

RWY 20 : LIH APCH line

RWY 02/20 : Obstacles clearing not provided by PAPI beyond South of Lourdes city, or beyond 7 NM DME OS.

TARBES LOURDES PYRENEES

Consignes particulières / Special instructions

Procédures et consignes particulières

Vols d'entraînement sur accord de la subdivision contrôle TEL ATS.

Vols d'entraînement interdits entre 2300 et 0600 locales.

Les ACFT de l'ACB de Bigorre sont considérés comme ACFT basés.

ULM autorisés si radio et transpondeur.

Il est recommandé de suivre l'itinéraire E-EA à 2500 ft AMSL MAX.

VFR Spécial

En présence de trafic IFR :

- ACFT : VIS 3000 m, plafond 1100 ft,

- HEL : VIS 800 m, plafond 1100 ft.

En l'absence de trafic IFR :

- ACFT : VIS 1500 m, plafond 600 ft (180 m).

- HEL : VIS 800 m, plafond 600 ft (180 m).

- Points de compte rendu

Procedures and special instructions

Training flights with ATS unit agreement TEL ATS.

Training flights prohibited between 2300 and 0600 local time.

ACFT from Bigorre ACB are considered as based ACFT.

Radio and squawk-equipped ULM are authorized.

It is recommended to follow route E-EA at 2500 ft AMSL MAX.

Special VFR

With IFR traffic :

- ACFT : VIS 3000 m, ceiling 1100 ft,

- HEL : VIS 800 m, ceiling 1100 ft.

Without IFR traffic :

- ACFT : VIS 1500 m, ceiling 600 ft (180 m).

- HEL : VIS 800 m, ceiling 600 ft (180 m).

- Reporting points

Points	Coordonnées Coordinates	Noms Names
E	43°11'50" N - 000°11'35" E	Viaduc autoroutier / Motorway bridge
EA	43°10'35" N - 000°05'16" E	Momères
W	43°11'34" N - 000°06'59" W	Pontacq

VFR de nuit

- TKOF RWY 20 interdits sauf pilotes DAHER, AIRBUS et instructeurs ACB Léon Morane et ACB de Bigorre.

- LDG RWY 02 interdits.

Night VFR

-TKOF RWY 20 prohibited except DAHER, AIRBUS pilots and ACB Léon de Morane, ACB de Bigorre instructors.

- LDG RWY 02 prohibited.

Equipement AD

Equipement de surveillance du trafic : AD équipé d'un radar secondaire (Voir AD 1.0).

AD equipment

Traffic surveillance equipment : AD equipped with secondary surveillance radar (see AD 1.0).

Activités diverses

PJE (N° 316) - GER - FL 195 - H24 - PPR LOURDES TWR et PYRENEES APP.

PJE (N° 330) - TARBES LALOUBERE - FL140 - 0800 -SS (ETE : - 1 HR) - PPR PYRENEES APP.

Activité planeurs : dans les zones R 240 Laloubère à l'Est des installations de TARBES. Activité annoncée sur ATIS et sur FREQ ATC.

Special activities

PJE (NR 316) - GER - FL 195 - H24 - PPR from LOURDES TWR and PYRENEES APP.

PJE (NR 330) - TARBES LALOUBERE - FL140 - 0800 -SS (SUM : - 1 HR) - PPR from PYRENEES APP.

Gliding activity : in R 240 Laloubère areas East of TARBES installations. Activity announced on ATIS and ATC FREQ.

Voltage (N° 6770) : axe 02/20 sur 4000 m, FL 060 / 1650 ft ASFC - Activité annoncée par LOURDES TWR - HJ.

Aerobatic (NR 6770) : axis 02/20 on 4000 m, FL 060 / 1650 ft ASFC - Activity announced by LOURDES TWR - HJ.

Consignes particulières de radiocommunication

Panne de radiocommunication : Après pénétration dans la CTR D et avant d'avoir reçu la clairance d'intégration dans la circulation d'AD, quitter l'espace dès que possible.

Special radiocommunication instructions

Radiocommunication failure : after entering CTR D and before having received the clearance to join AD circuit, leave airspace as soon as possible.

TARBES LOURDES PYRENEES

Informations diverses / Miscellaneous

Horaires sauf indication contraire / *Timetables unless otherwise specified*
UTC HIV ; HOR ETE : -1HR / *UTC WIN ; SUM SKED : -1HR*

- 1- **Situation / Location** : 9 km SSW Tarbes (65 - Hautes Pyrénées).
- 2- **ATS** : H 24.
Aviation civile. Bloc technique.
Aérodrome de Tarbes - 65290 JUILLAN.
TEL : (voir/ *see* HOR BDP/BIA) +33 5 62 32 62 65 - FAX : +33 5 62 32 62 43.
- 3- **VFR de nuit / Night VFR** : Agréé / *Approved*.
- 4- **Exploitant d'aérodrome / AD operator** : SPLAR-TLP
Aéroport de TARBES LOURDES PYRENEES,
TEL : +33 5 62 32 96 00
FAX : +33 5 62 32 93 71.
- 5- **CAA** : DSAC Sud (voir / *see* GEN).
- 6- **BRIA** : BORDEAUX (voir / *see* GEN).
- 7- **Préparation du vol / Flight preparation** : BDP / BIA : LUN-VEN / *MON-FRI* : 0700-1615.
Hors HOR BDP/BIA, ligne téléphonique avec BRIA BORDEAUX.
Out of SKED BDP/BIA, phone line with BRIA BORDEAUX.
Acheminement FPL VFR / *Addressing VFR FPL* : voir / *see* GEN 12.
- 8- **MET** : VFR : voir / *see* GEN VAC ; IFR : voir / *see* AIP GEN 3.5 ; Station : NIL.
- 9- **Douanes, Police / Customs, Police** : 01/04 - 31/10 : H24.
01/11 - 31/03 : 0600-1800 et / *and* 1800-0600 O/R avant 1500 (sauf
déroutement) / *O/R before 1500 except diversion*.
- 10- **AVT** : Carburants / *Fuel* : 100LL - Jet A1.
01/11 - 31/03 :
LUN-VEN 0430-1800 (selon trafic), SAM 0500-1800, DIM 0700-2100 (selon trafic).
MON-FRI 0430-1800 (depending on traffic), SAT 0500-1800, SUN 0700-2100 (depending on traffic).
01/04 - 31/10 :
LUN-VEN 0330-1700 (selon trafic), SAM 0400-1800, DIM 0600-1800 (selon trafic).
MON-FRI 0330-1700 (depending on traffic), SAT 0400-1800, SUN 0600-1800 (depending on traffic).
En dehors de ces HOR : O/R PN 1HR pour avions non programmés.
Outside these SKED : O/R PN 1HR for non scheduled ACFT.
Station auto-service H24 (Aviation Générale) / *H24 self-service station (General Aviation).*
TEL : +33 5 62 92 53 08 (Dépôt / *Depot*) +33 6 72 14 35 21 (Responsable / *Manager*) +33 7 88 45
60 82 (Astreinte / *On-call*).
Mail : lde.gpo-a@wfsCorp.com
Information sur / *on* FREQ 131.465 Mhz.
Paiement : carte bancaire, carte WFS Fuel Contract, AVCARD, UVAIR, espèces (max 750 euros).
Payment : credit card, WFS Fuel Contract card, AVCARD, UVAIR, cash (max 750 euros).
Autres / *Other* : faire demande d'avitaillement à / *request refuelling from fuel24@wfsCorp.com*.
- 11- **RFFS** : Niveau 5 / *Level 5* : 2100-0530.
Niveau 7 / *Level 7* : 0530-2100.
En dehors de ces HOR niveau 7 ou 9 / *Outside these SKED level 7 or 9.*
O/R PN 24 HR TEL : +33 5 62 32 96 00
Contact OPS (0530-2100)
Mail : ops.tarbes-lourdes@aeroports-laregion.fr
En dehors de ces HOR, TEL : +33 6 98 70 27 83.
Outside these SKED, TEL : +33 6 98 70 27 83.
- 12- **Péril animalier / Wildlife strike hazard** : Continu de LS-30 à CS+30 / *Continuous from SR-30 to SS+30.*
- 13- **Hangars pour aéronefs de passage / Transient aircraft hangars** : SPLAR-TLP +33 5 62 32 92 22.
EAGLE EXPRESS : accès par PRKG
G +33 5 62 95 81 72.
- 14- **Réparations / Repairs** : pour avions d'affaires et tourisme Atelier radio DAHER TEL : +33 5 62 41 76 30.
AERO PYRENEES MAINTENANCE atelier agréé / *Approved* PART66 (hangar
Eagle Express) TEL : +33 6 09 44 29 14.

TARBES LOURDES PYRENEES

15 - ACB : Léon Morane TEL : +33 5 62 41 73 19.

16 - Transports : Taxis - Bus.

17 - Hotels, restaurants : Sur AD et à proximité / *At AD and in the vicinity.*

18 - Divers / Miscellaneous : **GRF** : Service d'évaluation et de report de l'état de surface de piste / *Global Reporting Format* : 0530-2100 + vols commerciaux programmés / *+ scheduled commercial flights.*

TEL RFFS : 05 62 32 67 14

TEL OPS : 05 62 32 96 00 (présence pendant vols commerciaux / *available during commercial flights*)

