

ATTERRISSAGE A VUE

Visual landing

Usage restreint
Restricted use

COURCHEVEL

Altiport / Mountain airfield

AD 3 LFLJ ATT 01

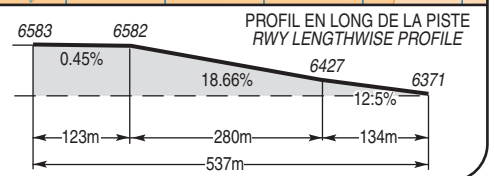
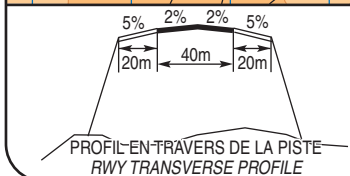
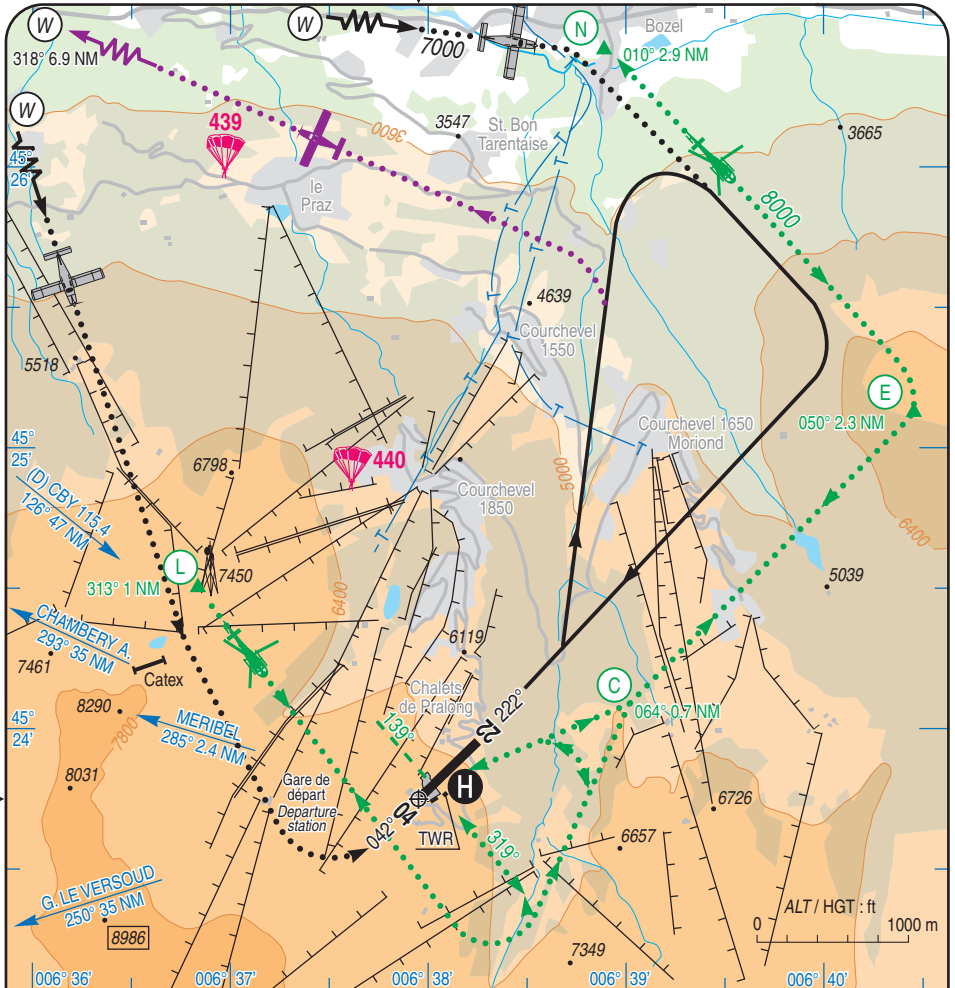
12 AUG 21

	 	<p>ALT SUP : 6583 (219 hPa) ALT INF : 6371 (212hPa) LAT : 45 23 45 N LONG : 006 37 57 E</p>	<p>LFLJ VAR : 2°E (20)</p>
---	---	--	---

AFIS : 120.080

EN SURFACE / ABOVE GROUND

Absence AFIS : **A/A** (120.080) FR uniquement/only





COURCHEVEL

Altiport / Mountain airfield

Conditions d'utilisation de l'hélistation

AD inutilisable hors RWY et PRKG de stationnement.

Dangers à la navigation aérienne

Présence possible de talus de neige, de hauteur importante, en bordure de piste.

Enneigement visible par webcam (<https://www.courchevel.com>).

En période hivernale soleil rasant en finale 22.

Forte activité parapente et planeur en secteur « Lima » et en vallée.

Déneigement et damage de la FATO : confirmation auprès de l'exploitant.

Présence possible de poussière sur l'ensemble de la plateforme : risque d'effet de brown out (ou voile brun) du aux souffles des hélices et pales.

Procédures et signes particuliers

Survol de la station COURCHEVEL 1850 et de MORIOND interdit.

AD ouvert de 0800 à 1800 (ETE : -1 HR) sauf accord de l'exploitant.

Tour de piste interdit entre 1130 et 1330 (ETE : -1 HR).

HEL : atterrissage obligatoire sur la plateforme H située au sud de la piste. Pour les manœuvres d'atterrissage et de décollage, les HEL utiliseront un axe orienté 139°/319°. Décollage QFU 139° préférentiel. Atterrissage QFU 319° préférentiel.

Zone préférentielle de LDG forcé : 020°/2,7 NM AD, au fond de vallée.

TKOF : Un HEL ne décollera pas, route 319° depuis l'héliport lorsqu'un avion est au décollage, ou aligné en finale pour l'atterrissage.

Respecter les circuits publiés dans la mesure du possible afin de ne pas survoler les habitations à proximité, de L'AD.

Stationnement interdit en position alignement de TKOF.

ARRIVEE HEL :

Points d'entrée : N, E et L. Respecter les trajectoires et altitudes publiées dans la mesure du possible.

- Par le travers Ouest du col de la Loze (point L) à 8000 ft, puis débiter la descente vers 7000 ft, et suivre le cheminement en fonction du QFU utilisé.
- Par le Nord (point N) à 8000 ft, après l'étape de base, descendre vers le point C à 7000 ft et suivre le cheminement en fonction du QFU utilisé.

Helistation operating conditions

AD unusable out of RWY and PRKG platform.

Air navigation hazards

Very high snowdrifts can be located on the edges of the RWY.

Snow cover visible via webcam (<https://www.courchevel.com>).

On winter season low sun on final 22.

Heavy paragliding and gliding activity in « Lima » area and in the valley.

Snow-clearing and FATO snow grooming : confirmation from the AD operator.

Possible dust all over movement area : possible brown out effect due to propellers and blades movement.

Procedures and special instructions

Overflying the Station of COURCHEVEL 1850 and MORIOND is prohibited.

AD opening SKED : 0800 -1800 (SUM : - 1 HR) except AD operator agreement.

Training patterns prohibited between 1130 and 1330 (SUM : - 1 HR).

HEL : Landing compulsory on H platform, located in the south of the RWY. For LDG and TKOF, HEL will use an axis 139°/319°. TKOF preferred QFU 139°. LDG preferred QFU 319°.

Preferential crashing zone : 020°/2,7 NM AD, at the bottom of the valley.

TKOF : HEL shall not take-off, track 319° from heliport, when an aircraft is taking off or in final for landing.

Comply with published circuits as far as possible in order not to overfly built up areas near AD.

PRKG prohibited in position line up to TKOF.

HEL ARRIVAL :

Entry points : N, E and L. Comply with published tracks and altitudes as far as possible.

- Abeam West "Col de la Loze" (L point) at 8000 ft, then start the descent to 7000 ft, and follow the route according to the QFU in use.
- Coming from North (N point), after the base leg, direct to C point descending to 7000 ft, and follow the route according to the QFU in use.



COURCHEVEL

Altiport / Mountain airfield

DEP : Par les points L et N.

REFERENCE ALTIMETRIQUE : QNH.

AFIS ouvert : QNH fourni par COURCHEVEL Information.

AFIS fermé : Corréler le réglage altimétrique avec les observations effectuées lors du passage verticale de la plateforme.

Service de douanes en déplacement sur l'AD :

- Vols Schengens non UE : sur demande PPR PN 24h - E-mail : cli-lyon@douane.finances.gouv.fr
- Vols non Schengens : Non autorisés.

DEP : Passing by L and N points.

ALTIMETER SETTING : QNH.

AFIS open : QNH is given by COURCHEVEL Information.

AFIS closed : Set the altimeter according to the observations when passing overhead platform.

Custom service coming in the AD :

- *Schengen flights outside European Union : O/R PPR PN 24h - E-mail : cli-lyon@douane.finances.gouv.fr*
- *Non-Schengens flights : Not authorized.*

-Points de compte rendu

-Reporting points

Points	Coordonnées Coordinates	Noms Names
N	45°26'35"N - 006°38'50"E	Bozel
E	45°25'12"N - 006°40'34"E	Croix sur la Dent du Villard Cross on the Dent du Villard
C	45°24'04"N - 006°38'52"E	Carrière / Quarry crête des Gravelles
L	45°24'31"N - 006°36'53"E	Pylône "7450" arrivée des remontées mécaniques Pylon "7450" Ski lifts arrival



COURCHEVEL

Altiport / Mountain airfield

Informations diverses / Miscellaneous

Horaires sauf indication contraire / *Timetables unless otherwise specified*
UTC HIV ; HOR ETE : -1HR / UTC WIN ; SUM SKED : -1HR

- 1- **Situation / Location** : 2 km S Courchevel (73 - Savoie).
- ← 2- **ATS** - HOR annoncés par NOTAM / *SKED announced by NOTAM*
TEL : 04 79 08 26 02 ; 06 75 19 25 16 E-mail : altiport@mairie-courchevel.com
- 3- **VFR de nuit / Night VFR** : Non homologué / *Non homologated.*
- 4- **Exploitant d'aérodrome / AD operator** : Mairie de St-Bon - TEL : 04 79 08 26 02 - FAX : 04 79 08 37 84.
Courchevel - TEL : 04 79 08 26 02 ; 06 75 19 25 16
E-mail : altiport@mairie-courchevel.com
- 5- **CAA** : DSAC Centre-Est (voir / *see GEN*).
- 6- **BRIA** : BORDEAUX (voir / *see GEN*).
- 7- **Préparation du vol / Flight preparation** : NIL.
Acheminement FPL VFR / *Addressing VFR FPL* : voir / *see GEN 16.*
- 8- **MET** : VFR : voir / *see GEN VAC* ; IFR : voir / *see AIP GEN 3.5* ; Station : NIL.
- ← 9- **Douanes, Police / Customs, Police** : NIL.
- ← 10- **AVT** : Carburants / *Fuel* : 100 LL.
Exploitant sur AD / *Operator on AD.*
JET A1 HEL : SOCIETE SAF - TEL : 04 79 08 00 91 E-mail : ops@saf-helico.com
JET A1 ACFT : SOCIETE ALPINE AIRLINES - PN 24HR - Paiement par CB Mastercard-VISA
TEL : 04 79 08 31 23 E-mail : info@alpine-airlines.com
- 11- **RFFS** : Niveau 2 / *Level 2* : HOR annoncés par NOTAM / *SKED announced by NOTAM.*
Niveau 1 / *Level 1* : en dehors / *outside.*
- 12- **Péril animalier / Wildlife strike hazard** : NIL.
- 13- **Hangars pour aéronefs de passage / Transient aircraft hangars** : Hangar SAF : HEL, possible PPR PN
24 HR à / *from SAF.*
Hangar communal : ACFT et / *and HEL*
possible PPR PN 24 HR à / *from AFIS.*
- 14- **Réparations / Repairs** : NIL.
- ← 15- **ACB** : ATO Alpine Airlines - TEL : 04 79 08 31 23 E-mail : info@alpine-airlines.com
- 16- **Transports** : Taxis (renseignements auprès de l'Office de Tourisme de Courchevel).
Taxi (information via Courchevel's Tourism Office).
Navette gratuite Altiport Courchevel 1850 (HIV).
Free Shuttle Mountain Airfield Courchevel 1850 (WIN).
- 18- **Divers** : Redevances aéroportuaires applicables toute l'année :
Tarifs hiver : du 1er décembre au 30 avril
Tarifs été : du 1er mai au 30 novembre
Renseignements auprès de l'exploitant (voir 4- Exploitant).
Year-round airport charges :
Winter rates : from 1 december to 30 april
Summer rates : from 1 may to 30 november
Information from the operator (see 4-AD operator).