

Horaires sauf indication contraire / Timetables unless otherwise specified
AIP France : UTC HIV ; HOR ETE : - 1HR / UTC WIN ; SKED SUM : - 1HR
AIP CAR SAM NAM, AIP PAC-P, AIP PAC-N, AIP RUN: UTC

AD 2 LFLD.1

Indicateur d'emplacement - nom de l'aérodrome *Aerodrome location indicator - name*

LFLD - BOURGES

AD 2 LFLD.2

Données géographiques et administratives de l'aérodrome *Aerodrome geographical and administrative data*

| | | |
|---|---|--|
| 1 | Position GEO ARP <i>Situation de l'ARP / ARP location</i> | 47°03'39"N 002°22'12"E Intersection RWY et TWY C |
| 2 | Direction, distance de la ville <i>Direction, distance from city</i> | 3 km SW Bourges |
| 3 | Altitude de référence / <i>Reference elevation</i> Température de référence / <i>Reference temperature</i> | 529 ft |
| 4 | Ondulation du géoïde / <i>Geoid undulation</i> | 153 ft |
| 5 | Déclinaison magnétique / <i>Magnetic variation</i> Année (variation annuelle) / <i>Year (annual change)</i> | 1.11°E 2020 (0.18°) |
| 6 | Gestionnaire de l'AD / <i>AD administration</i> Adresse / <i>Address</i> Telephone FAX TELEX AFS | EDEIS AEROPORT BOURGES Esplanade de l'Aéroport, 18000 Bourges 02 48 20 55 64 |
| 7 | Type de trafic / <i>Type of traffic</i> | IFR, VFR |
| 8 | Observations / <i>Remarks</i> | Email : bourges.aeroport@edeis.com |

AD 2 LFLD.3

Horaires *Operational hours*

| | | | |
|----|--|--|--|
| 1 | Gestionnaire de l'AD / <i>AD administration</i> | EDEIS Aéroport Bourges | |
| 2 | Douanes et police / <i>Customs and immigration</i> | - Vols intra Schengen et UE : cf www.douane.gouv.fr - Vols intra Schengen et hors UE (Suisse, Liechtenstein, Islande, Norvège) : MAR - VEN : O/R PN la veille avant 1100 SAM - LUN et JF : O/R le dernier jour ouvrable avant 1100 TEL : 09 70 27 63 53 - FAX 02 48 66 37 88 TEL urgences : 06 64 55 41 16 E-mail : bsil-bourges@douane.finances.gouv.fr - Vols hors Schengen et hors UE : interdits | Intra Schengen and EU flights : cf www.douane.gouv.fr Intra Schengen and out EU flights (Swiss, Liechtenstein, Island, Norway) : TUE- FRI : O/R PN the previous day before 1100 SAT - MON and HOL : O/R last opening day before 1100 TEL : 09 70 27 63 53 - FAX 02 48 66 37 88 TEL Emergency : 06 64 55 41 16 E-mail : bsil-bourges@douane.finances.gouv.fr Non Schengen and out EU flights : Prohibited |
| 3 | Services de santé / <i>Health and sanitary</i> | | |
| 4 | BIA, BRIA / <i>AIS briefing office</i> | BORDEAUX (voir / see GEN) | |
| 5 | BDP / <i>ARO</i> | | |
| 6 | Bureau MET / <i>MET briefing office</i> | H24 | |
| 7 | ATS | AFIS : LUN-VEN : 0800-1130, 1230-1700. Extension PPR la veille avant 1100. SAM, DIM et JF : 0800-1130, 1230-1600. Extension PPR la veille avant 1100. TEL : 02 48 50 37 11 FAX : 02 48 21 18 84 E-mail : afis.bourges@edeis.com | AFIS : MON-FRI : 0800-1130, 1230-1700. Extension PPR previous day, before 1100. SAT, SUN and HOL : 0800-1130, 1230-1600. Extension PPR previous day, before 1100. TEL : 02 48 50 37 11 FAX : 02 48 21 18 84 E-mail : afis.bourges@edeis.com |
| 8 | Avitaillement / <i>Fueling</i> | LUN-VEN : 0730-1700. SAM, DIM et JF : 0730-1600. 100LL - JET A1. Possible H24 par carte bancaire. | MON-FRI : 0730-1700. SAT, SUN and HOL : 0730-1600. 100LL - JET A1. Available H24 with credit card. |
| 9 | Services de manutention / <i>Handling</i> | NIL | |
| 10 | Sûreté / <i>Safety</i> | NIL | |
| 11 | Dégivrage / <i>De-icing</i> | NIL | |
| 12 | Observations / <i>Remarks</i> | GRF (Service d'évaluation et de report de l'état de surface de piste) : HOR ATS | GRF (Global Reporting Format) : ATS SKED |

AD 2 LFLD.4 Services d'escale et d'assistance Handling services and facilities

| | | | |
|---|--|--|--|
| 1 | Moyens de manutention de fret <i>Cargo handling facilities</i> | NIL | |
| 2 | Types de carburants et lubrifiants <i>Fuel and oil types</i> | Carburants : 100LL - Jet A1. Paiement comptant, cartes bancaires. | Fuel : 100LL - Jet A1. Cash payment, Credit Cards. |
| 3 | Moyens et capacités d'avitaillement <i>Fueling facilities and capacities</i> | | |
| 4 | Moyens de dégivrage / <i>De-icing facilities</i> | NIL | |
| 5 | Hangar pour aéronefs de passage <i>Hangar space for visiting aircraft</i> | Sur PPR. | On PPR. |
| 6 | Réparations pour aéronefs de passage <i>Repair facilities for visiting aircraft</i> | NIL | |
| 7 | Observations / <i>Remarks</i> | Demande d'assistance obligatoire sur le portail MyHandling (https://cy.myhandlingsoftware.com) pour tout aéronef de 3t ou plus. FBO EDEIS : bourges.aeroport@edeis.com | Handling assistance mandatory asking on portal MyHandling (https://cy.myhandlingsoftware.com) for any aircraft weighing 3t or more. FBO EDEIS : bourges.aeroport@edeis.com |

AD 2 LFLD.5 Services aux passagers Passenger facilities

| | | | |
|---|--|-------------|-----------------|
| 1 | Hôtels | A proximité | In the vicinity |
| 2 | Restaurants | A proximité | In the vicinity |
| 3 | Moyens de transport / <i>Transportation facilities</i> | | |
| 4 | Services médicaux / <i>Medical facilities</i> | | |
| 5 | Services bancaires et postaux <i>Bank and Post Office</i> | | |
| 6 | Office de tourisme / <i>Tourist office</i> | | |
| 7 | Observations / <i>Remarks</i> | | |

AD 2 LFLD.6 Services de sauvetage et de lutte contre l'incendie Rescue and fire fighting services

| | | | |
|---|---|---|---|
| 1 | Niveau RFFS de l'AD <i>AD level for fire fighting</i> | | |
| 2 | Moyens de sauvetage / <i>Rescue equipment</i> | 1 VIP 2.5 et VIM 24. | 1 VIP 2.5 and VIM 24. |
| 3 | Moyens d'enlèvement des aéronefs accidentés <i>Capability for removal of disabled aircraft</i> | NIL | |
| 4 | Observations / <i>Remarks</i> | Niveau 1 : En dehors HOR AFIS. Niveau 2 : HOR AFIS. Niveau 3 : PPR 24H, sauf cas d'urgence. | Level 1 : Outside AFIS SKED Level 2 : AFIS SKED. Level 3 : PPR 24H, except emergency. |

AD 2 LFLD.7 Évaluation et communication de l'état de surface des pistes, et plan neige Runway surface condition assessment and reporting, and snow plan

| | | | |
|---|---|--|--|
| 1 | Type d'équipements / <i>Type of clearing equipment</i> | NIL | |
| 2 | Priorités de dégagement / <i>Clearance priority</i> | NIL | |
| 3 | Matériaux utilisés pour le traitement de la surface de l'aire de mouvement / <i>Material used for movement area surface treatment</i> | | |
| 4 | Pistes spécialement préparées en condition hivernale / <i>Specially prepared winter runways</i> | Non applicable | Not applicable |
| 5 | Observations / <i>Remarks</i> | Évaluation et report de l'état de surface des pistes conformément à la méthode "Global Reporting Format" (GRF) décrite en AD 1.2.2 Les horaires GRF sont publiés en AD 2.3 NIL | Assessment and reporting of runway surface condition in accordance with the Global Reporting Format (GRF) described in AD 1.2.2 GRF operational hours are published in AD 2.3 |

AD 2 LFLD.8 Aires de trafic, TWY et emplacements de vérification Aprons, TWY and check locations

| | | | |
|---|--|--|----------|
| 1 | Revêtement de l'aire de trafic / <i>Apron surface</i> | Revêtue | Paved |
| | Résistance de l'aire de trafic / <i>Apron strength</i> | 22 R/B/W/T | |
| 2 | Largeur TWY / <i>TWY width</i> | TWY C = 15 m | |
| | Revêtement des TWY / <i>TWY surface</i> | Béton | Concrete |
| | Résistance des TWY / <i>TWY strength</i> | | |
| 3 | Emplacement des ACL / <i>ACL location</i> | THR 06 : 47°03'23.64"N - 002°21'35.57"E THR 24 : 47°03'49.62"N - 002°22'38.40"E | |
| | Altitude des ACL / <i>ACL elevation</i> | THR 06 : 529 ft THR 24 : 516 ft | |
| 4 | Points de vérification VOR / <i>VOR checkpoints</i> | | |
| 5 | Points de vérification INS / <i>INS checkpoints</i> | | |
| 6 | Observations / <i>Remarks</i> | | |

AD 2 LFLD.9 Guidage et contrôle des mouvements à la surface, balisage / Surface movement guidance and control system, marking

| | | |
|---|--|---------------------------|
| 1 | ID postes de stationnement <i>Aircraft stands ID signs</i> | |
| | Lignes de guidage TWY / <i>TWY guide lines</i> | |
| | Systèmes de guidage pour l'accostage des aéronefs <i>Visual docking/parking guidance system</i> | |
| 2 | Marquage RWY et TWY / <i>RWY and TWY marking</i> | |
| | Balisage RWY et TWY / <i>RWY and TWY lighting</i> | Voir/see AD 2 LFLD .14/15 |
| 3 | Barres d'arrêt / <i>Stop bars</i> | |
| 4 | Observations / <i>Remarks</i> | |

AD 2 LFLD.10 Obstacles aux abords de l'aérodrome Aerodrome obstacles

| |
|---|
| Voir carte d'aérodrome OACI et cartes d'obstacles / <i>See aerodrome ICAO chart and obstacle charts</i> |
|---|

AD 2 LFLD.11 Renseignements météorologiques Meteorological information

| | | |
|----|---|---------------------------------------|
| 1 | Centre MET associé / <i>Associated MET Office</i> | PARIS ORLY |
| 2 | Horaires de service / <i>Hours of service</i> | voir/see AD 2 LFLD .3 |
| | Centre MET hors HOR / <i>MET Office outside HOR</i> | |
| 3 | Centre MET responsable des TAF <i>Office in charge of TAF</i> | |
| | Période de validité / <i>Validity period</i> | |
| 4 | Type de prévision d'atterrissage <i>Type of landing forecast</i> | |
| | Périodicité / <i>Interval of issuance</i> | |
| 5 | Briefing, consultation | T |
| 6 | Documentation de vol / <i>Flight documentation</i> | C-PL |
| | Langue utilisée / <i>Language used</i> | FR |
| 7 | Cartes, autres informations <i>Charts, other information</i> | |
| 8 | Equipement complémentaire <i>Supplementary equipment</i> | |
| 9 | Organismes ATS desservis / <i>ATS units served</i> | AFIS |
| 10 | Informations complémentaires <i>Additional information</i> | TEL MET (IFR) : 01 75 64 22 42 |

AD 2 LFLD.12

Caractéristiques physiques des pistes Runway physical characteristics

| RWY ID | Orientation Geo (MAG) | Dimensions RWY | PCN | Surface | Position GEO THR (DTHR) | ALT | SWY CWY | Bande Strip |
|--------|-----------------------|----------------|------------|-------------------------|--|------------------------------|---------|-------------|
| 06 | 059 (058) | 1550 x 45 | 22 R/B/W/T | revêtue / paved | 47°03'23.64"N 002°21'35.57"E | THR: 529 ft | | |
| 24 | 239 (238) | 1550 x 45 | 22 R/B/W/T | revêtue / paved | 47°03'49.62"N 002°22'38.40"E (47°03'47.44"N 002°22'33.14"E) | THR: 516 ft DTHR : 518 ft | | |
| 06R | 059 (058) | 915 x 60 | | non revêtue / not paved | 47°03'29.09"N 002°21'55.65"E | THR: 520 ft | | |
| 24L | 239 (238) | 915 x 60 | | non revêtue / not paved | 47°03'44.21"N 002°22'32.23"E | THR: 516 ft | | |

AD 2 LFLD.13

Distances déclarées Declared distances

| RWY ID | TORA | TODA | ASDA | LDA | Observations Remarks |
|--------|------|------|------|------|----------------------|
| 06 | 1550 | 1550 | 1550 | 1550 | |
| 24 | 1550 | 1550 | 1550 | 1420 | |
| 06R | 915 | 915 | 915 | 915 | |
| 24L | 915 | 915 | 915 | 915 | |

AD 2 LFLD.14

Balises d'approche et de piste Approach and runway lighting

| RWY ID | APCH | THR couleur colour | PAPI/VASIS | MEHT | TDZ Longueur Length | Balise axiale Centerline LGT | | | |
|--------|-------------------------------|--------------------|------------------|---------------------|---------------------|------------------------------|--------------------|----------------|---------------------|
| | | | | | | Longueur Length | Espacement Spacing | Couleur Colour | Intensité Intensity |
| 06 | | G | PAPI 3.0 ° 5.2 % | 37 ft | | | | | |
| 24 | | G | PAPI 3.0 ° 5.2 % | 31 ft | | | | | |
| RWY ID | Balise latérale Edge lighting | | | | Extrémité RWY end | | SWY | | |
| | Longueur Length | Espacement Spacing | Couleur Colour | Intensité Intensity | Couleur Colour | Longueur Length | Couleur Colour | | |
| 06 | 1550 m | 60 m | W | LIL | R | | | | |
| 24 | 1550 m | 60 m | W | LIL | R | | | | |

AD 2 LFLD.15

Autres balisages, système d'alimentation de secours Other lighting, secondary power supply

| | | |
|---|---|--|
| 1 | ABN IBN | |
| 2 | Té d'atterrissage / LDI Anémomètre / Anemometer | |
| 3 | Balise axiale TWY / TWY centre line lighting Balise latérale TWY / TWY edge lighting | |
| 4 | Alimentation de secours / Secondary power unit Temps de commutation / Switch-over time | |
| 5 | Observations / Remarks | |

AD 2 LFLD.16

Aire de poser pour hélicoptères Helicopter landing area

| | |
|---|-------------|
| 1 | Description |
|---|-------------|

AD 2 LFLD.17

Espaces ATS ATS airspaces

| Identification et limites latérales Identification and lateral limits | Classe Class | Limites verticales Vertical limits | Service / Service Indicatif d'appel (langue) Call-sign (language) | Observations Remarks |
|---|--------------|------------------------------------|---|----------------------|
| | G | | | NIL |

AD 2 LFLD.18

Moyens de radiocommunication ATS ATS radiocommunication facilities

| Service | Indicatif d'appel (langue) Call-sign (language) | FREQ | HOR | Observations Remarks |
|---------|--|-------------|-----|----------------------|
| AFIS | BOURGES Information (FR) BOURGES Information (EN) | 119.600 MHz | HO | |
| A/A | BOURGES (FR) | 119.600 MHz | HX | Absence AFIS. |

AD 2 LFLD.19

Moyens radio de navigation et d'atterrissage *Radio navigation and landing aids*

| Type (CAT ILS) | ID | FREQ | HOR | Position GEO | ALT au pied Root ALT | Portée Coverage | RDH (pente) (slope) | Situation Location |
|----------------|-----|---------|-----|----------------------------|-------------------------|--------------------|------------------------|-----------------------|
| NDB | BRG | 375 kHz | H24 | 47°01'04.3"N 002°16'53.6"E | 559 ft | 25NM FL100 | | 233°/4NM THR 06 |

AD 2 LFLD.20

Règlements de circulation locaux *Local traffic regulations*

| | |
|---|---|
| Roulage interdit hors RWY et TWY L'attention des équipages est attirée sur la présence dans la bande des bâtiments de 577 et 550 ft au Nord-Est, et de la RN 151 à l'Ouest. En cas de RVR < 550 m : seul le TWY Charlie est utilisable. Les décollages en piste 06 doivent s'effectuer depuis le seuil 06. | <i>Taxiing prohibited except on RWY and TWY Crew's attention is drawn towards the presence within the strip of 577 ft and 550 ft buildings to the North- East, and RN 151 to the West. If RVR is less than 550 m : only TWY C can be used. Take-off RWY 06 must be performed from THR 06.</i> |
|---|---|

AD 2 LFLD.21

Procédures antibruit *Noise abatement procedures*

AD 2 LFLD.22

Procédures de vol *Flight procedures*

22.1 VOLS AU DEPART

22.1 DEPARTING FLIGHTS

22.1.1 Consignes recommandées pour un départ IFR

22.1.1 Recommended instructions for IFR departures

Ces consignes ne prennent en compte que l'activation des zones LF-R 9 A et LF-R 149 A. Elles ne prennent pas en compte l'activation d'autres zones réglementées, et en particulier l'activation de la zone LF-R 9 B.

These instructions take into account only the LF-R 9 A and LF-R 149 A activation. They do not take into account the activation of other regulated areas, in particular the activation of the LF-R 9 B.

22.1.2 RWY 06

22.1.2 RWY 06

Pour ne pas interférer avec la zone LF-R 9 A et la LF-R 149 A lorsqu'elle est active, le virage initial doit être effectué avec les paramètres suivants :

In order to avoid interferences with LF-R 9 A area and LF-R 149 A area when it is active, the initial turn must be performed with the following data :

a) MAX IAS :

- CAT A : 120 kt
- CAT B : 145 kt
- CAT C : 175 kt

a) MAX IAS :

- CAT A : 120 kt
- CAT B : 145 kt
- CAT C : 175 kt

b) LF-R 149 A active : Pente ATS :

- CAT A : 5,6 % jusqu'à 1000 ft
- CAT B : 10,7 % jusqu'à 1000 ft
- CAT C : non protégée

b) LF-R 149 A active : ATS slope :

- CAT A : 5.6 % up to 1000 ft
- CAT B : 10.7 % up to 1000 ft
- CAT C : not protected

c) LF-R 149 A inactive : Pente ATS : CAT A, B et C :

4,8 % jusqu'à 1000 ft

c) LF-R 149 A inactive : ATS slope : CAT A, B et C :

4.8 % up to 1000 ft

Consignes : Monter RM 057° (1). A 1000 ft tourner à gauche en montée vers BRG, puis route directe en montée jusqu'à l'altitude de sécurité en route.

Instructions: climb MAG 057° (1). At 1000 ft turn left climbing inbound BRG, then proceed direct in climb up to the en route safety altitude.

(1) Pente théorique de montée : Les pentes ATS ci-dessus font abstraction des obstacles constitués par : le bâtiment de 550 ft à 150 m en aval et 140 m à gauche de la DER, l'immeuble et les lampadaires de 577 ft à 230 m en aval et 140 m à gauche de la DER.

(1) Theoretical climbing slope: the ATS slope above forget the obstacles made by: building 550 ft high 150 m downstream and 140 m left of the DER, building and streetlight 577 ft high, 230 m downstream and 140 m left of the DER.

22.1.3 RWY 24

22.1.3 RWY 24

Consignes : Monter à 6 % RM 237° jusqu'à 1000 ft (2) puis route directe en montée jusqu'à l'altitude de sécurité en route.

Instructions: climb with a rate of 6 % MAG 237° up to 1000 ft (2), then proceed direct in climb up to the en route safety altitude.

(2) Pente théorique de montée : Obstacles les plus pénalisants : enseignes et poteaux de 563 ft situés à 100 m de la DER à droite de l'axe. Cette pente fait abstraction de la RN 151 située à moins de 150 m à droite de la DER.

(2) Theoretical climbing slope: most penalizing obstacles: signs and posts 563 ft high, 100 m of the DER, right of the axis. This slope forget the road RN 151 located at less than 150 m right of DER.

AD 2 LFLD.23

Renseignements supplémentaires *Additional information*

| | |
|--|--|
| AD réservé aux ACFT munis de radio. Manche à air : possibilité d'indications erronées par vent de Nord et de Nord-Ouest. Equipement AD : - PCL n'allume pas le PAPI. - sur PPR AFIS avant 1100 le dernier jour ouvrable. Péril animalier : Occasionnel | <i>AD reserved for radio-equipped ACFT. WDI: possibly of wrong information when North and North- West wind is blowing. AD equipment: - PAPI not turned on by PCL. - PPR from AFIS before 1100 on the last working day. Wildlife strike hazard : random</i> |
|--|--|

AD 2 LFLD.24

Cartes relatives à l'aérodrome *Charts related to the aerodrome*

Pour la version PDF, les cartes figurent à la suite de la rubrique AD 2.25.

For the PDF version, charts to be found after item AD 2.25.

AD 2 LFLD.25

Pénétration de la surface du segment à vue (VSS) *Visual segment surface (VSS) penetration*

→ Liste des procédures avec VSS percée et minimums opérationnels concernés.

List of procedures for which the Visual Segment Surface is penetrated and concerned lines of operational minima.

| IDENTIFICATION DE LA PROCÉDURE <i>PROCEDURE IDENTIFICATION</i> | MINIMUMS OPÉRATIONNELS CONCERNÉS <i>LINE OF OPERATIONAL MINIMA</i> |
|---|---|
| voir cartes IAC en AD 2.24 / <i>see IAC Charts in AD 2.24</i> | |

CARTE D'AERODROME

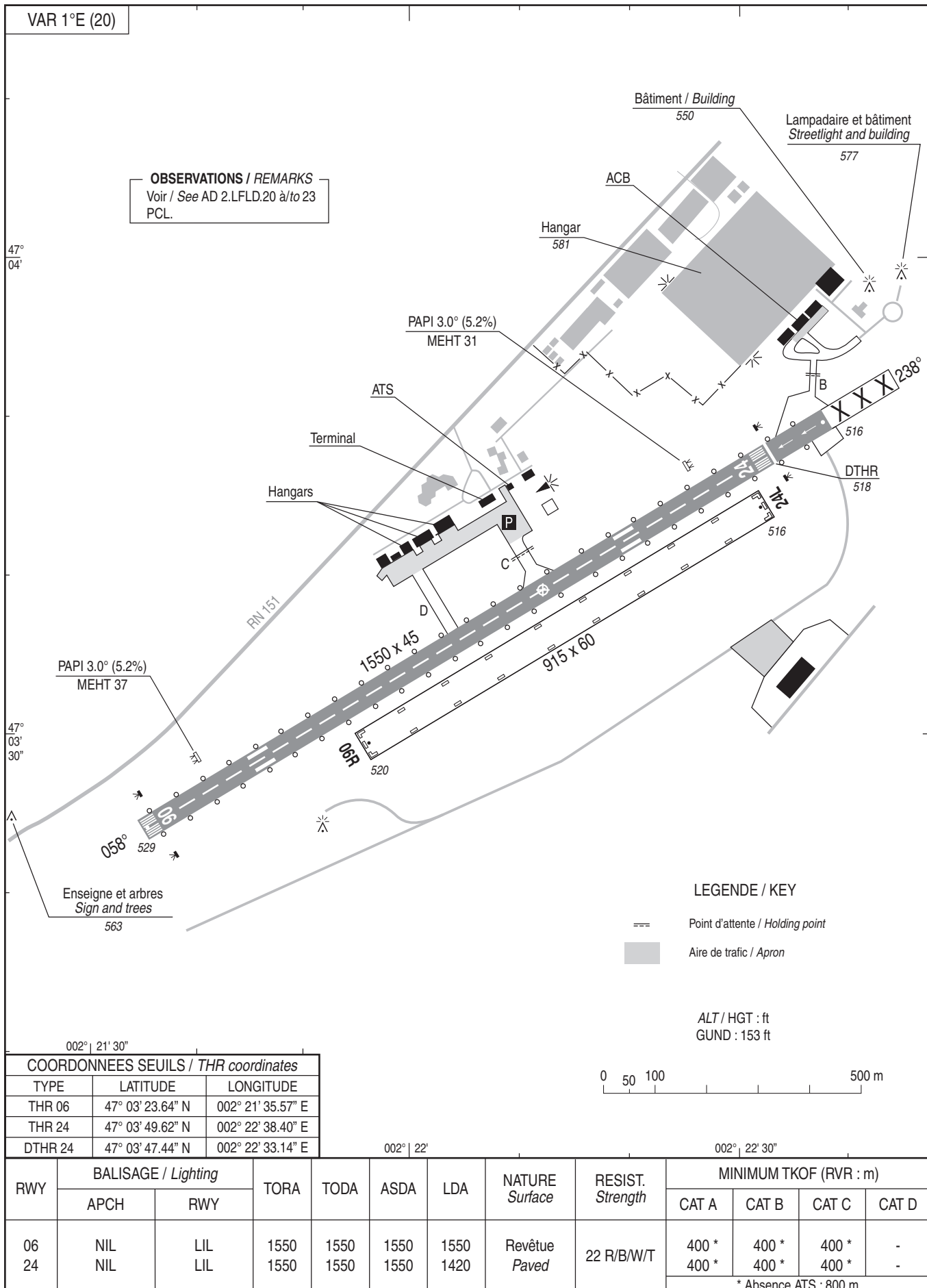
FREQ : voir/see AD 2 LFLD.18

BOURGES

Aerodrome chart

47 03 39 N - 002 22 12 E

ALT AD : 529 (19 hPa)



DATA

BOURGES

POINTS / REPERES ESSENTIELS DES PROCEDURES

Waypoints / Procedures main fixes

| Identification | Coordonnées <i>Coordinates</i> | RNAV | CONV |
|----------------|-----------------------------------|------|------|
| IAF NAPSU | REF Enr 4.4 | X | |
| IAF SITSA | REF Enr 4.4 | X | |
| IAF DEXEV | REF Enr 4.4 | X | |
| IAF BRG | REF AD 2 LFLD.19 | | X |
| FAF LOC | 47°00'55.2" N 002°15'37.2" E | | X |
| FLD06 | 47°00'55.1"N 002°15'37.1"E | X | |
| RW06 | 47°03'23.64"N 002°21'35.57"E | X | |
| LD409 | 47°03'51.5"N 002°22'42.9"E | X | |

APPROCHE AUX INSTRUMENTS

BOURGES

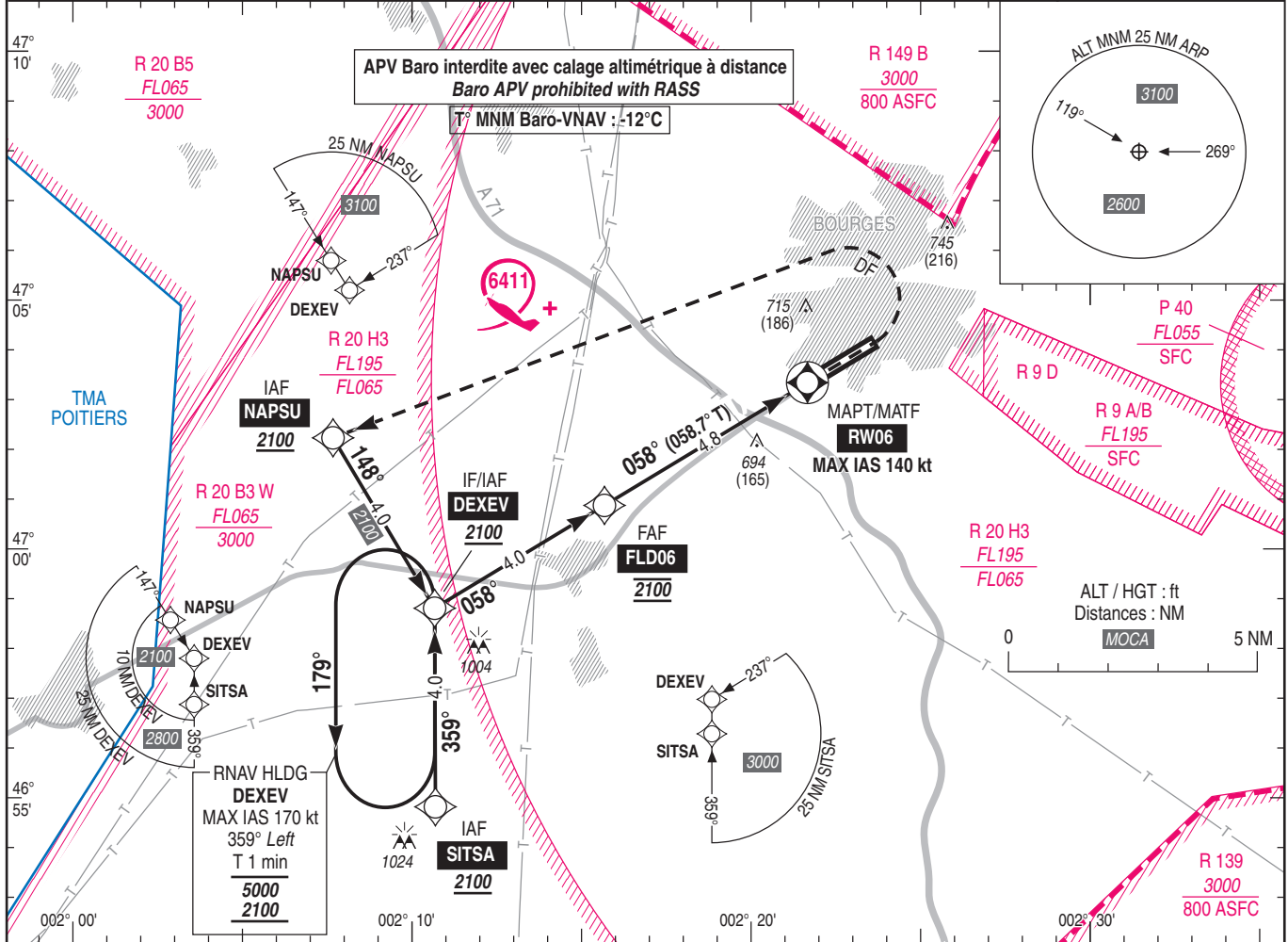
Instrument approach

CAT A B

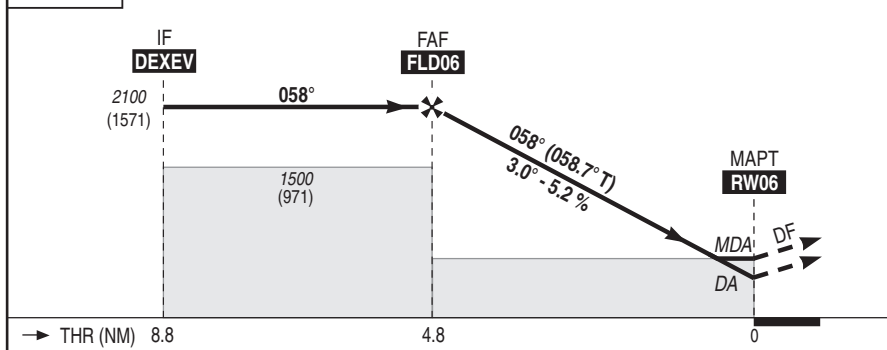
RNP Y RWY 06

ALT AD : 529 (19 hPa), THR : 529

| | | |
|--|-----------------|--------------------|
| APP : NIL TWR : NIL AFIS : BOURGES Information 119.600 (1) (1) Contact avec AVORD Approche 119.700 pendant activation des zones LF-R 20. (1) Contact with AVORD Approach 119.700 during activation of LF-R 20 areas. Absence ATS : A/A (FR seulement). Obtenir QNH de POITIERS auprès de POITIERS APP 134.100 A/A (FR only). Obtain POITIERS QNH from POITIERS APP 134.100 | RNP APCH | VAR 1°E (20) |
|--|-----------------|--------------------|



TA : 5000



API : Dès l'appareil établi en montée, tourner à gauche pour rejoindre directement NAPSU, en montée vers 2100 (1571). A NAPSU, tourner à gauche pour rejoindre DEXEV ou l'attente. Monter à 1600 (1071) avant d'accélérer en palier.

Missed APCH : As soon as the aircraft is established climbing, turn left to join directly NAPSU, climbing up to 2100 (1571). At NAPSU, turn left to join DEXEV or the holding. Climb up to 1600 (1071) prior to level acceleration.

MNM AD : distances verticales en pieds, RVR et VIS en mètres / vertical distances in feet, RVR and VIS in metres. REF HGT : ALT AD

| CAT | LNAV-VNAV | | | LNAV | | | MVL / Circling (2) | | MVL / Circling absence ATS (2) | | DIST RWY06 | | |
|-----|-----------|------|-----|-----------|------|-----|--------------------|------|--------------------------------|------|-------------|-------------|------------|
| | DA (H) | RVR | OCH | MDA (H) | RVR | OCH | MDA (H) | VIS | MDA (H) | VIS | NM | 4 | 3 |
| A | 900 (370) | 1500 | 363 | 940 (420) | 1500 | 411 | 1040 (520) | 1500 | 1440 (910) | 1500 | 1860 (1331) | 1540 (1011) | 1220 (691) |
| B | 910 (380) | 1500 | 373 | 940 (420) | 1500 | 411 | 1040 (520) | 1600 | 1470 (940) | 1600 | | | |

Observations / Remarks : (2) MVL interdites au Sud de la piste, zones LF-R 9 actives H24 / circling prohibited South of RWY, LF-R 9 areas active H24.

| | | | | | | | | |
|--------------|--------|-------|-------|--------|--------|--------|--------|--------|
| FAF - RW06 | 4.8 NM | 70 kt | 85 kt | 100 kt | 115 kt | 130 kt | 145 kt | 160 kt |
| VSP (ft/min) | | 370 | 450 | 530 | 610 | 690 | 770 | 850 |

| Identification Procedure | | RNP Y RWY 06 | | | | | MAG VAR 2020 1.1°E | | | Vertical angle (°) / TCH (m) | Nav Spec |
|--------------------------|-----|--------------|----------|--------------------|---------------------|-------------------------|--------------------|------------------------------|------------------------------|------------------------------------|----------|
| Leg sequence | P/T | ID | Fly Over | Direction MAG ° | Direction True ° | Distance (NM or min) | Turn | MMM level (FL or AMSL ft) | MAX level (FL or AMSL ft) | MAX IAS (kt) | |
| INA NAPSU | IF | NAPSU | | | | | | 2100 | | | RNP APCH |
| | TF | DEXEV | | 148 | 149.0 | 4.0 | | 2100 | | | RNP APCH |
| INA SITSA | IF | SITSA | | | | | | 2100 | | | RNP APCH |
| | TF | DEXEV | | 359 | 360.0 | 4.0 | | 2100 | | | RNP APCH |
| INA DEXEV | IF | DEXEV | | | | | | 2100 | | | RNP APCH |
| | IF | DEXEV | | | | | | 2100 | | | RNP APCH |
| APCH | TF | FLD06 | | 058 | 058.7 | 4.0 | | 2100 | 2100 | | RNP APCH |
| | TF | RW06 | Yes | 058 | 058.7 | 4.8 | | | | 140 | RNP APCH |
| | DF | NAPSU | | | | | L | 2100 | | | RNP APCH |
| HLDG | HM | DEXEV | | | | | | | | | RNP APCH |

APPROCHE AUX INSTRUMENTS

BOURGES

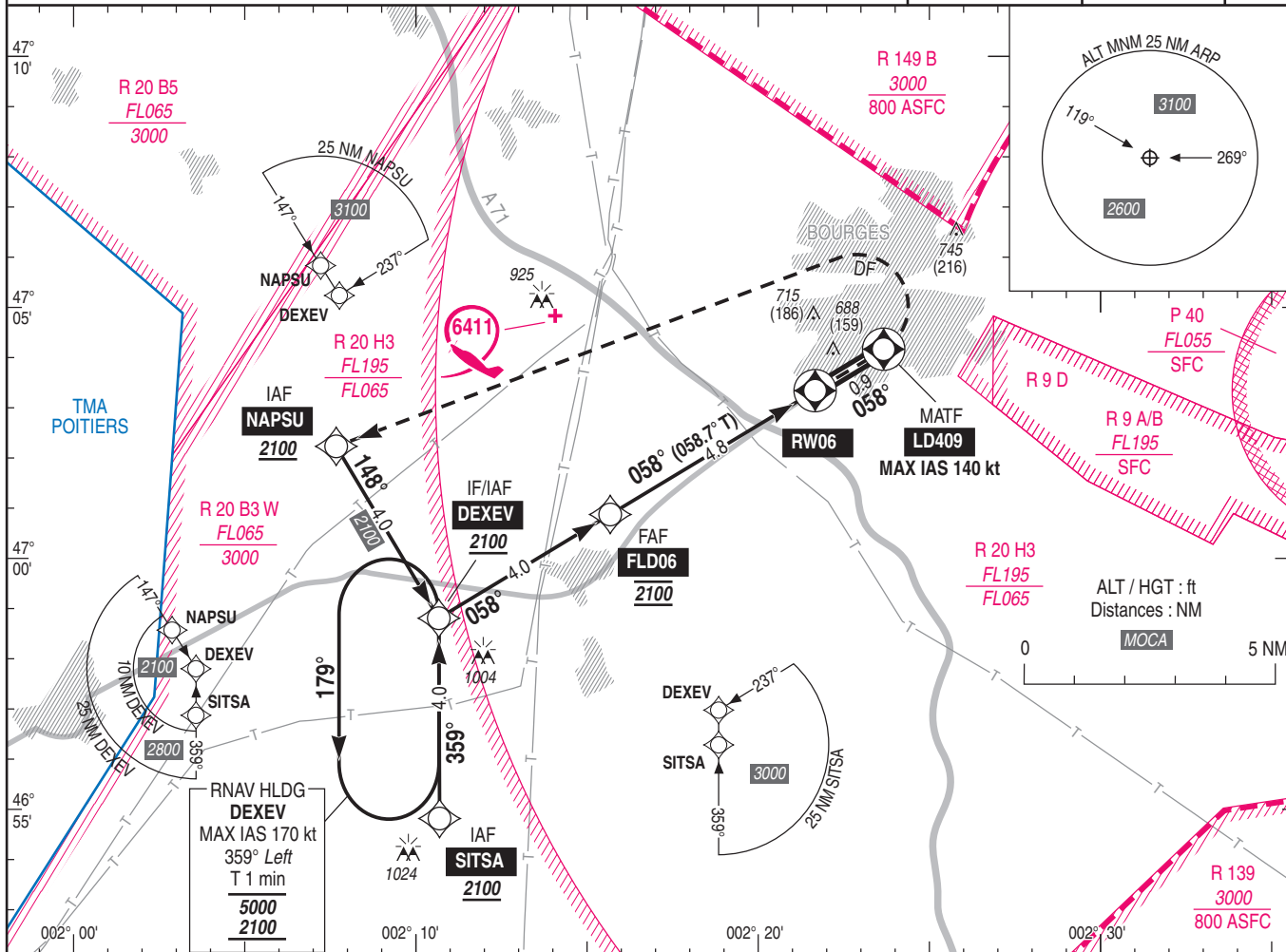
Instrument approach

CAT A B

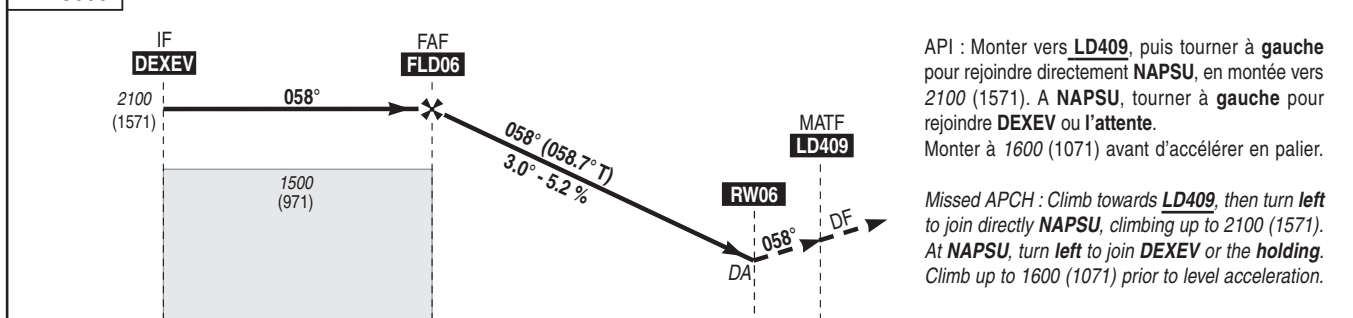
ALT AD : 529, THR : 529 (19 hPa)

RNP Z RWY 06 (LPV only)

| | | | |
|--|---|--|--------------------|
| APP : NIL TWR : NIL AFIS : BOURGES Information 119.600 (1) (1) Contact avec AVORD Approche 119.700 pendant activation des zones LF-R 20. (1) Contact with AVORD Approach 119.700 during activation of LF-R 20 areas. Absence ATS : A/A (FR seulement). Obtenir QNH de POITIERS auprès de POITIERS APP 134.100 A/A (FR only). Obtain POITIERS QNH from POITIERS APP 134.100 | RNP APCH LPV seulement / only | EGNOS CH 63830 E06A RDH : 49 | VAR 1°E (20) |
|--|---|--|--------------------|



TA : 5000



API : Monter vers **LD409**, puis tourner à **gauche** pour rejoindre directement **NAPSU**, en montée vers 2100 (1571). A **NAPSU**, tourner à **gauche** pour rejoindre **DEXEV** ou l'attente. Monter à 1600 (1071) avant d'accélérer en palier.

*Missed APCH : Climb towards **LD409**, then turn left to join directly **NAPSU**, climbing up to 2100 (1571). At **NAPSU**, turn left to join **DEXEV** or the holding. Climb up to 1600 (1071) prior to level acceleration.*

→ THR (NM) 8.8 4.8 0 0.9

MNM AD : distances verticales en pieds, RVR et VIS en mètres / vertical distances in feet, RVR and VIS in metres. REF HGT : ALT THR

| CAT | LPV | | | MVL / Circling (2) | | MVL / Circling absence ATS (2) | | DIST RWY06 | | | |
|-----|-----------|------|-----|--------------------|------|--------------------------------|------|------------|-------------|-------------|------------|
| | DA (H) | RVR | OCH | MDA (H) | VIS | MDA (H) | VIS | NM | 4 | 3 | 2 |
| A | 900 (380) | 1500 | 365 | 1040 (520) | 1500 | 1440 (910) | 1500 | ALT (HGT) | 1860 (1331) | 1540 (1011) | 1220 (691) |
| B | 910 (390) | 1500 | 375 | 1040 (520) | 1600 | 1470 (940) | 1600 | | | | |

Observations / Remarks : (2) MVL interdites au Sud de la piste, zones LF-R 9 actives H24 / circling prohibited South of RWY, LF-R 9 areas active H24.

| | | | | | | | | |
|--------------|--------|-------|-------|--------|--------|--------|--------|--------|
| FAF - RWY06 | 4.8 NM | 70 kt | 85 kt | 100 kt | 115 kt | 130 kt | 145 kt | 160 kt |
| VSP (ft/min) | | 370 | 450 | 530 | 610 | 690 | 770 | 850 |

| Identification Procedure | | RNP Z RWY 06 | | | | | | MAG VAR 2020 1.1°E | | | | Vertical angle (°) / TCH (m) | Nav Spec |
|--------------------------|-----|--------------|----------|--------------------|---------------------|-------------------------|------|------------------------------|------------------------------|--------------|--|------------------------------------|----------|
| Leg sequence | P/T | ID | Fly Over | Direction MAG ° | Direction True ° | Distance (NM or min) | Turn | MNM level (FL or AMSL ft) | MAX level (FL or AMSL ft) | MAX IAS (kt) | | | |
| INA NAPSU | IF | NAPSU | | | | | | 2100 | | | | | RNP APCH |
| | TF | DEXEV | | 148 | 149.0 | 4.0 | | 2100 | | | | | RNP APCH |
| INA SITSA | IF | SITSA | | | | | | 2100 | | | | | RNP APCH |
| | TF | DEXEV | | 359 | 360.0 | 4.0 | | 2100 | | | | | RNP APCH |
| INA DEXEV | IF | DEXEV | | | | | | 2100 | | | | | RNP APCH |
| | IF | DEXEV | | | | | | 2100 | | | | | RNP APCH |
| APCH | TF | FLD06 | | 058 | 058.7 | 4.0 | | 2100 | 2100 | | | | RNP APCH |
| | TF | RW06 | | 058 | 058.7 | 4.8 | | | | | | -3.0/15 | RNP APCH |
| | TF | LD409 | Yes | 058 | 058.7 | 0.9 | | | | 140 | | | RNP APCH |
| HLDG | DF | NAPSU | | | | | L | 2100 | | | | | RNP APCH |
| | HM | DEXEV | | | | | | | | | | | RNP APCH |

Input data

| | |
|-------------------------------------|---------------|
| Operation Type | 0 |
| SBAS Provider | 1 |
| Airport Identifier | LFLD |
| Runway | 06 |
| Runway Direction | 0 |
| Approach Performance Designator | 0 |
| Route Indicator | Z |
| Reference Path Data Selector | 0 |
| Reference Path Identifier | E06A |
| LTP/FTP Latitude | 470323.6415N |
| LTP/FTP Longitude | 0022135.5725E |
| LTP/FTP Ellipsoidal Height (metres) | 207.8 |
| FPAP Latitude | 470352.0555N |
| Delta FPAP Latitude (seconds) | 28.4140 |
| FPAP Longitude | 0022244.2935E |
| Delta FPAP Longitude (seconds) | 68.7210 |
| Threshold Crossing Height | 15.0 |
| TCH Units Selector | 1 |
| Glidepath Angle (degrees) | 3.00 |
| Course Width (metres) | 105.00 |
| Length Offset (metres) | 144 |
| HAL (metres) | 40.0 |
| VAL (metres) | 50.0 |

Output data

| | |
|----------------------|--|
| Data Block | 10 04 0C 06 0C 06 D0 00 01 36 30 05 F3 C9 31 14 A9 43 03 01 1E 1C FC DD 00 E2 18 02 2C 81 2C 01 64 12 C8 FA 9F 27 06 24 |
| Calculated CRC Value | 9F270624 |

Required Additional Data

| | |
|-------------------------------------|-------|
| ICAO Code | LF |
| LTP/FTP Orthometric Height (metres) | 161.1 |
| FPAP Orthometric Height (metres) | 161.1 |

APPROCHE AUX INSTRUMENTS

BOURGES

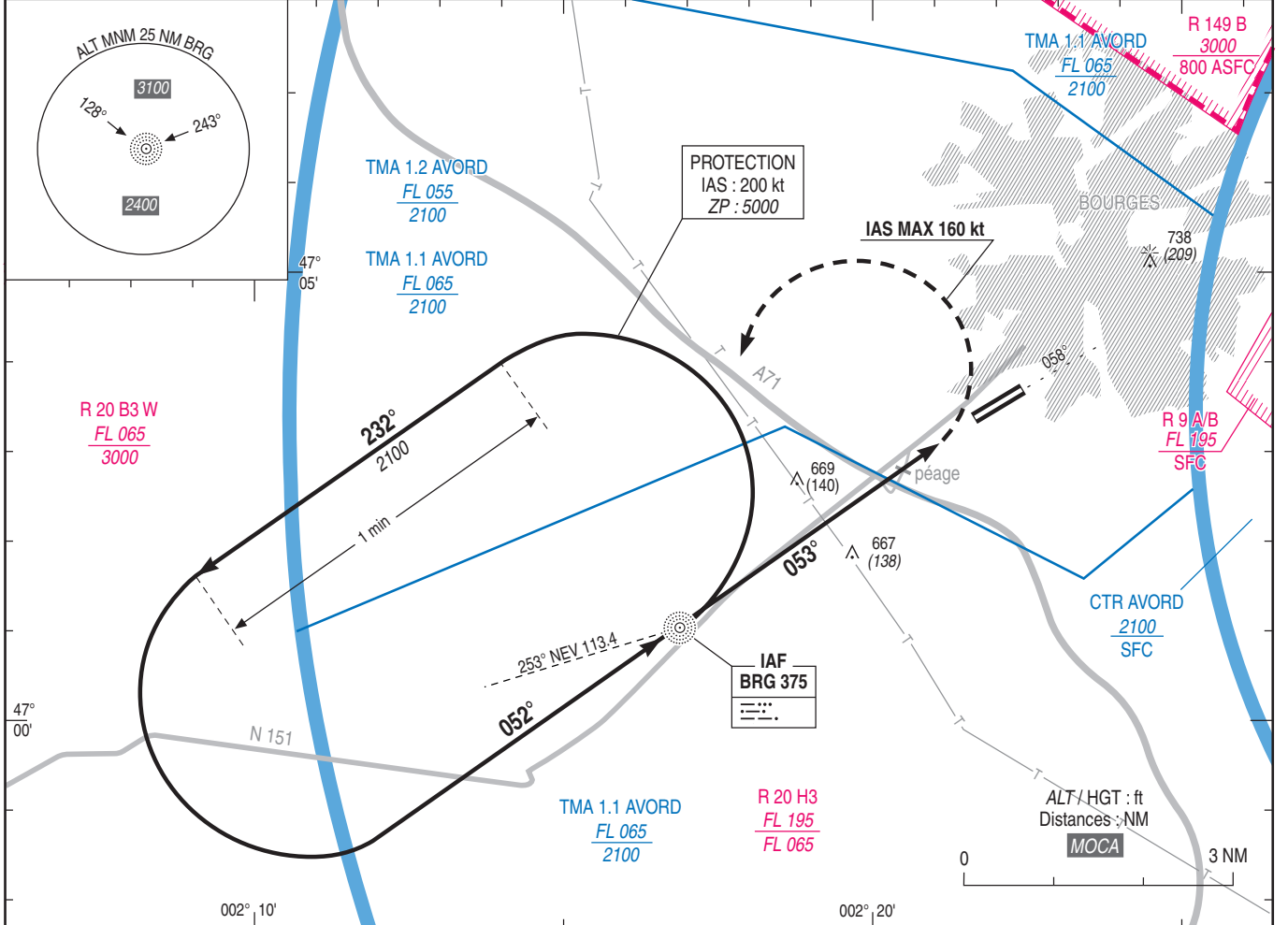
Instrument approach

CAT A B C

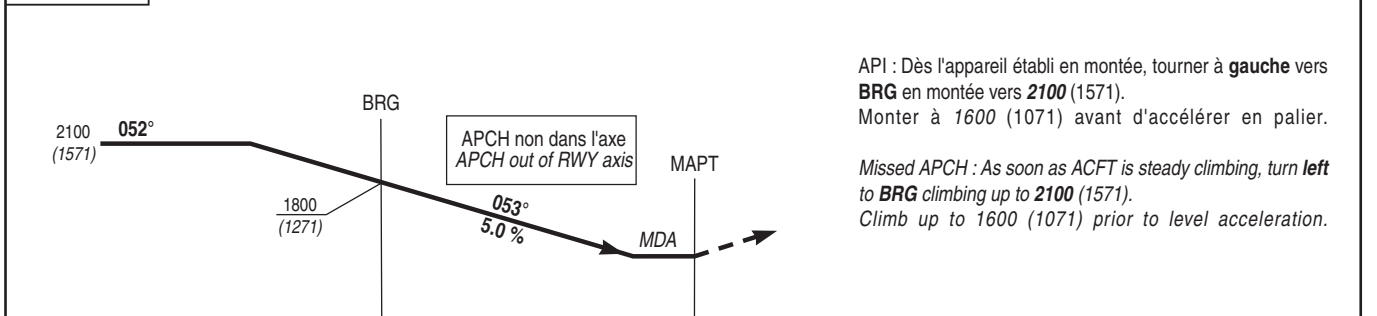
NDB RWY 06

ALT AD : 529 (19 hPa), THR : 529

APP : NIL
TWR : NIL
AFIS : BOURGES Information 119.600 (1)
(1) Contact avec AVORD Approche 119.700 pendant activation des zones LF-R 20.
(1) Contact with AVORD Approach 119.700 during activation of areas LF-R 20.
Absence ATS : A/A (FR seulement). Obtenir QNH de POITIERS auprès de POITIERS APP 134.100
A/A (FR only). Obtain POITIERS QNH from POITIERS APP 134.100



TA : 5000



→ THR (NM) 4 1

MNM AD : distances verticales en pieds, RVR et VIS en mètres / vertical distances in feet, RVR and VIS in metres. REF HGT : ALT AD

| CAT | NDB | | | MVL / Circling (2) | | MVL / Circling absence ATS (2) | |
|-----|-----------|------|-----|--------------------|------|--------------------------------|------|
| | MDA (H) | RVR | OCH | MDA (H) | VIS | MDA (H) | VIS |
| A | 920 (390) | 1500 | | 1040 (510) | 1500 | 1470 (940) | 1500 |
| B | 920 (390) | 1500 | 390 | 1040 (510) | 1600 | 1470 (940) | 1600 |
| C | 940 (410) | 1900 | | 1140 (610) | 2400 | 1570 (1040) | 2400 |

Observations/Remarks : (2) MVL interdites au Sud de la piste, zone LF-R 9 active H24 / circling prohibited South of RWY, LF-R 9 area active H24.

| | | 70 kt | 85 kt | 100 kt | 115 kt | 130 kt | 145 kt | 160 kt |
|--------------|--------|----------|----------|----------|----------|----------|----------|----------|
| NDB - MAPT | 3.0 NM | 2 min 34 | 2 min 07 | 1 min 48 | 1 min 34 | 1 min 23 | 1 min 14 | 1 min 08 |
| VSP (ft/min) | | 355 | 435 | 510 | 585 | 660 | 740 | 815 |