

Horaires sauf indication contraire / Timetables unless otherwise specified
 AIP France : UTC HIV ; HOR ETE : - 1HR / UTC WIN ; SKED SUM : - 1 HR
 AIP CAR SAM NAM, AIP PAC-P, AIP PAC-N, AIP RUN: UTC

AD 2 LFSL.1

Indicateur d'emplacement - nom de l'aérodrome *Aerodrome location indicator - name*

LFSL - BRIVE SOUILLAC

AD 2 LFSL.2

Données géographiques et administratives de l'aérodrome *Aerodrome geographical and administrative data*

| | | | |
|---|---|--|---|
| 1 | Position GEO ARP Situation de l'ARP / <i>ARP location</i> | 45°02'23"N 001°29'08"E Intersection RWY et TWY Aviation Générale | RWY and General Aviation TWY intersection |
| 2 | Direction, distance de la ville <i>Direction, distance from city</i> | 13 km BRIVE (19- Corrèze) | |
| 3 | Altitude de référence / <i>Reference elevation</i> Température de référence / <i>Reference temperature</i> | 1016 ft | |
| 4 | Ondulation du géoïde / <i>Geoid undulation</i> | 160 ft | |
| 5 | Déclinaison magnétique / <i>Magnetic variation</i> Année (variation annuelle) / <i>Year (annual change)</i> | 0.95°E 2020 | |
| 6 | Gestionnaire de l'AD / <i>AD administration</i> Adresse / <i>Address</i> Telephone FAX TELEX AFS | REGIE PERSONNALISEE DE L'AEROPORT BRIVE-SOUILLAC 19600 NESPOULS 05 55 22 40 00 05 55 22 40 01 | |
| 7 | Type de trafic / <i>Type of traffic</i> | IFR, VFR | |
| 8 | Observations / <i>Remarks</i> | E-mail opérations: ops@aeroport-brive-vallee-dordogne.com | |

AD 2 LFSL.3

Horaires *Operational hours*

| | | | |
|----|--|---|---|
| 1 | Gestionnaire de l'AD / <i>AD administration</i> | LUN-VEN: 0700-1700 | MON-FRI: 0700-1700 |
| 2 | Douanes et police / <i>Customs and immigration</i> | Contrôle douanier obligatoire pour tous les vols internationaux : MAR-VEN : O/R PN 24HR SAM-DIM-LUN : PN le vendredi avant 1000. E-mail : codt-bordeaux@douane.finances.gouv.fr Copie à : ops@aeroport-brive-vallee-dordogne.com FAX : 05 56 79 28 37 | Mandatory customs control for all international flights : TUE-FRI: O/R PN 24HR SAT-SUN-MON: PN on friday before 1000. E-mail : codt-bordeaux@douane.finances.gouv.fr Copy : ops@aeroport-brive-vallee-dordogne.com FAX : 05 56 79 28 37 |
| 3 | Services de santé / <i>Health and sanitary</i> | | |
| 4 | BIA, BRIA / <i>AIS briefing office</i> | BORDEAUX (voir/see GEN) | |
| 5 | BDP / <i>ARO</i> | | |
| 6 | Bureau MET / <i>MET briefing office</i> | 0200-2300 | |
| 7 | ATS | Horaires activation CTR de Brive (été : -1HR). LUN-VEN : 0500-1800, 1900-2030. SAM : 0900-1130, 1230-1700. DIM : 1300-1800, 1900-2030. En dehors des horaires, service AFIS sur PPR 24HR le dernier jour ouvrable avant 1500, par FAX et E-mail. FAX : 05 55 22 59 95 E-mail : ops@aeroport-brive-vallee-dordogne.com | Brive CTR hours of activity (summer : -1HR). MON-FRI : 0500-1800, 1900-2030. SAT : 0900-1130, 1230-1700. SUN : 1300-1800, 1900-2030. Outside this SKED, AFIS with 24HR PPR the last working day before 1500, via FAX and E-mail. FAX : 05 55 22 59 95 E-mail : ops@aeroport-brive-vallee-dordogne.com |
| 8 | Avitaillement / <i>Fueling</i> | HOR ATS | |
| 9 | Services de manutention / <i>Handling</i> | B.H.S. TEL: 05 55 22 40 08 E-mail: brive.handling@laposte.net | |
| 10 | Sûreté / <i>Safety</i> | HOR ATS | |
| 11 | Dégivrage / <i>De-icing</i> | | |
| 12 | Observations / <i>Remarks</i> | GRF (Service d'évaluation et de report de l'état de surface de piste) : HOR RFFS | GRF (RWY surface condition assessment and report service) : RFFS SKED |

AD 2 LFSL.4

Services d'escale et d'assistance *Handling services and facilities*

| | | | |
|---|--|--|--------------------------------------|
| 1 | Moyens de manutention de fret <i>Cargo handling facilities</i> | | |
| 2 | Types de carburants et lubrifiants <i>Fuel and oil types</i> | Carburants /Fuel grades : 100 LL - JET A1 Lubrifiants / Oil grades: W80 - 100 | |
| 3 | Moyens et capacités d'avitaillement <i>Fueling facilities and capacities</i> | 100 LL: 50 m3 JET A1: 100 m3, camions/refuellers: 13 m3. | |
| 4 | Moyens de dégivrage / <i>De-icing facilities</i> | Dégivrage pour type B737 | De-icing for B737 type aircraft |
| 5 | Hangar pour aéronefs de passage <i>Hangar space for visiting aircraft</i> | Hangar indisponible pour aéronef de passage. | Hangar unavailable for transit ACFT. |
| 6 | Réparations pour aéronefs de passage <i>Repair facilities for visiting aircraft</i> | | |
| 7 | Observations / <i>Remarks</i> | | |

AD 2 LFSL.5

Services aux passagers Passenger facilities

| | | | |
|---|--|-----------------------------|-------------------------------------|
| 1 | Hôtels | A Cressensac à 5 km | At Cressensac 5 km from the AD |
| 2 | Restaurants | A Cressensac à 5 km | At Cressensac 5 km from the AD |
| 3 | Moyens de transport / <i>Transportation facilities</i> | Taxis, locations de voiture | Taxis, car rental |
| 4 | Services médicaux / <i>Medical facilities</i> | Hôpital de Brive à 13 km | Hospital in Brive 13 km from the AD |
| 5 | Services bancaires et postaux <i>Bank and Post Office</i> | A Cressensac à 5 km | At Cressensac 5 km from the AD |
| 6 | Office de tourisme / <i>Tourist office</i> | Brive. TEL: 05 55 24 08 80. | |
| 7 | Observations / <i>Remarks</i> | | |

AD 2 LFSL.6

Services de sauvetage et de lutte contre l'incendie Rescue and fire fighting services

| | | | |
|---|---|--|--|
| 1 | Niveau RFFS de l'AD <i>AD level for fire fighting</i> | 7 | |
| 2 | Moyens de sauvetage / <i>Rescue equipment</i> | Correspondant au niveau | According to the level |
| 3 | Moyens d'enlèvement des aéronefs accidentés <i>Capability for removal of disabled aircraft</i> | Procédure gestionnaire AD ; contact AD. Aéronefs accidentés enlevés avec moyens extérieurs à l'aéroport. Tractage aéronefs roulants <80 tonnes. Levage aéronefs <60 tonnes. | AD operator procedure ; contact AD. Damaged aircraft removed with means outside the airport. <80 tons rolling aircraft towing. <60 tons aircraft lifting. |
| 4 | Observations / <i>Remarks</i> | Horaires et niveaux RFFS : Niveau 7 pour vols commerciaux correspondants Niveau 5 HOR AIS Sauf SAM du 01 novembre au 31 mars : niveau 2, pour niveaux supérieurs et SPPA, uniquement sur PPR PN 24HR. En dehors de ces HOR, PPR PN 24HR le dernier jour ouvrable avant 1500. E-mail : ops@aeroport-brive-vallee-dordogne.com | HOR and level RFFS : Level 7 for concerned commercial flights Level 5 during AIS SKED. Except SAT from 01 november to 31 march : level 2, for higher level and SPPA, only with 24HR PPN PN. Outside these SKED, 24 HR PPR PN before 1500 on the last working day. E-mail: ops@aeroport-brive-vallee-dordogne.com |

AD 2 LFSL.7

Disponibilité saisonnière, déneigement Seasonal availability, clearing

| | | | |
|---|--|---|---|
| 1 | Type d'équipements / <i>Type of clearing equipment</i> | Tracteur avec lame pour déneigement et rampe d'épandage pour déverglaçage | Tractor equipped with a blade to clear the snow and a de-icing spreader. |
| 2 | Priorités de dégagement / <i>Clearance priority</i> | RWY, TWY et PRKG Aviation Commerciale, TWY et PRKG Aviation Générale | RWY, TWY and PRKG for Commercial Aviation, TWY and PRKG for General Aviation. |
| 3 | Observations / <i>Remarks</i> | | |

AD 2 LFSL.8

Aires de trafic, TWY et emplacements de vérification Aprons, TWY and check locations

| | | | |
|---|--|--|--|
| 1 | Revêtement de l'aire de trafic / <i>Apron surface</i> | Béton bitumineux | Bituminous concrete |
| | Résistance de l'aire de trafic / <i>Apron strength</i> | Aviation commerciale: 58 F/C/W/T Aviation générale: 23 F/C/W/T | Commercial aviation: 58 F/C/W/T General aviation: 23 F/C/W/T |
| 2 | Largeur TWY / <i>TWY width</i> | Aviation commerciale: 18 m Aviation générale: 10.5 m. | Commercial aviation: 18 m General aviation: 10.5 m. |
| | Revêtement des TWY / <i>TWY surface</i> | Béton bitumineux | Bituminous concrete |
| | Résistance des TWY / <i>TWY strength</i> | Aviation commerciale: 58 F/C/W/T Aviation générale: 23 F/C/W/T. | Commercial aviation: 58 F/C/W/T General aviation: 23 F/C/W/T. |
| 3 | Emplacement des ACL / <i>ACL location</i> | Limite aire de trafic sur chacun des PRKG. | Traffic area limit for each PRKG |
| | Altitude des ACL / <i>ACL elevation</i> | | |
| 4 | Points de vérification VOR / <i>VOR checkpoints</i> | | |
| 5 | Points de vérification INS / <i>INS checkpoints</i> | | |
| 6 | Observations / <i>Remarks</i> | | |

AD 2 LFSL.9

Guidage et contrôle des mouvements à la surface, balisage / Surface movement guidance and control system, marking

| | | | |
|---|--|---|--|
| 1 | ID postes de stationnement <i>Aircraft stands ID signs</i> | Oui | Yes |
| | Lignes de guidage TWY / <i>TWY guide lines</i> | Oui | Yes |
| | Systèmes de guidage pour l'accostage des aéronefs <i>Visual docking/parking guidance system</i> | Lignes de guidage vers postes de stationnement | Guide lines to PRKG stands. |
| 2 | Marquage RWY et TWY / <i>RWY and TWY marking</i> | Marquage type OACI CAT I Feux de protection de pistes sur TWY. | ICAO type marks CAT I RWY protection lights on TWY. |
| | Balisage RWY et TWY / <i>RWY and TWY lighting</i> | Voir/see AD 2 LFSL .14/15 | |
| 3 | Barres d'arrêt / <i>Stop bars</i> | Non | No |
| 4 | Observations / <i>Remarks</i> | | |

AD 2 LFSL.10

Obstacles aux abords de l'aérodrome Aerodrome obstacles

| | | | |
|--|--|--|--|
| Voir carte d'aérodrome OACI et cartes d'obstacles / See aerodrome ICAO chart and obstacle charts | | | |
|--|--|--|--|

AD 2 LFSL.11

Renseignements météorologiques *Meteorological information*

| | | | | |
|----|---|--|-----------------------------------|-----------------------------------|
| 1 | Centre MET associé / <i>Associated MET Office</i> | TOULOUSE BLAGNAC | | |
| 2 | Horaires de service / <i>Hours of service</i> | voir/see AD 2 LFSL .3 | | |
| | Centre MET hors HOR / <i>MET Office outside HOR</i> | | | |
| 3 | Centre MET responsable des TAF <i>Office in charge of TAF</i> | TOULOUSE BLAGNAC | | |
| | Période de validité / <i>Validity period</i> | 9 HIV/WIN : 03-06-09-12-15-18, CNL 21 ETE/SUM : 03-06-09-12-15, CNL 20 | | |
| 4 | Type de prévision d'atterrissage <i>Type of landing forecast</i> | TREND | | |
| | Périodicité / <i>Interval of issuance</i> | HIV : TREND entre 0300 et 2100 ETE : TREND entre 0300 et 2000 | WIN : TREND between 0300 and 2100 | SUM : TREND between 0300 and 2000 |
| 5 | Briefing, consultation | T | | |
| 6 | Documentation de vol / <i>Flight documentation</i> | C-PL | | |
| | Langue utilisée / <i>Language used</i> | FR | | |
| 7 | Cartes, autres informations <i>Charts, other information</i> | AD WARNING HIV/WIN : 0300-2100 ETE/SUM : 0300-2000 METAR AUTO | | |
| 8 | Équipement complémentaire <i>Supplementary equipment</i> | | | |
| 9 | Organismes ATS desservis / <i>ATS units served</i> | TWR ou/or AFIS - voir/see NOTAM | | |
| 10 | Informations complémentaires <i>Additional information</i> | TEL MET (IFR) : 05 61 16 43 12. | | |

AD 2 LFSL.12

Caractéristiques physiques des pistes *Runway physical characteristics*

| RWY ID | Orientation Geo (MAG) | Dimensions RWY | PCN | Surface | Position GEO THR (DTHR) | ALT | SWY CWY | Bande Strip |
|--------|--------------------------|-------------------|------------|-----------------|------------------------------|--------------|---------|-------------|
| 11 | 115 (114) | 2100 x 45 | 58 F/C/W/T | revêtue / paved | 45°02'38.41"N 001°28'20.13"E | THR: 1016 ft | | |
| 29 | 295 (294) | 2100 x 45 | 58 F/C/W/T | revêtue / paved | 45°02'10.13"N 001°29'47.39"E | THR: 976 ft | | |

AD 2 LFSL.13

Distances déclarées *Declared distances*

| RWY ID | TORA | TODA | ASDA | LDA | Observations Remarks |
|--------|------|------|------|------|----------------------|
| 11 | 2100 | 2100 | 2100 | 2100 | RESA:90x90 m |
| 29 | 2100 | 2100 | 2100 | 2100 | RESA:90x90 m |

AD 2 LFSL.14

Balisage d'approche et de piste *Approach and runway lighting*

| RWY ID | APCH | THR couleur colour | PAPI/VASIS | MEHT | TDZ Longueur Length | Balisage axial <i>Centerline LGT</i> | | | |
|--------|---------------------------------------|--------------------------|-------------------|------------------------|---------------------------|--------------------------------------|-----------------------|-------------------|------------------------|
| | | | | | | Longueur Length | Espacement Spacing | Couleur Colour | Intensité Intensity |
| 11 | | W | PAPI 3.0 ° 5.2 % | 48 ft | | | | | |
| 29 | | W | PAPI 3.2 ° 5.5 % | 51 ft | | | | | |
| RWY ID | Balisage latéral <i>Edge lighting</i> | | | | Extrémité RWY end | | SWY | | |
| | Longueur Length | Espacement Spacing | Couleur Colour | Intensité Intensity | Couleur Colour | Longueur Length | Couleur Colour | | |
| 11 | 2100 m | 60 m | W | LIH | R | | | | |
| 29 | 2100 m | 60 m | W | LIH | R | | | | |

AD 2 LFSL.15

Autres balisages, système d'alimentation de secours *Other lighting, secondary power supply*

| | | |
|---|---|---|
| 1 | ABN IBN | |
| 2 | Té d'atterrissage / <i>LDI</i> Anémomètre / <i>Anemometer</i> | |
| 3 | Balisage axial TWY / <i>TWY centre line lighting</i> Balisage latéral TWY / <i>TWY edge lighting</i> | Oui Yes |
| 4 | Alimentation de secours / <i>Secondary power unit</i> Temps de commutation / <i>Switch-over time</i> | Oui Yes Conforme à la réglementation 1s According to rule 1s |
| 5 | Observations / <i>Remarks</i> | |

AD 2 LFSL.16

Aire de poser pour hélicoptères *Helicopter landing area*

| | |
|---|-------------|
| 1 | Description |
|---|-------------|

AD 2 LFSL.17

Espaces ATS *ATS airspaces*

| Identification et limites latérales <i>Identification and lateral limits</i> | Classe <i>Class</i> | Limites verticales <i>Vertical limits</i> | Service / Service Indicatif d'appel (langue) <i>Call-sign (language)</i> | Observations <i>Remarks</i> |
|--|------------------------|--|--|--|
| <p>CTR BRIVE</p> <p>45°07'33"N, 001°28'44"E - 45°04'32"N, 001°38'07"E - arc horaire de 6.5 NM de rayon centré sur 45°02'11"N, 001°29'33"E (THR 29) - 44°56'07"N, 001°32'51"E - 44°59'14"N, 001°23'08"E - arc horaire de 5.4 NM de rayon centré sur 45°02'11"N, 001°29'33"E (THR 29) - 45°07'33"N, 001°28'44"E</p> | D | <p>2500ft AMSL</p> <p>-----</p> <p>SFC</p> | <p>TWR</p> <p>BRIVE Tour (FR)</p> <p>BRIVE Tower (EN)</p> | <p>MON-FRI : 0500-1800, 1900-2030.</p> <p>SAT : 0900-1200, 1300-1700.</p> <p>SUN : 1300-1800, 1900-2030.</p> <p>En dehors de ces HOR : service AFIS sur PPR PN 24 HR le dernier jour ouvrable avant 1500, par FAX et E-mail.</p> <p>Outside these SKED : AFIS on PPR PN 24 HR on the last working day before 1500, by FAX and E-mail.</p> <p>FAX : 05 55 22 59 95</p> <p>E-mail : ops@aeroport-brive-vallee-dordogne.com</p> |

AD 2 LFSL.18

Moyens de radiocommunication ATS *ATS radiocommunication facilities*

| Service | Indicatif d'appel (langue) <i>Call-sign (language)</i> | FREQ | HOR | Observations <i>Remarks</i> |
|---------|---|-------------|------------------------|--|
| TWR | BRIVE Tour (FR) BRIVE Tower (EN) | 121.125 MHz | HO (voir/see NOTAM) | |
| AFIS | BRIVE Information (FR) BRIVE Information (EN) | 121.125 MHz | HX (voir/see NOTAM) | Extension possible : voir HOR TWR / see TWR SKED |

AD 2 LFSL.19

Moyens radio de navigation et d'atterrissage *Radio navigation and landing aids*

| Type (CAT ILS) | ID | FREQ | HOR | Position GEO | ALT au pied <i>Root ALT</i> | Portée <i>Coverage</i> | RDH (pente) <i>(slope)</i> | Situation <i>Location</i> |
|----------------|-----|------------|-----|----------------------------|--------------------------------|---------------------------|-------------------------------|------------------------------|
| NDB | BSC | 351 kHz | H24 | 44°59'42.6"N 001°37'19.4"E | 613 ft | 25NM | | 115°/5.9 NM THR 29 |
| LOC 29 (NOCAT) | BVC | 109.95 MHz | H24 | 45°02'42.5"N 001°28'07.5"E | 1012 ft | 25NM | | 115°/2405 m THR 29 |
| GP 29 | | 333.65 MHz | H24 | 45°02'10.9"N 001°29'32.0"E | 969 ft | 10NM | 15.9 m/52 ft (3.15 °) | 273°/323 m THR 29 |
| DME 29 | | CH 36Y | H24 | 45°02'10.6"N 001°29'32.6"E | 981 ft | 25NM | | 273°/323 m THR 29 |

AD 2 LFSL.20

Règlements de circulation locaux *Local traffic regulations*

- Voies de circulation desservant les hangars EST, OUEST et « voie meeting » limitées aux ACFT de MTOW inférieure ou égale à 5.7 t (dérogation sur accord exploitant).
- TWY D à usage restreint : accès hangar Sud et atelier de maintenance. Utilisation de jour uniquement PCN : 6 F/A/W/T.
- Minima TWY et taxilane : RVR > 400m sauf TWY D RVR > 550m.
- Restriction d'utilisation : piste revêtue 11 interdite par vent traversier supérieur à 25kts.

- TWYs serving East, West hangars and « meeting TWY » limited to ACFT with MTOW 5.7 t or less (derogation with operator agreement).
- TWY D for restricted use: South hangar access and maintenance workshop. Daytime use only PCN: 6 F/A/W/T.
- Minima TWY and taxilane : RVR > 400m except for TWY D RVR > 550m.
- Usage restriction : Paved RWY 11 unusable with crosswind > 25kts.

AD 2 LFSL.21

Procédures antibruit *Noise abatement procedures*

AD 2 LFSL.22

Procédures de vol *Flight procedures*

AD 2 LFSL.23**Renseignements supplémentaires Additional information****23.1 GENERALITES****23.1 GENERAL INFORMATION****23.1.1 Accessibilité**

Aéroport classé 4C : accessible aux aéronefs dont l'envergure est inférieure à 36 mètres.

Pour les catégories supérieures (envergure supérieure ou égale à 36 mètres), demande d'autorisation préalable par E-mail auprès de l'exploitant sauf pour les appareils Airbus A400M, Breguet Atlantic 1150 et C160 Transall. Pour ces seuls appareils autorisés, accès au parking commercial et RFFS Cat7 sur demande avec préavis PN 24 HR auprès de l'exploitant pour consignes spécifiques.

23.1.1 Usability

Airport classified 4C: accessible to aircraft with a wingspan lower than 36 metres.

For higher categories (wingspan greater than or equal to 36 metres), PPR from AD operator via E-mail except for Airbus A400M, Breguet Atlantic 1150 and Transall C160. For those approved ACFT only, access to the commercial PRKG and RFFS Cat7 on request with prior notice PN 24 HR to the AD operator for specific instructions.

23.1.2 Equipement 8.33 kHz

Sauf autre indication des services ATS, les aéronefs IFR ne disposant pas d'équipement de radiocommunication compatible en espacement 8.33 kHz et évoluant dans le SIV LIMOGES contacteront les services ATS sur la fréquence LIMOGES Information 124.050 MHz.

23.1.2 8.33 kHz equipment

Unless otherwise indicated by ATS, IFR aircraft not equipped with a compatible 8.33-kHz-spacing radiocommunication device and operating in SIV LIMOGES shall contact ATS on LIMOGES Information 124.050 MHz frequency.

23.2 EQUIPEMENT D'AERODROME**23.2 AD EQUIPMENT****23.2.1 PAPI RWY 29**

Requis de jour pour les APCH aux instruments RWY 29.

Requis de nuit pour :

- APCH à vue RWY 29
- APCH aux instruments RWY 29
- MVL RWY 29 à l'issue d'une APCH aux instruments RWY 11.

23.2.1 PAPI RWY 29

Required daytime for instrument APCH RWY 29.

Required at night for :

- Visual APCH RWY 29
- Instrument APCH RWY 29
- Circling RWY 29 after instrument APCH RWY 11.

23.2.2 Equipement de surveillance du trafic

AD équipé d'une visualisation radar pendant les HOR d'activation de la CTR (voir AD 1.0).

23.2.2 Traffic surveillance equipment

AD equipped with radar display during CTR SKED (see AD 1.0).

23.2.3 PCL

PCL :

- limité HN,
- sur PPR exploitant avant 1100 la veille ou le dernier jour ouvré.

23.2.3 PCL

PCL :

- limited HN,
- with PPR from operator before 1100 on the previous day or on the last working day.

23.3 DANGERS A LA NAVIGATION AERIENNE**23.3 AIR NAVIGATION HAZARDS****23.3.1 Obstacles**

Shelter du glide non frangible à 120m de l'axe de piste.

Présence d'une colline perçant la surface latérale sud (côté seuil 11). Voir AD 2 LFSL AOC RWY 11-29.

Présence d'une colline perçant la surface d'approche du seuil 29. voir AD 2 LFSL AOC RWY 11-29.

Pentes négatives > 50% à l'intérieur de la bande de piste :

- en amont RESA seuil 11 (possibilité de turbulence due au relief),
- côté gauche bande de piste RWY29, dans les 300 mètres du seuil.

23.3.1 Obstacles

Non-frangible glide shelter 120m from the RWY centreline.

Hill penetrating the southern lateral surface (on THR 11 side). See AD 2 LFSL AOC RWY 11-29.

Hill penetrating the approach surface of THR 29. See AD 2 LFSL AOC RWY 11-29.

Negative slopes >50% inside the RWY strip :

- upstream RESA THR 11 (turbulence possible due to the topography),
- on the left of the RWY strip RWY29, within 300m of the THR.

23.3.2 Péril animalier

HOR RFFS.

23.3.2 Wildlife strike hazard

RFFS SKED.

AD 2 LFSL.24**Cartes relatives à l'aérodrome Charts related to the aerodrome**

PAGE LAISSEE INTENTIONNELLEMENT VIDE / Page intentionally left blank

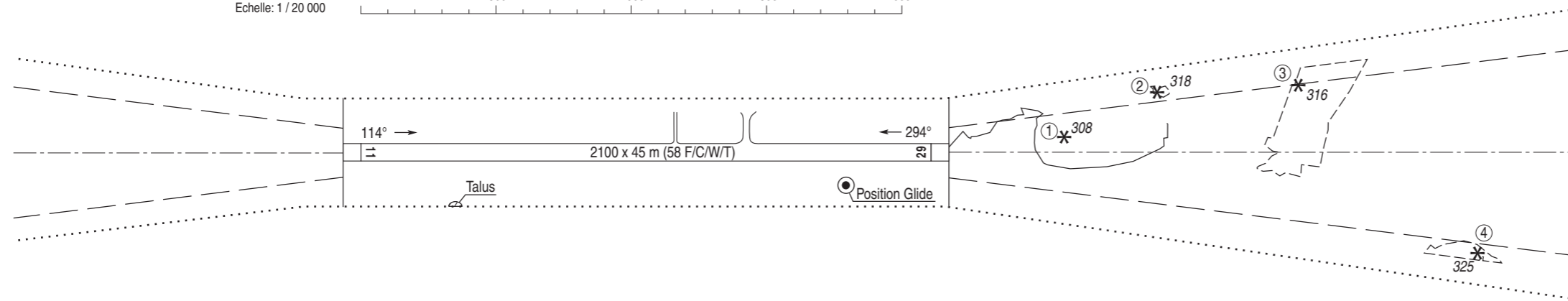
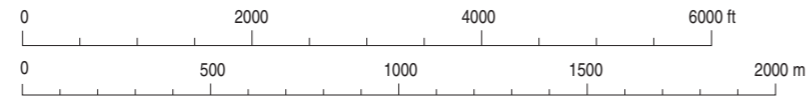
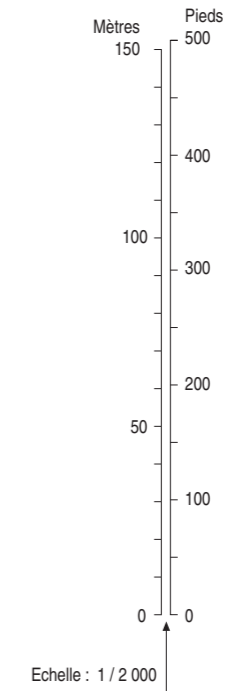
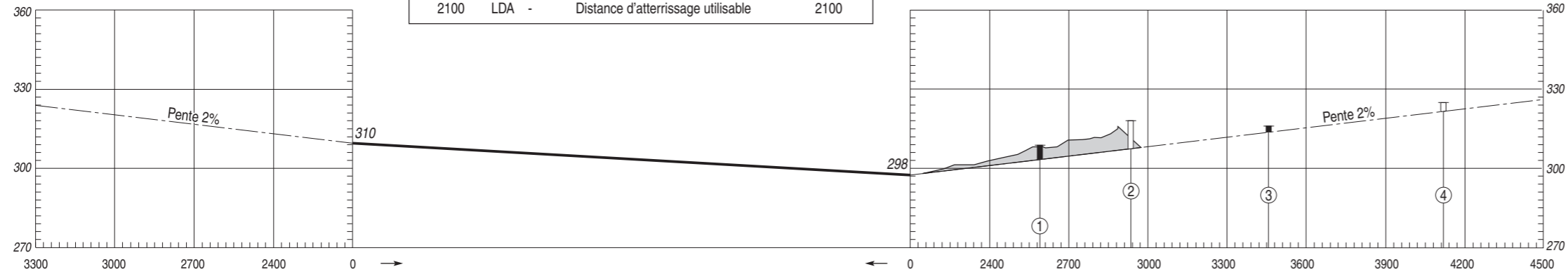
CARTE D'OBSTACLES D'AERODROME - OACI - TYPE A
Obstacles aerodrome chart - ICAO - A type

BRIVE SOUILLAC
RWY 11/29

VAR 1°E (20)

DIMENSIONS ET HAUTEURS
EN METRES

| DISTANCES DECLAREES | | |
|---------------------|--|--------|
| RWY 11 | | RWY 29 |
| 2100 | TORA - Longueur de roulement utilisable au décollage | 2100 |
| 2100 | TODA - Distance de décollage utilisable | 2100 |
| 2100 | ASDA - Distance accélération-arrêt utilisable | 2100 |
| 2100 | LDA - Distance d'atterrissage utilisable | 2100 |



LEGENDE

NOTE : SONT INDICUES LES OBSTACLES SITUES AU-DESSUS DE LA SURFACE DE REFERENCE

| | | | |
|-----|--|-------|--|
| ⑤ | NUMERO D'IDENTIFICATION | ■ | OBSTACLE A L'INTERIEUR DE LA TROUEE D'ENVOL (PROFIL) |
| * * | ARBRE OU ARBUSTE - ZONE BOISEE | ⑤ | OBSTACLE A L'EXTERIEUR DE LA TROUEE D'ENVOL (PROFIL) |
| ● | MÂT, TOUR, CLOCHER, ANTENNE, ETC ... | --- | TROUEE D'ENVOL |
| ■ | BATIMENT OU CONSTRUCTION IMPORTANTE | | ZONE DE RELEVÉ D'OBSTACLES |
| ▲ | OBSTACLE NATUREL A L'INTERIEUR DE LA TROUEE D'ENVOL (PROFIL) | | |

TOLERANCES CONFORMES AUX PRESCRIPTIONS DE L'OACI

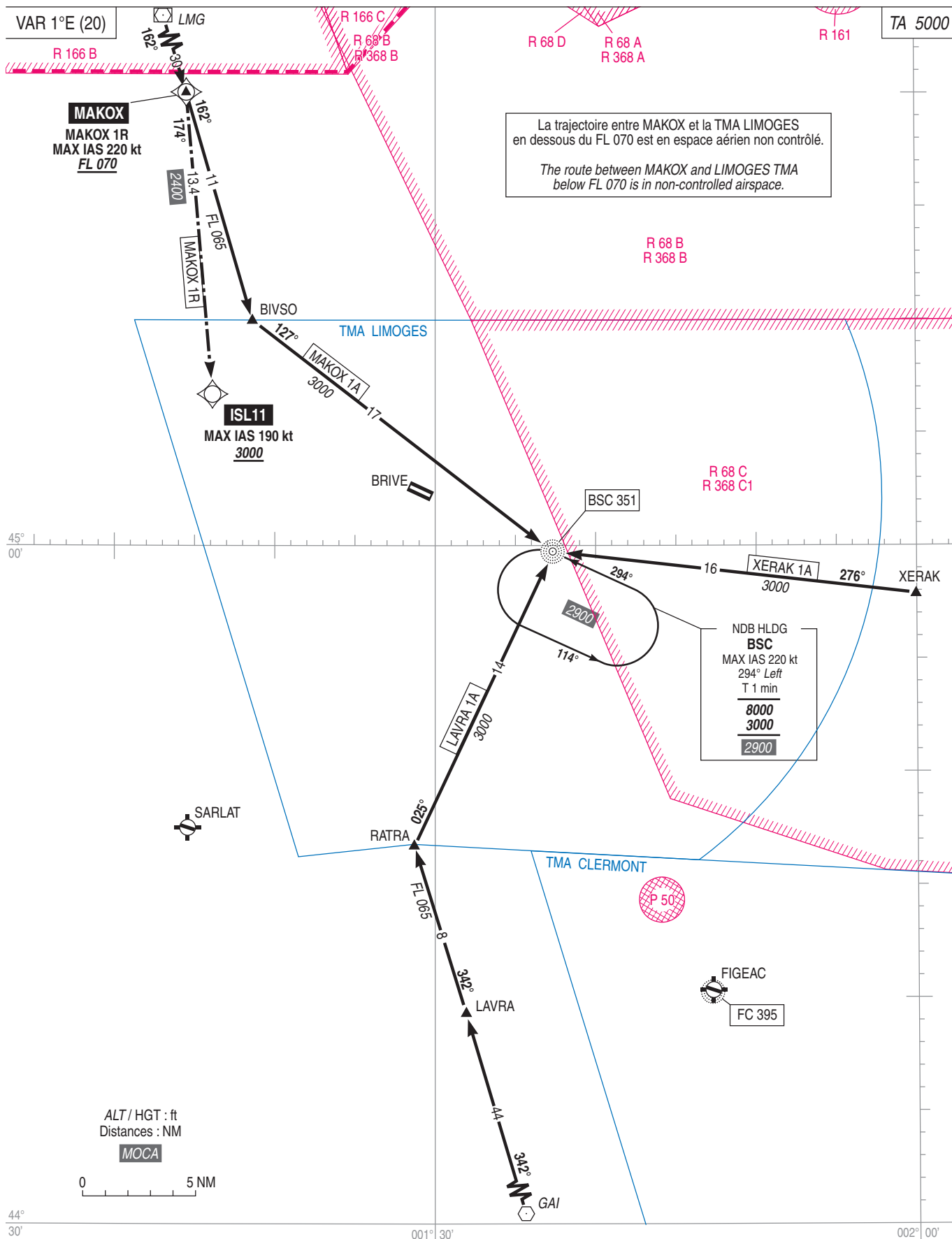
Levé exécuté en Juin 2009
Nivellement rattaché au N.G.F.

| STAR RNAV RWY 11 | | | | | | | | | | | |
|-------------------------|--|-------------------------|----------|-------------------|--------------------|---------------------|----------------|------------------------------|------------------------------|--------------|----------|
| RMK | Senseur GNSS requis / GNSS sensor required | | | | | MAG VAR 2020 0.9° E | | | REF NAV AID :- | | |
| | Path Terminator | Waypoint Identification | Fly Over | Direction MAG (°) | Direction True (°) | Distance (NM) | Turn direction | MNM Altitude (FL or AMSL ft) | MAX Altitude (FL or AMSL ft) | MAX IAS (kt) | NAV Spec |
| MAKOX 1R | | | | | | | | | | | |
| - | IF | MAKOX | - | - | - | - | - | FL070 | - | 220 | RNAV 1 |
| - | TF | ISL11 | - | 174 | 175.1 | 13.4 | - | 3000 | - | 190 | RNAV 1 |

**BRIVE SOUILLAC
STAR**
(Protégés pour/Protected for CAT A, B, C)

APP LIMOGES Approche/Approach 118.080
TWR BRIVE Tour/Tower 121.125

← RNAV 1
Senseur GNSS requis / GNSS sensor required



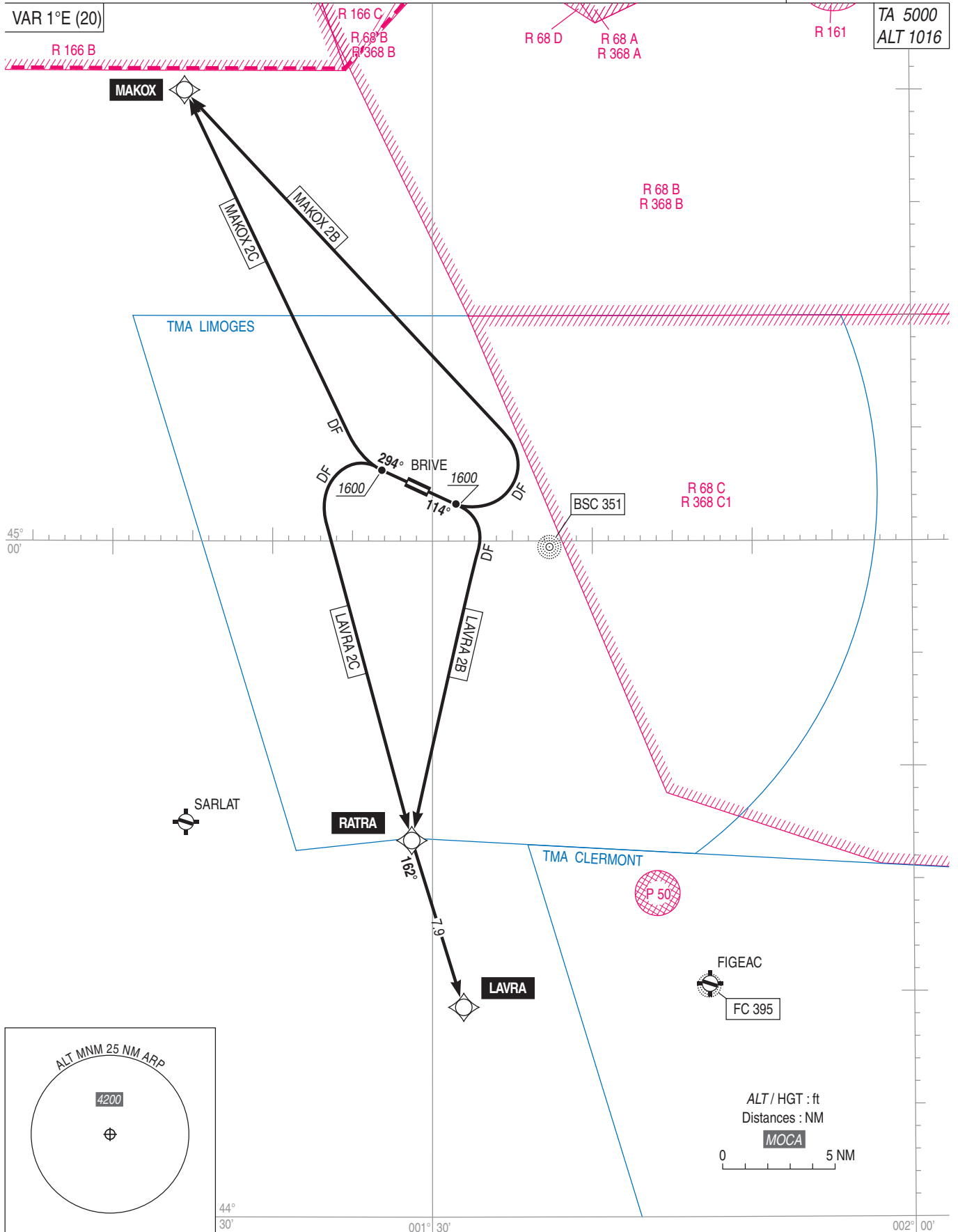
La trajectoire entre MAKOX et la TMA LIMOGES en dessous du FL 070 est en espace aérien non contrôlé.
The route between MAKOX and LIMOGES TMA below FL 070 is in non-controlled airspace.

NDB HLDG
BSC
MAX IAS 220 kt
294° Left
T 1 min
8000
3000
2900

BRIVE SOULLAC
SID RNAV RWY ALL
(Protégés pour/Protected for CAT A, B, C)

APP LIMOGES Approche/Approach 118.080
TWR BRIVE Tour/Tower 121.125

RNAV 1
GNSS requis / required



BRIVE SOUILLAC
SID RNAV RWY 11
(Protégés pour / Protected for CAT A, B, C)

| SID RNAV RWY 11 | | | | | | | | | | | |
|--------------------------|-----------------|-------------------------|----------|-------------------|--------------------|---------------|----------------|------------------------------|------------------------------|--------------|----------|
| RMK | GNSS required | | | | MAG VAR 2020 0.9°E | | | REF NAV AID : | | | |
| Procedure Identification | Path Terminator | Waypoint Identification | Fly Over | Direction MAG (°) | Direction True (°) | Distance (NM) | Turn direction | MMM Altitude (FL or AMSL ft) | MAX Altitude (FL or AMSL ft) | MAX IAS (kt) | NAV Spec |
| MAKOX 2B | | | | | | | | | | | |
| - | CA | - | - | 114 | 114.6 | - | - | 1600 | - | - | RNAV 1 |
| - | DF | MAKOX | - | - | - | - | L | - | - | - | RNAV 1 |
| LAVRA 2B | | | | | | | | | | | |
| - | CA | - | - | 114 | 114.6 | - | - | 1600 | - | - | RNAV 1 |
| - | DF | RATRA | - | - | - | - | R | - | - | - | RNAV 1 |
| - | TF | LAVRA | - | 162 | 163.4 | 7.9 | - | - | - | - | RNAV 1 |

BRIVE SOULLAC
SID RNAV RWY 11
(Protégés pour / Protected for CAT A, B, C)

| SID RNAV RWY 11 | | | |
|-----------------|---|--|--|
| CAT | A B C | | |
| PBN Box | RNAV1 GNSS requis / <i>required</i> | | |
| Climb gradient | Pente théorique de montée jusqu'à 1600 ft AMSL : 6% MNM (Obstacle pénalisant : relief + arbres altitude 1082 ft à 653 m de la DER à gauche de l'axe de piste). Pentés dues aux contraintes ATS : En cas d'impossibilité de respecter la pente ATS prescrite, le pilote doit en aviser le contrôle lors de la mise en route. <i>Theoretical climb gradient up to 1600 ft AMSL : 6% MNM (Reference obstacle : terrain + trees altitude 1082 ft at 653 m from DER at left of runway center line).</i> <i>Slopes due to ATS constraints :</i> <i>If unable to comply with required ATS gradient, pilot must advise ATC when starting up.</i> | | |
| | Les waypoints soulignés sont des WP "à survoler" / <i>Underlined waypoints are "flyover" WP</i> Vitesse : FL < 100 IAS MAX 250 kt Speed : FL < 100 IAS MAX 250 kt | | |
| SID | Itinéraires / Routes | Cir Initiale <i>Initial clearance</i> | RMK |
| LAVRA 2B | Monter sur route 114°MAG, à 1600 ft AMSL ou au-dessus tourner à droite direct vers RATRA puis vers LAVRA. <i>Climb on track 114°MAG, at or above 1600 ft AMSL turn right direct to RATRA then to LAVRA.</i> | FL 70 | Pente ATS : 5.6% MNM jusqu'au FL 065. <i>ATS slope : 5.6% MNM until FL 065.</i> |
| MAKOX 2B | Monter sur route 114°MAG, à 1600 ft AMSL ou au-dessus tourner à gauche direct vers MAKOX. <i>Climb on track 114°MAG, at or above 1600 ft AMSL turn left direct to MAKOX.</i> | FL 70 | Pente ATS : 6.6% MNM jusqu'au FL 065. <i>ATS slope : 6.6% MNM until FL 065.</i> |

| Omnidirectional departures RWY 11 | |
|---|--|
| Utilisables seulement sur clairance particulière de l'APP. Monter dans l'axe jusqu'à 1600 ft AMSL, puis route directe en montée jusqu'à l'altitude de sécurité en route. Pente théorique de montée jusqu'à 1600 ft AMSL : 6% MNM (obstacle pénalisant : arbres altitude 1082 ft à 653 m de la DER à gauche de l'axe de piste) | <i>Subject to special clearance from APP.</i> <i>Climb straight ahead up to 1600 ft AMSL, then direct route climbing up to en route safety altitude.</i> <i>Theoretical climb gradient up to 1600 ft AMSL : 6% MNM (Reference obstacle : terrain + trees altitude 1082 ft at 653 m from DER at left of runway center line)</i> |

**BRIVE SOUILLAC
SID RNAV RWY 29**

(Protégés pour / Protected for CAT A, B, C)

| SID RNAV RWY 29 | | | | | | | | | | | | |
|-----------------|--------------------------|-----------------|-------------------------|----------|-------------------|--------------------|---------------|----------------|------------------------------|------------------------------|--------------|----------|
| RMK | GNSS required | | | | | MAG VAR 2020 0,9°E | | | REF NAVAID : | | | |
| | Procedure Identification | Path Terminator | Waypoint Identification | Fly Over | Direction MAG (°) | Direction True (°) | Distance (NM) | Turn direction | MNM Altitude (FL or AMSL ft) | MAX Altitude (FL or AMSL ft) | MAX IAS (kt) | NAV Spec |
| MAKOX 2C | | | | | | | | | | | | |
| - | CA | - | - | - | 294 | 294.6 | - | - | 1600 | - | - | RNAV 1 |
| - | DF | MAKOX | - | - | - | - | - | R | - | - | - | RNAV 1 |
| LAVRA 2C | | | | | | | | | | | | |
| - | CA | - | - | - | 294 | 294.6 | - | - | 1600 | - | - | RNAV 1 |
| - | DF | RATRA | - | - | - | - | - | L | - | - | - | RNAV 1 |
| - | TF | LAVRA | - | - | 162 | 163.4 | 7.9 | - | - | - | - | RNAV 1 |

BRIVE SOUILLAC
SID RNAV RWY 29
(Protégés pour / Protected for CAT A, B, C)

| SID RNAV RWY 29 | | | |
|-----------------|---|-----------------------------------|--|
| CAT | A B C | | |
| PBN Box | RNAV1 GNSS requis / required | | |
| Climb gradient | Pentes dues aux contraintes ATS : En cas d'impossibilité de respecter la pente ATS prescrite, le pilote doit en aviser le contrôle lors de la mise en route. <i>Slopes due to ATS constraints : If unable to comply with required ATS gradient, pilot must advise ATC when starting up.</i> | | |
| General RMK | Les waypoints soulignés sont des WP "à survoler" / <i>Underlined waypoints are "flyover" WP.</i> | | |
| | Vitesse : FL < 100 IAS MAX 250 kt <i>Speed : FL < 100 IAS MAX 250 kt</i> | | |
| SID | Itinéraires / Routes | Clr Initiale Initial clearance | RMK |
| LAVRA 2C | Monter sur route 294°MAG, à 1600 ft AMSL ou au-dessus tourner à gauche direct vers RATRA puis vers LAVRA. <i>Climb on track 294°MAG, at or above 1600 ft AMSL turn left direct to RATRA then to LAVRA.</i> | FL 70 | Pente ATS : 4.9% MNM jusqu'au FL 065. <i>ATS slope : 4.9% MNM until FL 065.</i> |
| MAKOX 2C | Monter sur route 294°MAG, à 1600 ft AMSL ou au-dessus tourner à droite direct vers MAKOX. <i>Climb on track 294°MAG, at or above 1600 ft AMSL turn right direct to MAKOX.</i> | FL 70 | Pente ATS : 9.8% MNM jusqu'au FL 065. <i>ATS slope : 9.8% MNM until FL 065.</i> |

| Omnidirectional departures RWY 29 | |
|---|---|
| Utilisables seulement sur clairance particulière de l'APP. Monter dans l'axe jusqu'à 1600 ft AMSL, puis route directe en montée jusqu'à l'altitude de sécurité en route. | <i>Subject to special clearance from APP. Climb straight ahead up to 1600 ft AMSL, then direct route climbing up to en route safety altitude.</i> |

CARTE D'AERODROME - OACI

Aerodrome chart

BRIVE SOUILLAC

45 02 23 N - 001 29 08 E

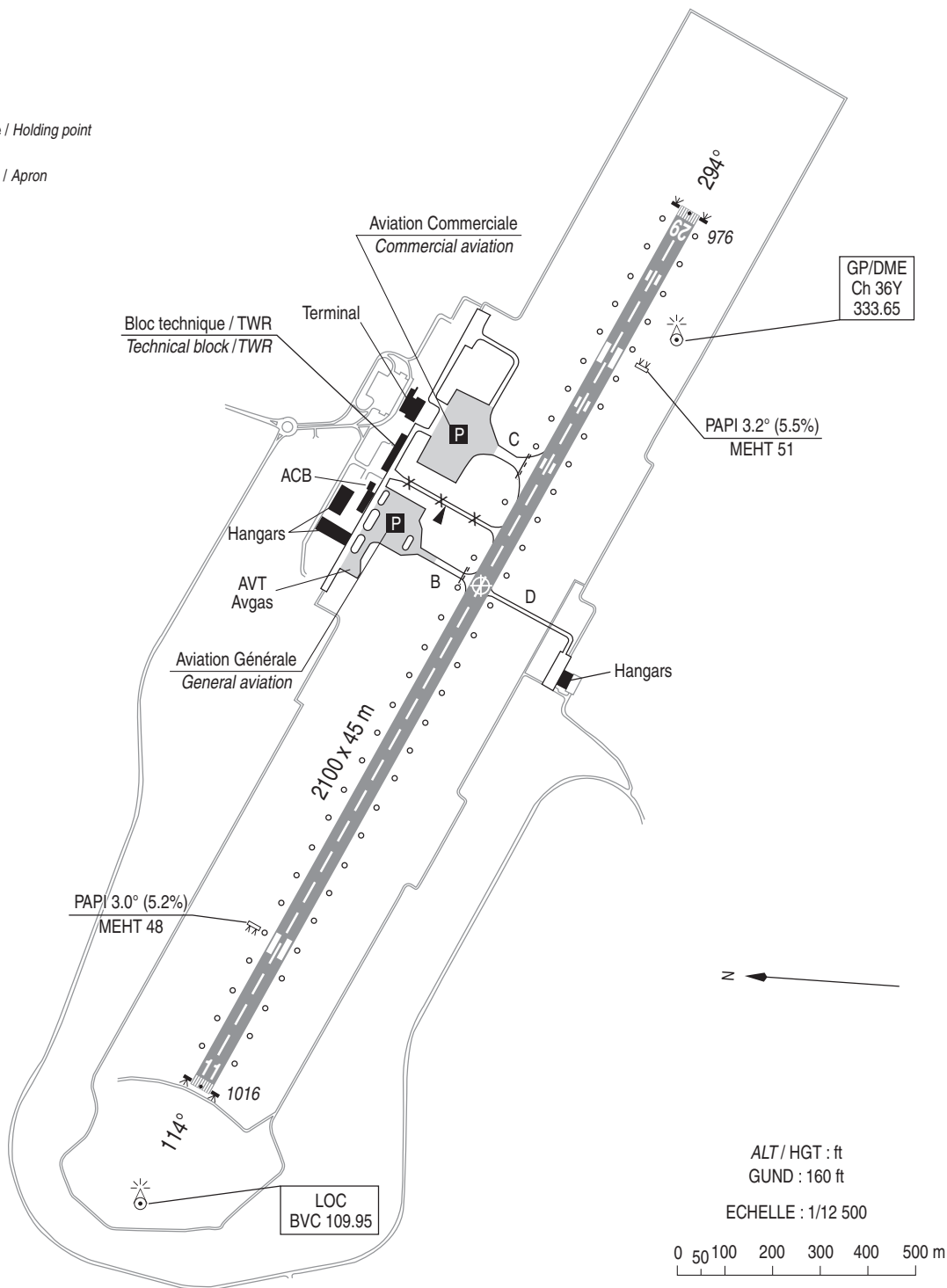
ALT : 1016 ft (37 hPa)

VAR 1°E (20)

LEGENDE

--- Point d'attente / Holding point

■ Aire de trafic / Apron



| COORDONNEES SEUILS / THR coordinates | | | BALISAGE / Lighting : | | | | OBSERVATIONS / Remarks : | | | | | |
|--------------------------------------|-------------------|-------------------|--------------------------------|------|------|------|----------------------------------|------------------|------------------------|-------|-------|-------|
| TYPE | LATITUDE | LONGITUDE | | | | | | | | | | |
| THR 11 | 45° 02' 38.41" N | 001° 28' 20.13" E | RWY 11/29 : THR et extrémités. | | | | Voir / See AD 2 LFSL.20 à /to 23 | | | | | |
| THR 29 | 45° 02' 10.13" N | 001° 29' 47.39" E | RWY 11/29 : THR and RWY ends. | | | | | | | | | |
| RWY | BALISAGE/Lighting | | TORA | TODA | ASDA | LDA | NATURE Surface | RESIST. Strength | MINIMUM TKOF (RVR : m) | | | |
| | APCH | RWY | | | | | | | CAT A | CAT B | CAT C | CAT D |
| 11 | NIL | LIH/LIL | 2100 | 2100 | 2100 | 2100 | Revêtuë Paved | 58 F/C/W/T | 400* | 400* | 400* | - |
| 29 | NIL | LIH/LIL | 2100 | 2100 | 2100 | 2100 | | | 400* | 400* | 400* | - |
| * Absence ATS : 550 m. | | | | | | | | | | | | |

DATA

BRIVE SOUILLAC

POINTS / REPERES ESSENTIELS DES PROCEDURES

Way-points / Procedures main fixes

| Identification | Coordonnées <i>Coordinates</i> | RNAV | CONV | SID STAR | IAC |
|----------------|-----------------------------------|------|------|-------------|-----|
| GAI | REF ENR 4.1 | | X | X | |
| LMG | REF ENR 4.1 | | X | X | |
| BSC | REF AD 2 LFSL.19 | X | X | X | X |

| | | | | | |
|-------|-------------|---|---|---|---|
| ARMAX | REF ENR 4.3 | X | | | X |
| BIVSO | REF ENR 4.3 | | X | X | |
| LAVRA | REF ENR 4.3 | X | X | X | |
| MAKOX | REF ENR 4.3 | X | X | X | X |
| OSDAG | REF ENR 4.3 | X | | | X |
| | | | | | |
| RATRA | REF ENR 4.3 | X | X | X | |
| UVRAK | REF ENR 4.3 | X | | | X |
| XERAK | REF ENR 4.3 | | X | X | |

| | | | | | |
|--------------------|----------------|-----------------|--|---|---|
| FAF LOC RWY 29 | 44°59'42.6" N | 001°37'19.4" E | | X | X |
| FAF NDB RWY 29 | 44°59'42.6" N | 001°37'19.4" E | | X | X |
| MAPT LOC NDB RWY29 | 45°02'00.29" N | 001°30'16.59" E | | X | X |

| | | | | | |
|-------|----------------|-----------------|---|--|---|
| ISL29 | 44°58'04.6" N | 001°42'21.3" E | X | | X |
| FSL29 | 44°59'42.6" N | 001°37'21.3" E | X | | X |
| RW29 | 45°02'10.13" N | 001°29'47.39" E | X | | X |
| SL409 | 45°04'23.2" N | 001°22'56.0" E | X | | X |
| SL410 | 45°05'01.9" N | 001°34'26.3" E | X | | X |

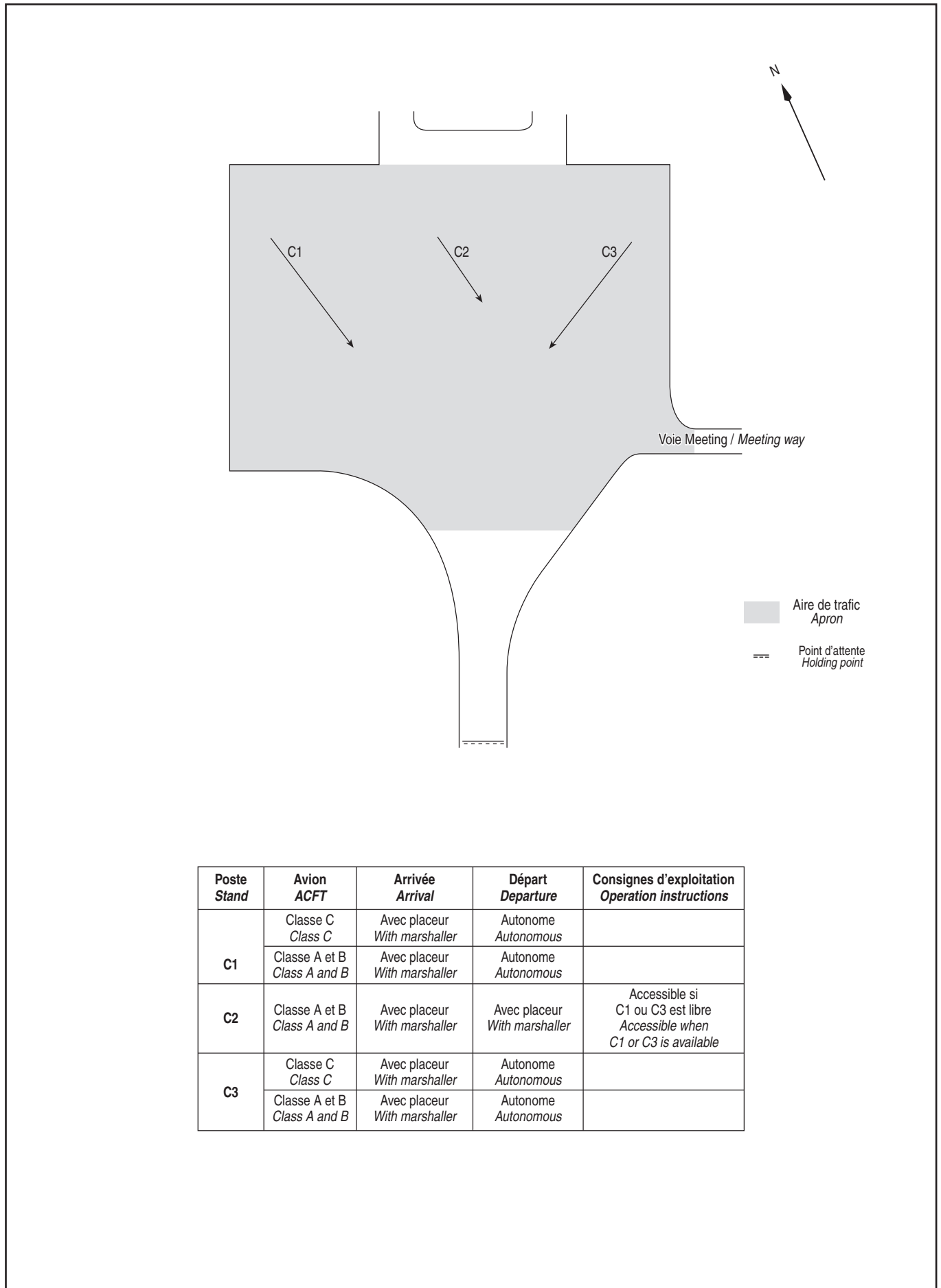
| | | | | | |
|-------|----------------|-----------------|---|---|---|
| SL504 | 45°07'51.8" N | 001°25'47.5" E | X | | X |
| SL505 | 45°10'17.5" N | 001°18'14.8" E | X | | X |
| ISL11 | 45°06'39.1" N | 001°15'54.2" E | X | X | X |
| FSL11 | 45°05'09.6" N | 001°20'32.3" E | X | | X |
| RW11 | 45°02'38.41" N | 001°28'20.13" E | X | | X |

AIRE DE STATIONNEMENT

BRIVE SOUILLAC

Parking areas

PARKING COMMERCIAL / COMMERCIAL APRON



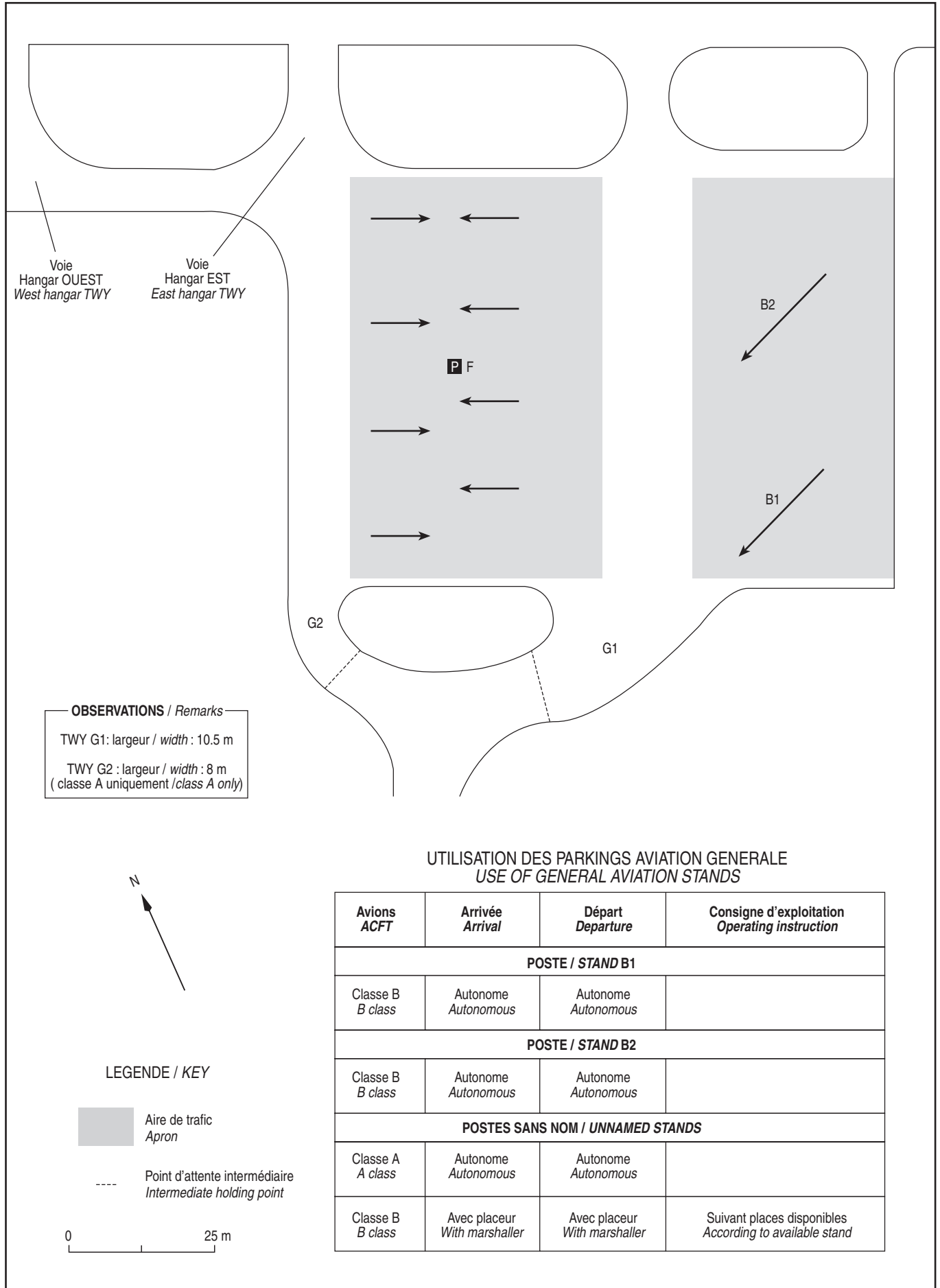
| Poste Stand | Avion ACFT | Arrivée Arrival | Départ Departure | Consignes d'exploitation Operation instructions |
|----------------|--------------------------------|---------------------------------|---------------------------------|---|
| C1 | Classe C Class C | Avec placeur With marshaller | Autonome Autonomous | |
| | Classe A et B Class A and B | Avec placeur With marshaller | Autonome Autonomous | |
| C2 | Classe A et B Class A and B | Avec placeur With marshaller | Avec placeur With marshaller | Accessible si C1 ou C3 est libre Accessible when C1 or C3 is available |
| C3 | Classe C Class C | Avec placeur With marshaller | Autonome Autonomous | |
| | Classe A et B Class A and B | Avec placeur With marshaller | Autonome Autonomous | |

AIRE DE STATIONNEMENT

BRIVE SOUILLAC

Parking areas

PARKING COMMERCIAL / COMMERCIAL APRON



OBSERVATIONS / Remarks
 TWY G1: largeur / width : 10.5 m
 TWY G2 : largeur / width : 8 m
 (classe A uniquement / class A only)

**UTILISATION DES PARKINGS AVIATION GENERALE
 USE OF GENERAL AVIATION STANDS**

| Avions ACFT | Arrivée Arrival | Départ Departure | Consigne d'exploitation Operating instruction |
|---|---------------------------------|---------------------------------|--|
| POSTE / STAND B1 | | | |
| Classe B B class | Autonome Autonomous | Autonome Autonomous | |
| POSTE / STAND B2 | | | |
| Classe B B class | Autonome Autonomous | Autonome Autonomous | |
| POSTES SANS NOM / UNNAMED STANDS | | | |
| Classe A A class | Autonome Autonomous | Autonome Autonomous | |
| Classe B B class | Avec placeur With marshaller | Avec placeur With marshaller | Suivant places disponibles According to available stand |

APPROCHE AUX INSTRUMENTS

BRIVE SOUILLAC

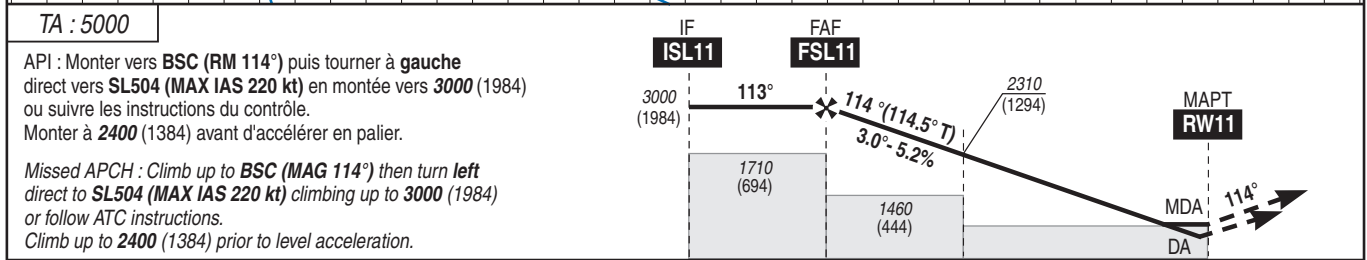
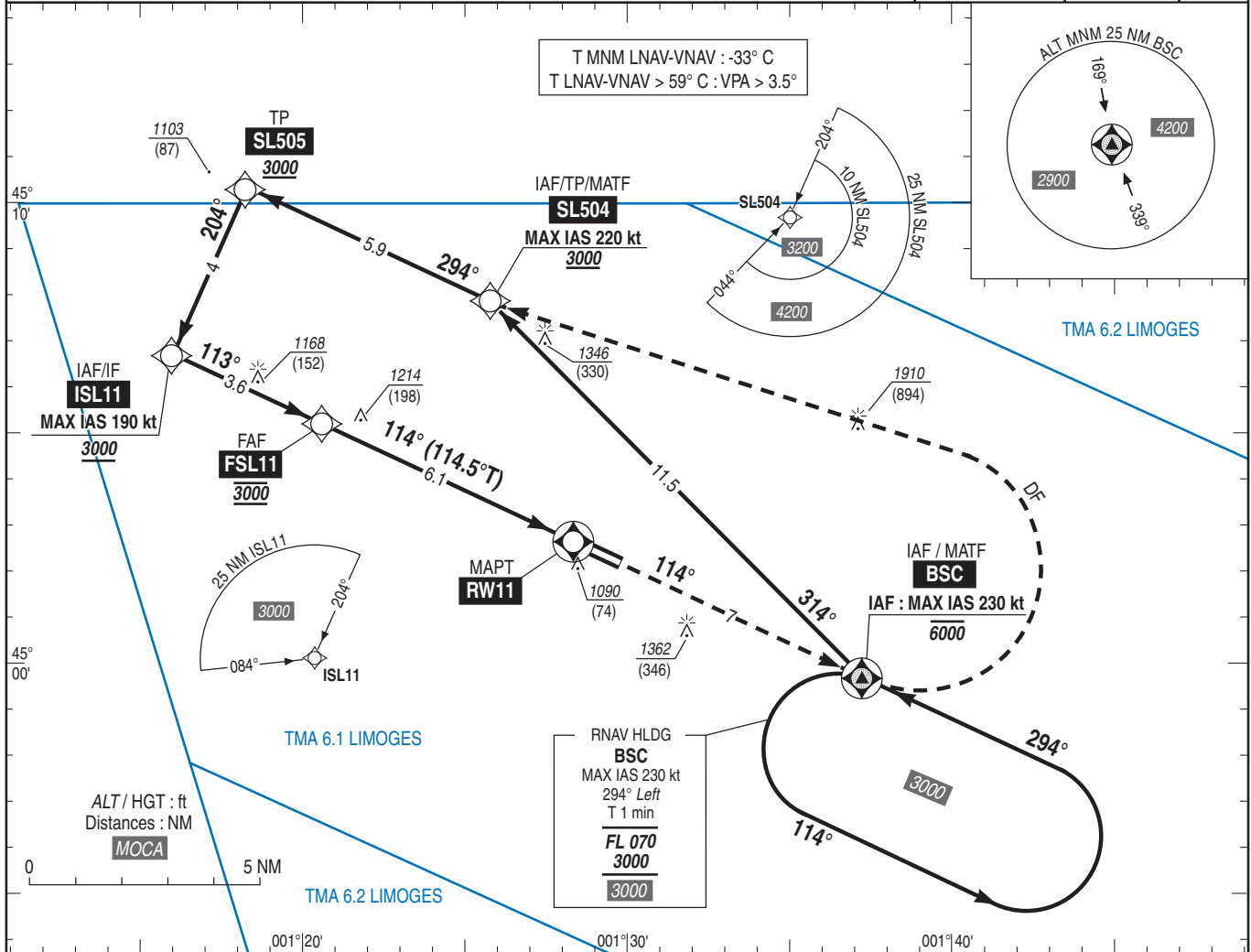
Instrument approach

CAT A B C

ALT AD : 1016, THR : 1016 (37 hPa)

RNP RWY 11

| | | | |
|--|----------|--|--------------------|
| APP : LIMOGES Approche/Approach 118.080 TWR : BRIVE Tour/Tower 121.125 AFIS : BRIVE Information 121.125 Absence ATS : A/A FR seulement. Obtenir QNH de BRIVE auprès de LIMOGES Approche. A/A FR only. Obtain BRIVE QNH on LIMOGES Approach. | RNP APCH | EGNOS Ch 98046 E11A RDH : 49 | VAR 1°E (20) |
|--|----------|--|--------------------|



→ THR (NM) 9.7 6.1 3.9 0 REF HGT : ALT THR

MNM AD : distances verticales en pieds, RVR et VIS en mètres./Vertical distances in feet, RVR and VIS in metres.

| CAT | LPV | | | LNAV-VNAV | | | LNAV | | | MVL/Circling ⁽¹⁾ | | DIST RWY11 | | | | | | |
|-----|------------|------|-----|------------|------|-----|------------|------|-----|-----------------------------|------|------------|-------------|-------------|-------------|-------------|------------|------------|
| | DA (H) | RVR | OCH | DA (H) | RVR | OCH | MDA (H) | RVR | OCH | MDA (H) | VIS | NM | 6 | 5 | 4 | 3 | 2 | 1 |
| A | | | 175 | 1270 (250) | | 228 | | | | 1660 (650) | 1500 | ALT | 2980 (1964) | 2660 (1644) | 2340 (1324) | 2020 (1004) | 1700 (684) | 1380 (364) |
| B | 1270 (250) | 1300 | 187 | 1270 (250) | 1300 | 236 | 1350 (330) | 1500 | 330 | 1660 (650) | 1600 | (HGT) | | | | | | |
| C | | | 199 | 1270 (260) | | 251 | | | | 1760 (750) | 2400 | | | | | | | |

Observations / Remarks : Panne de guidage GNSS lors de l'approche / Loss of GNSS guidance during approach : voir / see GEN IAC.
 (1) PAPI RWY 29 requis / PAPI RWY 29 required.

| | | | | | | | | |
|--------------|--------|-------------------|-------------------|--------------------|--------------------|--------------------|--------------------|--------------------|
| FAF - MAPT | 6.1 NM | 70 kt 5 min 13 | 85 kt 4 min 18 | 100 kt 3 min 38 | 115 kt 3 min 10 | 130 kt 2 min 48 | 145 kt 2 min 31 | 160 kt 2 min 17 |
| VSP (ft/min) | | 370 | 450 | 530 | 610 | 690 | 770 | 850 |

RNP RWY 11

| RMK | MAG VAR 2020 0.9° E | | | | | | | | | | Ref NAV AID :- | | |
|-----------|---------------------|-----------------|-------------------------|----------|-------------------|--------------------|---------------|----------------|------------------------------|------------------------------|----------------|------------------------------|----------|
| | Leg sequence | Path Terminator | Waypoint Identification | Fly Over | Direction MAG (°) | Direction True (°) | Distance (NM) | Turn direction | MNM Altitude (FL or AMSL ft) | MAX Altitude (FL or AMSL ft) | MAX IAS (kt) | Vertical angle (°) / TCH (m) | Nav Spec |
| | HLDG | - | BSC | - | - | - | - | - | - | - | - | - | - |
| INA BSC | IF | - | BSC | - | - | - | - | - | 6000 | 230 | - | - | RNP APCH |
| | TF | - | SL504 | - | 314 | 315.0 | 11.5 | - | 3000 | 220 | - | - | RNP APCH |
| | TF | - | SL505 | - | 294 | 294.5 | 5.9 | L | 3000 | - | - | - | RNP APCH |
| | TF | - | ILS11 | - | 204 | 204.5 | 4.0 | L | 3000 | 190 | - | - | RNP APCH |
| INA SL504 | IF | - | SL504 | - | - | - | - | - | 3000 | 220 | - | - | RNP APCH |
| | TF | - | SL505 | - | 294 | 294.5 | 5.9 | L | 3000 | - | - | - | RNP APCH |
| | TF | - | ISL11 | - | 204 | 204.5 | 4.0 | L | 3000 | 190 | - | - | RNP APCH |
| INA ISL11 | IF | - | ISL11 | - | - | - | - | - | 3000 | 190 | - | - | RNP APCH |
| | IF | - | ISL11 | - | - | - | - | - | 3000 | 190 | - | - | RNP APCH |
| APCH | TF | - | FSL11 | - | 113 | 114.4 | 3.6 | - | 3000 | 3000 | - | - | RNP APCH |
| | TF | - | RW11 | Yes | 114 | 114.5 | 6.1 | - | - | - | - | -3.0° / 15 | RNP APCH |
| | TF | - | BSC | Yes | 114 | 114.6 | 7.0 | - | - | - | - | - | RNP APCH |
| | DF | - | SL504 | - | - | - | - | L | - | 220 | - | - | RNP APCH |

Input data

| | |
|-------------------------------------|---------------|
| Operation Type | 0 |
| SBAS Provider | 1 |
| Airport Identifier | LFSL |
| Runway | 11 |
| Runway Direction | 0 |
| Approach Performance Designator | 0 |
| Route Indicator | |
| Reference Path Data Selector | 0 |
| Reference Path Identifier | E11A |
| LTP/FTP Latitude | 450238.4110N |
| LTP/FTP Longitude | 0012820.1290E |
| LTP/FTP Ellipsoidal Height (metres) | 358.4 |
| FPAP Latitude | 450210.1290N |
| Delta FPAP Latitude (seconds) | -28.2820 |
| FPAP Longitude | 0012947.3890E |
| Delta FPAP Longitude (seconds) | 87.2600 |
| Threshold Crossing Height | 15.00 |
| TCH Units Selector | 1 |
| Glidepath Angle (degrees) | 3.00 |
| Course Width (metres) | 105 |
| Length Offset (metres) | 0 |
| HAL (metres) | 40 |
| VAL (metres) | 35 |

Output data

| | |
|----------------------|--|
| Data Block | 10 0C 13 06 0C 0B 00 00 01 31 31 05 96 AE 54 13 42 BF A1 00 00 22 0C 23 FF B8 A9 02 2C 81 2C 01 64 00 C8 AF ED 24 CD AB |
| Calculated CRC Value | ED 24 CD AB |

Required Additional Data

| | |
|-------------------------------------|-------|
| ICAO Code | LF |
| LTP/FTP Orthometric Height (metres) | 309.7 |
| FPAP Orthometric Height (metres) | 309.7 |

APPROCHE AUX INSTRUMENTS

BRIVE SOUILLAC

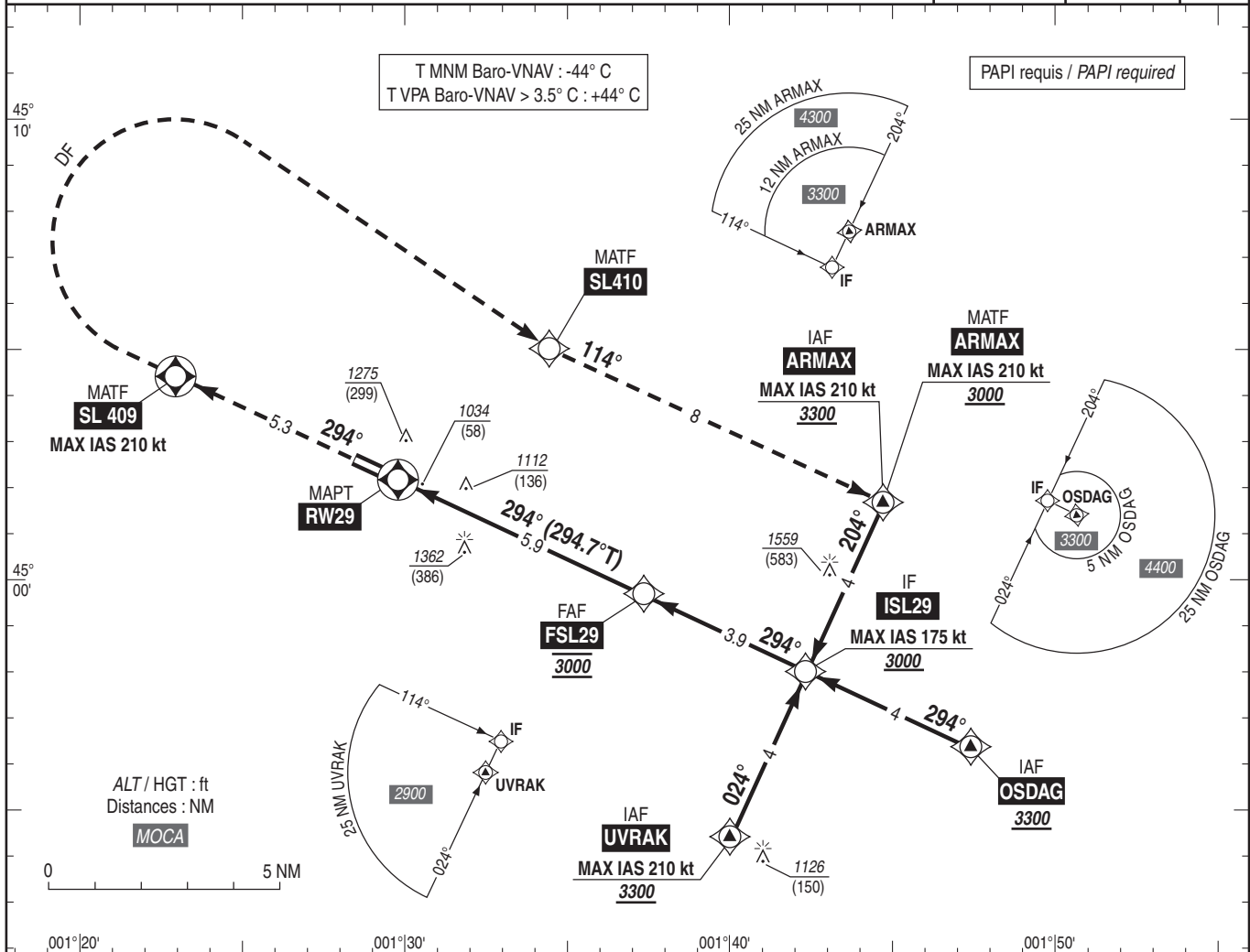
Instrument approach

CAT A B C

ALT AD : 1016, THR : 976 (35 hPa)

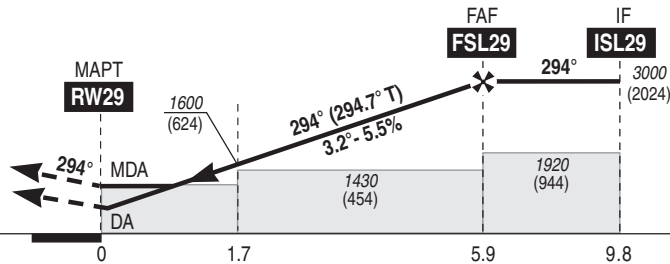
RNP RWY 29

| | | | |
|---|----------|--|---|
| <p>APP : LIMOGES Approche/Approach 118.080 TWR : BRIVE Tour/Tower 121.125 AFIS : BRIVE Information 121.125 Absence ATS : A/A FR seulement. Obtenir QNH de BRIVE auprès de LIMOGES Approche. A/A FR only. Obtain BRIVE QNH on LIMOGES Approach.</p> | RNP APCH | <p>EGNOS Ch 99297 E29A RDH : 49</p> | <p>VAR 1°E (20)</p> |
|---|----------|--|---|



API : Monter vers **SL409**. A **SL409**, tourner à **droite** direct vers **SL410** puis vers **ARMAX (MAX IAS 210 kt)** en montée vers **3000** (2024) ou suivre les instructions du contrôle.
Monter à 2500 (1524) avant d'accélérer en palier.

Missed APCH : Climb up to **SL409**. At **SL409** turn **right** direct to **SL410** then to **ARMAX (MAX IAS 210 kt)** climbing up to **3000** (2024). or follow ATC instructions.
Climb up to 2500 (1524) prior to level acceleration.



THR ← (NM)

MNM AD : distances verticales en pieds, RVR et VIS en mètres./Vertical distances in feet, RVR and VIS in metres.

REF HGT : ALT THR

| CAT | LPV | | | LNAV-VNAV | | | LNAV | | | MVL/Circling | | DIST RW29 |
|-----|------------|------|-----|------------|------|-----|------------|------|-----|--------------|------|---------------|
| | DA (H) | RVR | OCH | DA (H) | RVR | OCH | MDA (H) | RVR | OCH | MDA (H) | VIS | |
| A | | | 179 | 1290 (310) | 1400 | 308 | | 1500 | | 1660 (690) | 1500 | NM ALT |
| B | 1180 (200) | 1200 | 187 | 1300 (320) | 1400 | 320 | 1360 (390) | 1500 | 383 | 1660 (690) | 1600 | 5 2700 (1724) |
| C | | | 199 | 1320 (340) | 1500 | 339 | | 1800 | | 1760 (790) | 2400 | 4 2370 (1394) |
| | | | | | | | | | | | | 3 2030 (1054) |
| | | | | | | | | | | | | 2 1700 (724) |
| | | | | | | | | | | | | 1 1360 (384) |

Observations / Remarks : NIL.

| | | | | | | | | |
|--------------|--------|-------------------|-------------------|--------------------|--------------------|--------------------|--------------------|--------------------|
| FAF - MAPT | 5.9 NM | 70 kt 5 min 03 | 85 kt 4 min 10 | 100 kt 3 min 32 | 115 kt 3 min 05 | 130 kt 2 min 43 | 145 kt 2 min 26 | 160 kt 2 min 13 |
| VSP (ft/min) | | 390 | 470 | 560 | 640 | 720 | 810 | 890 |

| RNP RWY 29 | | | | | | | | | | | | |
|--------------|----------------------------------|---|--------------------------------|------------------------------------|--|------------------------------------|-----------------------|-------------------------------------|-------------------------------|--|--|--|
| RMK | MAG VAR 2020 0.9° E | | | | | | | | | | | |
| Leg sequence | Path Terminator | Waypoint Identification | Fly Over | Direction MAG (°) | Direction True (°) | Distance (NM) | Turn direction | MMM Altitude (FL or AMSL ft) | MAX Altitude (FL or AMSL ft) | MAX IAS (kt) | Vertical angle (°) / TCH (m) | Nav Spec |
| INA ARMAX | IF TF | ARMAX ISL29 | - - | - 204 | - 204.6 | - 4.0 | - - | 3300 3000 | - - | 210 175 | - - | RNP APCH RNP APCH |
| INA OSDAG | IF TF | OSDAG ISL29 | - - | - 294 | - 294.8 | - 4.0 | - - | 3300 3000 | - - | - 175 | - - | RNP APCH RNP APCH |
| INA UVRAK | IF TF | UVRAK ISL29 | - - | - 024 | - 024.6 | - 4.0 | - - | 3300 3000 | - - | 210 175 | - - | RNP APCH RNP APCH |
| APCH | IF TF TF TF DF TF | ISL29 FSL29 RW29 SL409 SL410 ARMAX | - - Yes Yes - - | - 294 294 294 - 114 | - 294.7 294.7 294.6 - 114.5 | - 3.9 5.9 5.3 - 8.0 | - - - R - | 3000 3000 - - - 3000 | - 3000 - - - - | 175 - - 210 175 175 - - 210 - | - - -3.2° / 15 - - - - | RNP APCH RNP APCH RNP APCH RNP APCH RNP APCH RNP APCH RNP APCH |

Input data

| | |
|-------------------------------------|---------------|
| Operation Type | 0 |
| SBAS Provider | 1 |
| Airport Identifier | LFSL |
| Runway | 29 |
| Runway Direction | 0 |
| Approach Performance Designator | 0 |
| Route Indicator | |
| Reference Path Data Selector | 0 |
| Reference Path Identifier | E29A |
| LTP/FTP Latitude | 450210,1290N |
| LTP/FTP Longitude | 0012947,3890E |
| LTP/FTP Ellipsoidal Height (metres) | 346,4 |
| FPAP Latitude | 450238,5280N |
| Delta FPAP Latitude (seconds) | 28,3990 |
| FPAP Longitude | 0012819,7660E |
| Delta FPAP Longitude (seconds) | -87,6230 |
| Threshold Crossing Height | 15,00 |
| TCH Units Selector | 1 |
| Glidepath Angle (degrees) | 3,20 |
| Course Width (metres) | 105 |
| Length Offset (metres) | 8 |
| HAL (metres) | 40 |
| VAL (metres) | 35 |

Output data

| | |
|----------------------|--|
| Data Block | 10 0C 13 06 0C 1D 00 00 01 39 32 05 A2 D1 53 13 FA 68 A4 00 88 21 DE DD 00 72 53 FD 2C 81 40 01 64 01 C8 AF 45 EE 9A 33 |
| Calculated CRC Value | 45 EE 9A 33 |

Required Additional Data

| | |
|-------------------------------------|-------|
| ICAO Code | LF |
| LTP/FTP Orthometric Height (metres) | 297,6 |
| FPAP Orthometric Height (metres) | 297,6 |

APPROCHE AUX INSTRUMENTS

BRIVE SOUILLAC

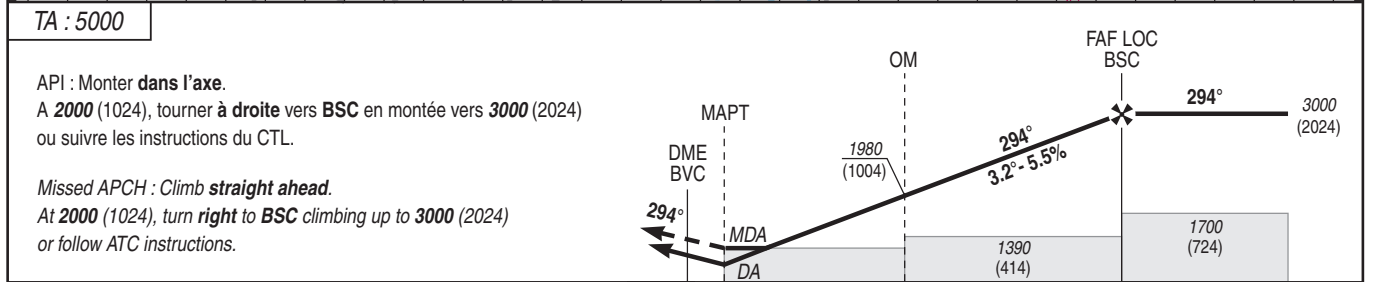
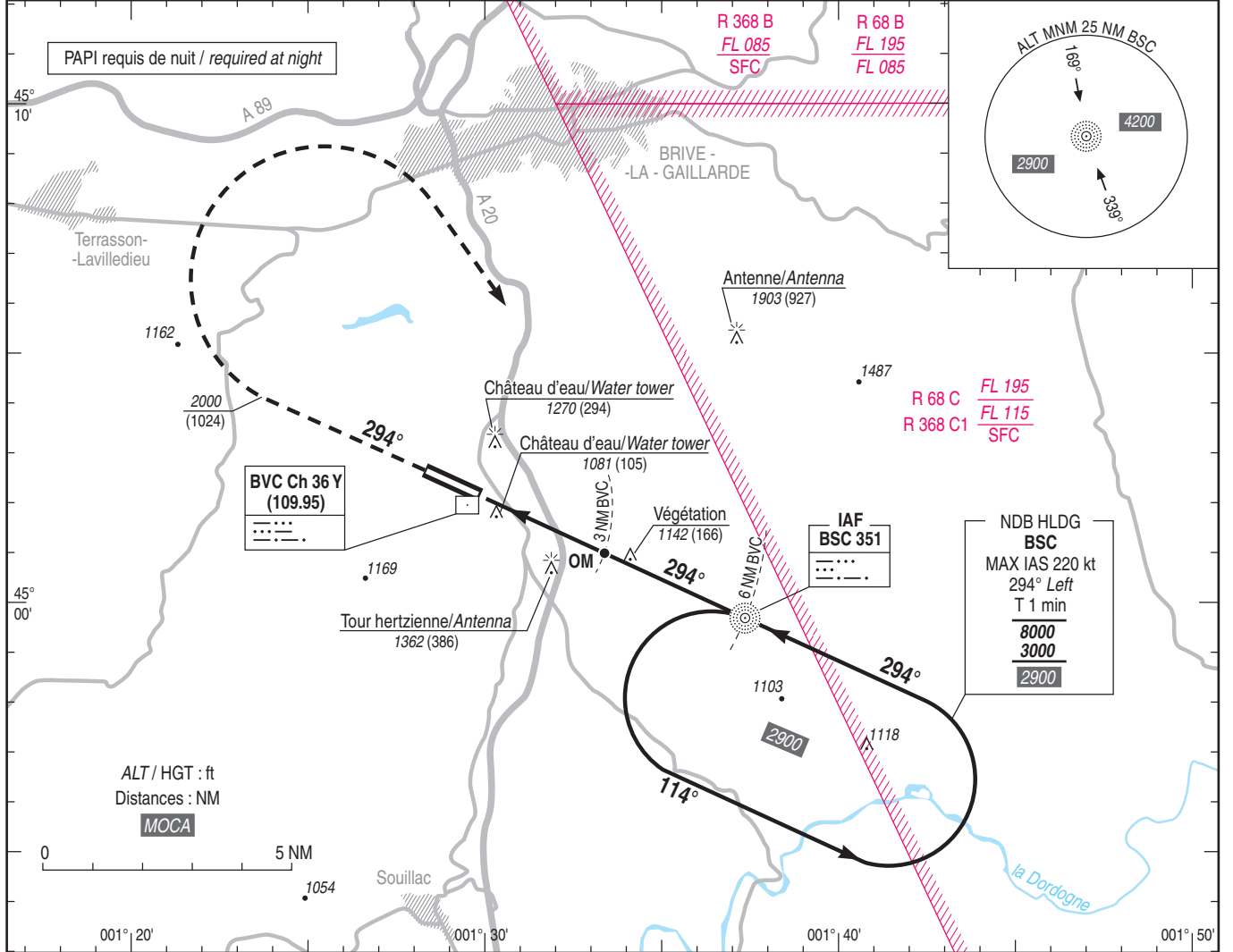
Instrument approach

CAT A B C

ALT AD : 1016, THR : 976 (35 hPa)

ILS ou/or LOC RWY 29

| | | |
|--|---|---------------------------|
| APP : LIMOGES Approche/Approach 118.080 TWR : BRIVE Tour/Tower 121.125 AFIS : BRIVE Information 121.125 Absence ATS : A/A FR seulement. Obtenir QNH de BRIVE auprès de LIMOGES Approche. A/A FR only. Obtain BRIVE QNH from LIMOGES Approach. | ILS - DME BVC 109.95 RDH : 49 | VAR 1°E (20) |
|--|---|---------------------------|



| | | | |
|----------------|-----|-----|-----|
| THR ← (NM) | 0.4 | 2.9 | 5.9 |
| DME BVC ← (NM) | 0.5 | 3 | 6 |

MNM AD : distances verticales en pieds, RVR et VIS en mètres / vertical distances in feet, RVR and VIS in metres. REF HGT : ALT THR

| CAT | ILS | | | LOC+DME | | | LOC | | | MVL / Circling | | DME BVC |
|-----|------------|------|-----|------------|------|-----|------------|------|-----|----------------|------|--|
| | DA (H) | RVR | OCH | MDA (H) | RVR | OCH | MDA (H) | RVR | OCH | MDA (H) | VIS | |
| A | | | 149 | 1330 (350) | 1500 | 349 | 1390 (410) | 1500 | 410 | 1660 (680) | 1500 | NM ALT (HGT) 6 3000 (2024) 5 2650 (1674) 4 2310 (1334) 3 1980 (1004) 2 1640 (664) |
| B | 1180 (200) | 1200 | 160 | | | | | | | 1660 (680) | 1600 | |
| C | | | 174 | | | | | | | 1760 (780) | 2400 | |

Observations/Remarks : NIL

| | | | | | | | | |
|--------------|--------|----------|----------|----------|----------|----------|----------|----------|
| FAF - MAPT | 5.5 NM | 70 kt | 85 kt | 100 kt | 115 kt | 130 kt | 145 kt | 160 kt |
| | | 4 min 43 | 3 min 53 | 3 min 18 | 2 min 52 | 2 min 32 | 2 min 17 | 2 min 04 |
| VSP (ft/min) | | 390 | 480 | 560 | 640 | 730 | 810 | 900 |

APPROCHE AUX INSTRUMENTS

BRIVE SOUILLAC

Instrument approach

CAT A B C

ALT AD : 1016, THR : 976 (35 hPa)

NDB RWY 29

APP : LIMOGES Approche/Approach 118.080

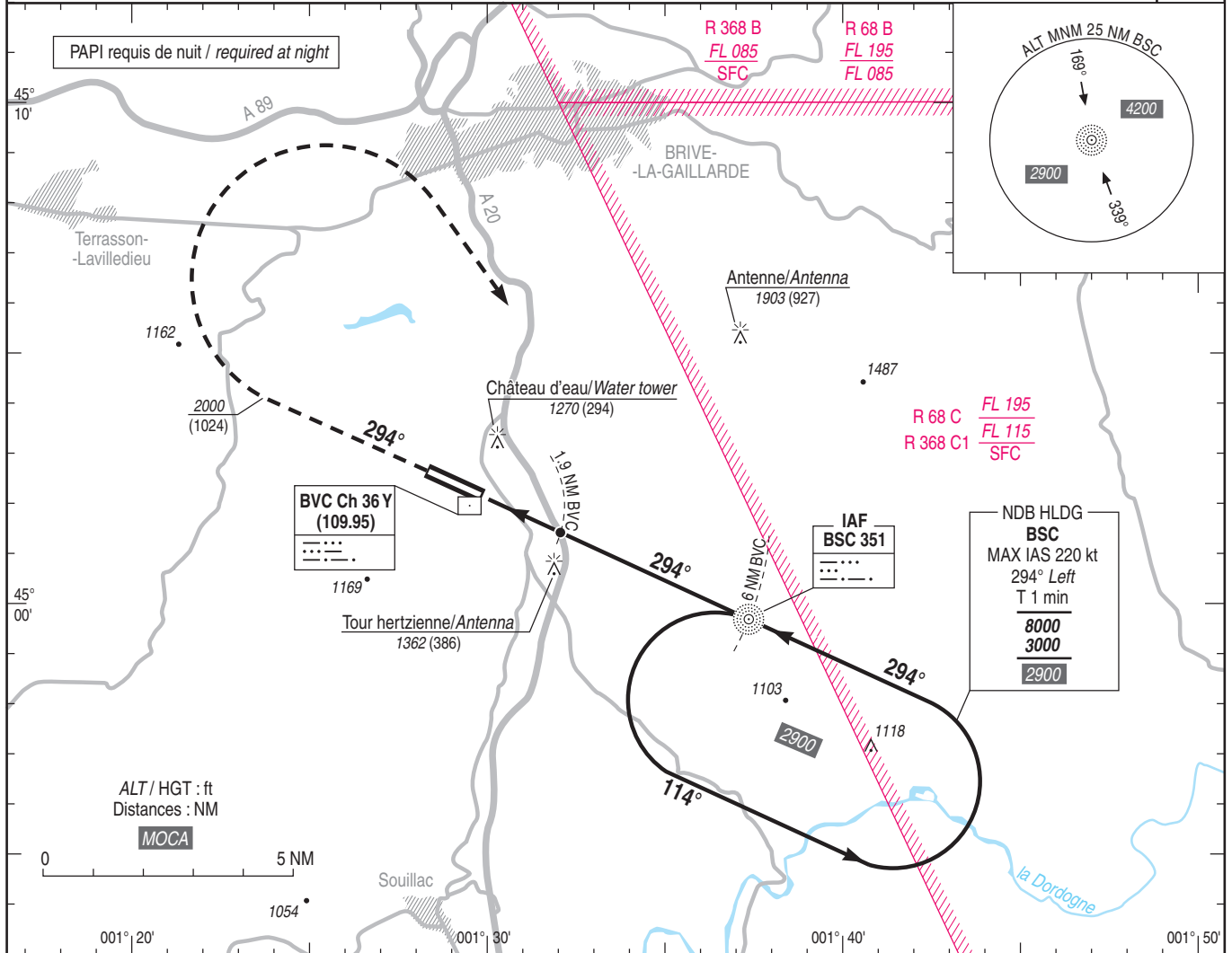
TWR : BRIVE Tour/Tower 121.125

AFIS : BRIVE Information 121.125

Absence ATS : A/A FR seulement. Obtenir QNH de BRIVE auprès de LIMOGES Approche.

A/A FR only. Obtain BRIVE QNH from LIMOGES Approach.

VAR
1°E
(20)



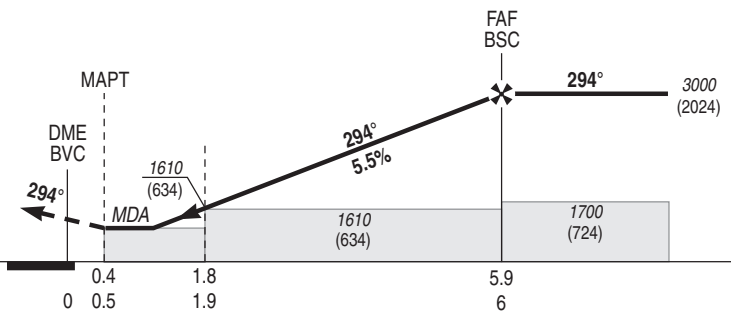
TA : 5000

API : Monter dans l'axe.

A 2000 (1024), tourner à droite vers BSC en montée vers 3000 (2024) ou suivre les instructions du CTL.

Missed APCH : Climb straight ahead.

At 2000 (1024), turn right to BSC climbing up to 3000 (2024) or follow ATC instructions.



THR ← (NM)
DME BVC ← (NM)

MNM AD : distances verticales en pieds, RVR et VIS en mètres / vertical distances in feet, RVR and VIS in metres.

REF HGT : ALT THR

| CAT | NDB+DME | | | NDB | | | MVL/Circling | | DME BVC NM ALT (HGT) | 6 3000 (2024) | 5 2650 (1674) | 4 2310 (1334) | 3 1980 (1004) | 2 1640 (664) |
|-----|------------|------|-----|------------|------|-----|--------------|------|-------------------------------|---------------------|---------------------|---------------------|---------------------|--------------------|
| | MDA (H) | RVR | OCH | MDA (H) | RVR | OCH | MDA (H) | VIS | | | | | | |
| A | | | | | | | | | | | | | | |
| B | 1460 (480) | 1500 | 479 | 1610 (630) | 1500 | 630 | 1660 (680) | 1500 | | | | | | |
| C | | 2200 | | | 2400 | | 1760 (780) | 2400 | | | | | | |

Observations/Remarks : NIL

| | 70 kt | 85 kt | 100 kt | 115 kt | 130 kt | 145 kt | 160 kt |
|--------------|--------|----------|----------|----------|----------|----------|----------|
| FAF - MAPT | 5.5 NM | 4 min 43 | 3 min 53 | 3 min 18 | 2 min 52 | 2 min 32 | 2 min 17 |
| VSP (ft/min) | 390 | 480 | 560 | 640 | 730 | 810 | 900 |