

Horaires sauf indication contraire / Timetables unless otherwise specified
 AIP France : UTC HIV ; HOR ETE : - 1HR / UTC WIN ; SKED SUM : - 1HR
 AIP CAR SAM NAM, AIP PAC-P, AIP PAC-N, AIP RUN: UTC

AD 2 LFRC.1

Indicateur d'emplacement - nom de l'aérodrome *Aerodrome location indicator - name*

LFRC - **CHERBOURG MANCHE**

AD 2 LFRC.2

Données géographiques et administratives de l'aérodrome *Aerodrome geographical and administrative data*

1	Position GEO ARP Situation de l'ARP / <i>ARP location</i>	49°39'03"N 001°28'31"W intersection axes de piste principale et voie de circulation	Main RWY and TWY centre lines intersection
2	Direction, distance de la ville <i>Direction, distance from city</i>	11 km Est de CHERBOURG	11 km East from CHERBOURG
3	Altitude de référence / <i>Reference elevation</i>	459 ft	
	Température de référence / <i>Reference temperature</i>	19 ° C	
4	Ondulation du géoïde / <i>Geoid undulation</i>	153 ft	
5	Déclinaison magnétique / <i>Magnetic variation</i>	0.25°W	
	Année (variation annuelle) / <i>Year (annual change)</i>	2020 (0.19°)	
6	Gestionnaire de l'AD / <i>AD administration</i>	EDEIS AEROPORT DE CHERBOURG	
	Adresse / <i>Address</i>	Aéroport de CHERBOURG MANCHE 7 rue Jean Mermoz	
	Telephone	02 33 88 57 60	E-mail : cherbourg.aeroport@edeis.com
	FAX	SECMA : 02 33 22 90 64	
	TELEX	SITA : CERAPXH	
	AFS	LFRCYDYX	
7	Type de trafic / <i>Type of traffic</i>	IFR, VFR	
8	Observations / <i>Remarks</i>		

AD 2 LFRC.3

Horaires *Operational hours*

1	Gestionnaire de l'AD / <i>AD administration</i>		
2	Douanes et police / <i>Customs and immigration</i>	O/R LUN-VEN : PN 24 HR SAM, DIM, JF : PN 48 HR à bse-cherbourg@douane.finances.gouv.fr.	O/R MON-FRI : PN 24 HR SAT, SUN, public HOL : PN 48 HR to bse-cherbourg@douane.finances.gouv.fr.
3	Services de santé / <i>Health and sanitary</i>		
4	BIA, BRIA / <i>AIS briefing office</i>	BORDEAUX (voir GEN)	BORDEAUX (see GEN)
5	BDP / <i>ARO</i>		
6	Bureau MET / <i>MET briefing office</i>	0100-2200	
7	ATS	LUN-VEN : (HIV): 0730-1700, (ETE) 0630-1700 SAM, DIM, JF : (HIV) 0800-1700, (ETE) 0700-1700 Tous les jours O/R jusqu'à 2200 PPR avant 1700. TEL : 02 33 22 91 30 (AD) 02 33 22 51 37 (TWR) FAX : AVA 02 33 22 43 81 TWR 02 33 43 65 39	MON-FRI : (WIN) 0730-1700, (SUM) 0630-1700 SAT, SUN, HOL: (WIN) 0800-1700, (SUM) 0700-1700 Every day O/R till 2200 PPR before 1700. TEL: 02 33 22 91 30 (AD) 02 33 22 51 37 (TWR) FAX: AVA 02 33 22 43 81 TWR 02 33 43 65 39
8	Avitaillement / <i>Fueling</i>	LUN-VEN : (HIV): 0730-1700, (ETE) 0630-1700 SAM, DIM, JF : (HIV) 0800-1700, (ETE) 0700-1700 Hors HOR : O/R PN 1 HR pour vols commerciaux et MEDEVAC : TEL 02 33 88 57 60.	MON-FRI : (WIN) 0730-1700, (SUM) 0630-1700 SAT, SUN, HOL: (WIN) 0800-1700, (SUM) 0700-1700 Outside these SKED: O/R PN 1 HR for commercial flights and MEDEVAC: TEL 02 33 88 57 60.
9	Services de manutention / <i>Handling</i>		
10	Sûreté / <i>Safety</i>		
11	Dégivrage / <i>De-icing</i>	Non assuré	Not provided
12	Observations / <i>Remarks</i>	GRF (Service d'évaluation et de report de l'état de surface de piste) : HOR ATS	GRF (Global Reporting Format) : ATS SKED

AD 2 LFRC.4

Services d'escale et d'assistance *Handling services and facilities*

1	Moyens de manutention de fret <i>Cargo handling facilities</i>	
2	Types de carburants et lubrifiants <i>Fuel and oil types</i>	Carburants / Fuel grades: JET A1 (CIV-MIL) AVGAS 100LL (CIV-MIL) Lubrifiants / Lubricants: NIL
3	Moyens et capacités d'avitaillement <i>Fueling facilities and capacities</i>	AVGAS 100LL : 50 m3 JET A1 : 2x50 m3 + camion avitailleur 20 m3
4	Moyens de dégivrage / <i>De-icing facilities</i>	
5	Hangar pour aéronefs de passage <i>Hangar space for visiting aircraft</i>	
6	Réparations pour aéronefs de passage <i>Repair facilities for visiting aircraft</i>	NIL
7	Observations / <i>Remarks</i>	

AD 2 LFRC.5

Services aux passagers *Passenger facilities*

1	Hôtels	Aerodrome : NIL À Cherbourg : toutes possibilités	At airport: NIL In Cherbourg : all facilities
2	Restaurants	À Cherbourg	In Cherbourg
3	Moyens de transport / <i>Transportation facilities</i>	Taxis O/R. Voitures de location.	Taxis O/R. Car rental.
4	Services médicaux / <i>Medical facilities</i>	Sur AD : trousse premiers secours. En ville : hôpitaux, cliniques.	At AD : first aid kits. In town : public and private hospitals.
5	Services bancaires et postaux <i>Bank and Post Office</i>		
6	Office de tourisme / <i>Tourist office</i>		
7	Observations / <i>Remarks</i>		

AD 2 LFRC.6

Services de sauvetage et de lutte contre l'incendie *Rescue and fire fighting services*

1	Niveau RFFS de l'AD <i>AD level for fire fighting</i>	5	
2	Moyens de sauvetage / <i>Rescue equipment</i>	LUN-VEN : Niveau 5 : (HIV) 0730-1700, (ETE) 0630-1700 SAM-DIM et JF : Niveau 2 : (HIV) 0800-1700, (ETE) 0700-1700 Niveau 6 : O/R PN 48 HR à cherbourg.aeroport@edeis.com Niveau 1 : hors HOR. Hors HOR : O/R PN 1 HR pour vols commerciaux et MEDEVAC : TEL 02 33 88 57 60	MON-FRI : Level 5 : (WIN) 0730-1700, (SUM) 0630-1700 SAT-SUN and HOL : Level 2 : (WIN) 0800-1700, (SUM) 0700-1700 Level 6 : O/R PN 48 HR to cherbourg.aeroport@edeis.com Level 1 : outside SKED. Outside these SKED : O/R PN 1 HR for commercial flights and MEDEVAC : TEL 02 33 88 57 60
3	Moyens d'enlèvement des aéronefs accidentés <i>Capability for removal of disabled aircraft</i>		
4	Observations / <i>Remarks</i>		

AD 2 LFRC.7 Évaluation et communication de l'état de surface des pistes, et plan neige *Runway surface condition assessment and reporting, and snow plan*

1	Type d'équipements / <i>Type of clearing equipment</i>		
2	Priorités de dégagement / <i>Clearance priority</i>		
3	Matériaux utilisés pour le traitement de la surface de l'aire de mouvement / <i>Material used for movement area surface treatment</i>		
4	Pistes spécialement préparées en condition hivernale / <i>Specially prepared winter runways</i>	Non applicable	Not applicable
5	Observations / <i>Remarks</i>	Évaluation et report de l'état de surface des pistes conformément à la méthode "Global Reporting Format" (GRF) décrite en AD 1.2.2 Les horaires GRF sont publiés en AD 2.3	Assessment and reporting of runway surface condition in accordance with the Global Reporting Format (GRF) described in AD 1.2.2 GRF operational hours are published in AD 2.3

AD 2 LFRC.8

Aires de trafic, TWY et emplacements de vérification *Aprons, TWY and check locations*

1	Revêtement de l'aire de trafic / <i>Apron surface</i>	revêtement rigide	rigid pavement
	Résistance de l'aire de trafic / <i>Apron strength</i>	40 R/B/W/T	
2	Largeur TWY / <i>TWY width</i>	22,50 m	
	Revêtement des TWY / <i>TWY surface</i>	revêtement souple	flexible pavement
	Résistance des TWY / <i>TWY strength</i>	35 F/B/W/T	
3	Emplacement des ACL / <i>ACL location</i>		
	Altitude des ACL / <i>ACL elevation</i>		
4	Points de vérification VOR / <i>VOR checkpoints</i>		
5	Points de vérification INS / <i>INS checkpoints</i>		
6	Observations / <i>Remarks</i>	ALT moyenne des PRKG : 443 ft. TWY B et C : utilisation de nuit réservée aux aéronefs militaires.	Mean altitude of PRKG: 443 ft. TWY B and C : night use reserved for military ACFT.

AD 2 LFRC.9

Guidage et contrôle des mouvements à la surface, balisage / *Surface movement guidance and control system, marking*

1	ID postes de stationnement <i>Aircraft stands ID signs</i>		
	Lignes de guidage TWY / <i>TWY guide lines</i>		
	Systèmes de guidage pour l'accostage des aéronefs <i>Visual docking/parking guidance system</i>		
2	Marquage RWY et TWY / <i>RWY and TWY marking</i>		
	Balisage RWY et TWY / <i>RWY and TWY lighting</i>	Voir/see AD 2 LFRC .14/15	
3	Barres d'arrêt / <i>Stop bars</i>		
4	Observations / <i>Remarks</i>		

AD 2 LFRC.10

Obstacles aux abords de l'aérodrome *Aerodrome obstacles*Voir carte d'aérodrome OACI et cartes d'obstacles / *See aerodrome ICAO chart and obstacle charts*

AD 2 LFRC.11

Renseignements météorologiques *Meteorological information*

1	Centre MET associé / <i>Associated MET Office</i>	RENNES		
2	Horaires de service / <i>Hours of service</i>	voir/see AD 2 LFRC .3		
	Centre MET hors HOR / <i>MET Office outside HOR</i>	NANTES		
3	Centre MET responsable des TAF <i>Office in charge of TAF</i>	RENNES		
	Période de validité / <i>Validity period</i>	9 06-09-12-15 CNL 18 HIV/WIN CNL 17 ETE/SUM		
4	Type de prévision d'atterrissage <i>Type of landing forecast</i>	TREND		
	Périodicité / <i>Interval of issuance</i>	HIV : TREND entre 0600 et 1800 ETE : TREND entre 0600 et 1700	WIN : TREND between 0600 and 1800 SUM : TREND between 0600 and 1700	
5	Briefing, consultation	T		
6	Documentation de vol / <i>Flight documentation</i>	C-PL		
	Langue utilisée / <i>Language used</i>	FR		
7	Cartes, autres informations <i>Charts, other information</i>	METAR AUTO		
8	Équipement complémentaire <i>Supplementary equipment</i>	AEROWEB PRO		
9	Organismes ATS desservis / <i>ATS units served</i>	AFIS		
10	Informations complémentaires <i>Additional information</i>	TEL (IFR): 02 22 51 54 16		

AD 2 LFRC.12

Caractéristiques physiques des pistes *Runway physical characteristics*

RWY ID	Orientation Geo (MAG)	Dimensions RWY	PCN	Surface	Position GEO THR (DTHR)	ALT	SWY CWY	Bande Strip
10	101 (101)	2440 x 45	40 R/B/W/T	béton / concrete	49°39'07.92"N 001°29'12.71"W	THR: 452 ft		
28	281 (281)	2440 x 45	40 R/B/W/T	béton / concrete	49°38'53.17"N 001°27'13.19"W	THR: 428 ft	CWY 275 m	

AD 2 LFRC.13

Distances déclarées *Declared distances*

RWY ID	TORA	TODA	ASDA	LDA	Observations Remarks
10	2440	2440	2440	2440	
28	2440	2715	2440	2440	

AD 2 LFRC.14

Balisage d'approche et de piste *Approach and runway lighting*

RWY ID	APCH	THR couleur colour	PAPI/VASIS	MEHT	TDZ Longueur Length	Balisage axial <i>Centerline LGT</i>			
						Longueur Length	Espacement Spacing	Couleur Colour	Intensité Intensity
10		G - LIH	PAPI 3.0 ° 5.2 %	52 ft					
28	- 720 m - LIH réglable O/R TWR LIH adjustable O/R TWR	G - LIH							
RWY ID	Balisage latéral <i>Edge lighting</i>				Extrémité <i>RWY end</i>		SWY		
	Longueur Length	Espacement Spacing	Couleur Colour	Intensité Intensity	Couleur Colour	Longueur Length	Couleur Colour		
10	2440 m	60 m	W	LIH	R - LIH			(1)	
28	2440 m	60 m	W	LIH	R - LIH			(2)	

(1) extrémité 10 : 1 barre de 8 feux R
end of 10: 1 bar with 8 R lights(2) extrémité 28 : 1 barre de 6 feux R
end of 28: 1 bar with 6 R lights

AD 2 LFRC.15 **Autres balisages, système d'alimentation de secours *Other lighting, secondary power supply***

1	ABN IBN		
2	Té d'atterrissage / <i>LDI</i> Anémomètre / <i>Anemometer</i>		
3	Balisage axial TWY / <i>TWY centre line lighting</i> Balisage latéral TWY / <i>TWY edge lighting</i>	Feux bleus vers PRKG S et N : LIL	Blue lights to S and N PRKG : LIL
4	Alimentation de secours / <i>Secondary power unit</i> Temps de commutation / <i>Switch-over time</i>	Groupe électrogène < 1 seconde	Rescue power unit < 1 second
5	Observations / <i>Remarks</i>	PRKG par feux B sauf à l'W	PRKG: B lights except W

AD 2 LFRC.16 **Aire de poser pour hélicoptères *Helicopter landing area***

1	Description	
---	-------------	--

AD 2 LFRC.17 **Espaces ATS *ATS airspaces***

Identification et limites latérales <i>Identification and lateral limits</i>	Classe <i>Class</i>	Limites verticales <i>Vertical limits</i>	Service / Service Indicatif d'appel (langue) <i>Call-sign (language)</i>	Observations <i>Remarks</i>
RMZ CHERBOURG 49°41'22"N , 001°31'01"W - 49°39'57"N , 001°18'55"W - 49°36'02"N , 001°19'58"W - 49°37'25"N , 001°32'05"W - 49°41'22"N , 001°31'01"W	G	2000ft AMSL ----- SFC	AFIS CHERBOURG Information (FR) CHERBOURG Information (EN)	HOR AFIS CHERBOURG CHERBOURG AFIS SKED

AD 2 LFRC.18 **Moyens de radiocommunication ATS *ATS radiocommunication facilities***

Service	Indicatif d'appel (langue) <i>Call-sign (language)</i>	FREQ	HOR	Observations <i>Remarks</i>
AFIS	CHERBOURG Information (FR) CHERBOURG Information (EN)	119.625 MHz	HO	

AD 2 LFRC.19 **Moyens radio de navigation et d'atterrissage *Radio navigation and landing aids***

Type (CAT ILS)	ID	FREQ	HOR	Position GEO	ALT au pied <i>Root ALT</i>	Portée <i>Coverage</i>	RDH (pente) <i>(slope)</i>	Situation <i>Location</i>
NDB	MP	373 kHz	H24	49°38'16.8"N 001°22'20.3"W	433 ft	40NM		101°/3,23 NM THR 28
LOC 28 (I.E.1)	MP	110.55 MHz	H24	49°39'09.5"N 001°29'25.3"W	442 ft			281°/263 m THR 10
GP 28		329.45 MHz	H24	49°38'50.8"N 001°27'26.3"W	429 ft		17.3 m/57 ft (3°)	255°/274 m THR 28
DME 28		CH 42Y	H24	49°38'50.8"N 001°27'26.3"W	459 ft	25NM FL250		255°/274 m THR 28

AD 2 LFRC.20 **Règlements de circulation locaux *Local traffic regulations***

TWY B et C : utilisation de nuit réservée aux aéronefs militaires.	<i>TWY B and C : night use reserved for military ACFT.</i>
--	--

AD 2 LFRC.21 **Procédures antibruit *Noise abatement procedures***

--

AD 2 LFRC.22**Procédures de vol Flight procedures****22.1 VOLS AU DEPART**

Consignes recommandées pour un départ IFR : RWY 28 : Monter à 5% dans l'axe jusqu'à 400 ft AAL (Pente imposée du fait de la proximité immédiate de la zone LF-P81) puis tourner à droite ou à gauche. Afin de ne pas pénétrer dans la zone P81, le secteur compris entre RM 177° et RM 357° doit être évité, puis route directe en montée jusqu'à l'altitude de sécurité en route.

RWY 10 : Monter dans l'axe jusqu'à 400 ft AAL, puis route directe en montée jusqu'à l'altitude de sécurité en route.

Circuits basse hauteur autorisés dans le cadre des vols d'entraînement avec instructeur uniquement.

300 ft MNM pour les monomoteurs ;

500 ft MNM pour les bimoteurs.

Procédures LVP :

1. Installations et équipements disponibles

a. Pistes

La piste 28 est homologuée uniquement pour des opérations CAT I.

Cette piste 28 est équipée d'une rampe d'approche de 720 m constituée de feux blancs unidirectionnels.

La piste 10 n'est pas équipée.

b. Taxiways

Un seul appareil au roulage est autorisé sur l'aire de manœuvre.

c. Communications

Les pilotes sont informés par l'AFIS quand les procédures LVP sont en cours.

2. Critères de mise en place et de fin de LVP

La phase LVP au départ commence lorsque la RVR est comprise entre 250 m et 400 m.

Pas de LVP à l'arrivée.

3. Balisage de piste

- Par marques (diurne) - lumineux latéral - seuils en HI. Autre balisage lumineux : feux de protection de piste (wig wag) aux points d'attente - panneaux d'obligation - Balisage latéral TWY A, B, C en BI.

4. Observations

Alimentation de secours groupe électrogène.

En cas d'absence ATS (Cherbourg AFIS et Deauville APP), demande de clearance IFR auprès de Rennes APP 02 99 31 31 55.

22.1 DEPARTURE FLIGHTS

Recommended instructions for IFR departures : RWY 28 : Climb at 5% gradient up to 400 ft AAL (Climb gradient 5% is compulsory due to the close proximity of the prohibited area LF-P 81) then turn right or left. In order not to enter the area P81, the sector between MAG 177° and MAG 357° must be avoided, then direct route climbing up to the en route safety altitude.

RWY 10 : Climb RWY heading up to 400 ft AAL, then direct route climbing up to the en route safety altitude.

Low height circuits authorized for training flights only with instructor on board.

300 ft MNM for single-engined ACFT ;

500 ft MNM for twin-engined ACFT.

LVP procedures :

1. Available installations and equipment

a. Runways

Runway 28 is only approved for CAT I operations.

Runway 28 is equipped with a 720 m approach ramp with unidirectional white lights.

Runway 10 is not equipped this way.

b. Taxiways

Only one taxiing aircraft is allowed in the maneuvering area.

c. Communications

Pilots are informed by the Aerodrome flight information service (AFIS) when the LVP procedures are in progress.

2. LVP implementation and end criteria

The outbound LVP phase starts when the RVR is between 250 m and 400 m.

There is no LVP for inbound aircraft.

3. Runway lighting

- By marking (daytime) - lateral lighting - thresholds in HI. Other lighting : runway protection lights (wig-wag) at holding points - mandatory panels - lateral lighting TWY A, B, C in LI.

4. Remarks

Emergency power supply generator.

In case of absence ATS (Cherbourg AFIS and Deauville APP), ask IFR clearance to Rennes APP 02 99 31 31 55.

AD 2 LFRC.23**Renseignements supplémentaires Additional information**

Assistance obligatoire pour tout aéronef d'un poids supérieur ou égal à 4 tonnes.

AD réservé aux ACFT munis de radio.

Equipements AD : STAP paramètres disponibles : vent, VIS, RVR, base des nuages, T, DP, QNH, QFE.

Péril animalier : occasionnel.

Handling mandatory for ACFT with a weight more than or equal to 4 tons.

AD reserved for radio-equipped ACFT.

AD equipments : STAP available parameters : wind, VIS, RVR, cloud base, T, DP, QNH, QFE.

Wildlife strike hazard : random.

AD 2 LFRC.24**Cartes relatives à l'aérodrome Charts related to the aerodrome**

Pour la version PDF, les cartes figurent à la suite de la rubrique AD 2.25.

For the PDF version, charts to be found after item AD 2.25.

AD 2 LFRC.25**Pénétration de la surface du segment à vue (VSS) Visual segment surface (VSS) penetration**

Liste des procédures avec VSS percée et minimums opérationnels concernés.

List of procedures for which the Visual Segment Surface is penetrated and concerned lines of operational minima.

IDENTIFICATION DE LA PROCÉDURE PROCEDURE IDENTIFICATION	MINIMUMS OPÉRATIONNELS CONCERNÉS LINE OF OPERATIONAL MINIMA
voir cartes IAC en AD 2.24 / see IAC Charts in AD 2.24	

PAGE LAISSEE INTENTIONNELLEMENT VIDE / Page intentionally left blank

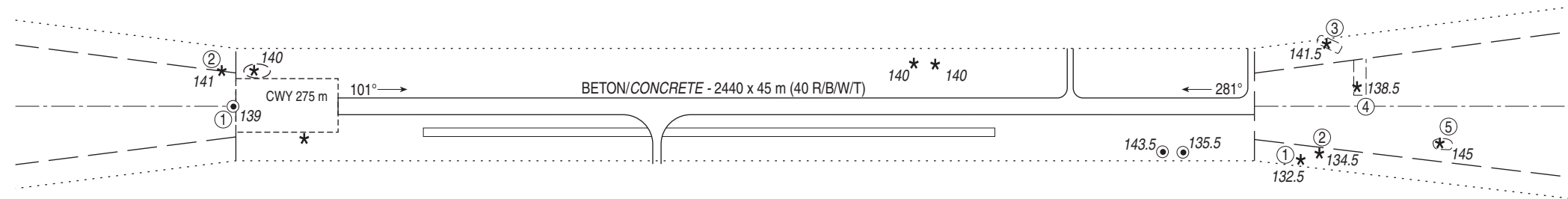
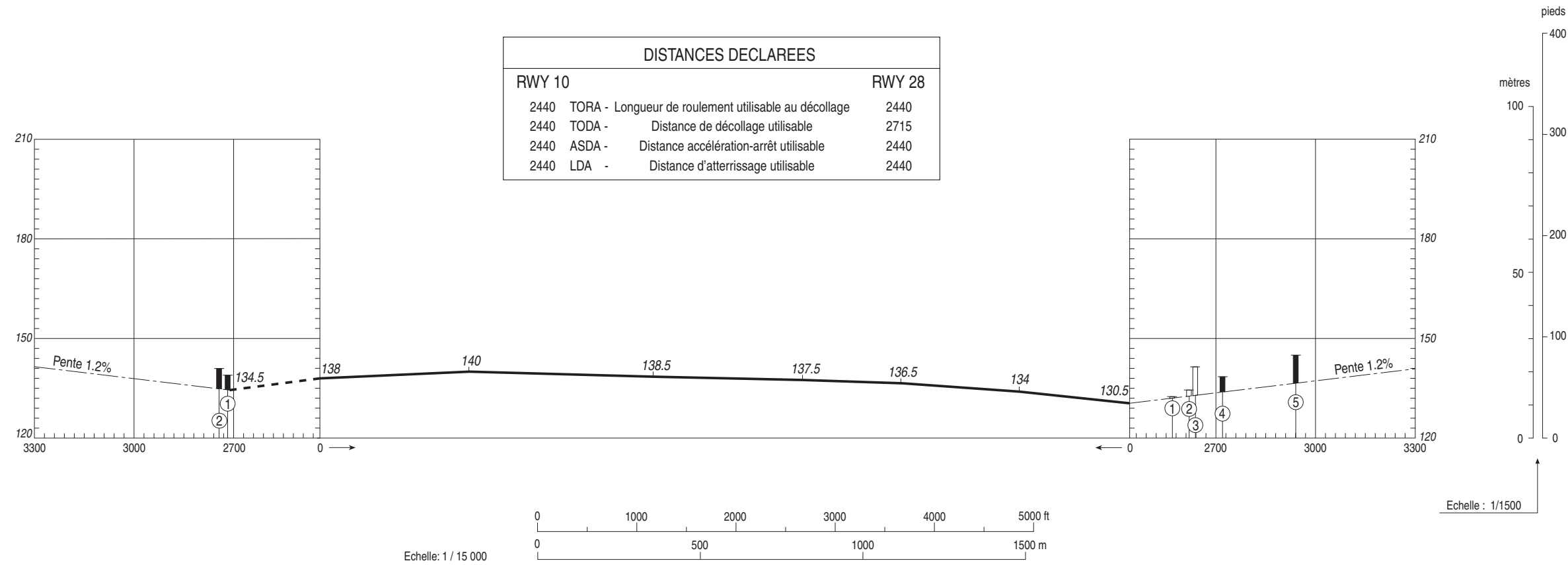
CARTE D'OBSTACLES D'AERODROME - OACI - TYPE A
Aerodrome obstacles chart - ICAO - A type

CHERBOURG MANCHE
RWY 10/28

VAR 0° (20)

DIMENSIONS ET ALTITUDES
EN METRES

DISTANCES DECLAREES	
RWY 10	RWY 28
2440 TORA - Longueur de roulement utilisable au décollage	2440
2440 TODA - Distance de décollage utilisable	2715
2440 ASDA - Distance accélération-arrêt utilisable	2440
2440 LDA - Distance d'atterrissage utilisable	2440



LEGENDE

NOTE : SONT INDIQUEES LES OBSTACLES SITUES AU-DESSUS DE LA SURFACE DE REFERENCE

⑤	NUMERO D'IDENTIFICATION	⏏	OBSTACLE A L'INTERIEUR DE LA TROUEE D'ENVOL (PROFIL)
* (⊛)	ARBRE OU ARBUSTE - ZONE BOISEE	⏏	OBSTACLE A L'EXTERIEUR DE LA TROUEE D'ENVOL (PROFIL)
⊙	MAT, TOUR, CLOCHER, ANTENNE, ETC ...	---	TROUEE D'ENVOL
■	BATIMENT OU CONSTRUCTION IMPORTANTE	⋯	ZONE DE RELEVÉ D'OBSTACLES
⌒	OBSTACLE NATUREL A L'INTERIEUR DE LA TROUEE D'ENVOL (PROFIL)		

Levé exécuté en 1989
Nivellement rattaché au N.G.F.

TOLERANCES CONFORMES AUX PRESCRIPTIONS DE L'OACI

CARTE D'AERODROME

Aerodrome chart

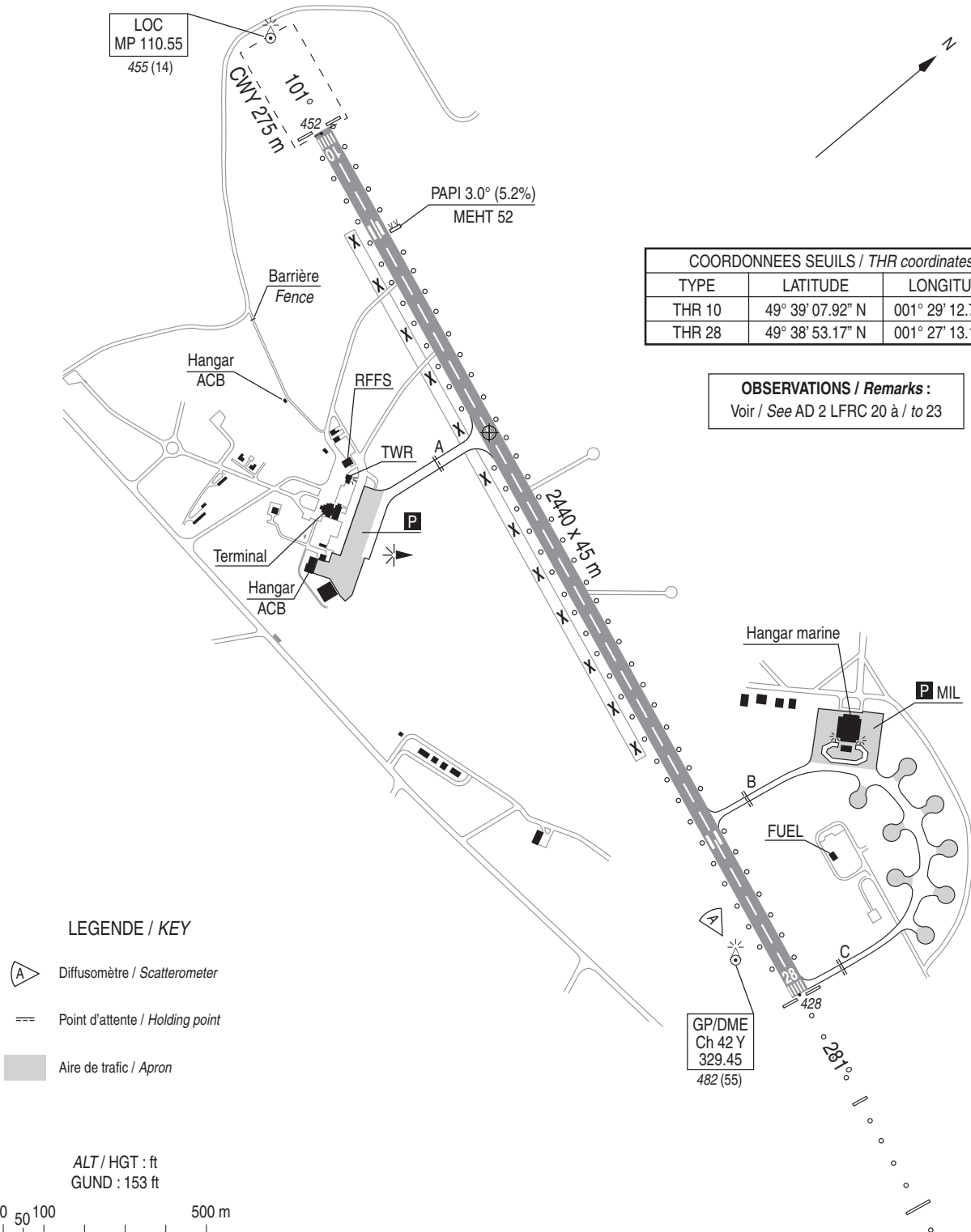
STAP : 119.625 absence ATS

CHERBOURG MANCHE

49 39 03 N - 001 28 31 W

ALT AD : 459 (17 hPa)

VAR 0° (20)



RWY	BALISAGE/Lighting		TORA	TODA	ASDA	LDA	NATURE Surface	RESIST. Strength	MINIMUM TKOF (RVR : m)			
	APCH	RWY							CAT A	CAT B	CAT C	CAT D
10	NIL	LIH	2440	2440	2440	2440	Revêtuë Paved	40 R/B/W/T	250*	250*	250*	300*
28	720 m LIH	LIH	2440	2715	2440	2440			250*	250*	250*	300*
									* Absence ATS : 400 m HJ. 800 m HN.			

DATA

CHERBOURG MANCHE

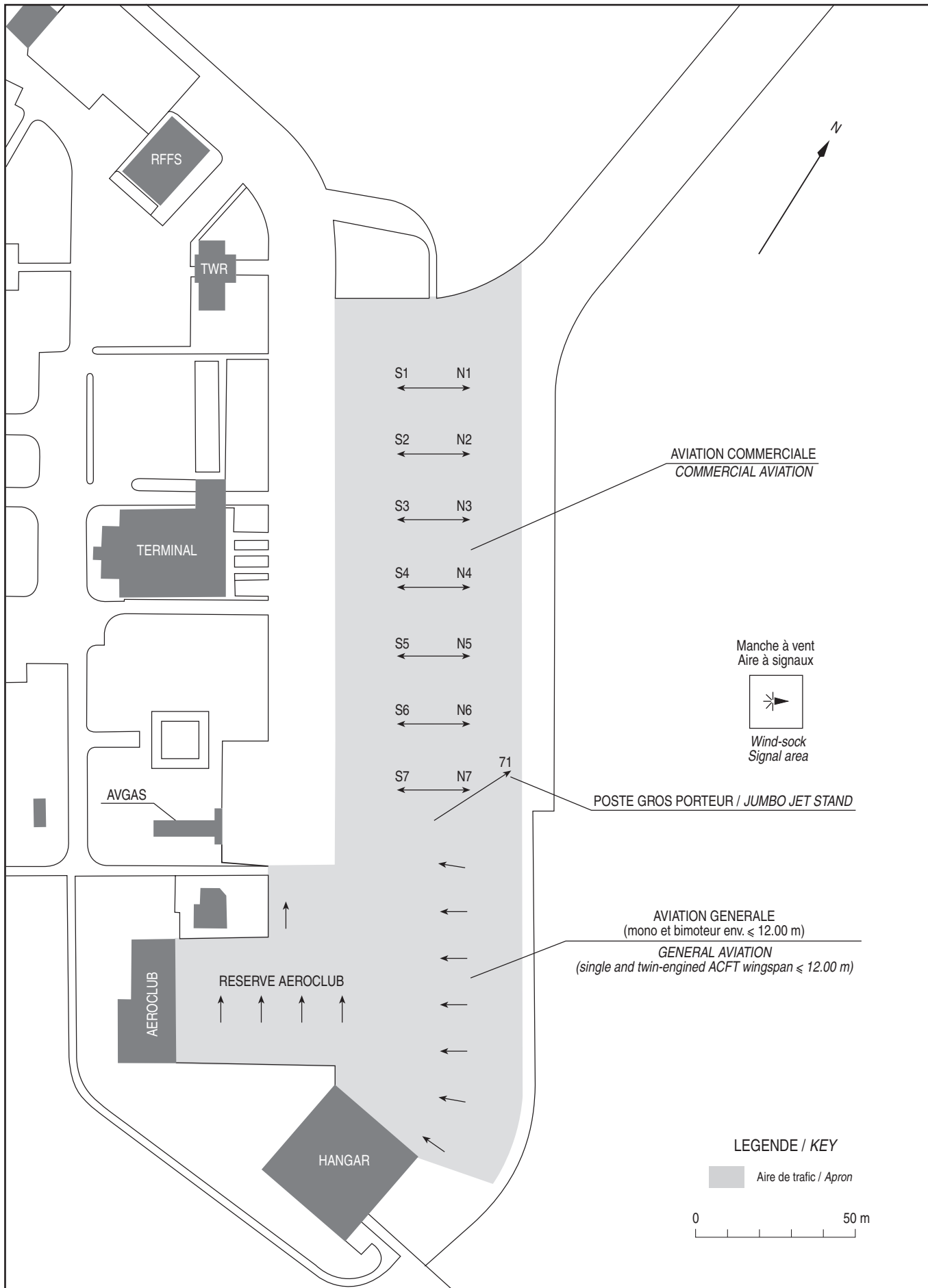
POINTS / REPERES ESSENTIELS DES PROCEDURES*Way-points / Procedures main fixes*

Identification	Coordonnées	Coordinates	RNAV	CONV
MP IAF	REF AD 1.5			x
FAP - FAF 3000 ILS/LOC RWY 28	49°37'23.8" N	001°15'15.2" W		x
DIKRO IAF	REF Enr 4.4			x
IF	49°36'36.0" N	001°08'59.7" W		x
NOSDU	REF Enr 4.4		x	
ETUSA	REF Enr 4.4		x	
UVRAN	REF Enr 4.4		x	
FRC28	49°37'23.8" N	001°15'15.0" W	x	
MAPT RW28	49°38'53.17" N	001°27'13.19" W	x	
MATF RC410	49°39'17.8" N	001°30'32.7" W	x	
MATF RC412	49°44'13.6" N	001°21'03.9" W	x	

AIRE DE STATIONNEMENT

Parking areas

CHERBOURG MANCHE



APPROCHE AUX INSTRUMENTS

CHERBOURG MANCHE

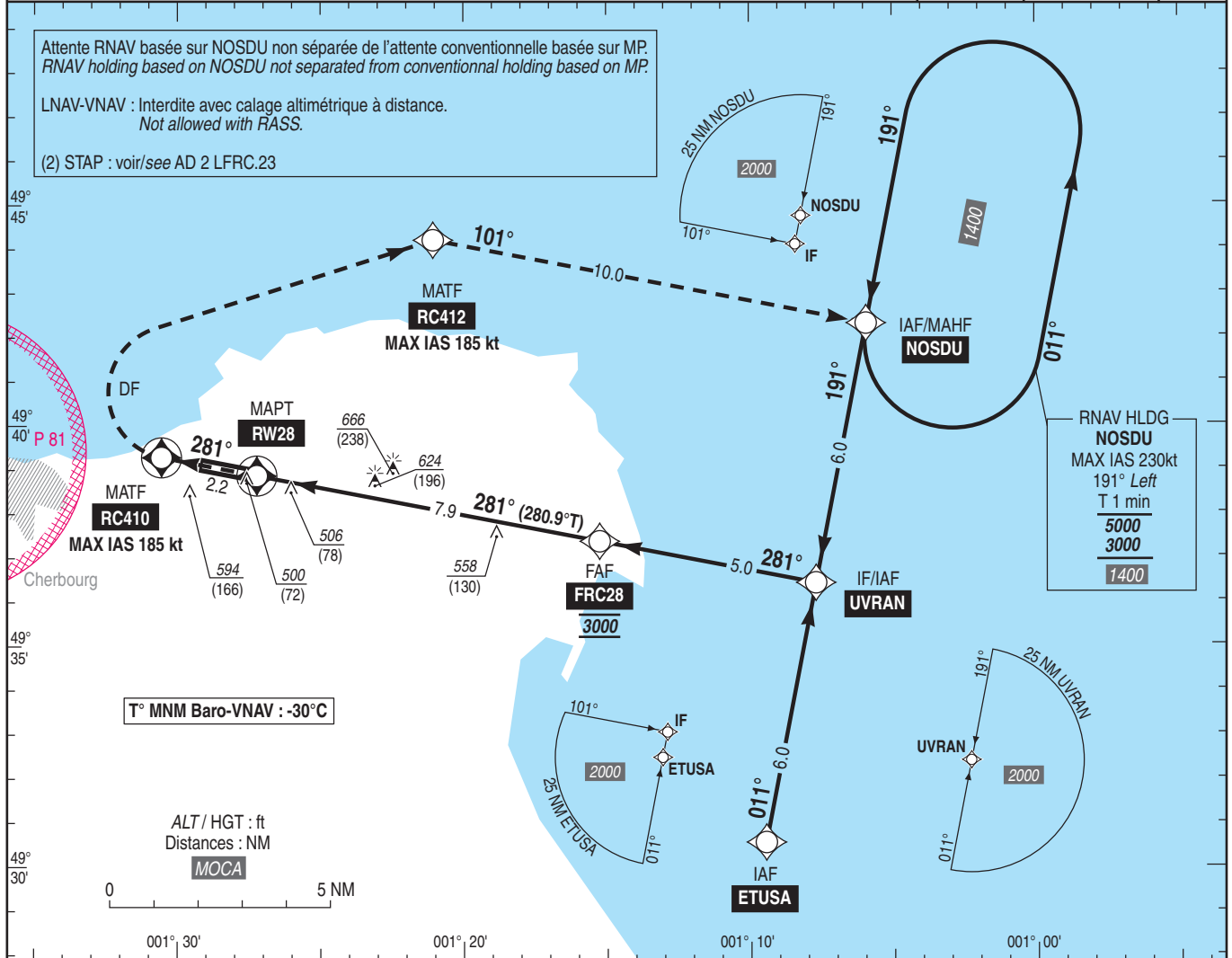
Instrument approach

CAT A B C D

ALT AD : 459, THR : 428 (16 hPa)

RNP RWY 28

APP : NIL TWR : NIL AFIS : CHERBOURG Info 119.625 (1) (1) Absence ATS : A/A FR seulement. Obtenir le QNH local sur STAP (2) ou le QNH DEAUVILLE auprès de DEAUVILLE APP. A/A FR only. Obtain local QNH on STAP (2) or DEAUVILLE QNH from DEAUVILLE APP.	RNP APCH	EGNOS 62589 E28A RDH : 49	VAR 0° (20)
---	----------	------------------------------------	-------------------



TA : 5000

API : Monter vers **RC410**, puis tourner à **droite** direct vers **RC412** (MAX IAS 185 kt), puis vers **NOSDU** pour intégrer l'attente en montée vers **3000** (2572), MAX IAS 230 kt. Monter à **1300** (872) avant d'accélérer en palier.

Missed APCH : Climb to **RC410**, then turn **right** direct to **RC412** (MAX IAS 185 kt), then to **NOSDU** to enter holding climbing up to **3000** (2572), MAX IAS 230 kt. Climb up to **1300** (872) prior to level acceleration.

THR (NM) ← 0 7.9 12.9

MNM AD : distances verticales en pieds, RVR et VIS en mètres / vertical distances in feet, RVR and VIS in metres. REF HGT : ALT THR

CAT	LPV			LNAV-VNAV			LNAV			MVL / Circling ⁽³⁾		MVL/Circling ⁽³⁾ Absence ATS		DME RW28			
	DA (H)	OCH	RVR	DA (H)	OCH	RVR	MDA (H)	OCH	RVR	MDA (H)	VIS	MDA (H)	VIS	NM	7	6	5
A	630 (200)	190		700 (270)	270	750				910 (480)	1500	1220 (790)	1500		2710	2390	2070
B	630 (210)	202		710 (282)	282	750				960 (530)	1600	1270 (840)	1600		(2282)	(1962)	(1642)
C	640 (210)	210	550	730 (310)	301	750	870 (450)	442	1400	1220 (790)	2400	1530 (1100)	2400	4	3	2	1
D	650 (230)	221		760 (330)	328	800				1220 (790)	3600	1530 (1100)	3600	1750	1430	1110	800
														(1322)	(1002)	(682)	(372)

Observations / Remarks : Panne de guidage GNSS lors de l'approche / Loss of GNSS guidance during approach : voir / see AIP ENR 1.5
(3) MVL interdites au Sud de la piste / Circling prohibited South of RWY.

FAF - RW28	7.9 NM	70 kt	85 kt	100 kt	115 kt	130 kt	160 kt	185 kt
VSP (ft/min)		370	450	530	610	690	850	980

RNP RWY 28												
RMK	MAG VAR 2020 -03W					RefNAVAID : CAN						
Leg sequence	Path Terminator	Waypoint Identification	Fly Over	Direction MAG (°)	Direction True (°)	Distance (NM)	Turn direction	MINM Altitude (FL or AMSL ft)	MAX Altitude (FL or AMSL ft)	MAX IAS (kt)	Vertical angle (°) / TCH (m)	Nav Spec
HLDG		NOSDU										
INA NOSDU	IF	NOSDU										RNP APCH
	TF	UVRAN		191	191.0	6.0						RNP APCH
INA ETUSA	IF	ETUSA										RNP APCH
	TF	UVRAN		011	011.0	6.0						RNP APCH
	IF	UVRAN										RNP APCH
	TF	FRC28		281	281.0	5.0		3000	3000			RNP APCH
APCH	TF	RW28	Yes	281	280.9	7.9					-3.0° / 15	RNP APCH
	TF	RC410	Yes	281	280.8	2.2				185		RNP APCH
	DF	RC412								185		RNP APCH
	TF	NOSDU		101	100.9	10.0				230		RNP APCH

Input data

Operation Type	0
SBAS Provider	1
Airport Identifier	LFRC
Runway	28
Runway Direction	0
Approach Performance Designator	0
Route Indicator	
Reference Path Data Selector	0
Reference Path Identifier	E28A
LTP/FTP Latitude	493853.1710N
LTP/FTP Longitude	0012713.1900W
LTP/FTP Ellipsoidal Height (metres)	177.3
FPAP Latitude	493907.9200N
Delta FPAP Latitude (seconds)	14.7490
FPAP Longitude	0012912.7100W
Delta FPAP Longitude (seconds)	-119.5200
Threshold Crossing Height	15.00
TCH Units Selector	1
Glidepath Angle (degrees)	3.00
Course Width (metres)	105.00
Length Offset (metres)	0
HAL (metres)	40.0
VAL (metres)	35.0

Output data

Data Block	10 03 12 06 0C 1C 00 00 01 38 32 05 E6 80 4E 15 B4 4B 60 FF ED 1A 3A 73 00 40 5A FC 2C 81 2C 01 64 00 C8 AF DF F2 15 D9
Calculated CRC Value	DFE215D9

Required Additional Data

ICAO Code	LF
LTP/FTP Orthometric Height (metres)	130.6
FPAP Orthometric Height (metres)	130.6

APPROCHE AUX INSTRUMENTS

CHERBOURG MANCHE

Instrument approach

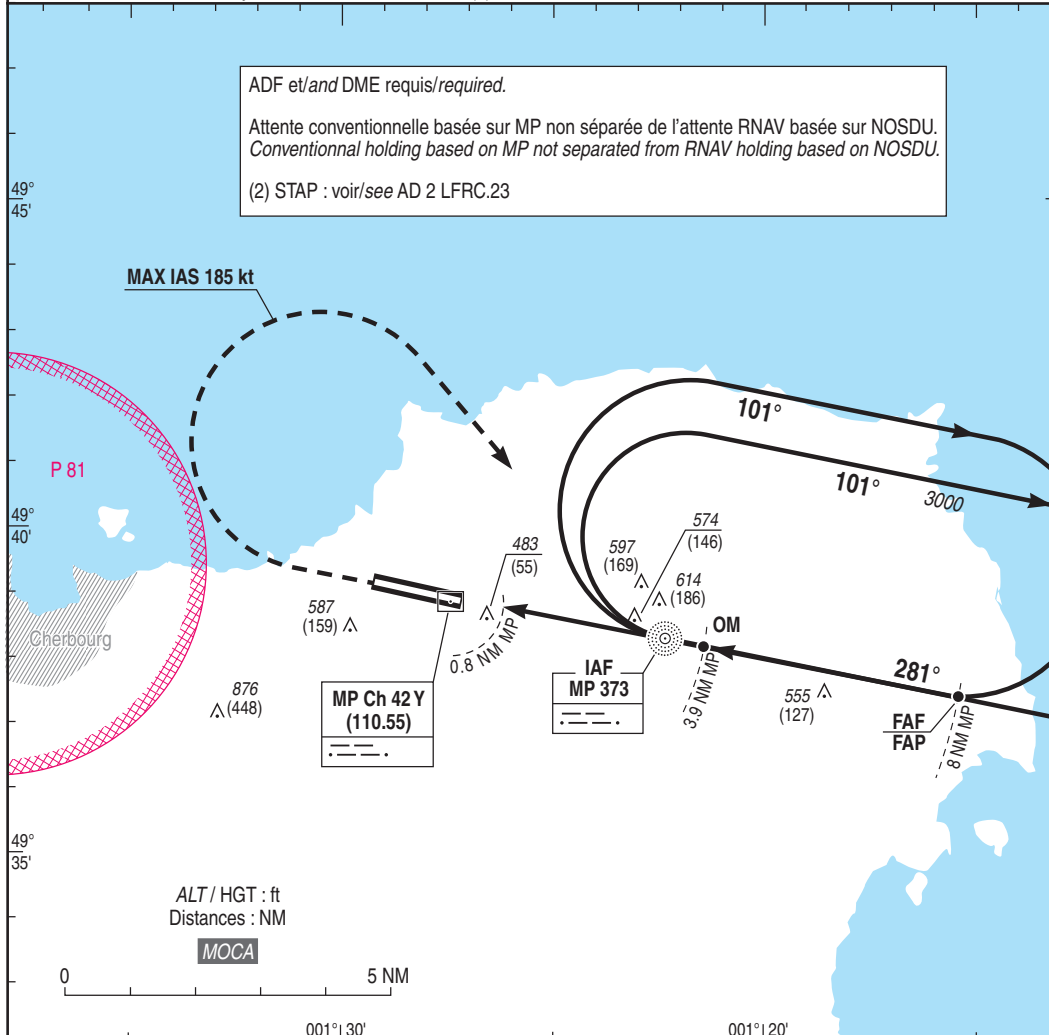
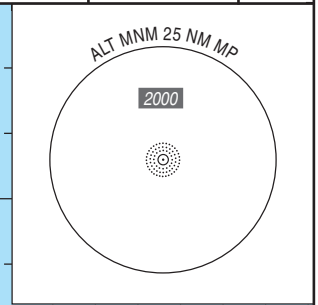
CAT A B C D

ALT AD : 459, THR : 428 (16 hPa)

ILS ou/ou LOC RWY 28

APP : NIL TWR : NIL AFIS : CHERBOURG Information 119.625 (1) (1) Absence ATS : A/A FR seulement. Obtenir le QNH local sur STAP (2) ou le QNH DEAUVILLE auprès de DEAUVILLE APP. A/A FR only. Obtain local QNH on STAP (2) or DEAUVILLE QNH from DEAUVILLE APP.	ILS - DME MP 110.55 RDH : 50	VAR 0° (20)
--	---	-------------------

ADF et/and DME requis/required.
Attente conventionnelle basée sur MP non séparée de l'attente RNAV basée sur NOSDU.
Conventional holding based on MP not separated from RNAV holding based on NOSDU.
(2) STAP : voir/see AD 2 LFRC.23

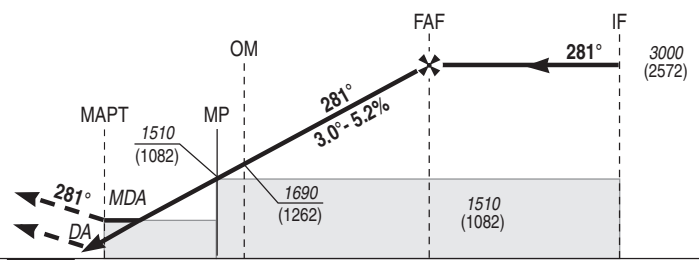


NDB HLDG
MP
MAX IAS 230 kt
281° Right
T 1 min
5000
3000
1700

TA : 5000

API : Monter dans l'axe.
A 800 (372), tourner à droite vers MP en montée vers 3000 (2572), MAX IAS 185 kt.
Ne pas tourner avant le MAPT.
Monter à 1300 (872) avant d'accélérer en palier.

Missed APCH : Climb straight ahead.
At 800 (372), turn right to MP up to 3000 (2572), MAX IAS 185 kt.
Do not turn before MAPT.
Climb up to 1300 (872) prior to level acceleration.



THR ← (NM)	0.7	3.2	3.8	7.9	12.1
DME MP ← (NM)	0.8	3.3	3.9	8.0	12.2

MNM AD : distances verticales en pieds, RVR et VIS en mètres / vertical distances in feet, RVR and VIS in metres. REF HGT : ALT THR

CAT	ILS			LOC			MVL/Circling ⁽³⁾		MVL/Circling absence ATS sans QNH local without local QNH ⁽³⁾		DME MP								
	DA (H)	RVR	OCH	MDA (H)	RVR	OCH	MDA (H)	VIS	MDA (H)	VIS	NM	8	7	6	5	4	3	2	1
A			148				910 (480)	1500	1220 (790)	1500		3000	2680	2360	2040	1720	1400	1080	770
B	630 (200)	550	160	750 (330)	800	321	960 (530)	1600	1270 (840)	1600		(2572)	(2252)	(1932)	(1612)	(1292)	(972)	(652)	(342)
C			174				1220 (790)	2400	1530 (1100)	2400									
D			188				1220 (790)	3600	1530 (1100)	3600									

Observations / Remarks : (3) MVL interdites au Sud de la piste / Circling prohibited South of RWY.

FAF - THR	7.9 NM	70 kt	80 kt	90 kt	100 kt	115 kt	130 kt	150 kt	170 kt	190 kt
FAF - MAPT	7.2 NM	6 min 46	5 min 56	5 min 16	4 min 44	4 min 07	3 min 39	3 min 10	2 min 47	2 min 30
VSP (ft/min)		370	420	480	530	610	690	800	900	1010

APPROCHE AUX INSTRUMENTS

CHERBOURG MANCHE

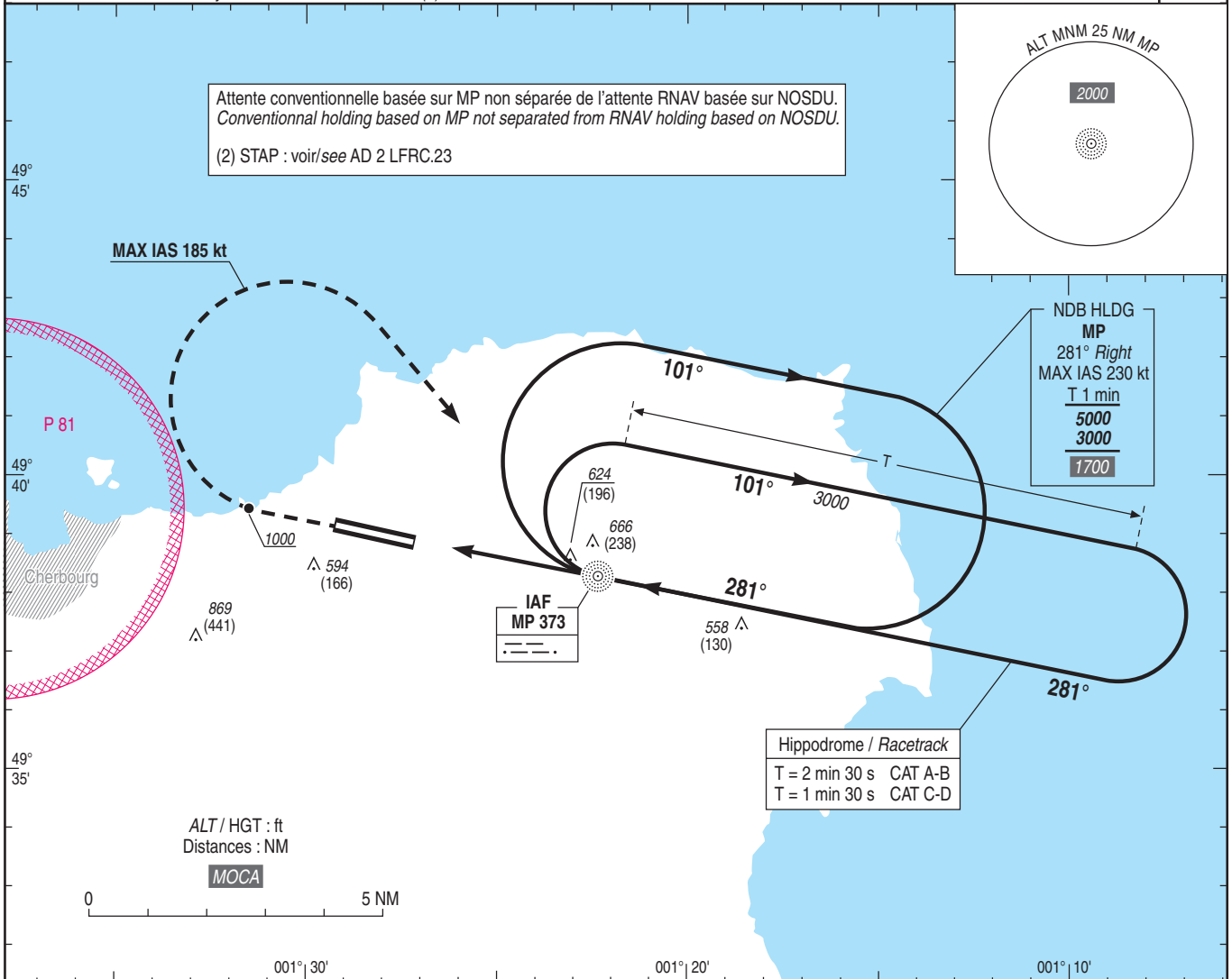
Instrument approach

CAT A B C D

ALT AD : 459, THR : 428 (16 hPa)

NDB RWY 28

APP : NIL TWR : NIL AFIS : CHERBOURG Information 119.625 (1) (1) Absence ATS : A/A FR seulement. Obtenir le QNH local sur STAP (2) ou le QNH DEAUVILLE auprès de DEAUVILLE APP. A/A FR only. Obtain local QNH on STAP (2) or DEAUVILLE QNH from DEAUVILLE APP.	VAR 0° (20)
--	-------------------



TA : 5000

API : Monter dans l'axe.
A 1000 (572), tourner à droite vers MP en montée vers 3000 (2572),
MAX IAS 185 kt.
Ne pas tourner avant le MAPT.
Monter à 1300 (872) avant d'accélérer en palier.

Missed APCH : Climb on RWY heading.
At 1000 (572), turn right to MP up to 3000 (2572), MAX IAS 185 kt.
Do not turn before MAPT.
Climb up to 1300 (872) prior to level acceleration.

THR ← (NM) 0.5 3.2

MND AD : distances verticales en pieds, RVR et VIS en mètres / vertical distances in feet, RVR and VIS in metres. REF HGT : ALT THR

CAT	NDB			MVL/Circling (3)		MVL/Circling absence ATS (3) sans QNH local without local QNH	
	MDA (H)	RVR	OCH	MDA (H)	VIS	MDA (H)	VIS
A	870 (450)	1400	442	890 (470)	1500	1200 (770)	1500
B				960 (530)	1600	1270 (840)	1600
C				1270 (840)	2400	1570 (1150)	2400
D				1270 (840)	3600	1570 (1150)	3600

Observations / Remarks : (3) MVL interdites au Sud de la piste / (3) Circling prohibited South of RWY.

NDB - THR	3.2 NM	70 kt	2 min 45	90 kt	2 min 08	110 kt	1 min 45	130 kt	1 min 29	150 kt	1 min 17	170 kt	1 min 08	190 kt	1 min 01
NDB - MAPT	2.7 NM		2 min 19		1 min 48		1 min 28		1 min 15		1 min 05		0 min 57		0 min 51
VSP (ft/min)			370		480		580		690		800		900		1010