

Horaires sauf indication contraire / Timetables unless otherwise specified
 AIP France : UTC HIV ; HOR ETE : - 1HR / UTC WIN ; SKED SUM : - 1HR
 AIP CAR SAM NAM, AIP PAC-P, AIP PAC-N, AIP RUN: UTC

AD 2 LFPM.1

Indicateur d'emplacement - nom de l'aérodrome *Aerodrome location indicator - name*

LFPM - MELUN VILLAROCHE

AD 2 LFPM.2

Données géographiques et administratives de l'aérodrome *Aerodrome geographical and administrative data*

1	Position GEO ARP	48°36'19"N 002°40'15"E
	Situation de l'ARP / <i>ARP location</i>	Croisement de la piste 10/28 et 01/19. RWY 10/28 and 01/19 intersection.
2	Direction, distance de la ville <i>Direction, distance from city</i>	8.5 km N Melun
3	Altitude de référence / <i>Reference elevation</i>	304 ft
	Température de référence / <i>Reference temperature</i>	
4	Ondulation du géoïde / <i>Geoid undulation</i>	144 ft
5	Déclinaison magnétique / <i>Magnetic variation</i>	1.13°E
	Année (variation annuelle) / <i>Year (annual change)</i>	2020 (0.18°)
6	Gestionnaire de l'AD / <i>AD administration</i>	SYMPAV
	Adresse / <i>Address</i>	Aérodrome de Melun Villaroche 77950 Montereau sur le Jard
	Telephone	01 60 68 83 90
	FAX	01 60 68 88 93
	TELEX	
	AFS	
7	Type de trafic / <i>Type of traffic</i>	IFR, VFR
8	Observations / <i>Remarks</i>	E-mail : contact@sympav.com

AD 2 LFPM.3

Horaires *Operational hours*

1	Gestionnaire de l'AD / <i>AD administration</i>	0800-1100 et 1230-1600	0800-1100 and 1230-1600
2	Douanes et police / <i>Customs and immigration</i>		
3	Services de santé / <i>Health and sanitary</i>		
4	BIA, BRIA / <i>AIS briefing office</i>	BORDEAUX (voir / see GEN).	
5	BDP / <i>ARO</i>		
6	Bureau MET / <i>MET briefing office</i>	H24	
7	ATS	LUN-VEN sauf JF : HIV : 0800-1600 - ETE : 0700-1600. TEL : 01 64 14 27 30. Aérodrome de MELUN Villaroche, 77550 Moissy Cramayel	MON-FRI except HOL : WIN : 0800-1600 - SUM : 0700-1600. TEL : 01 64 14 27 30. Aérodrome de MELUN Villaroche, 77550 Moissy Cramayel
8	Avitaillement / <i>Fueling</i>	Station TOTAL : JET A1 et AVGAS disponibles H24 / J7. Paiement : carte AIR TOTAL France uniquement. Sans carte TOTAL : disponible sur demande pendant HOR RFFS. Station ELYXAN : camion ravitailleur JET A1 : 0800-1900 - sur demande H24 / J7 - paiement carte crédit seulement TEL : 06 58 83 66 25 E-mail : ops@elyxan-aviation.fr	Station TOTAL : JET A1 and AVGAS available H24 / J7. Payment : AIR TOTAL France card only. Without TOTAL card : available on request during RFFS SKED. Station ELYXAN : refuelling truck JET A1 : 0800-1900 - on request 24/7 - payment by credit card only TEL : 06 58 83 66 25 E-mail : ops@elyxan-aviation.fr
9	Services de manutention / <i>Handling</i>		
10	Sûreté / <i>Safety</i>		
11	Dégivrage / <i>De-icing</i>		
12	Observations / <i>Remarks</i>	GRF (Service d'évaluation et de report de l'état de surface de piste) : HOR ATS.	GRF (Global Reporting Format) : ATS SKED.

AD 2 LFPM.4

Services d'escale et d'assistance Handling services and facilities

1	Moyens de manutention de fret <i>Cargo handling facilities</i>	Handling obligatoire pour les aéronefs MTOW supérieure à 3 tonnes non basés.	Handling mandatory for non-based ACFT whose MTOW is greater than 3 tons.
2	Types de carburants et lubrifiants <i>Fuel and oil types</i>	Carburants : AVGAS, Jet A1. Lubrifiants : NIL.	Fuel : AVGAS, Jet A1. Lubrifiants : NIL.
3	Moyens et capacités d'avitaillement <i>Fueling facilities and capacities</i>	TOTAL : paiement AVT par carte AIR TOTAL France uniquement. ELYXAN : paiement AVT par carte bancaire.	TOTAL : AVT payment by AIR TOTAL France card only. ELYXAN : AVT payment by credit card.
4	Moyens de dégivrage / <i>De-icing facilities</i>		
5	Hangar pour aéronefs de passage <i>Hangar space for visiting aircraft</i>		
6	Réparations pour aéronefs de passage <i>Repair facilities for visiting aircraft</i>	NIL	
7	Observations / <i>Remarks</i>	Handling : ELYXAN AVIATION TEL : 06 58 83 66 25 / 01 64 38 00 91 E-mail : ops@elyxan-aviation.fr	

AD 2 LFPM.5

Services aux passagers Passenger facilities

1	Hôtels	
2	Restaurants	
3	Moyens de transport / <i>Transportation facilities</i>	
4	Services médicaux / <i>Medical facilities</i>	
5	Services bancaires et postaux <i>Bank and Post Office</i>	
6	Office de tourisme / <i>Tourist office</i>	
7	Observations / <i>Remarks</i>	

AD 2 LFPM.6

Services de sauvetage et de lutte contre l'incendie Rescue and fire fighting services

1	Niveau RFFS de l'AD <i>AD level for fire fighting</i>	2
2	Moyens de sauvetage / <i>Rescue equipment</i>	
3	Moyens d'enlèvement des aéronefs accidentés <i>Capability for removal of disabled aircraft</i>	
4	Observations / <i>Remarks</i>	Niveau 1 hors HOR ATS. Niveau 2 durant les HOR ATS. Niveau 5 possible après accord exploitant (PPR PN 48 HR). Level 1 outside ATS SKED. Level 2 during ATS SKED. Level 5 possible after agreement from AD operator (PPR PN 48 HR).

AD 2 LFPM.7

Disponibilité saisonnière, déneigement Seasonal availability, clearing

1	Type d'équipements / <i>Type of clearing equipment</i>	
2	Priorités de dégagement / <i>Clearance priority</i>	
3	Observations / <i>Remarks</i>	

AD 2 LFPM.8

Aires de trafic, TWY et emplacements de vérification Aprons, TWY and check locations

1	Revêtement de l'aire de trafic / <i>Apron surface</i>	Parking ENAC-JEUMONT 3 TONNEAUX : rigide. Parking ACB : enrobé souple.	ENAC-JEUMONT 3 TONNEAUX apron : concrete. ACB apron : asphalt.
	Résistance de l'aire de trafic / <i>Apron strength</i>		
2	Largeur TWY / <i>TWY width</i>	TWY T : 21 m TWY J : 19 m TWY Z (partie OUEST) : 18 m TWY W, C, D : 15 m TWY Z (partie EST) : 9 m	TWY T : 21 m TWY J : 19 m TWY Z (WEST side) : 18 m TWY W, C, D : 15 m TWY Z (EAST side) : 9 m
	Revêtement des TWY / <i>TWY surface</i>	TWY J, C, D, T, Z, R : enrobé souple TWY W : enrobés souple et rigide	TWY J, C, D, T, Z, R : asphalt TWY W : mixed concrete/asphalt
	Résistance des TWY / <i>TWY strength</i>	TWY W : 15 F/C/W/T TWY D : 7 F/D/W/T TWY C : 5 F/D/W/T TWY T : 4 F/D/W/T TWY J : 10 F/D/W/T TWY Z : < 5,7 t.	
3	Emplacement des ACL / <i>ACL location</i>		
	Altitude des ACL / <i>ACL elevation</i>		
4	Points de vérification VOR / <i>VOR checkpoints</i>		
5	Points de vérification INS / <i>INS checkpoints</i>		
6	Observations / <i>Remarks</i>	TWY Z réservé aux ACFT de masse inférieure à 5,7 t.	TWY Z reserved for ACFT < 5.7 t.

AD 2 LFPM.9 **Guidage et contrôle des mouvements à la surface, balisage / Surface movement guidance and control system, marking**

1	ID postes de stationnement <i>Aircraft stands ID signs</i>	
	Lignes de guidage TWY / <i>TWY guide lines</i>	
	Systèmes de guidage pour l'accostage des aéronefs <i>Visual docking/parking guidance system</i>	NIL
2	Marquage RWY et TWY / <i>RWY and TWY marking</i>	Voir/See AD 2 LFPM.14/15
	Balisage RWY et TWY / <i>RWY and TWY lighting</i>	Voir/see AD 2 LFPM .14/15
3	Barres d'arrêt / <i>Stop bars</i>	
4	Observations / <i>Remarks</i>	Feux de protection de piste sur TWY W uniquement. RWY guard lights for TWY W only.

AD 2 LFPM.10 **Obstacles aux abords de l'aérodrome Aerodrome obstacles**

Voir carte d'aérodrome OACI et cartes d'obstacles / *See aerodrome ICAO chart and obstacle charts*

AD 2 LFPM.11 **Renseignements météorologiques Meteorological information**

1	Centre MET associé / <i>Associated MET Office</i>	PARIS ORLY
2	Horaires de service / <i>Hours of service</i>	voir/see AD 2 LFPM .3
	Centre MET hors HOR / <i>MET Office outside HOR</i>	
3	Centre MET responsable des TAF <i>Office in charge of TAF</i>	
	Période de validité / <i>Validity period</i>	
4	Type de prévision d'atterrissage <i>Type of landing forecast</i>	
	Périodicité / <i>Interval of issuance</i>	
5	Briefing, consultation	T
6	Documentation de vol / <i>Flight documentation</i>	C-PL
	Langue utilisée / <i>Language used</i>	FR
7	Cartes, autres informations <i>Charts, other information</i>	METAR AUTO
8	Equipement complémentaire <i>Supplementary equipment</i>	
9	Organismes ATS desservis / <i>ATS units served</i>	TWR
10	Informations complémentaires <i>Additional information</i>	TEL MET (IFR) : 01 75 64 22 46.

AD 2 LFPM.12

Caractéristiques physiques des pistes *Runway physical characteristics*

RWY ID	Orientation Geo (MAG)	Dimensions RWY	PCN	Surface	Position GEO THR (DTHR)	ALT	SWY CWY	Bande Strip
01	013 (012)	1300 x 30	8 F/D/W/T	revêtu / paved	48°36'22.19"N 002°40'15.88"E	THR: 298 ft		
19	193 (192)	1300 x 30	8 F/D/W/T	revêtu / paved	48°37'03.30"N 002°40'29.91"E	THR: 304 ft		
10	104 (103)	1972 x 45	15 R/B/W/T	revêtu / paved	48°36'23.32"N 002°39'47.83"E	THR: 296 ft		
28	284 (283)	1972 x 45	15 R/B/W/T	revêtu / paved	48°36'08.41"N 002°41'21.46"E (48°36'09.03"N 002°41'17.54"E)	THR: 301 ft DTHR : 300 ft		

AD 2 LFPM.13

Distances déclarées *Declared distances*

RWY ID	TORA	TODA	ASDA	LDA	Observations Remarks
01	1300	1300	1300	1300	
19	1300	1500	1300	1300	
10	1972	1972	1972	1972	
28	1972	2650	1972	1890	

AD 2 LFPM.14

Balises d'approche et de piste *Approach and runway lighting*

RWY ID	APCH	THR couleur colour	PAPI/VASIS	MEHT	TDZ Longueur Length	Balise axiale <i>Centerline LGT</i>			
						Longueur Length	Espacement Spacing	Couleur Colour	Intensité Intensity
10		G	PAPI 3.0 ° 5.2 %						
28		G							
RWY ID	Balise latérale <i>Edge lighting</i>				Extrémité <i>RWY end</i>		SWY		
	Longueur Length	Espacement Spacing	Couleur Colour	Intensité Intensity	Couleur Colour	Longueur Length	Couleur Colour		
10	1972 m	60 m	W	LIL - LIH	R				
28	1972 m	60 m	W	LIL - LIH	R				

AD 2 LFPM.15

Autres balisages, système d'alimentation de secours *Other lighting, secondary power supply*

1	ABN IBN	
2	Té d'atterrissage / <i>LDI</i> Anémomètre / <i>Anemometer</i>	
3	Balise axiale TWY / <i>TWY centre line lighting</i> Balise latérale TWY / <i>TWY edge lighting</i>	
4	Alimentation de secours / <i>Secondary power unit</i> Temps de commutation / <i>Switch-over time</i>	Oui TWY W, R RWY 10/28 9 s
5	Observations / <i>Remarks</i>	Voie de relation R : balise latérale lumineux. TWY R : edge lighting.

AD 2 LFPM.16

Aire de poser pour hélicoptères *Helicopter landing area*

1	Description
---	-------------

AD 2 LFPM.17

Espaces ATS *ATS airspaces*

Identification et limites latérales <i>Identification and lateral limits</i>	Classe <i>Class</i>	Limites verticales <i>Vertical limits</i>	Service / <i>Service</i> Indicatif d'appel (langue) <i>Call-sign (language)</i>	Observations <i>Remarks</i>
CTR MELUN 48°41'55"N , 002°37'08"E - 48°40'53"N , 002°43'19"E - 48°38'50"N , 002°54'42"E - 48°31'20"N , 002°50'50"E - 48°29'00"N , 002°41'07"E - 48°30'18"N , 002°29'21"E - 48°33'22"N , 002°29'21"E - 48°37'08"N , 002°29'20"E - 48°41'55"N , 002°37'08"E	D	2500ft AMSL ----- SFC	TWR MELUN Tour (FR) MELUN Tower (EN)	MON-FRI Except HOL : WIN : 0800-1600 SUM : 0700-1600

AD 2 LFPM.18

Moyens de radiocommunication ATS *ATS radiocommunication facilities*

Service	Indicatif d'appel (langue) <i>Call-sign (language)</i>	FREQ	HOR	Observations <i>Remarks</i>
FIS	SEINE Information (FR) <i>SEINE Information (EN)</i>	120.325 MHz	HO	
FIS	SEINE Information (FR) <i>SEINE Information (EN)</i>	127.815 MHz	HO	
FIS	SEINE Information (FR) <i>SEINE Information (EN)</i>	134.300 MHz	HO	
APP	SEINE Approche (FR) <i>SEINE Approach (EN)</i>	118.050 MHz	HO	
APP	SEINE Approche (FR) <i>SEINE Approach (EN)</i>	118.890 MHz	HO	
APP	SEINE Approche (FR) <i>SEINE Approach (EN)</i>	134.875 MHz	HO	
TWR	MELUN Tour (FR) <i>MELUN Tower (EN)</i>	121.100 MHz	HO	
ATIS	MELUN (FR) <i>MELUN (EN)</i>	128.180 MHz	HO	

AD 2 LFPM.19

Moyens radio de navigation et d'atterrissage *Radio navigation and landing aids*

Type (CAT ILS)	ID	FREQ	HOR	Position GEO	ALT au pied <i>Root ALT</i>	Portée <i>Coverage</i>	RDH (pente) <i>(slope)</i>	Situation <i>Location</i>
VOR-DME	MLN	113.6 MHz CH 83X	H24	48°27'20.8"N 002°48'47.8"E		40NM FL250		

AD 2 LFPM.20

Règlements de circulation locaux *Local traffic regulations*

20.1 ORGANISME CHARGE DU CONTROLE DE LA CIRCULATION AERIENNE	20.1 AUTHORITY RESPONSIBLE FOR AIR TRAFFIC CONTROL
Le Centre de Contrôle d'Approche SEINE assure les services de la circulation aérienne (correspondant à la classification des espaces) dans les SIV 1 à 8 SEINE. SEINE APP assure le service de contrôle dans les TMA 1 à 10 SEINE.	SEINE ACC provides the air traffic control service within the SEINE SIV 1 to 8 (according to the airspace classification). SEINE APP provides air traffic control within the SEINE TMA 1 to 10.
20.2 TWY Z et parking "3 Tonneaux" réservés aux aéronefs basés ou autorisés. Parking "3 Tonneaux" : roulage au moteur interdit; les ACFT devront être tractés soit manuellement, soit à l'aide d'un tracteur.	20.2 TWY Z and apron "3 Tonneaux" reserved for home-based or authorized ACFT. Apron "3 Tonneaux" : engine taxiing prohibited; ACFT must be towed either manually or by a towing tractor.
20.3 Intentions de vol obligatoires avant roulage, sur la fréquence TWR.	20.3 Flight intention compulsory before taxiing, on FREQ TWR.

AD 2 LFPM.21

Procédures antibruit *Noise abatement procedures*

21.1 Utilisation entre 2200 et 0600 locales soumise à autorisation de l'exploitant avec PN 48H.	21.1 Use between 2200-0600 local time subject to authorization from the AD operator, PN 48H.
21.2 Tours de piste réservés aux ACFT basés, interdits les week-ends et jours fériés.	21.2 Traffic patterns reserved for home-based ACFT, prohibited week-ends and HOL.

AD 2 LFPM.22

Procédures de vol *Flight procedures*

<p>PROCEDURES</p> <p>Itinéraires à l'intérieur de la TMA Cf carte régionale.</p> <p>Arrivées Cf cartes STAR.</p> <p>Départs Cf cartes SID.</p> <p>POGO Les itinéraires de liaison avec les aérodromes situés dans la TMA PARIS sont appelés "POGO". Départs de MELUN vers ORLY-LE BOURGET-VILLACOUBLAYTOUSSUS-BEAUVAIS-PONTOISE-CREIL : après départ initial, effectué selon les consignes recommandées, l'itinéraire de liaison et le raccordement à l'IAF de l'aérodrome de destination, sera déterminé par guidage radar. La mention POGO devra figurer dans les cases 15 et 18 du PLN. Les autres itinéraires POGO dans la TMA PARIS sont décrits en AD2 LFPO POGO.</p> <p>SERVICE RADAR SEINE APP utilise les fonctions Guidage, Surveillance Radar et Assistance Radar pour rendre les services de contrôle, d'information et d'alerte.</p> <p>PANNE DE COMMUNICATION STAR : Cf cartes STAR. SID : Cf cartes SID. DEPART POGO : - en VMC avant les limites CTR MELUN, faire demi-tour pour atterrir sur l'aérodrome. - en IMC ou VMC après CTR MELUN, poursuivre selon le dernier niveau assigné pour lequel il y a eu accusé de réception et se raccorder à la procédure d'arrivée de l'aérodrome de destination en contournant la LFP 23. ARRIVEE POGO : Appliquer la procédure spécifiée en AD2 LFPM STAR 1a</p>	<p>PROCEDURES</p> <p>Routes within the TMA <i>Cf area chart.</i></p> <p>Arrivals <i>Cf STAR charts.</i></p> <p>Departures <i>Cf SID charts.</i></p> <p>POGO <i>Joining routes, between the AD situated within the TMA PARIS are called "POGO".</i> <i>Departure from MELUN to ORLY-LE BOURGET-VILLACOUBLAYTOUSSUS-BEAUVAIS-PONTOISE-CREIL : after initial departure, according to the recommended instructions, the joining route and the transition to the IAF of the destination AD, will be determined by radar vectoring.</i> <i>POGO mention will be listed in items 15 and 18 of the FPL.</i> <i>The others POGO routes within the PARIS TMA are described in AD2 LFPO POGO.</i></p> <p>RADAR SERVICE <i>SEINE APP use the functions of guidance, surveillance radar and radar monitoring to provide the services of traffic control, flight information and alert.</i></p> <p>RADIO FAILURE <i>STAR: See STAR charts.</i> <i>SID: See SID charts.</i> <i>POGO DEPARTURE :</i> <i>- In VMC and before the MELUN CTR limits, make a turn-around to land on AD.</i> <i>- In IMC or VMC after the MELUN CTR, continue the flight according to the last acknowledged assigned FL and join the arrival procedure of the destination aerodrome avoiding the LFP 23.</i> <i>POGO ARRIVAL:</i> <i>Apply the procedure defined in AD2 LFPM STAR 1a</i></p>
--	--

AD 2 LFPM.23

Renseignements supplémentaires *Additional information*

<p>AD interdit aux planeurs et aérostats. AD réservé aux ACFT munis de radio.</p> <p>23.1 Equipement AD PCL n'allume pas le PAPI. Equipement de surveillance du trafic : AD équipé d'un radar secondaire (voir AD 1.0). STAP , paramètres disponibles : vent, VIS, base des nuages, T, DP, QNH, QFE.</p> <p>23.2 Péril animalier Occasionnel</p>	<p><i>AD prohibited to gliders and aerostats.</i> <i>AD reserved for radio-equipped ACFT.</i></p> <p>23.1 AD Equipment <i>PCL n'allume pas le PAPI.</i> <i>Traffic surveillance equipment: AD equipped with secondary radar (see AD 1.0).</i></p> <p><i>STAP, available data: wind, VIS, cloud base, T, DP, QNH, QFE.</i></p> <p>23.2 Wild strike hazard <i>Random</i></p>
--	--

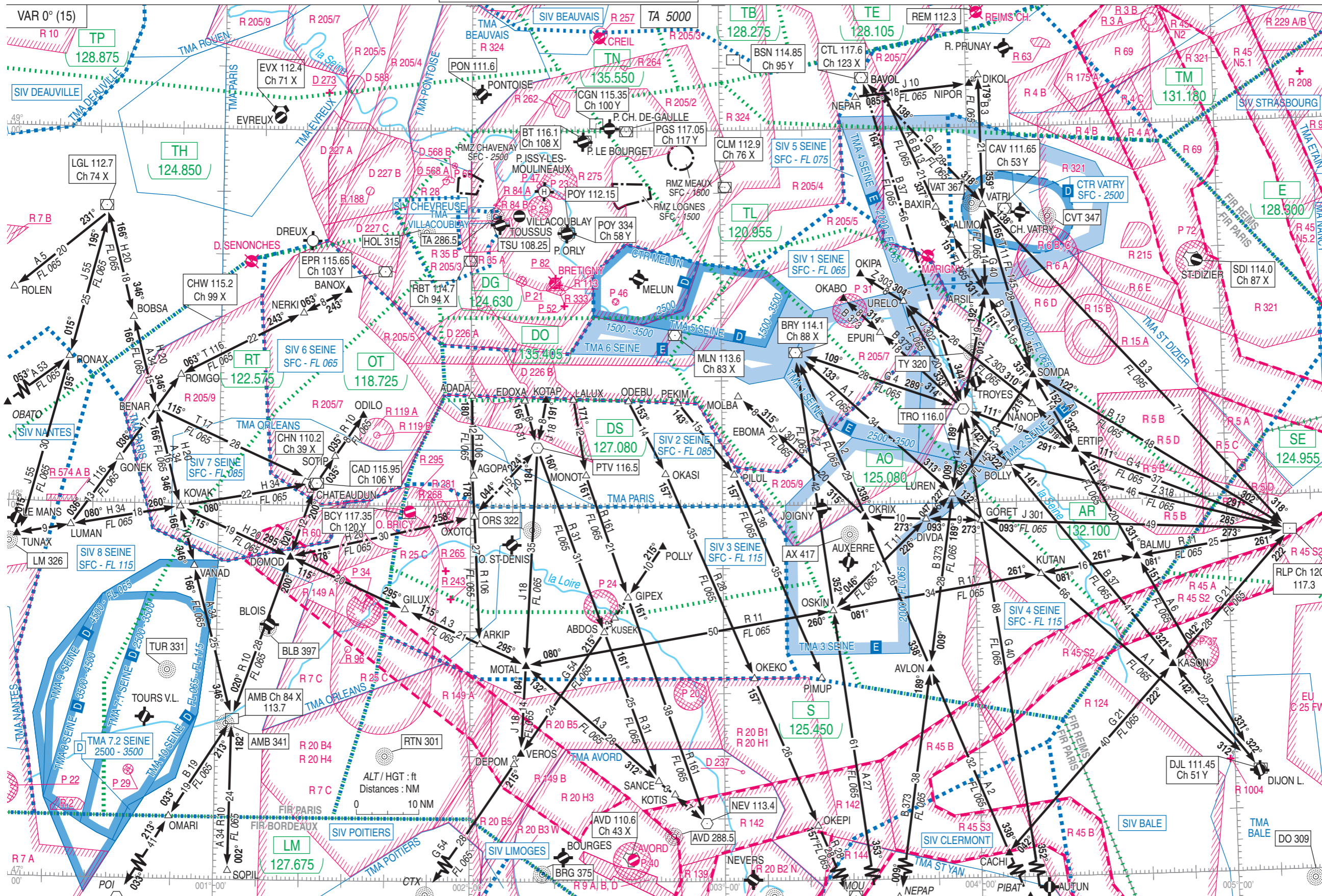
AD 2 LFPM.24

Cartes relatives à l'aérodrome *Charts related to the aerodrome*

MELUN VILLAROCHE Carte régionale Area chart

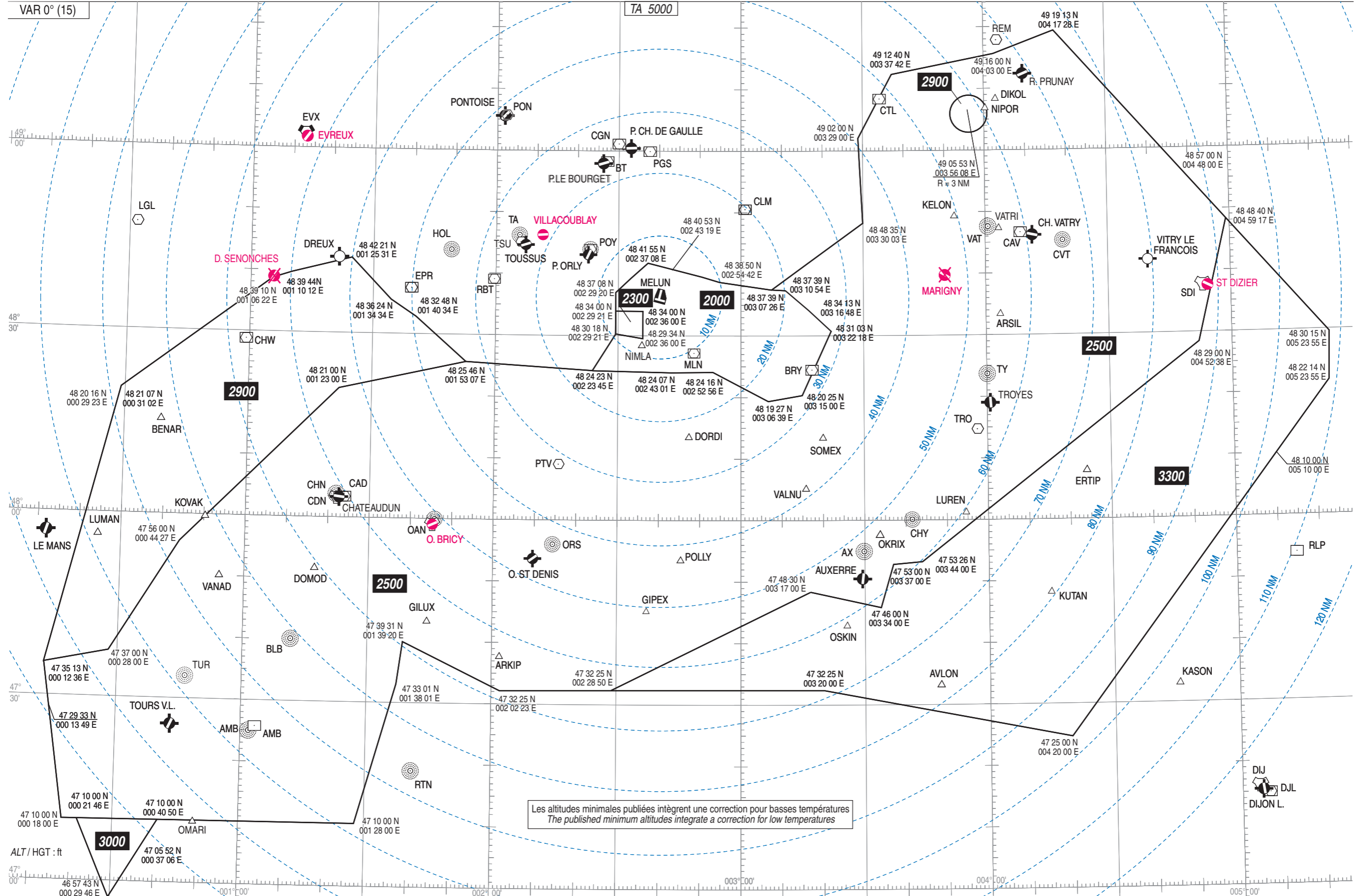
FIS SEINE Information 134.300 (1)(2)(3) - 120.325 (4)(5) - 127.815 (6)(7)(8) (1) à/to (8) : SIV 1 à/to SIV 8
 ATIS MELUN 128.180
 APP SEINE Approche/Approach 118.050 - 118.890 - 134.875
 TWR MELUN Tour/Tower 121.100
 TWR VATRY Tour/Tower 129.400

--- Sur instruction ACC / On ACC instruction.
 Attention : Les moyens radios en CTR PARIS ne sont pas identifiés.
 Warning : Radio aids within PARIS CTR are not identified.



MELUN VILLAROCHE
Altitudes Minimales de Guidage
Minimum Radar Vectoring Altitudes

ATIS MELUN 128.180
APP SEINE Approche / Approach 118.050 - 118.890 - 134.875



ALT / HGT : ft



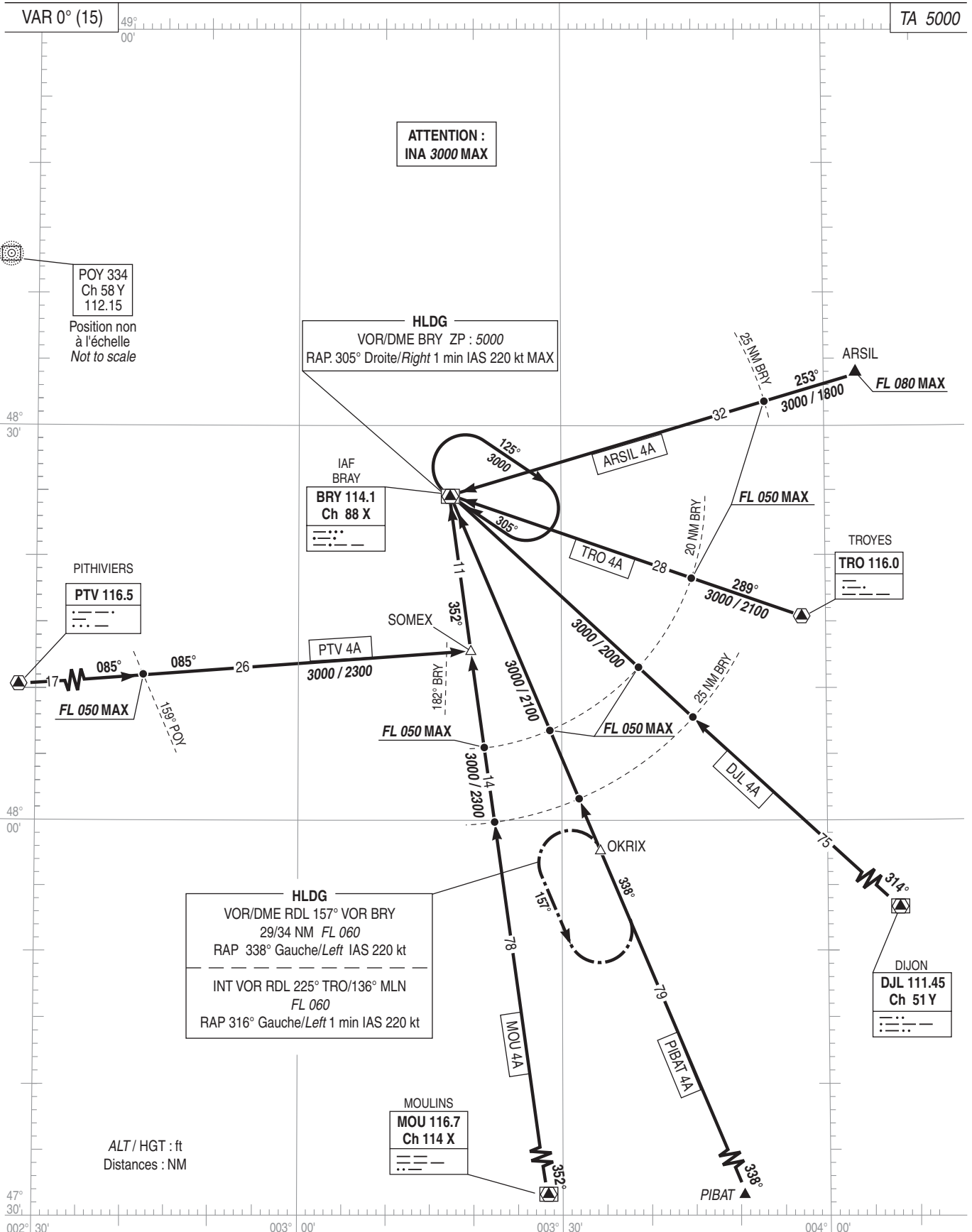
**MELUN VILLAROCHE
STAR CONV RWY ALL**
(Protégées pour / Protected for CAT A, B, C)

ATIS MELUN : 128.180

APP : SEINE Approche / Approach 118.050 - 118.890 - 134.875

TWR : MELUN Tour / Tower 121.100

-----> Sur clairance ATC (attente éloignée)
On ATC clearance (distant holding)



MELUN VILLAROCHE
STAR
(Protégées pour / Protected for CAT A, B, C)

STAR	POINTS	COORD.	RMK.
ARSIL 4A	ARSIL BRY (IAF)	Voir / See ENR 4.3 Voir / See ENR 4.1	D 25 BRY : FL 050 MAX
TRO 4A (TROYES)	TRO (VOR) BRY (IAF)	Voir / See ENR 4.1 Voir / See ENR 4.1	D 20 BRY : FL 050 MAX
DJL 4A (DIJON)	DJL (VOR/DME) BRY (IAF)	Voir / See ENR 4.1 Voir / See ENR 4.1	D 20 BRY : FL 050 MAX
PIBAT 4A	PIBAT BRY (IAF)	Voir / See ENR 4.3 Voir / See ENR 4.1	D 20 BRY : FL 050 MAX
MOU 4A (MOULINS)	MOU (VOR/DME) SOMEX BRY (IAF)	Voir / See ENR 4.1 Voir / See ENR 4.3 Voir / See ENR 4.1	D 20 BRY : FL 050 MAX
PTV 4A (PITHIVIERS)	PTV (VOR) SOMEX BRY (IAF)	Voir / See ENR 4.1 Voir / See ENR 4.3 Voir / See ENR 4.1	QDR 159° POY : FL 050 MAX

PANNE DE COM

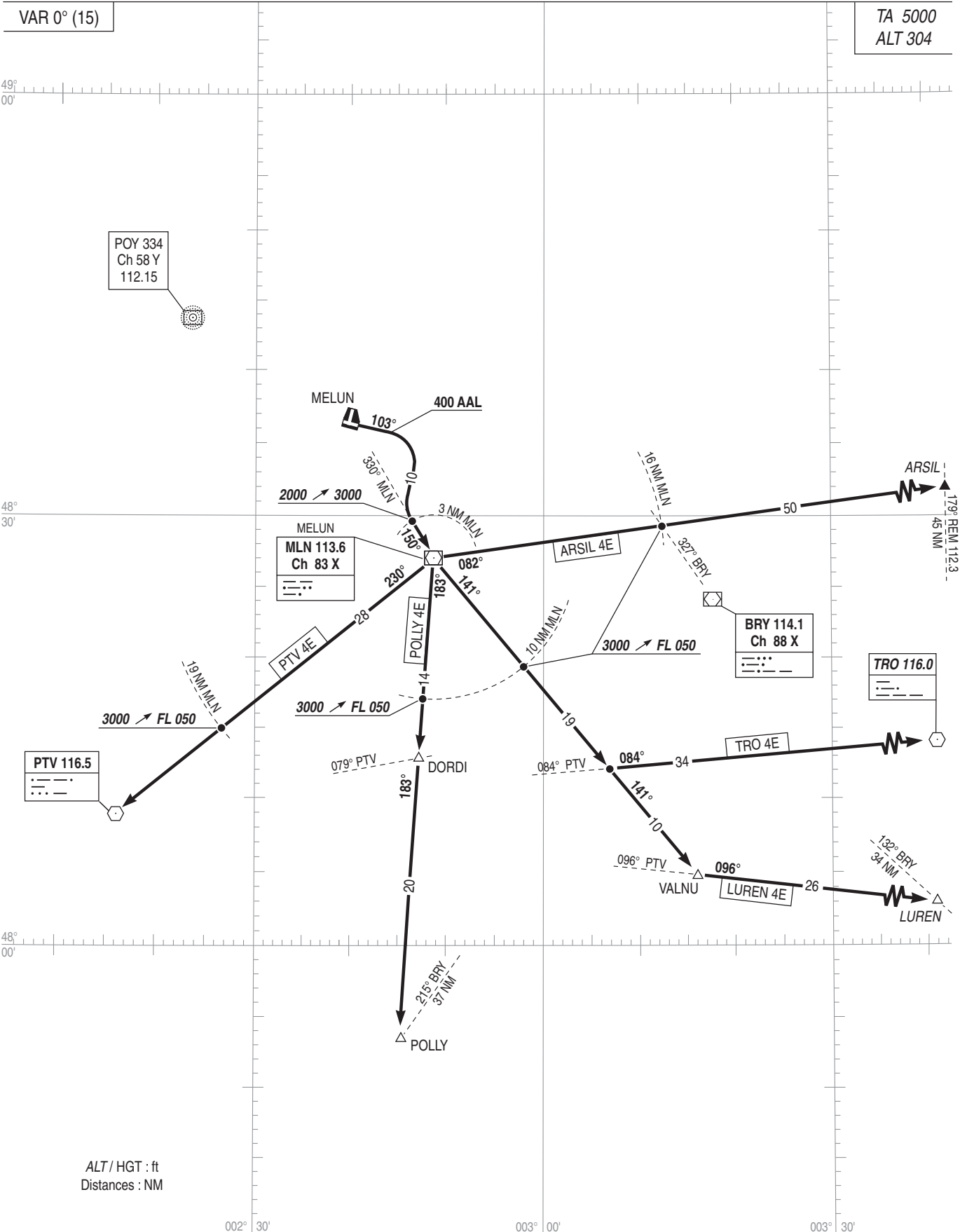
- Transpondeur A 7600.
- Suivre ou rejoindre la STAR autorisée ou à défaut la plus proche.
- Se présenter à l'IAF au dernier niveau assigné pour lequel il y a un accusé de réception s'il est utilisable dans l'attente, à défaut au niveau le plus élevé de l'attente.
- Attendre à ce niveau jusqu'à la plus tardive des heures suivantes :
 - HAP
 - Heure d'arrivée dans l'attente plus 10 minutes puis descendre dans le circuit d'attente jusqu'au niveau le plus bas.
- Quitter l'IAF à ce niveau pour entreprendre la procédure d'approche jusqu'à l'atterrissage.

RADIO FAILURE

- Squawk A 7600.
- Follow or join the authorized STAR or, failing this the nearest one.
- Join the IAF at the last assigned acknowledged FL if it is unusable in the holding pattern or, for lack of this the highest level in the holding pattern.
- Wait at this level until the latest of the following times:
 - the expected approach time
 - the arrival time in the holding pattern plus 10 minutes then descent in the holding pattern until the lowest level.
- Leave the IAF at this level and perform the approach procedure until landing.

MELUN VILLAROCHE
SID CONV RWY 10
(Protégés pour / Protected for CAT A, B, C)

ATIS MELUN 128.180
APP : SEINE Approche / Approach 118.050 118.890 134.875
TWR : MELUN Tour / Tower 121.100



MELUN VILLAROCHE
SID RWY 10
(Protégés pour / Protected for CAT A, B et C)

- ☛ **- Départ initial :** Monter RM 103°, à 400 ft AAL, tourner à droite pour intercepter et suivre le RDL 330° MLN (RM 150°) vers MLN.
Maintenir 2000 ft MAX jusqu'à 3 NM MLN puis monter à 3000 ft AMSL.
- **Pente :** 5.5% MNM jusqu'à 2000 ft AMSL. En cas d'impossibilité, en avertir le contrôle dès le 1er contact.
- **Départs omnidirectionnels :** Utilisables sur clairance particulière de l'APP. Monter dans l'axe jusqu'à 1000 ft (698 ft AAL) puis route directe en montée jusqu'à l'altitude de sécurité en route.
- **Initial departure:** Climb MAG 103°, at 400 ft AAL, turn right to intercept and follow RDL 330° MLN (MAG 150°) to MLN.
Maintain 2000 ft MAX until 3 NM MLN then climb 3000 AMSL.
- **Gradient:** 5.5 % MNM to 2000 ft AMSL. If not possible, inform ATC at first contact.
- **Omnidirectional departures:** Can only be used with special clearance of APP. Climb straight ahead up to 1000 ft (698 ft AAL), then straight route climbing up to en route safety altitude.

SID	ITINÉRAIRES ROUTINGS	CLR MONTÉE INITIALE INITIAL CLIMB CLR
ARSIL 4E	A 3 NM MLN, vers 3000 ft AMSL A MLN, à gauche 082° MLN (RM 082°) A 16 NM MLN, vers FL 050. <i>At 3 NM MLN, upwards 3000 ft AMSL</i> <i>At MLN, left 082° MLN (MAG 082°)</i> <i>At 16 NM MLN, upwards FL 050.</i>	2000 ft AMSL
☛ TRO 4E (TROYES)	A 3 NM MLN, vers 3000 ft AMSL A MLN, à gauche 141° MLN (RM 141°) pour intercepter et suivre le 084° PTV (RM 084°) A 10 NM MLN, vers FL 050. <i>At 3 NM MLN, upwards 3000 ft AMSL</i> <i>At MLN, left 141° MLN (MAG 141°) to intercept and follow 084° PTV (MAG 084°)</i> <i>At 10 NM MLN, upwards FL 050.</i>	2000 ft AMSL
☛ LUREN 4E	A 3 NM MLN, vers 3000 ft AMSL A MLN, à gauche 141° MLN (RM 141°) A 10 NM MLN, vers FL 050 A VALNU, à gauche 096° PTV (RM 096°). <i>At 3 NM MLN, upwards 3000 ft AMSL</i> <i>At MLN, left 141° MLN (MAG 141°)</i> <i>At 10 NM MLN, upwards FL 050</i> <i>At VALNU, left 096° PTV (MAG 096°)</i>	2000 ft AMSL
☛ POLLY 4E Sortie vers CTX, NEV et vers MOU pour FL > 200 <i>Exit inbound CTX, NEV and MOU for FL > 200</i>	A 3 NM MLN, vers 3000 ft AMSL A MLN, à droite 183° MLN (RM 183°) A 10 NM MLN, vers FL 050. <i>At 3 NM MLN, upwards 3000 ft AMSL</i> <i>At MLN, right 183° MLN (MAG 183°)</i> <i>At 10 NM MLN, upwards FL 050.</i>	2000 ft AMSL
☛ PTV 4E (PITHIVIERS) PTV-DOMOD: FL 070 MAX	A 3 NM MLN, vers 3000 ft AMSL A MLN, à droite 230° MLN (RM 230°) A 19 NM MLN, vers FL 050. <i>At 3 NM MLN, upwards 3000 ft AMSL</i> <i>At MLN, right 230° MLN (MAG 230°)</i> <i>At 19 NM MLN, upwards FL 050.</i>	2000 ft AMSL

Panne de COM

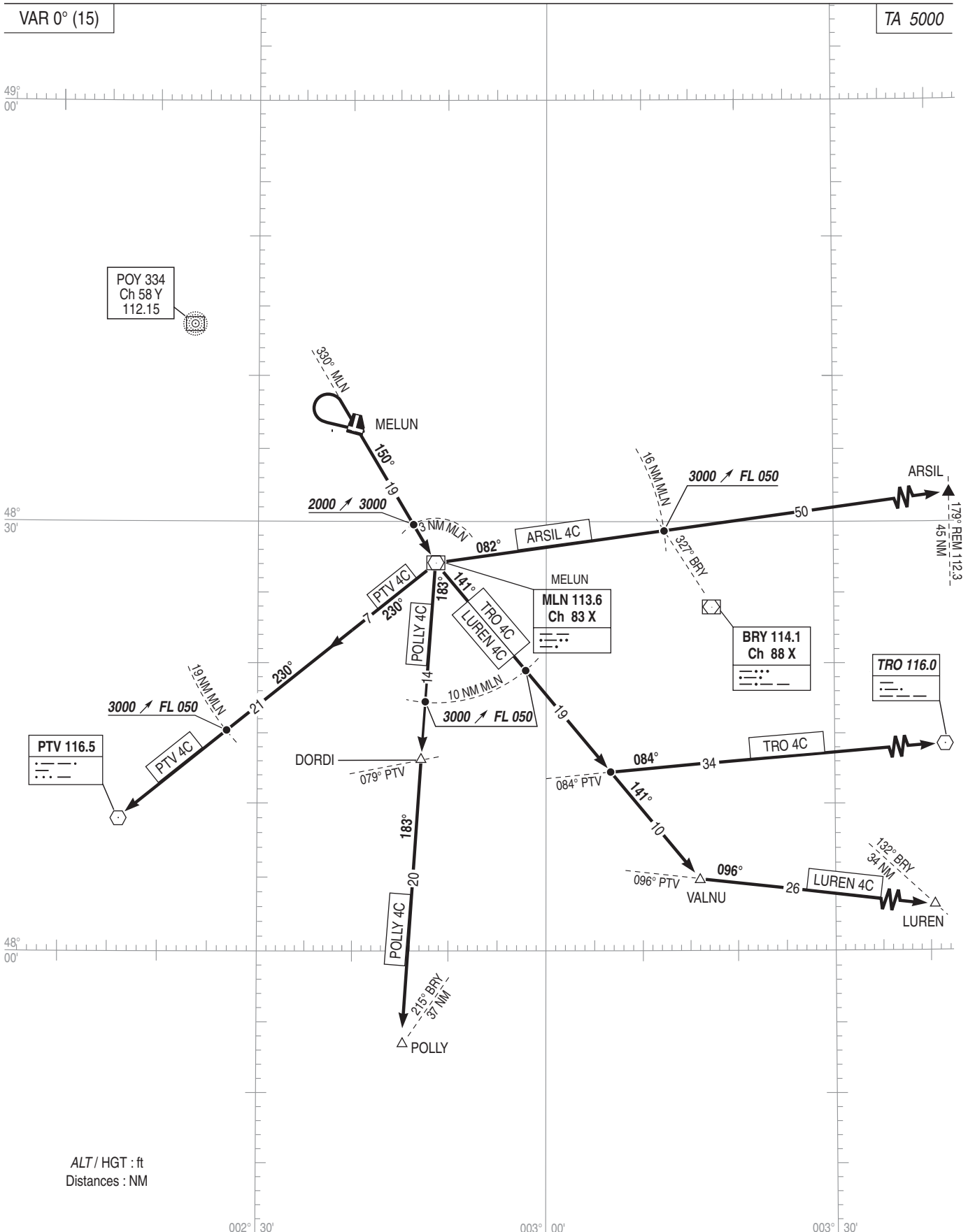
- Afficher mode A3 code 7600
- En VMC: faire demi-tour pour atterrir sur l'aérodrome.
- En IMC: respecter l'itinéraire normalisé de départ et ses spécifications de montée, puis appliquer la réglementation nationale.

Radio failure

- Squawk mode A3 code 7600
- VMC: turn back to land on AD.
- IMC: apply SID and its climbing specifications, then apply national regulation.

MELUN VILLAROCHE
SID CONV RWY 28
(Protégés pour / Protected for CAT A, B, C)

ATIS MELUN : 128.180
APP : SEINE Approche/Approach 118.050 118.890 134.875
TWR : MELUN Tour/Tower 121.100



MELUN VILLAROCHE
SID RWY 28
(Protégés CAT A, B et C)

- ← - **Départ initial SID 4C** : Après décollage, virer à droite pour intercepter et suivre le RDL 330° MLN (RM 150°) vers MLN. Maintenir 2000 ft MAX jusqu'à 3 NM MLN puis monter à 3000 ft AMSL.
- **Pente** : 5.5% MNM jusqu'à 2000 ft. En cas d'impossibilité, en avertir le contrôleur dès le 1er contact.
- **Départs omnidirectionnels** : utilisables sur clairance particulière de l'APP. Monter dans l'axe jusqu'à 1000 ft (698 ft AAL) puis route directe en montée jusqu'à l'altitude de sécurité en route.
- **Initial departures SID 4C**: after TKOF, turn right to intercept and follow RDL 330° MLN (MAG 150°) to MLN. Maintain 2000 ft MAX up to 3 NM MLN then climb 3000 ft AMSL.
- **Gradient**: 5.5 % MNM to 2000 ft. If it's impossible, inform ATC from the first contact.
- **Omnidirectional departures**: can only be used with special clearance from APP. Climb straight ahead up to 1000 ft (698 ft AAL) then straight route climb in up to en route safety altitude.

SID	ITINERAIRES ROUTINGS	CLR MONTEE INITIALE INITIAL CLIMB CLR
← ARSIL 4C	A 3 NM MLN vers 3000 ft AMSL A MLN, à gauche 082° MLN (RM 082°) A 16 NM MLN, vers FL 050. <i>At 3 NM MLN up to 3000 ft AMSL</i> <i>At MLN, left 082° MLN (MAG 082°)</i> <i>At 16 NM MLN, up to FL 050.</i>	2000 ft AMSL
TRO 4C (TROYES)	A 3 NM MLN, vers 3000 ft AMSL A MLN, à gauche 141° MLN (RM 141°) Intercepter le 084° PTV (RM 084°) A 10 NM MLN, vers FL 050. <i>At 3 NM MLN, up to 3000 ft AMSL</i> <i>At MLN, left 141° MLN (MAG 141°)</i> <i>Intercept 084° PTV (MAG 084°)</i> <i>At 10 NM MLN, up to FL 050.</i>	2000 ft AMSL

MELUN VILLAROCHE
SID RWY 28
(Protégés CAT A, B et C)

SID	ITINÉRAIRES ROUTINGS	CLR MONTÉE INITIALE INITIAL CLIMB CLR
☛ LUREN 4C	A 3 NM MLN, vers 3000 ft AMSL A MLN, à gauche 141° MLN (RM 141°) A 10NM MLN, vers FL 050 A VALNU, à gauche 096° PTV (RM 096°). <i>At 3 NM MLN, up to 3000 ft AMSL</i> <i>At MLN, left 141° MLN (MAG 141°)</i> <i>At 10 NM MLN, up to FL 050</i> <i>At VALNU, left 096° PTV (MAG 096°).</i>	2000 ft AMSL
☛ POLLY 4C Sortie vers CTX, NEV et vers MOU pour FL > 200 <i>Exit inbound CTX, NEV and MOU for FL > 200</i>	A 3 NM MLN, vers 3000 ft AMSL A MLN, à droite 183° MLN (RM 183°) A 10 NM MLN, vers FL 050. <i>At 3 NM MLN, up to 3000 ft AMSL</i> <i>At MLN, right 183° MLN (MAG 183°)</i> <i>At 10 NM MLN, up to FL 050.</i>	2000 ft AMSL
☛ PTV 4C (PITHIVIERS) PTV-DOMOD: FL 070 MAX	A 3 NM MLN, vers 3000 ft AMSL A MLN, à droite 230° MLN (RM 230°) A 19 NM MLN, vers FL 050. <i>At 3 NM MLN, up to 3000 ft AMSL</i> <i>At MLN, right 230° MLN (MAG 230°)</i> <i>At 19 NM MLN, up to FL 050.</i>	2000 ft AMSL

Panne de COM

- Afficher code 7600
- En VMC: faire demi-tour pour atterrir sur l'aérodrome.
- En IMC: respecter l'itinéraire normalisé de départ et ses spécifications de montée, puis appliquer la réglementation nationale.

Radio failure

- Squawk code 7600
- VMC: turn back to land on AD.
- IMC: apply SID and its climbing specifications, then apply national regulation.

CARTE D'AERODROME

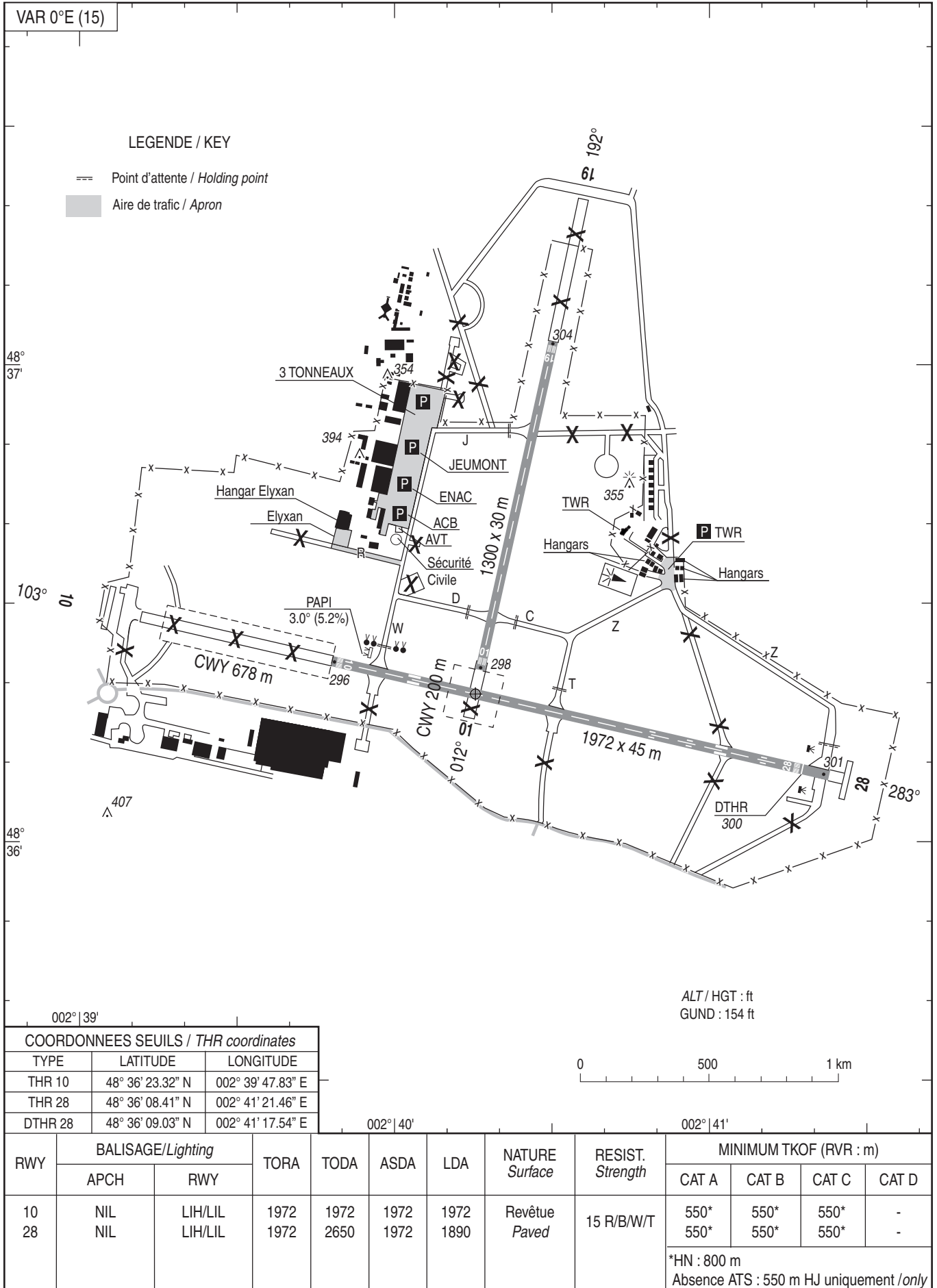
Aerodrome chart

ATIS MELUN : 128.180 ☎ 01 64 14 28 44.
STAP 121.100 Absence ATS

MELUN VILLAROCHE

48 36 19 N - 002 40 15 E

ALT AD : 304 (11 hPa)



DATA

MELUN VILLAROCHE

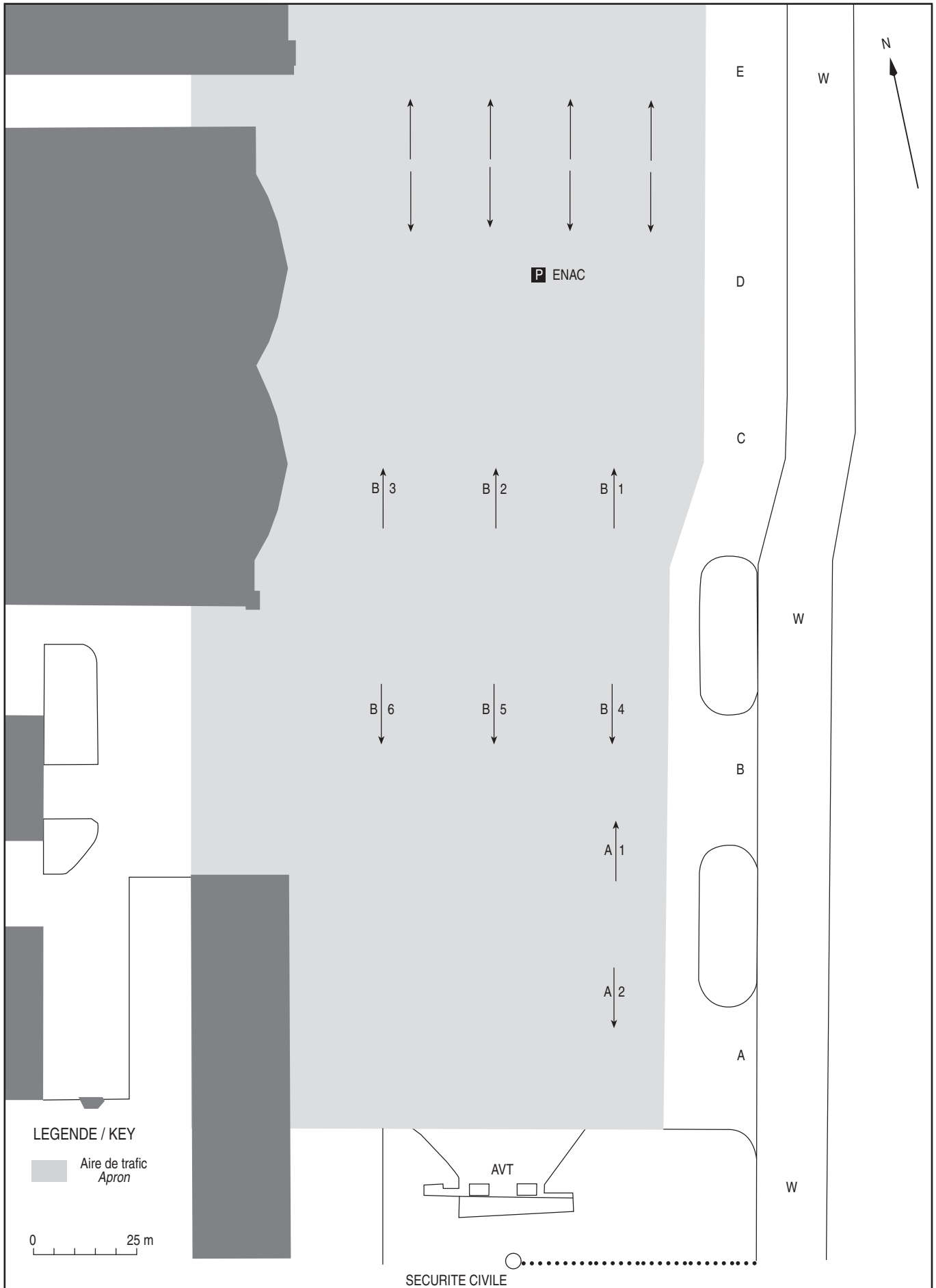
POINTS / REPERES ESSENTIELS DES PROCEDURES

Waypoints / Procedures main fixes

Identification	Coordonnées	Coordinates	RNAV	CONV	SID STAR	IAC
BRY	REF ENR 4.1		X	X	X	X
→ DJL	REF ENR 4.1			X	X	
MLN	REF AD 2 LFPM.19		X	X	X	X
→ MOU	REF ENR 4.1			X	X	
→ PTV	REF ENR 4.1			X	X	
→ TRO	REF ENR 4.1			X	X	
→ ARSIL	REF ENR 4.4			X	X	
→ DORDI	REF ENR 4.4			X	X	
→ LUREN	REF ENR 4.4			X	X	
→ NERIN	REF ENR 4.4		X			X
→ NIMLA	REF ENR 4.4		X			X
→ OKRIK	REF ENR 4.4			X	X	
→ PIBAT	REF ENR 4.4			X	X	
→ POLLY	REF ENR 4.4			X	X	
→ SOMEX	REF ENR 4.4			X	X	
→ VALNU	REF ENR 4.4			X	X	
→ VANEX	REF ENR 4.4		X			X
PM500	48°30'24.0" N	002°53'54.9" E	X			X
PM501	48°31'58.6" N	003°05'28.0" E	X			X
PM520	48°37'32.8" N	002°32'29.9" E	X			X
PM522	48°31'47.6" N	002°32'52.2" E	X			X
PM524	48°24'29.5" N	003°04'07.7" E	X			X
IPM28	48°34'13.8" N	002°53'16.5" E	X			X
FPM28	48°34'56.2" N	002°48'53.0" E	X			X
RW28	48°36'09.03" N	002°41'17.54" E	X			X

AIRE DE STATIONNEMENT
Parking areas

MELUN VILLAROCHE



APPROCHE AUX INSTRUMENTS

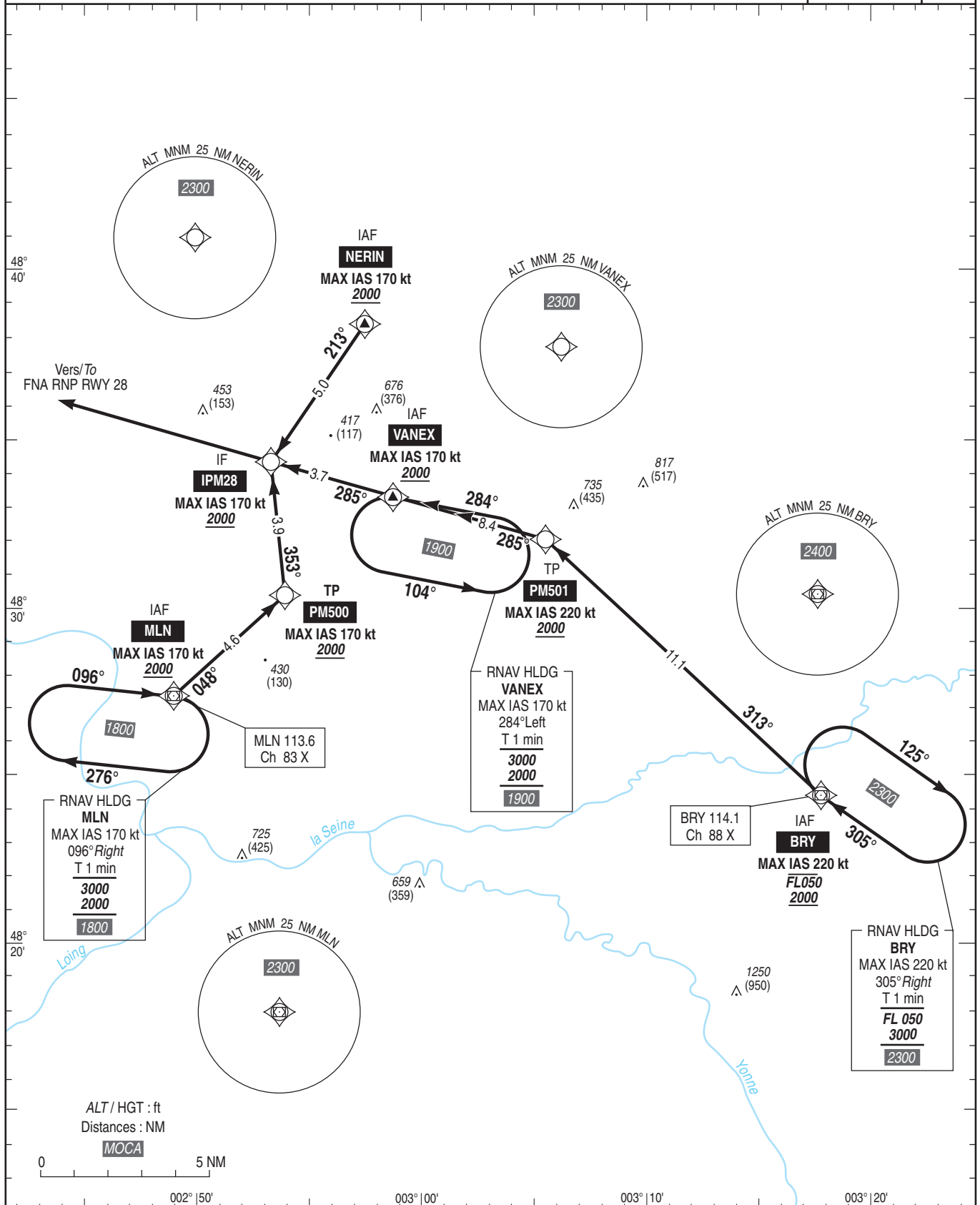
MELUN VILLAROCHE

Instrument approach

CAT A B C

INA RNAV RWY 28

<p>ATIS MELUN : 128.180 APP : SEINE Approche / Approach 118.050 - 118.890 - 134.875 TWR : MELUN Tour / Tower 121.100 STAP : Absence ATS : 121.100 Absence ATS : A/A FR seulement. Obtenir QNH local sur STAP ou QNH ORLY sur ATIS ORLY 126.505 (FR), 131.355 (EN) A/A FR only. Obtain local QNH on STAP or QNH ORLY on ATIS ORLY 126.505 (FR), 131.355 (EN)</p>	<p>RNP APCH</p>	<p>VAR 0° (15)</p>
--	------------------------	----------------------------



MELUN VILLAROCHE
PRECODING /INA RNAV RWY 28

INA RNAV RWY 28											REF NAV AID :-	
RMK	MAG VAR 2015 0.3°E										Vertical angle (°) / TCH (m)	NAV Spec
Leg sequence	Path Terminator	Waypoint Identification	Fly Over	Direction MAG (°)	Direction True (°)	Distance (NM)	Turn direction	MNM Altitude (FL or AMSL ft)	MAX Altitude (FL or AMSL ft)	MAX IAS (kt)		
HLDG	-	MLN	-	-	-	-	-	-	-	-	-	-
INA BRY	IF	BRY	-	-	-	-	-	2000	FL050	220 MAX	-	RNP APCH
	TF	PM501	-	313	313.0	11.1	-	2000	-	220 MAX	-	RNP APCH
INA NERIN	TF	IPM28	-	285	285.6	8.4	-	2000	-	170 MAX	-	RNP APCH
	IF	NERIN	-	-	-	-	-	2000	-	170 MAX	-	RNP APCH
INA MLN	TF	IPM28	-	213	213.7	5.0	-	2000	-	170 MAX	-	RNP APCH
	IF	MLN	-	-	-	-	-	2000	-	170 MAX	-	RNP APCH
INA VANEX	TF	PM500	-	048	048.1	4.6	-	2000	-	170 MAX	-	RNP APCH
	TF	IPM28	-	353	353.7	3.9	-	2000	-	170 MAX	-	RNP APCH
INA VANEX	IF	VANEX	-	-	-	-	-	2000	-	170 MAX	-	RNP APCH
	TF	IPM28	-	285	285.5	3.7	-	2000	-	170 MAX	-	RNP APCH



APPROCHE AUX INSTRUMENTS

MELUN VILLAROCHE

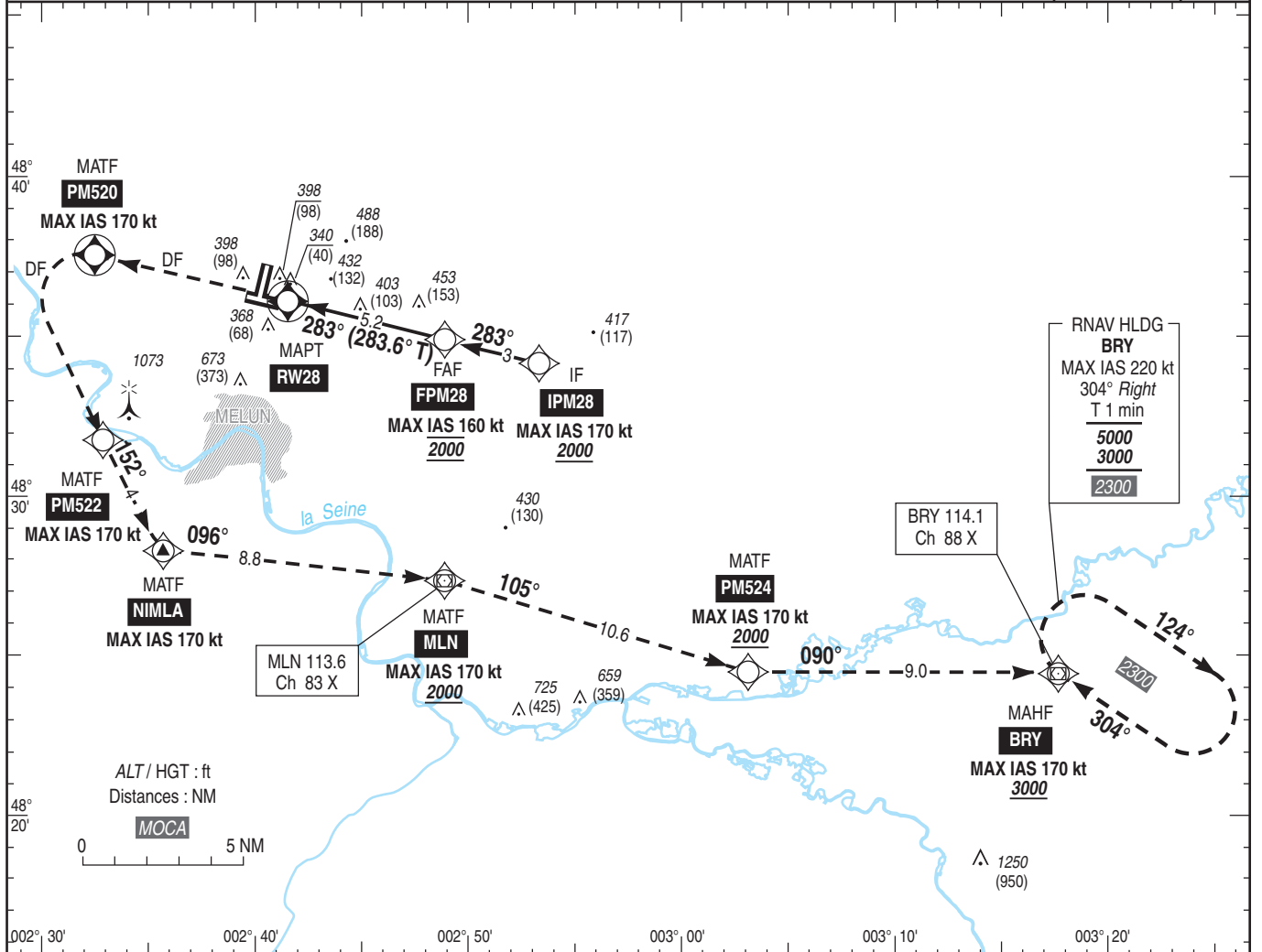
Instrument approach

CAT A B C

ALT AD : 304, DTHR : 300 (11hPa)

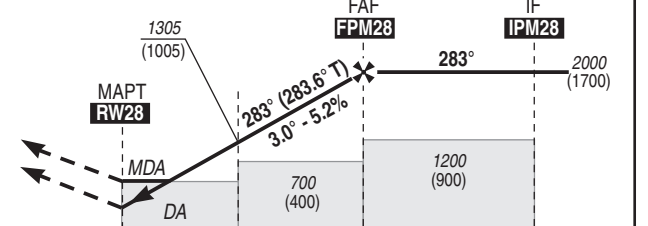
FNA RNP Y RWY 28

<p>ATIS MELUN : 128.180 APP : SEINE Approche / Approach 118.050 118.890 134.875 TWR : MELUN Tour / Tower 121.100 STAP : Absence ATS : 121.100 Absence ATS : A/A FR seulement. Obtenir QNH local sur STAP ou QNH ORLY sur ATIS ORLY 126.505 (FR), 131.355 (EN) A/A FR only. Obtain local QNH with STAP or ORLY QNH on ATIS ORLY 126.505 (FR), 131.355 (EN)</p>	<p>RNP APCH</p>	<p>EGNOS Ch 53862 E28B RDH : 50</p>	<p>VAR 0° (15)</p>
--	------------------------	---	--



TA : 5000

API : Monter direct vers **PM520**, puis tourner à **gauche** direct vers **PM522**, puis rejoindre **NIMLA** puis **MLN** en montée vers **2000** (1700), puis **PM524** et **BRY** en montée vers **3000** (2700) pour intégrer l'attente **BRY** ou suivre instructions du CTL. **MAX IAS 170 kt.**
 Monter à 1400 (1100) avant d'accélérer en palier.
 Missed APCH : Climb direct to **PM520**, then turn **left** direct to **PM522**, then join **NIMLA** then **MLN**, climbing up to **2000** (1700), then **PM524** and **BRY** climbing up to **3000** (2700) to join **BRY** holding or follow ATC instructions. **MAX IAS 170 kt.** Climb up to 1400 (1100) prior to level acceleration.



DTHR ← (NM)

MNM AD : distances verticales en pieds, RVR et VIS en mètres. / Vertical distances in feet, RVR and VIS in meters REF HGT : ALT DTHR

CAT	LPV			LNAV			MVL/Circling (1)		MVL/Circling absence ATS (1)		DIST RW28					
	DA (H)	RVR	OCH	MDA (H)	RVR	OCH	MDA (H)	VIS	MDA (H)	VIS	NM	5	4	3	2	1
A			170		1500		800 (500)	1500	840 (540)	1500	ALT	1940	1620	1300	990	670
B	500 (200)	1200	183	650 (350)	1500	349	850 (550)	1600	900 (600)	1600	(HGT)	(1640)	(1320)	(1000)	(690)	(370)
C			191		1600		950 (650)	2400	990 (690)	2400						

Observations / Remarks : (1) MVL CAT B et C interdites au Sud de la piste. / Circling for CAT B and C is prohibited South of RWY. Perte de guidage GNSS lors de l'approche / Loss of GNSS guidance during approach : voir / see AIP ENR 1.5.

FAF - RW 28	5.18 NM	70 kt	80 kt	90 kt	100 kt	110 kt	120 kt	130 kt	140 kt	150 kt	160 kt
		4 min 27	3 min 53	3 min 27	3 min 07	2 min 50	2 min 36	2 min 24	2 min 13	2 min 04	1 min 57
VSP (ft/min)		370	425	480	530	585	635	690	745	795	850

MELUN VILLAROCHE
PRECODING FNA RNP Y RWY 28

FNA RNP Y RWY 28													
RMK	Leg sequence	Path Terminator	Waypoint Identification	Fly Over	Direction MAG (°)	Direction True (°)	Distance (NM)	Turn direction	MAG VAR 2015 0.3°E			REF NAV AID :-	
									MINM Altitude (FL or AMSL ft)	MAX Altitude (FL or AMSL ft)	MAX IAS (kt)		Vertical angle (°) / TCH (m)
	HLDG	-	BRY	-	-	-	-	-	-	-	-	-	
	APCH	IF	IPM28	-	-	-	-	-	2000	-	170	-	RNP APCH
		TF	FPM28	-	283	283.7	3.0	-	2000	2000	160	-	RNP APCH
		TF	RW28	Yes	283	283.6	5.2	-	-	-	160	-3.0 / 15.0	RNP APCH
		DF	PM520	Yes	-	-	-	-	-	-	170	-	RNP APCH
		DF	PM522	-	-	-	-	L	-	-	170	-	RNP APCH
		TF	NIMLA	-	152	151.9	4.0	-	-	-	170	-	RNP APCH
		TF	MLN	-	096	095.9	8.8	-	2000	-	170	-	RNP APCH
		TF	PM524	-	105	105.5	10.6	-	2000	-	170	-	RNP APCH
		TF	BRY	-	090	090.4	9.0	-	3000	-	170	-	RNP APCH

CONSIGNES

Instructions

MELUN VILLAROCHE

SBAS FAS DATA BLOCK FNA RNP Y RWY 28

Input data

Operation Type	0
SBAS Provider	1 (EGNOS)
Airport Identifier	LFPM
Runway	28
Runway Letter	0 (None)
Approach Performance Designator	0
Route Indicator	Y
Reference Path Data Selector	0
Reference Path Identifier	E28B
LTP/FTP Latitude	483609.0290N
LTP/FTP Longitude	0024117.5420E
LTP/FTP Ellipsoidal Height (metres)	135.4
FPAP Latitude	483623.3210N
Delta FPAP Latitude (seconds)	14.2920
FPAP Longitude	0023947.8300E
Delta FPAP Longitude (seconds)	-89.7120
Threshold Crossing Height	15.0
TCH Units Selector	1 (meters)
Glidepath Angle (degrees)	3.00
Course Width (metres)	105.00
Length Offset (metres)	0
HAL (metres)	40.0
VAL (metres)	35.0

Output data

Data Block	10 0D 10 06 0C 1C C8 00 02 38 32 05 8A A1 DB 14 CC 55 27 01 4A 19 A8 6F 00 20 43 FD 2C 81 2C 01 64 00 C8 AF 98 F9 7E 9E
Calculated CRC Value	98F97E9E

Required Additional Data

ICAO Code	LF
LTP/FTP Orthometric Height (metres)	91.5

APPROCHE AUX INSTRUMENTS

MELUN VILLAROCHE

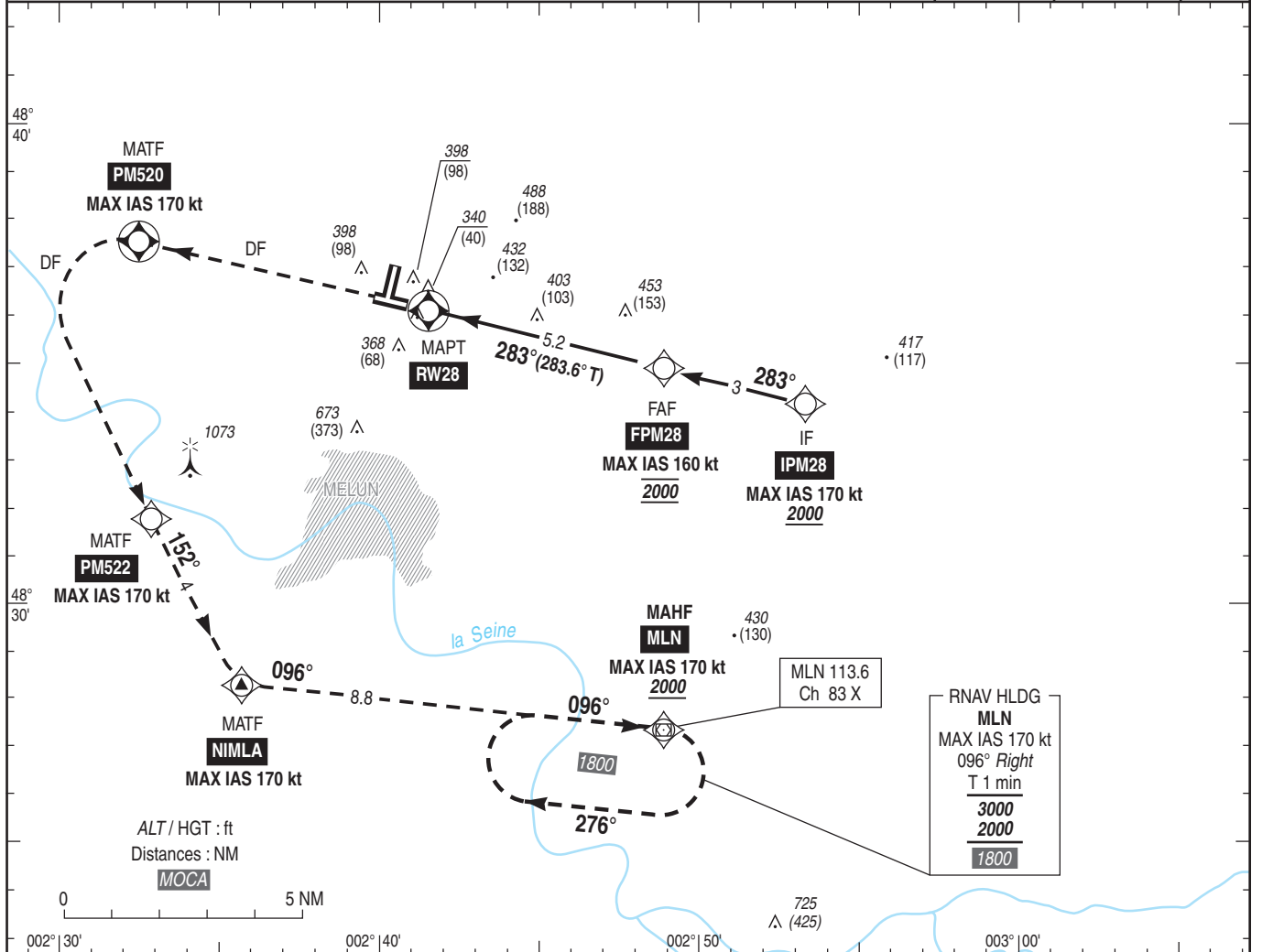
Instrument approach

CAT A B C

ALT AD : 304, DTHR : 300 (11hPa)

FNA RNP Z RWY 28

ATIS MELUN : 128.180 APP : SEINE Approche / Approach 118.050 - 118.890 - 134.875 TWR : MELUN Tour / Tower 121.100 STAP : Absence ATS : 121.100 Absence ATS : A/A FR seulement. Obtenir QNH local sur STAP ou QNH ORLY sur ATIS ORLY 126.505 (FR), 131.355 (EN) A/A FR only. Obtain local QNH with STAP or ORLY QNH on ATIS ORLY 126.505 (FR), 131.355 (EN)	RNP APCH	EGNOS Ch 97278 E28A RDH : 50	VAR 0° (15)
---	----------	---------------------------------------	-------------------



TA : 5000

API : Monter direct vers **PM520**, puis tourner à **gauche** direct vers **PM522**, puis rejoindre **NIMLA** et **MLN** en montée vers **2000** (1700) pour intégrer l'attente **MLN** ou suivre instructions du CTL. **MAX IAS 170 kt**.
 Monter à **1400** (1100) avant d'accélérer en palier.

Missed APCH : Climb direct to **PM520**, then turn **left** direct to **PM522**, then join **NIMLA** and **MLN**, climbing up to **2000** (1700) to join **MLN** holding or follow ATC instructions. **MAX IAS 170 kt**.
 Climb up to **1400** (1100) prior to level acceleration.

DTHR ← (NM)

MNM AD : distances verticales en pieds, RVR et VIS en mètres. / Vertical distances in feet, RVR and VIS in meters REF HGT : ALT DTHR

CAT	LPV			LNAV			MVL/Circling ⁽¹⁾		MVL/Circling absence ATS ⁽¹⁾ sans QNH local/without local QNH		DIST RW28					
	DA (H)	RVR	OCH	MDA (H)	RVR	OCH	MDA (H)	VIS	MDA (H)	VIS	NM	5	4	3	2	1
A			170		1500		800 (500)	1500	840 (540)	1500						
B	500 (200)	1200	183	650 (350)	1500	349	850 (550)	1600	900 (600)	1600						
C			191		1600		950 (650)	2400	990 (690)	2400						

(HGT) (1640) (1320) (1000) (690) (370)

Observations / Remarks : (1) MVL CAT B et C interdites au Sud de la piste. / Circling for CAT B and C is prohibited South of RWY.
 Perte de guidage GNSS lors de l'approche / Loss of GNSS guidance during approach : voir / see AIP ENR 1.5.

FAF - RW28	5.18 NM	70 kt 4 min 27	80 kt 3 min 53	90 kt 3 min 27	100 kt 3 min 07	110 kt 2 min 50	120 kt 2 min 36	130 kt 2 min 24	140 kt 2 min 13	150 kt 2 min 04	160 kt 1 min 57
VSP (ft/min)		370	425	480	530	585	635	690	745	795	850

MELUN VILLAROCHE
PRECODING FNA RNP Z RWY 28

FNA RNP Z RWY 28														
RMK	Leg sequence	Path Terminator	Waypoint Identification	Fly Over	Direction MAG (°)	Direction True (°)	Distance (NM)	Turn direction	MAG VAR 2015 0.3°E			REF NAV/VAID :-		
									MINM Altitude (FL or AMSL ft)	MAX Altitude (FL or AMSL ft)	MAX IAS (kt)	Vertical angle (°) / TCH (m)	NAV Spec	
	HLDG	-	MLN	-	-	-	-	-	-	-	-	-	-	-
	APCH	IF	IPM28	-	-	-	-	-	-	2000	-	170	-	RNP APCH
		TF	FPM28	-	283	283.7	3.0	-	-	2000	-	160	-	RNP APCH
		TF	RW28	Yes	283	283.6	5.2	-	-	-	-	160	-3.0 / 15.0	RNP APCH
		DF	PM520	Yes	-	-	-	-	-	-	-	170	-	RNP APCH
		DF	PM522	-	-	-	-	L	-	-	-	170	-	RNP APCH
		TF	NIMLA	-	152	151.9	4.0	-	-	-	-	170	-	RNP APCH
		TF	MLN	-	096	095.9	8.8	-	-	2000	-	170	-	RNP APCH

CONSIGNES
Instructions

MELUN VILLAROCHE
SBAS FAS DATA BLOCK FNA RNP Z RWY 28

Input data

Operation Type	0
SBAS Provider	1 (EGNOS)
Airport Identifier	LFPM
Runway	28
Runway Letter	0 (None)
Approach Performance Designator	0
Route Indicator	Z
Reference Path Data Selector	0
Reference Path Identifier	E28A
LTP/FTP Latitude	483609.0290N
LTP/FTP Longitude	0024117.5420E
LTP/FTP Ellipsoidal Height (metres)	135.4
FPAP Latitude	483623.3210N
Delta FPAP Latitude (seconds)	14.2920
FPAP Longitude	0023947.8300E
Delta FPAP Longitude (seconds)	-89.7120
Threshold Crossing Height	15.0
TCH Units Selector	1 (meters)
Glidepath Angle (degrees)	3.00
Course Width (metres)	105.00
Length Offset (metres)	0
HAL (metres)	40.0
VAL (metres)	35.0

Output data

Data Block	10 0D 10 06 0C 1C D0 00 01 38 32 05 8A A1 DB 14 CC 55 27 01 4A 19 A8 6F 00 20 43 FD 2C 81 2C 01 64 00 C8 AF C0 C9 C2 D9
Calculated CRC Value	C0C9C2D9

Required Additional Data

ICAO Code	LF
LTP/FTP Orthometric Height (metres)	91.5