

Horaires sauf indication contraire / Timetables unless otherwise specified  
 AIP France : UTC HIV ; HOR ETE : - 1HR / UTC WIN ; SKED SUM : - 1HR  
 AIP CAR SAM NAM, AIP PAC-P, AIP PAC-N, AIP RUN: UTC

## AD 2 LFQT.1

Indicateur d'emplacement - nom de l'aérodrome *Aerodrome location indicator - name*

LFQT - MERVILLE CALONNE

## AD 2 LFQT.2

Données géographiques et administratives de l'aérodrome *Aerodrome geographical and administrative data*

1	Position GEO ARP Situation de l'ARP / <i>ARP location</i>	50°37'00"N 002°38'24"E Intersection RWY et TWY B2
2	Direction, distance de la ville <i>Direction, distance from city</i>	3 km S Merville
3	Altitude de référence / <i>Reference elevation</i> Température de référence / <i>Reference temperature</i>	61 ft
4	Ondulation du géoïde / <i>Geoid undulation</i>	144 ft
5	Déclinaison magnétique / <i>Magnetic variation</i> Année (variation annuelle) / <i>Year (annual change)</i>	1.02°E 2020 (0.19°)
6	Gestionnaire de l'AD / <i>AD administration</i> Adresse / <i>Address</i> Telephone FAX TELEX AFS	CCI HAUTS-DE-FRANCE Place du Théâtre CS 60359 59020 LILLE CEDEX 03 28 42 04 21 03 28 48 36 11
7	Type de trafic / <i>Type of traffic</i>	IFR, VFR
8	Observations / <i>Remarks</i>	

## AD 2 LFQT.3

Horaires *Operational hours*

1	Gestionnaire de l'AD / <i>AD administration</i>		
2	Douanes et police / <i>Customs and immigration</i>	LUN-VEN : 1100-1900 avec PN 4 HR auprès ATS. 0700-1100 avec PN le dernier jour ouvrable précédent avant 1400. TEL : 03 28 36 36 18 / 36 69 - TEL : 06 64 55 70 01 / 70 02 FAX : 03 20 42 17 76. Service du contrôle et de l'immigration de DUNKERQUE TEL : 03 28 64 58 22.	MON-FRI: 1100-1900 with PN 4 HR to ATS. 0700-1100 with PN before 1400 on the last working day. TEL : 03 28 36 36 18 / 36 69 - TEL : 06 64 55 70 01 / 70 02 FAX : 03 20 42 17 76. Service du contrôle et de l'immigration de DUNKERQUE TEL : 03 28 64 58 22.
3	Services de santé / <i>Health and sanitary</i>		
4	BIA, BRIA / <i>AIS briefing office</i>	BORDEAUX (voir / see GEN).	
5	BDP / <i>ARO</i>		
6	Bureau MET / <i>MET briefing office</i>	0300-0000	
7	ATS	LUN-SAM, sauf JF : - ETE : 0700-1800 - HIV : 0800-1730 En dehors de ces HOR, PPR auprès de l'exploitant le dernier jour ouvrable avant 1400. TEL : 03 28 48 48 40 - FAX : 03 28 48 48 99 (chef CA). TEL : 03 28 48 48 80 - FAX : 03 28 42 09 39 (TWR).	MON-SAT, except HOL : - SUM : 0700-1800 - WIN : 0800-1730 Outside these SKED, PPR from AD operator on the last working day before 1400. TEL : 03 28 48 48 40 - FAX : 03 28 48 48 99 (ATC manager). TEL : 03 28 48 48 80 - FAX : 03 28 42 09 39 (TWR).
8	Avitaillement / <i>Fueling</i>		
9	Services de manutention / <i>Handling</i>		
10	Sûreté / <i>Safety</i>		
11	Dégivrage / <i>De-icing</i>		
12	Observations / <i>Remarks</i>		

**AD 2 LFQT.4 Services d'escale et d'assistance Handling services and facilities**

1	Moyens de manutention de fret <i>Cargo handling facilities</i>		
2	Types de carburants et lubrifiants <i>Fuel and oil types</i>	Carburants 100LL - JET A1 : paiement carte TOTAL.	Fuel 100LL - JET A1 : TOTAL card payment.
3	Moyens et capacités d'avitaillement <i>Fueling facilities and capacities</i>		
4	Moyens de dégivrage / <i>De-icing facilities</i>		
5	Hangar pour aéronefs de passage <i>Hangar space for visiting aircraft</i>	Possible PN	
6	Réparations pour aéronefs de passage <i>Repair facilities for visiting aircraft</i>	Possible pour mono et bimoteurs. Atelier AFM - TEL : 03 28 49 55 52.	Possible for single and twin-engined planes. Atelier AFM - TEL : 03 28 49 55 52.
7	Observations / <i>Remarks</i>		

**AD 2 LFQT.5 Services aux passagers Passenger facilities**

1	Hôtels	Hôtel à proximité	Hotel in the vicinity
2	Restaurants	Restaurant sur AD	Restaurant at AD
3	Moyens de transport / <i>Transportation facilities</i>		
4	Services médicaux / <i>Medical facilities</i>		
5	Services bancaires et postaux <i>Bank and Post Office</i>		
6	Office de tourisme / <i>Tourist office</i>		
7	Observations / <i>Remarks</i>		

**AD 2 LFQT.6 Services de sauvetage et de lutte contre l'incendie Rescue and fire fighting services**

1	Niveau RFFS de l'AD <i>AD level for fire fighting</i>	2	
2	Moyens de sauvetage / <i>Rescue equipment</i>		
3	Moyens d'enlèvement des aéronefs accidentés <i>Capability for removal of disabled aircraft</i>		
4	Observations / <i>Remarks</i>	Niveau 2 : - ETE : LUN-SAM 0700-1800 - HIV : LUN-SAM 0800-1730 Niveau 1 en dehors de ces HOR et JF.	Level 2 : - SUM : MON-SAT 0700-1800 - WIN : MON-SAT 0800-1730 Level 1 outside these SKED and public HOL.

**AD 2 LFQT.7 Disponibilité saisonnière, déneigement Seasonal availability, clearing**

1	Type d'équipements / <i>Type of clearing equipment</i>	
2	Priorités de dégagement / <i>Clearance priority</i>	
3	Observations / <i>Remarks</i>	

**AD 2 LFQT.8 Aires de trafic, TWY et emplacements de vérification Aprons, TWY and check locations**

1	Revêtement de l'aire de trafic / <i>Apron surface</i> Résistance de l'aire de trafic / <i>Apron strength</i>	Revêtue	Paved
2	Largeur TWY / <i>TWY width</i> Revêtement des TWY / <i>TWY surface</i> Résistance des TWY / <i>TWY strength</i>		
3	Emplacement des ACL / <i>ACL location</i> Altitude des ACL / <i>ACL elevation</i>		
4	Points de vérification VOR / <i>VOR checkpoints</i>		
5	Points de vérification INS / <i>INS checkpoints</i>		
6	Observations / <i>Remarks</i>		

**AD 2 LFQT.9 Guidage et contrôle des mouvements à la surface, balisage / Surface movement guidance and control system, marking**

1	ID postes de stationnement <i>Aircraft stands ID signs</i> Lignes de guidage TWY / <i>TWY guide lines</i> Systèmes de guidage pour l'accostage des aéronefs <i>Visual docking/parking guidance system</i>	
2	Marquage RWY et TWY / <i>RWY and TWY marking</i> Balisage RWY et TWY / <i>RWY and TWY lighting</i>	Voir/see AD 2 LFQT .14/15
3	Barres d'arrêt / <i>Stop bars</i>	
4	Observations / <i>Remarks</i>	

**AD 2 LFQT.10 Obstacles aux abords de l'aérodrome Aerodrome obstacles**

Voir carte d'aérodrome OACI et cartes d'obstacles / <i>See aerodrome ICAO chart and obstacle charts</i>
---

## AD 2 LFQT.11

Renseignements météorologiques *Meteorological information*

1	Centre MET associé / <i>Associated MET Office</i>	LILLE
2	Horaires de service / <i>Hours of service</i>	voir/see AD 2 LFQT .3
	Centre MET hors HOR / <i>MET Office outside HOR</i>	
3	Centre MET responsable des TAF <i>Office in charge of TAF</i>	
	Période de validité / <i>Validity period</i>	
4	Type de prévision d'atterrissage <i>Type of landing forecast</i>	
	Périodicité / <i>Interval of issuance</i>	
5	Briefing, consultation	T
6	Documentation de vol / <i>Flight documentation</i>	C-PL
	Langue utilisée / <i>Language used</i>	FR
7	Cartes, autres informations <i>Charts, other information</i>	
8	Équipement complémentaire <i>Supplementary equipment</i>	AEROWEB PRO
9	Organismes ATS desservis / <i>ATS units served</i>	IWR
10	Informations complémentaires <i>Additional information</i>	TEL MET (IFR) : 03 62 72 52 25

**AD 2 LFQT.12** **Caractéristiques physiques des pistes Runway physical characteristics**

RWY ID	Orientation Geo (MAG)	Dimensions RWY	PCN	Surface	Position GEO THR (DTHR)	ALT	SWY CWY	Bande Strip
04	037 (037)	1840 x 30	17 F/C/W/T	revêtement / paved	50°36'42.60"N 002°38'03.66"E ( 50°36'44.11"N 002°38'05.48"E )	THR: 60 ft DTHR : 60 ft		
22	217 (217)	1840 x 30	17 F/C/W/T	revêtement / paved	50°37'29.83"N 002°39'00.56"E	THR: 60 ft		
04R	037 (037)	1000 x 80		non revêtement / not paved	50°37'15.26"N 002°38'52.66"E	THR: 58 ft		
22L	217 (217)	1000 x 80		non revêtement / not paved	50°37'40.77"N 002°39'23.40"E	THR: 58 ft		

**AD 2 LFQT.13** **Distances déclarées Declared distances**

RWY ID	TORA	TODA	ASDA	LDA	Observations Remarks
04	1840	1840	1840	1780	
22	1720	1780	1720	1720	Distances déclarées utilisables: TORA, TODA, ASDA et LDA RWY 22 réduites en raison de la présence du shelter du LOC 22 non franchissable à 180 m de l'extrémité de piste. Usable declared distances : TORA, TODA, ASDA and LDA RWY 22 reduced due to the infrangible shelter of LOC 22 at 180 m from RWY end.
04R	1000	1000	1000		
22L	1000	1000	1000		

**AD 2 LFQT.14** **Balises d'approche et de piste Approach and runway lighting**

RWY ID	APCH	THR couleur colour	PAPI/VASIS	MEHT	TDZ Longueur Length	Balise axiale Centerline LGT			
						Longueur Length	Espacement Spacing	Couleur Colour	Intensité Intensity
04		G	PAPI 3.5 ° 6.1 %	45 ft					
22	- 420 m - LIH	G	PAPI 3.5 ° 6.1 %	65 ft					
RWY ID	Balise latérale Edge lighting				Extrémité RWY end		SWY		
	Longueur Length	Espacement Spacing	Couleur Colour	Intensité Intensity	Couleur Colour	Longueur Length	Couleur Colour		
04	1840 m	60 m	W	LIH	R				
22	1840 m	60 m	W	LIH	R				

**AD 2 LFQT.15** **Autres balisages, système d'alimentation de secours Other lighting, secondary power supply**

1	ABN IBN	
2	Té d'atterrissage / LDI Anémomètre / Anemometer	
3	Balise axiale TWY / TWY centre line lighting Balise latérale TWY / TWY edge lighting	
4	Alimentation de secours / Secondary power unit Temps de commutation / Switch-over time	
5	Observations / Remarks	

**AD 2 LFQT.16** **Aire de poser pour hélicoptères Helicopter landing area**

1	Description	
---	-------------	--

**AD 2 LFQT.17** **Espaces ATS ATS airspaces**

Identification et limites latérales Identification and lateral limits	Classe Class	Limites verticales Vertical limits	Service / Service Indicatif d'appel (langue) Call-sign (language)	Observations Remarks
CTR MERVILLE  50°47'22"N , 002°34'59"E - 50°39'30"N , 002°50'55"E - 50°33'40"N , 002°43'42"E - 50°28'05"N , 002°36'52"E - 50°35'44"N , 002°21'23"E - 50°47'22"N , 002°34'59"E	D	2000ft AMSL ----- SFC	TWR  MERVILLE Tour (FR) MERVILLE Tower (EN)	ETE : LUN-SAM : 0700-1800 Excepté JF HIV : LUN-SAM : 0800-1730 Excepté JF En dehors de ces horaires, PPR le dernier jour ouvrable avant 1400 (ETE - 1 HR). SUM : MON-SAT : 0700-1800 Except HOL WIN : MON-SAT : 0800-1730 Except HOL Outside these SKED, PPR last working day before 1400 (SUM -1 HR).

## AD 2 LFQT.18

Moyens de radiocommunication ATS *ATS radiocommunication facilities*

Service	Indicatif d'appel (langue) <i>Call-sign (language)</i>	FREQ	HOR	Observations <i>Remarks</i>
TWR	MERVILLE Sol (FR) MERVILLE Ground (EN)	121.680 MHz	HO	
TWR	MERVILLE Tour (FR) MERVILLE Tower (EN)	119.075 MHz	HO	
VDF	MERVILLE Gonio (FR) MERVILLE Homer (EN)	119.075 MHz	HO	
ATIS	MERVILLE Information (FR) MERVILLE Information (EN)	127.905 MHz	HO	

## AD 2 LFQT.19

Moyens radio de navigation et d'atterrissage *Radio navigation and landing aids*

Type (CAT ILS)	ID	FREQ	HOR	Position GEO	ALT au pied <i>Root ALT</i>	Portée <i>Coverage</i>	RDH (pente) <i>(slope)</i>	Situation <i>Location</i>	
NDB	MRV	404 kHz	H24	50°40'16.8"N 002°42'22.0"E	106 ft	25NM		039°/3,51NM THR 22	
NDB	MVC	327 kHz	H24	50°34'17.6"N 002°35'14.0"E	138 ft	25NM		219°/3,05NM DTHR 04	
LOC 22 (I.E.1)	MER	109.35 MHz	H24	50°36'37.9"N 002°37'58.0"E	71 ft			217°/240 m DTHR04	
GP 22		331.85 MHz		50°37'25.7"N 002°38'47.8"E	58 ft		16.9 m/55 ft (3.5°)	245°/279 m THR 22	
DME 22		CH 30Y		50°37'25.7"N 002°38'47.8"E	100 ft	25NM FL250		245°/279m THR 22	(1)

(1) DME ATT omnidirectionnel

**AD 2 LFQT.20**

**Règlements de circulation locaux *Local traffic regulations***

Roulage interdit hors RWY et TWY

Bande gazonnée réservée aux planeurs pendant leur activité.

**CIRCULATION AU SOL**

Point d'arrêt <<B3-22>> utilisable uniquement sur instruction du contrôle.

Le point d'arrêt pour l'accès au seuil 22 est le << 22-CAT I >>.

Largeur et utilisation taxiway comme suit :

*Taxiing prohibited except on RWY and TWY.*

*Grass strip reserved for gliders during their activity.*

**GROUND TRAFFIC**

*Holding point << B3-22>> usable only on ATC instruction.*

*Holding point <<22-CAT I>> gives access to threshold RWY 22.*

*Width and taxi instructions as follow:*

<b>TWY</b>	<b>Largeur Width</b>	<b>Utilisation Instruction</b>
<b>B1</b>	<b>15 m</b>	Interdite de nuit et par visibilité inférieure à 800 m en l'absence d'organisme ATS. Limitée de nuit et par faible visibilité aux aéronefs d'envergure inférieure ou égale à 24 m.  <i>Prohibited by night and with a visibility below 800 m when ATS is not provided. Restricted to aircraft whose wingspan does not exceed 24 m, by night and with low visibility.</i>
<b>B2</b>	<b>15 m</b>	Interdite de nuit et par visibilité inférieure à 800 m en l'absence d'organisme ATS. Limitée de nuit et par faible visibilité aux aéronefs d'envergure inférieure ou égale à 24 m.  <i>Prohibited by night and with a visibility below 800 m when ATS is not provided. Restricted to aircraft whose wingspan does not exceed 24 m, by night and with low visibility.</i>
<b>B3</b>	<b>15 m</b>	
<b>B4</b>	<b>15 m</b>	Interdite de nuit et par visibilité inférieure à 800 m. Utilisable uniquement pour l'accès à la bande gazonnée.  <i>Prohibited by night and with a visibility below 800 m. Usable only to get to grass strip.</i>
<b>P1</b>	<b>23 m</b>	Interdite de nuit et par visibilité inférieure à 800 m en l'absence d'organisme ATS. Limitée de nuit et par faible visibilité aux aéronefs d'envergure inférieure ou égale à 24 m.  <i>Prohibited by night and with a visibility below 800 m when ATS is not provided. Restricted to aircraft whose wingspan does not exceed 24 m, by night and with low visibility.</i>
<b>P2 P3</b>	<b>23 m</b>	Interdite de nuit et par visibilité inférieure à 800 m en l'absence d'organisme ATS. Limitée de nuit et par faible visibilité aux aéronefs d'envergure inférieure ou égale à 24 m.  <i>Prohibited by night and with a visibility below 800 m when ATS is not provided. Restricted to aircraft whose wingspan does not exceed 24 m, by night and with low visibility.</i>
<b>P4 P5 P6</b>	<b>23 m</b>	
<b>P7 P8</b>	<b>20 m</b>	Interdite de nuit et par visibilité inférieure à 800 m.  <i>Prohibited by night and with a visibility below 800 m.</i>
<b>T5 T6</b>	<b>20 m</b>	Interdite de nuit et par visibilité inférieure à 800 m.  <i>Prohibited by night and with a visibility below 800 m.</i>
<b>T7</b>	<b>7,5 m</b>	Interdite de nuit et par visibilité inférieure à 800 m en l'absence d'organisme ATS. Réservé aux aéronefs basés. Limitée aux aéronefs d'envergure inférieure ou égale à 15 m.  <i>Prohibited by night and with a visibility below 800 m when ATS is not provided. Reserved to home based ACFT. Restricted to aircraft whose wingspan does not exceed 15 m.</i>

## AD 2 LFQT.21

Procédures antibruit *Noise abatement procedures*

## AD 2 LFQT.22

Procédures de vol *Flight procedures*

## AD 2 LFQT.23

Renseignements supplémentaires *Additional information*

## → 23.1 GENERALITES

L'attention des équipages est attirée sur la présence en limite de bande d'un mât MTO (88 ft) et d'un bâtiment (84 ft).

## 23.2 EQUIPEMENT AD

PCL hors HOR ATS sur autorisation de l'exploitant (PPR).

Equipement de surveillance du trafic : Aéroport équipé d'une visualisation radar (voir AD 1.0).

Péril animalier : occasionnel.

## 23.1 GENERAL

*Crews' attention is drawn to the presence of a MTO mast (88 ft) and a building (84 ft) at the strip limit.*

## 23.2 AD EQUIPMENT

*PCL outside ATS SKED with operator's agreement (PPR).*

*Traffic surveillance equipment: AD equipped with a radar display (see AD 1.0).*

*Wildlife strike hazard : random.*

## AD 2 LFQT.24

Cartes relatives à l'aérodrome *Charts related to the aerodrome*

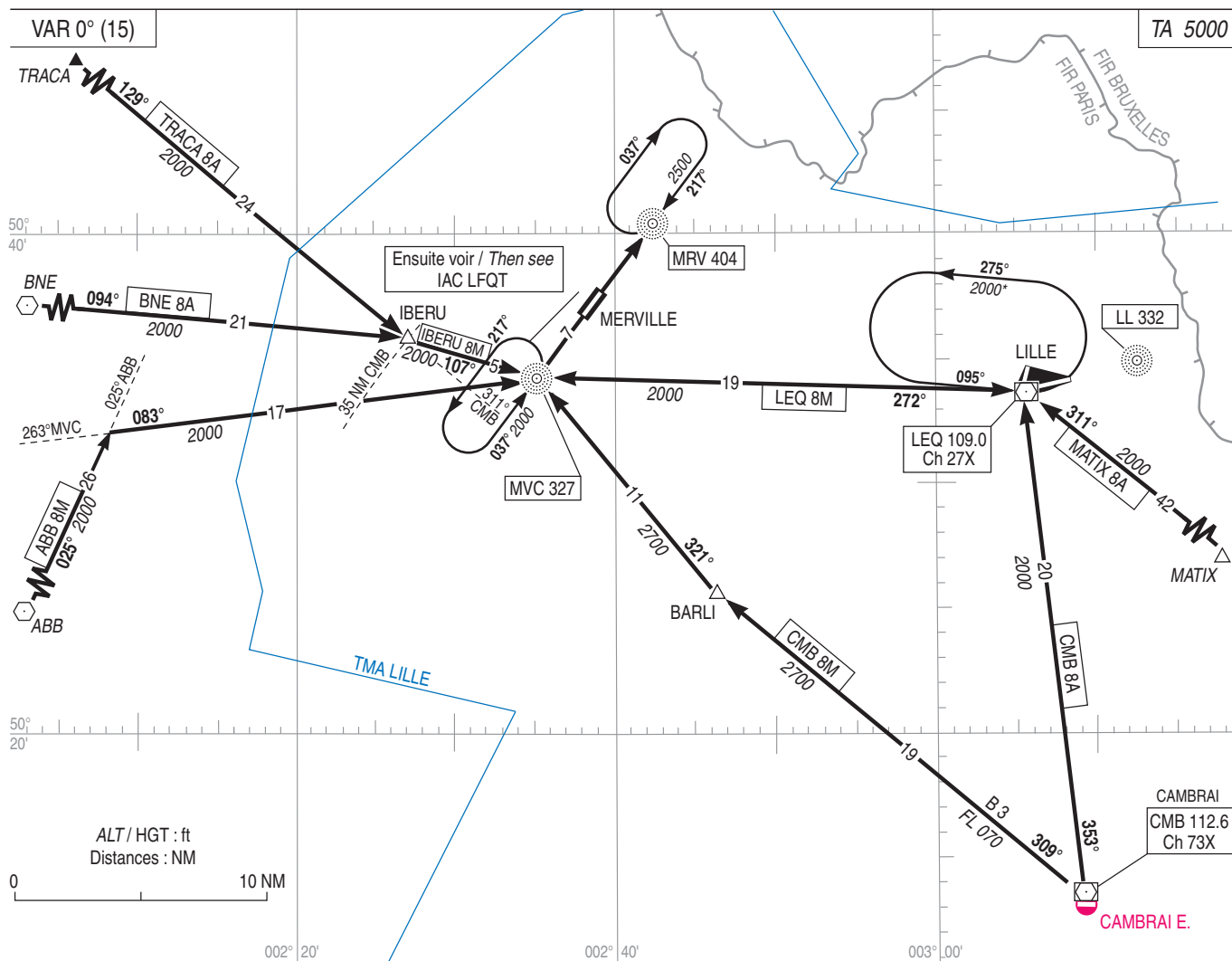
PAGE LAISSEE INTENTIONNELLEMENT VIDE / Page intentionally left blank



**MERVILLE CALONNE  
STAR CONV**

ATIS LILLE : 119.330  
APP LILLE Approche/Approach : 126.475 (1) - 120.275 (2)  
(1) Secteur Est/East sector - (2) Secteur Ouest/West sector

ATIS MERVILLE : 127.905  
TWR MERVILLE Tour/Tower : 119.075  
MERVILLE Sol/Ground : 121.680



**PANNE DE RADIOCOMMUNICATION**

Appliquer la procédure spécifiée dans la Réglementation Nationale.

**PANNE DE RADIOCOMMUNICATION SUIVIE D'UNE API**

Lorsque la seconde tentative est suivie d'une API, remonter vers 3000 suivant les SID CMB 7N ou CMB 7S puis, établi sur le RDL 310° CMB (RM 130°), monter à 5000 vers CMB et rechercher les conditions VMC.

**RADIOCOMMUNICATION FAILURE**

Apply the specified procedure defined in the National Regulation.

**RADIOCOMMUNICATION FAILURE FOLLOWED BY A MISSED APPROACH**

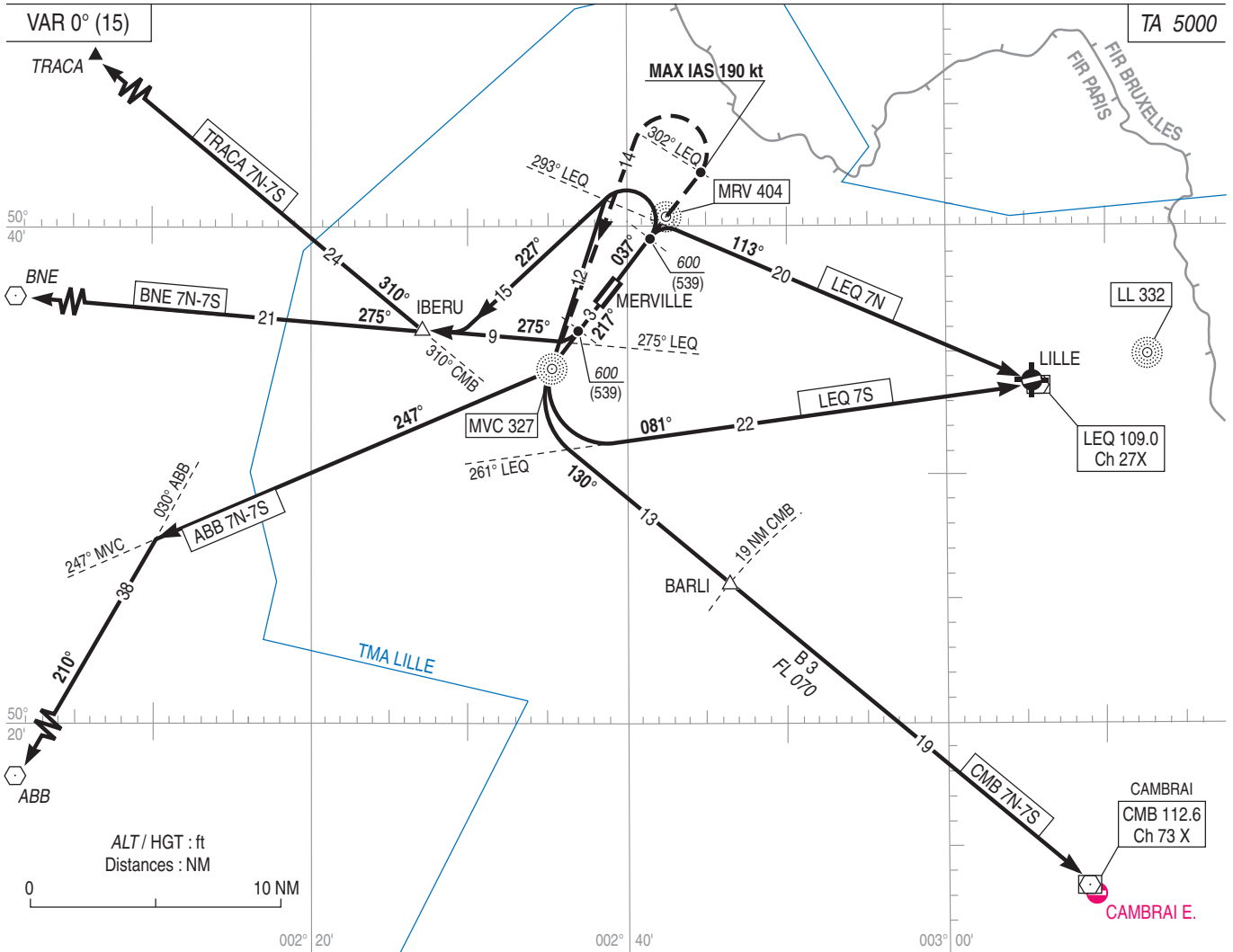
When the second attempt is followed by a new missed APCH, climb to 3000 according to CMB 7N or CMB 7S SID, then established on CMB RDL 310° (MAG track 130°), climb at 5000 towards CMB and seek VMC.

**MERVILLE CALONNE**  
**SID CONV RWY 04-22**  
(Protégés pour / Protected for CAT A, B, C)

ATIS LILLE : 119.330  
APP LILLE Approche/Approach : 126.475 (1) - 120.275 (2)  
(1) Secteur Est/East sector - (2) Secteur Ouest/West sector

ATIS MERVILLE : 127.905  
TWR MERVILLE Tour/Tower : 119.075  
MERVILLE Sol/Ground : 121.680

← Sur clairance particulière  
On special clearance



**MERVILLE CALONNE****SID**

(Protégés pour / Protected for CAT A, B, C)

**1 CONSIGNES GENERALES**

Les itinéraires sont définis pour des ACFT dont les performances de montée permettent d'adopter la pente minimale de 5,5%. Dans le cas contraire, les CDT de bord sont tenus de la signaler dès la demande de mise en route.

**2 DEPARTS OMNIDIRECTIONNELS****RWY 04**

Monter RM 037° jusqu'à 600 (539) puis route directe jusqu'à l'altitude de sécurité en route.

**RWY 22**

Monter à 5 % RM 217° jusqu'à 600 (539) (1), puis route directe en montée jusqu'à l'altitude de sécurité en route.

**3 ITINERAIRES NORMALISES DE DEPARTS****RWY 04**

**TRACA 7N** : Monter RM 037°. A 600 (539), tourner à gauche en montée et suivre RM 227° pour intercepter et suivre RDL 310° CMB (RM 310°) vers TRACA.

**BNE 7N** : Monter RM 037°. A 600 (539), tourner à gauche en montée et suivre RM 227° pour intercepter et suivre RDL 275° LEQ (RM 275°) vers BNE.

**ABB 7N** : Monter RM 037°. A 600 (539), tourner à gauche en montée pour rejoindre MVC. A MVC tourner à droite et suivre QDR 247° MVC (RM 247°) pour intercepter et suivre RDL 030° ABB (RM 210°) vers ABB.

**CMB 7N** : Monter RM 037°. A 600 (539), tourner à gauche en montée pour rejoindre MVC puis intercepter et suivre RDL 310° CMB (RM 130°) vers CMB.

**LEQ 7N** : Monter RM 037°. A 600 (539), tourner à droite pour intercepter et suivre RDL 293° LEQ (RM 113°) vers LEQ.

**Départs ATS**

Pour permettre la séparation entre un aéronef en attente sur MVC et un aéronef au départ, les paramètres suivants sont définis : Monter à 6% RM 037°. Au RDL 302° LEQ, tourner à gauche vers MVC en montée vers 3000 (2939).

**RWY 22**

**TRACA 7S** : Monter RM 217°. A 600 (539) (1), tourner à droite en montée pour rejoindre RDL 275° LEQ (RM 275°) puis intercepter et suivre RDL 310° CMB (RM 310°) vers TRACA.

**BNE 7S** : Monter RM 217°. A 600 (539) (1), tourner à droite en montée pour rejoindre et suivre RDL 275° LEQ (RM 275°) vers BNE.

**ABB 7S** : Monter vers MVC (1). A MVC tourner à droite et suivre QDR 247° MVC (RM 247°) pour intercepter et suivre RDL 030° ABB (RM 210°) vers ABB.

**CMB 7S** : Monter vers MVC (1) puis intercepter et suivre RDL 310° CMB (RM 130°) vers CMB.

**LEQ 7S** : Monter vers MVC (1) puis suivre RDL 261° LEQ (RM 081°) vers LEQ.

**PANNE DE COM**

- en VMC : faire demi-tour.

- en IMC : poursuivre son vol jusqu'aux limites géographiques de la TMA au dernier FL assigné ou si celui-ci n'est pas compatible avec les obstacles au premier FL de sécurité, puis entreprendre la montée au FL de croisière indiqué dans le PLN en vigueur.

(1) Pente théorique de montée : l'obstacle constitué par les arbres de 130 ft situés à 400 m de la DER et 200 m à droite de l'axe détermine une pente minimale de 5 %. Si abstraction de cet obstacle, la pente théorique de montée est de 3,3 %.

**1 GENERAL INSTRUCTIONS**

*Routings are defined for ACFT with climbing performance permitting to adopt a minimal slope of 5,5%. In the contrary case, ACFT commanders should point out from start engine request.*

**2 MULTIDIRECTIONAL DEPARTURES****RWY 04**

*Climb MAG 037° to 600 (539), then proceed direct route to the en route safety altitude.*

**RWY 22**

*Climb gradient 5 % MAG 217° up to 600 (539) (1), then proceed direct route to the en route safety altitude.*

**3 DEPARTURE STANDARD ROUTES****RWY 04**

**TRACA 7N** : *Climb MAG 037°. At 600 (539), turn left climbing and follow MAG 227° to intercept and follow CMB RDL 310° (MAG 310°) towards TRACA.*

**BNE 7N** : *Climb MAG 037°. At 600 (539), turn left climbing to join and follow MAG 227° to intercept and follow LEQ RDL 275° (MAG 275°) towards BNE.*

**ABB 7N** : *Climb MAG 037°. At 600 (539) turn left climbing to join MVC. At MVC turn right and follow QDR 247° MVC (MAG 247°) to intercept and follow RDL 030° ABB (MAG 210°) towards ABB.*

**CMB 7N** : *Climb MAG 037°. At 600 (539), turn left climbing to join MVC then intercept and follow CMB RDL 310° (MAG 130°) towards CMB.*

**LEQ 7N** : *Climb MAG 037°. At 600 (539), turn right to intercept and follow LEQ RDL 293° (MAG 113°) towards LEQ.*

**ATS departures**

*In order to separate an ACFT holding on MVC and an ACFT departing, the parameters below are defined: Climb 6% MAG 037°. When crossing RDL 302° LEQ, turn left towards MVC climbing up to 3000 (2939).*

**RWY 22**

**TRACA 7S** : *Climb MAG 217°. At 600 (539) (1), turn right climbing to join LEQ RDL 275° (MAG 276°) then intercept and follow CMB RDL 310° (MAG 310°) towards TRACA.*

**BNE 7S** : *Climb MAG 217°. At 600 (539) (1), turn right climbing to join and follow LEQ RDL 275° (MAG 275°) towards BNE.*

**ABB 7S** : *Climb towards MVC (1). At MVC turn right and follow QDR 247° MVC (MAG 247°) to intercept and follow RDL 030° ABB (MAG 210°) towards ABB.*

**CMB 7S** : *Climb towards MVC (1) then intercept and follow CMB RDL 310° (MAG 130°) towards CMB.*

**LEQ 7S** : *Climb towards MVC (1) then intercept LEQ RDL 261° (MAG 081°) towards LEQ.*

**RADIOCOMMUNICATIONS FAILURE**

- if VMC: turn back.

- if IMC: continue the flight until geographical TMA limits at the last notified FL or if this last one is not compatible with obstructions, at the first safe FL, then climb up to cruising FL indicated on the FPL in force.

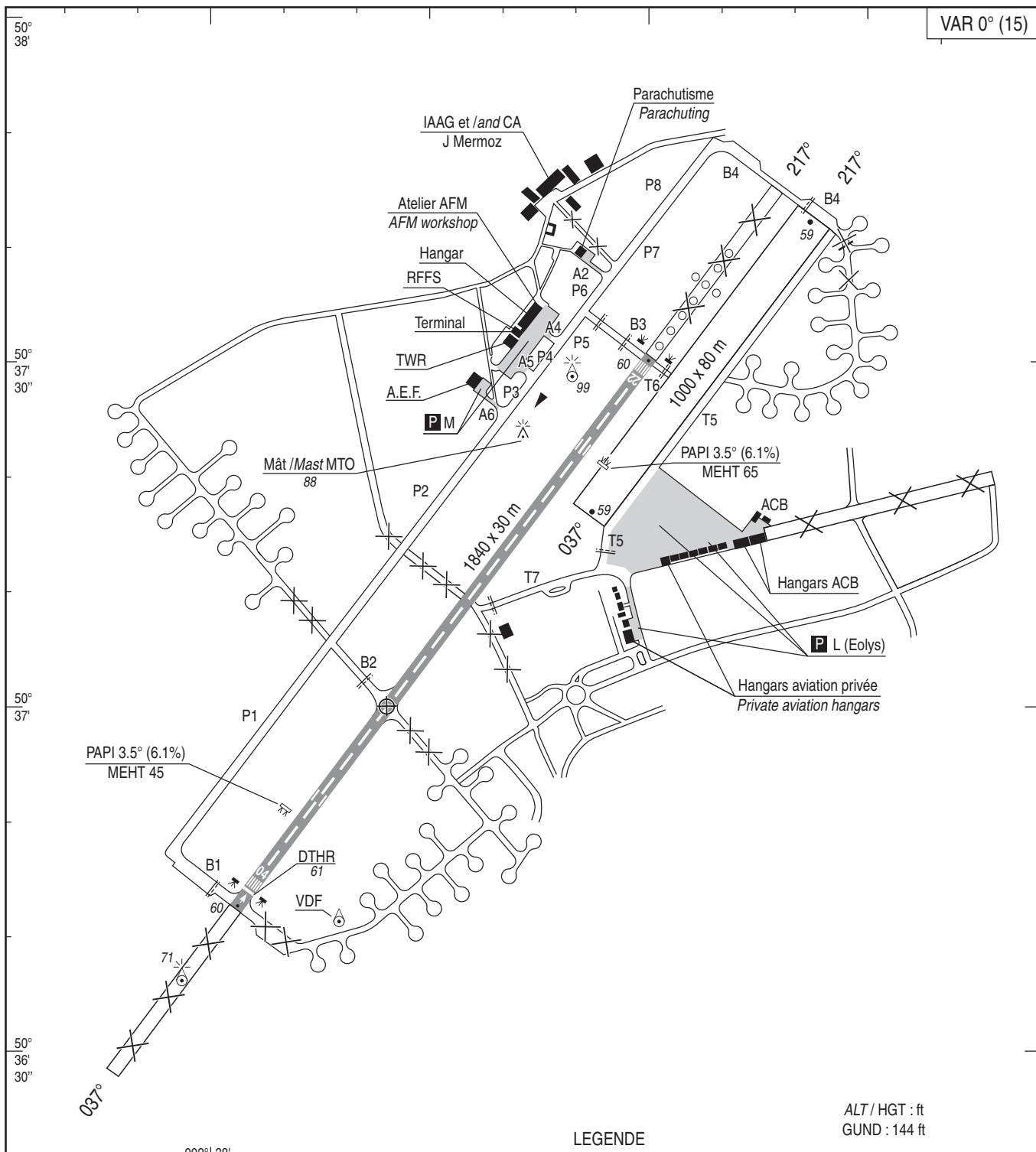
(1) Theoretical climb gradient: trees, 130 ft in height located at 400 m from the DER and 200 m on the right of the axis determines a minimum climb gradient of 5 %. If the trees are not taken into account, the theoretical climb gradient is 3,3 %.

**CARTE D'AERODROME**

Aerodrome chart

ATIS : 127.905 ☎ 03 28 48 35 50  
GND (Sol) : 121.680  
TWR : 119.075

**MERVILLE CALONNE**  
50 37 00 N - 002 38 24 E  
ALT AD : 61 (3 hPa)



COORDONNEES SEUILS / THR coordinates		
TYPE	LATITUDE	LONGITUDE
THR 04	50° 36' 42.60" N	002° 38' 03.66" E
DTHR 04	50° 36' 44.11" N	002° 38' 05.48" E
THR 22	50° 37' 29.83" N	002° 39' 00.56" E

**LEGENDE**

--- Point d'arrêt / Holding point

■ Aire de trafic / Apron

ALT / HGT : ft  
GUND : 144 ft

ECHELLE : 1/15 000

0 50 100 200 300 400 500 m

RWY	BALISAGE / Lighting		TORA (1)	TODA (1)	ASDA (1)	LDA (1)	NATURE Surface	RESIST. Strength	MINIMUM TKOF (RVR : m)			
	APCH	RWY							CAT A	CAT B	CAT C	CAT D
04 22	NIL 420 m LIH	LIL/LIH LIL/LIH	1840 1720	1840 1780	1840 1720	1780 1720	Revêtuée Paved	17 F/C/W/T	400* 400*	400* 400*	400* 400*	- -
(1) Voir/See LFQT AD 2.13									* HN 800 m Absence ATS : HJ 550 m			

DATA

MERVILLE CALONNE

## POINTS / REPERES ESSENTIELS DES PROCEDURES

*Waypoints / Procedures main fixes*

Identification	Coordonnées <i>Coordinates</i>	RNAV	CONV	SID STAR	IAC
→ ABB	REF ENR 4.1		X	X	
→ BNE	REF ENR 4.1		X	X	
→ CMB	REF ENR 4.1		X	X	
→ LEQ	REF ENR 4.1		X	X	X
MRV	REF AD2 LFQT.19		X		X
MVC	REF AD2 LFQT.19		X	X	X
RW04	50°36'44.11"N 002°38'05.48"E	X			X
RW22	50°37'29.83"N 002°39'00.56"E	X			X
ABROM	REF ENR 4.4	X			X
→ BARLI	REF ENR 4.4		X	X	
ELNUX	REF ENR 4.4	X			X
→ IBERU	REF ENR 4.4		X	X	
MAGIP	REF ENR 4.4	X			X
ODENI	REF ENR 4.4	X			X
OKSOK	REF ENR 4.4	X			X
OXUBA	REF ENR 4.4	X			X
PIMIX	REF ENR 4.4	X			X
REVGO	REF ENR 4.4	X			X
SUSON	REF ENR 4.4	X			X
→ TRACA	REF ENR 4.4		X	X	
QT405	50°28'10.9" N 002°32'09.5" E	X			X
QT510	50°33'31.9" N 002°34'14.3" E	X			X
FQT04	50°32'41.4" N 002°33'13.6" E	X			X
FQT22	50°42'35.7" N 002°45'10.0" E	X			X
FAF NDB RWY04	50°32'41.5" N 002°33'13.7" E		X		X
FAF NDB Z RWY22	50°42'36.3" N 002°45'10.9" E		X		X
FAF LOC RWY22	50°42'35.8" N 002°45'10.2" E		X		X
IF NDB RWY04	50°31'12.1" N 002°31'26.5" E		X		X
IF ILS/LOC RWY22	50°43'47.5" N 002°46'37.0" E		X		X
IF NDB Z RWY22	50°43'48.3" N 002°46'38.1" E		X		X

**APPROCHE AUX INSTRUMENTS**

**MERVILLE CALONNE**

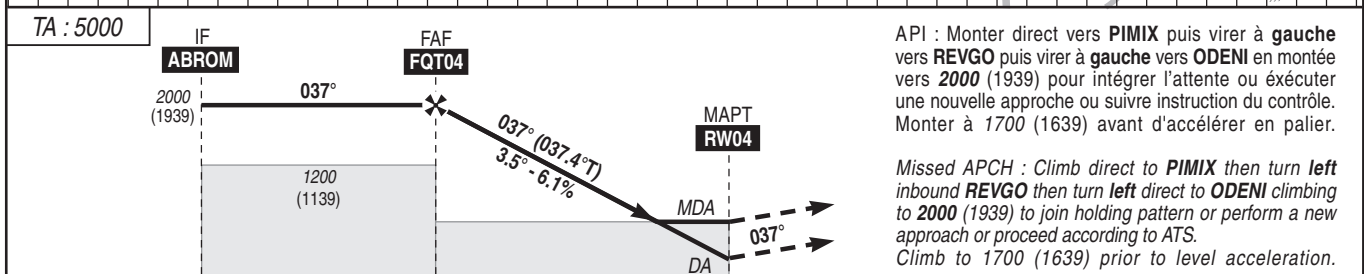
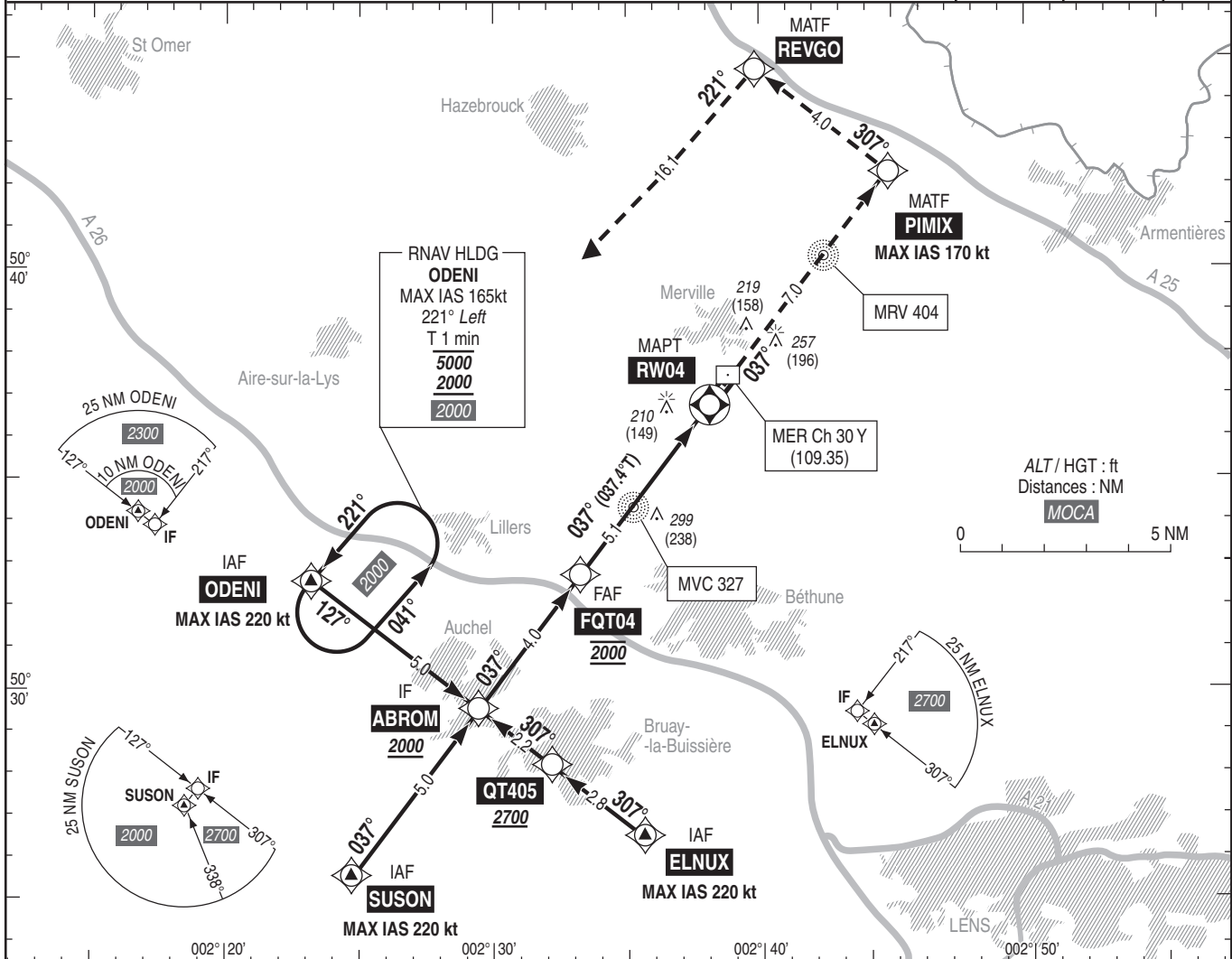
Instrument approach

CAT A B C

ALT AD : 61, DTHR : 61 (3 hPa)

RNP RWY 04

<p><b>ATIS MERVILLE : 127.905</b>  <b>APP : LILLE Approche/Approach 126.475 (1) - 120.275 (2)</b>  <b>TWR : MERVILLE Tour/Tower 119.075</b>                  Absence ATS : <b>A/A FR</b> seulement. Obtenir QNH de LILLE sur ATIS LILLE 119.330 ou LILLE Approche 126.475 (1) - 120.275 (2)  <b>A/A FR only. Obtain LILLE QNH from ATIS LILLE 119.330 or LILLE Approach 126.475 (1) - 120.275 (2)</b>                  (1) Secteur Est/East sector - (2) Secteur Ouest/West sector</p>	<p><b>RNP APCH</b></p>	<p><b>EGNOS</b>  <b>Ch 43210</b>  <b>E04A</b>                  RDH : 50</p>	<p><b>VAR</b>                  0°                  (15)</p>
--	------------------------	---	---



API : Monter direct vers **PIMIX** puis virer à **gauche** vers **REVGO** puis virer à **gauche** vers **ODENI** en montée vers **2000** (1939) pour intégrer l'attente ou exécuter une nouvelle approche ou suivre instruction du contrôle. Monter à **1700** (1639) avant d'accélérer en palier.

Missed APCH : Climb direct to **PIMIX** then turn **left** inbound **REVGO** then turn **left** direct to **ODENI** climbing to **2000** (1939) to join holding pattern or perform a new approach or proceed according to ATS. Climb to **1700** (1639) prior to level acceleration.

MNM AD : distances verticales en pieds, RVR et VIS en mètres / vertical distances in feet, RVR and VIS in metres. REF HGT : ALT DTHR

CAT	LPV			LNAV			MVL / Circling		MVL / Circling absence ATS HJ seulement/only		DIST RW04					
	DA (H)	RVR	OCH	MDA (H)	RVR	OCH	MDA (H)	VIS	MDA (H)	VIS	NM	5	4	3	2	1
A					1500		590 (530)	1500	690 (630)	1500		1965	1595	1225	850	480
B	370 (300)	1400	300	450 (390)	1500	382	600 (540)	1600	700 (640)	1600	(HGT)	(1904)	(1534)	(1164)	(789)	(419)
C					1800		710 (650)	2400	810 (750)	2400						

Observations / Remarks : Panne de guidage GNSS durant l'approche / Loss of GNSS guidance during approach : voir/see AIP ENR 1.5.

FAF - DTHR 04	5.1 NM	70 kt 4 min 22	85 kt 3 min 36	100 kt 3 min 04	115 kt 2 min 40	130 kt 2 min 21	160 kt 1 min 55
VSP (ft/min)		430	520	620	710	800	990

RNP RWY 04

RMK	Leg sequence	Path Terminator	Waypoint Identification	Fly Over	Direction MAG (°)	Direction True (°)	Distance (NM)	Turn direction	MAG VAR 2015 0.1°E			REF NAV AID :-		
									MNM Altitude (FL or AMSL ft)	MAX Altitude (FL or AMSL ft)	MAX IAS (kt)	Vertical angle (°) / TCH (m)	NAV Spec	
	HLDG	-	ODENI	-	-	-	-	-	-	-	-	-	-	-
	INA ODENI	IF	ODENI	-	-	-	-	-	-	220	-	-	-	RNP APCH
		TF	ABROM	-	127	127.3	5.0	-	-	-	-	-	-	RNP APCH
	INA SUSON	IF	SUSON	-	-	-	-	-	-	220	-	-	-	RNP APCH
		TF	ABROM	-	037	037.3	5.0	-	-	-	-	-	-	RNP APCH
	INA ELNUX	IF	ELNUX	-	-	-	-	-	-	220	-	-	-	RNP APCH
		TF	QT405	-	307	307.4	2.8	-	-	-	-	-	-	RNP APCH
		TF	ABROM	-	307	307.4	2.2	-	-	-	-	-	-	RNP APCH
		IF	ABROM	-	-	-	-	-	-	2000	-	-	-	RNP APCH
		TF	FQT04	-	037	037.4	4.0	-	-	2000	2000	-	-	RNP APCH
		TF	RW04	Yes	037	037.4	5.1	-	-	-	-	-3.5 / 15.0	-	RNP APCH
	APCH	TF	PIMIX	-	037	037.5	7.0	-	-	-	170	-	-	RNP APCH
		TF	REVGO	-	307	307.6	4.0	-	-	-	-	-	-	RNP APCH
		TF	ODENI	-	221	221.0	16.1	-	-	2000	-	-	-	RNP APCH



## Input data

Operation Type	0
SBAS Provider	1 (EGNOS)
Airport Identifier	LFQT
Runway	04
Runway Letter	0 (None)
Approach Performance Designator	0
Route Indicator	
Reference Path Data Selector	0
Reference Path Identifier	E04A
LTP/FTP Latitude	503644.1145N
LTP/FTP Longitude	0023805.4775E
LTP/FTP Ellipsoidal Height (metres)	62.2
FPAP Latitude	503729.8255N
Delta FPAP Latitude (seconds)	45.7110
FPAP Longitude	0023900.5650E
Delta FPAP Longitude (seconds)	55.0875
Threshold Crossing Height	15.0
TCH Units Selector	1 (meters)
Glidepath Angle (degrees)	3.50
Course Width (metres)	105.00
Length Offset (metres)	0
HAL (metres)	40.0
VAL (metres)	50.0

## Output data

Data Block	10 14 11 06 0C 04 00 00 01 34 30 05 A5 6D B8 15 4B 79 21 01 6E 16 1E 65 01 5F AE 01 2C 81 5E 01 64 00 C8 FA 11 49 3E 27
Calculated CRC Value	11493E27

## Required Additional Data

ICAO Code	LF
LTP/FTP Orthometric Height (metres)	18.5



**APPROCHE AUX INSTRUMENTS**

**MERVILLE CALONNE**

Instrument approach

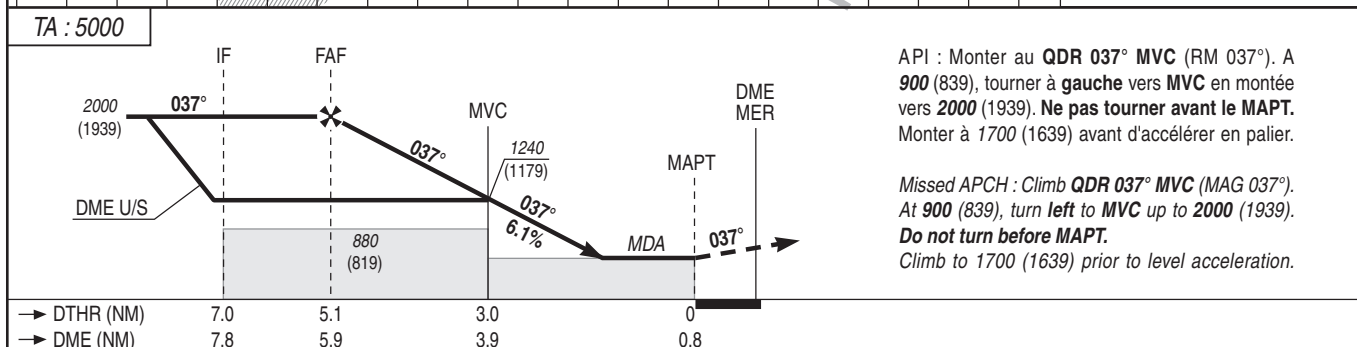
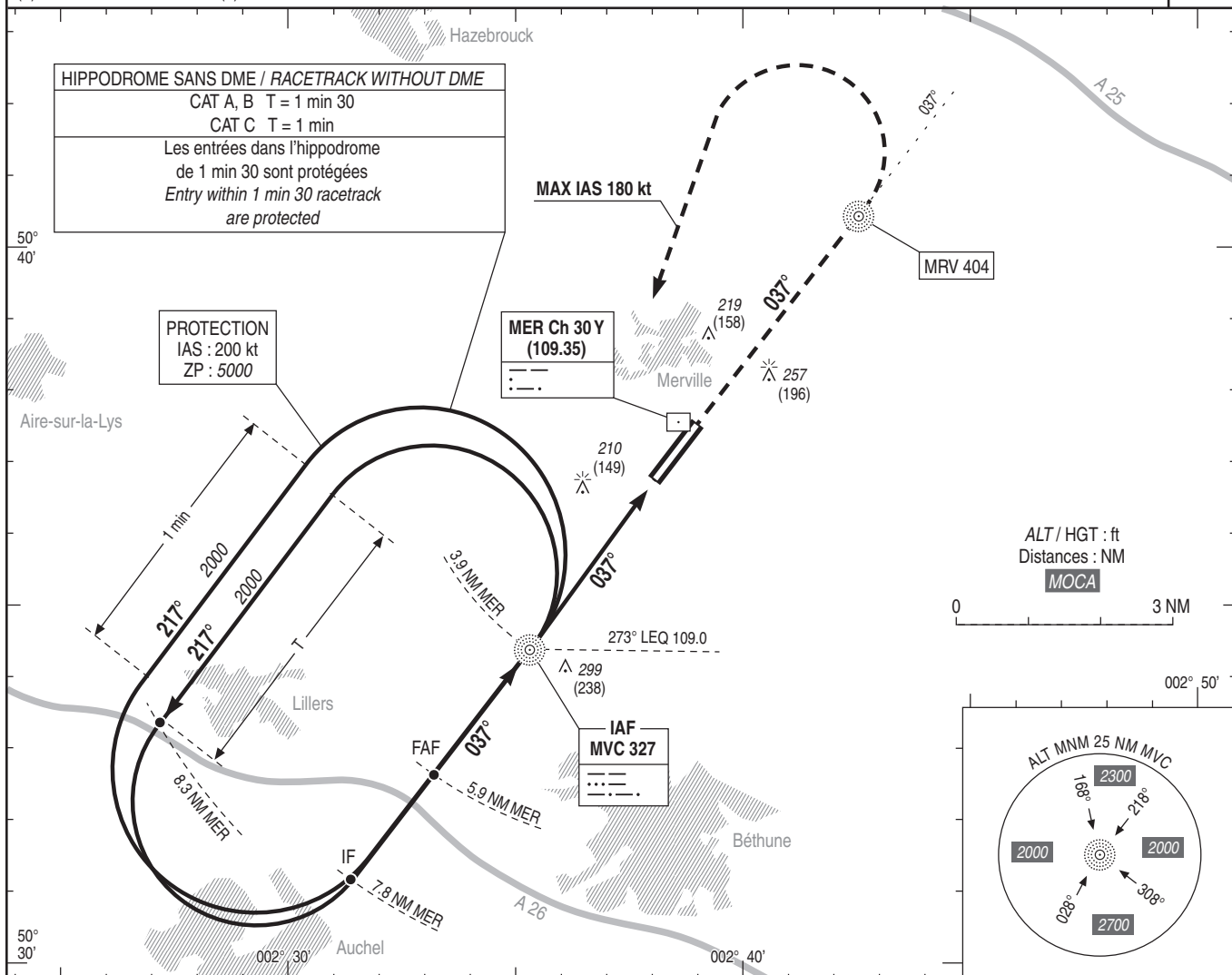
CAT A B C

ALT AD : 61 (3 hPa), DTHR : 61

NDB RWY 04

ATIS MERVILLE : 127.905  
 APP : LILLE Approche/Approach 126.475 (1) - 120.275 (2)  
 TWR : MERVILLE Tour/Tower 119.075  
 Absence ATS : A/A FR seulement. Obtenir QNH de LILLE sur ATIS LILLE 119.330 ou LILLE Approche 126.475 (1) - 120.275 (2)  
 A/A FR only. Obtain LILLE QNH from ATIS LILLE 119.330 or LILLE Approach 126.475 (1) - 120.275 (2)  
 (1) Secteur Est/East sector - (2) Secteur Ouest/West sector

VAR  
0°  
(15)



MNM AD : distances verticales en pieds, RVR et VIS en mètres / vertical distances in feet, RVR and VIS in metres. REF HGT : ALT AD

CAT	NDB			MVL / Circling		MVL / Circling absence ATS HJ seulement/only		DME MER						
	MDA (H)	RVR	OCH	MDA (H)	VIS	MDA (H)	VIS	NM	ALT (HGT)	5	4	3	2	
A		1500		590 (530)	1500	690 (630)	1500		1660 (1599)		1290 (1229)		920 (859)	
B	460 (400)	1500	394	600 (540)	1600	700 (640)	1600						550 (489)	
C		1800		710 (650)	2400	810 (750)	2400							

NDB - MAPT/DTHR	3.0 NM	70 kt	85 kt	100 kt	115 kt	130 kt	145 kt	160 kt
VSP (ft/min)		435	525	620	710	805	895	990

**APPROCHE AUX INSTRUMENTS**

**MERVILLE CALONNE**

Instrument approach

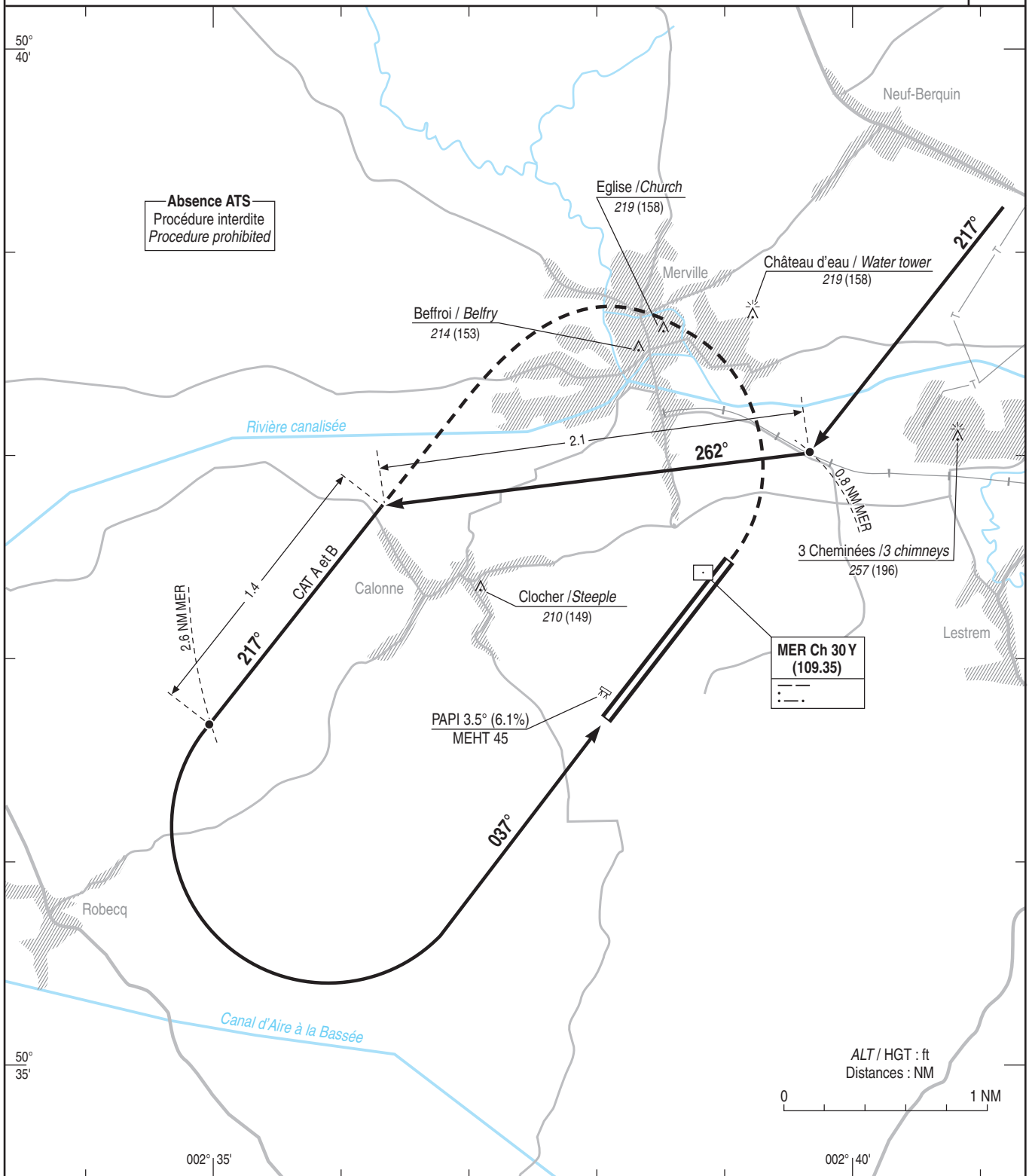
CAT A B

ALT AD : 61 (3 hPa), DTHR : 61

VPT RWY 04

VAR  
0°  
(15)

ATIS MERVILLE : 127.905  
APP : LILLE Approche/Approach 126.475 (1) - 120.275 (2)  
TWR : MERVILLE Tour/Tower 119.075  
(1) Secteur Est/East sector - (2) Secteur Ouest/West sector



MNM AD : distances verticales en pieds, VIS en mètres / vertical distances in feet, VIS in metres.

REF HGT : ALT AD

CAT	VPT (1)	
	ILS et /and LOC	
	MDA (H)	VIS
A	530 (460)	1500
B	570 (500)	1600

Observations / Remarks : (1) HJ seulement / only.

**APPROCHE AUX INSTRUMENTS**

**MERVILLE CALONNE**

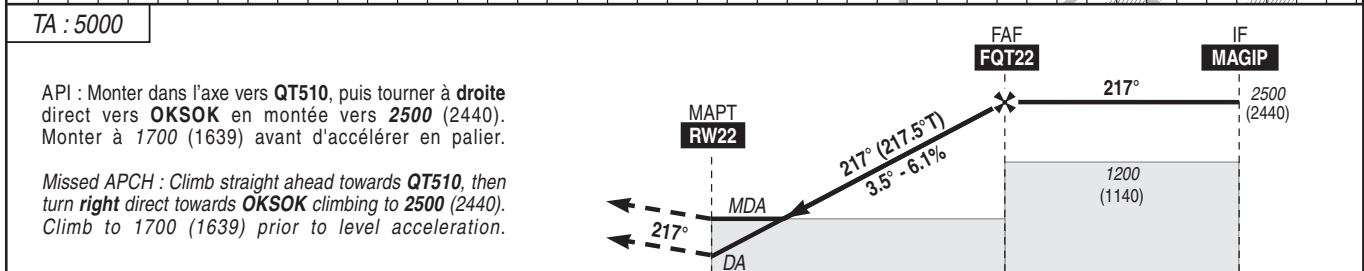
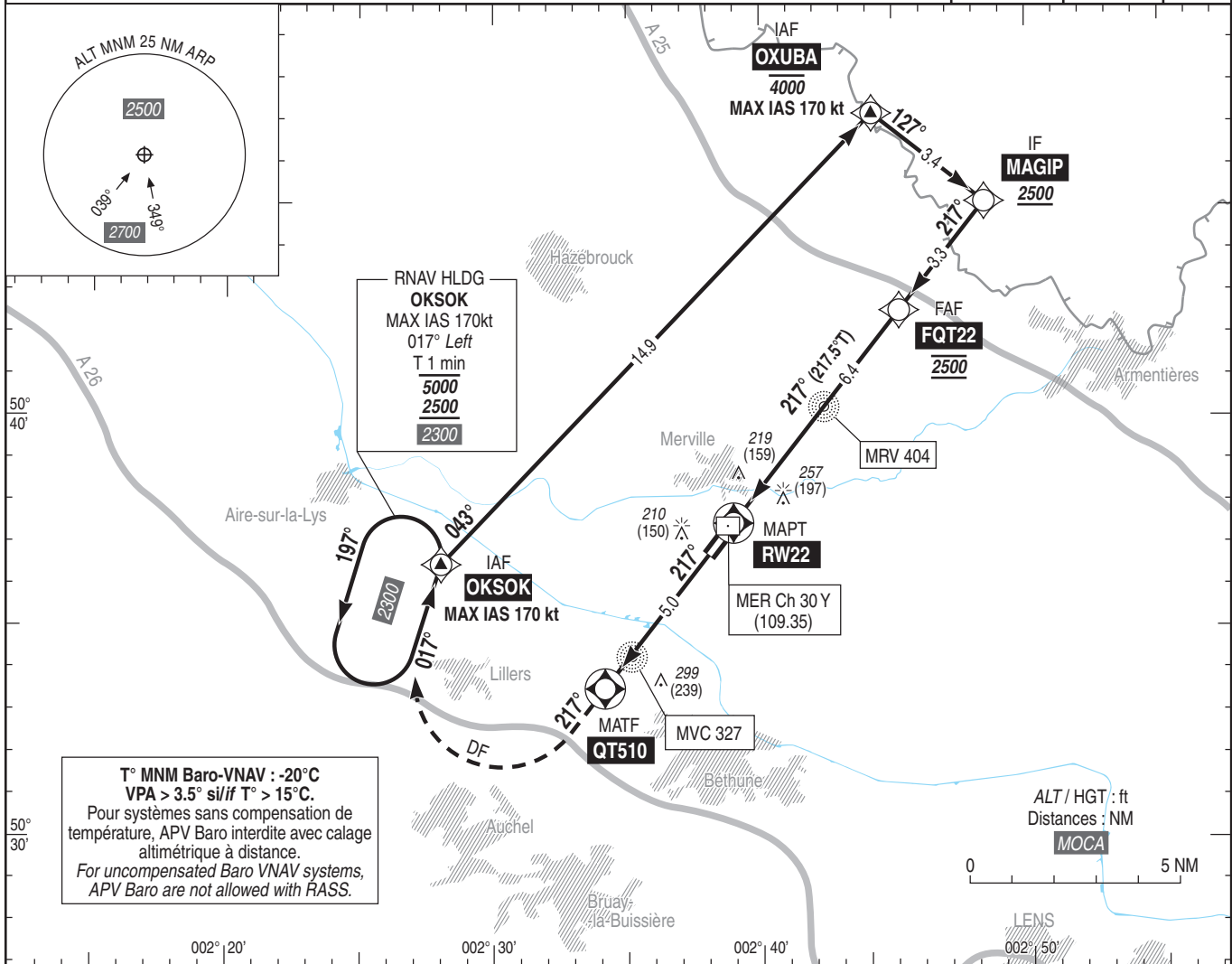
Instrument approach

CAT A B

ALT AD : 61, THR : 60 (3 hPa)

RNP RWY 22

<p><b>ATIS MERVILLE</b> : 127.905  <b>APP</b> : LILLE Approche/Approach 126.475 (1) - 120.275 (2)  <b>TWR</b> : MERVILLE Tour/Tower 119.075                  Absence ATS : <b>A/A</b> FR seulement. Obtenir QNH de LILLE sur ATIS LILLE 119.330 ou LILLE Approche 126.475 (1) - 120.275 (2)  <b>A/A</b> FR only. Obtain LILLE QNH from ATIS LILLE 119.330 or LILLE Approach 126.475 (1) - 120.275 (2)                  (1) Secteur Est/East sector - (2) Secteur Ouest/West sector</p>	<b>RNP APCH</b>	<p><b>EGNOS</b>  <b>Ch 70899</b>  <b>E22A</b>                  RDH : 50</p>	<p><b>VAR</b>                  0°                  (15)</p>
--	-----------------	---	---



THR ← (NM) 0 6.4 9.7

MNM AD : distances verticales en pieds, RVR et VIS en mètres / vertical distances in feet, RVR and VIS in metres. REF HGT : ALT THR

CAT	LPV			LNAV-VNAV			LNAV			MVL / Circling		MVL / Circling absence ATS HJ seulement/only		DIST RW22
	DA (H)	RVR	OCH	DA (H)	RVR	OCH	MDA (H)	VIS	OCH	MDA (H)	VIS	MDA (H)	VIS	
A	310 (250)	800	212	390 (330)	1100	330	500 (440)	1600	440	590 (530)	1500	690 (630)	1500	NM 1 2 3 4 5 6 ALT 480 850 1220 1600 1970 2340 (HGT) (420) (790) (1160) (1540) (1910) (2280)
B	310 (250)	800	227	410 (350)	1200	345	500 (440)	1600	440	600 (540)	1600	700 (640)	1600	

Observations / Remarks : Panne de guidage GNSS durant l'approche / Loss of GNSS guidance during approach : voir/see AIP ENR 1.5.

FAF - THR 22	6.4 NM	70 kt	85 kt	100 kt	115 kt	130 kt	160 kt
VSP (ft/min)		430	530	620	710	810	990
		5 min 31	4 min 32	3 min 52	3 min 21	2 min 58	2 min 25

RNP RWY 22														
RMK	Leg sequence	Path Terminator	Waypoint Identification	Fly Over	Direction MAG (°)	Direction True (°)	Distance (NIM)	Turn direction	MAG VAR 2015 0.1°E			REF NAV AID :-		
									MINM Altitude (FL or AMSL ft)	MAX Altitude (FL or AMSL ft)	MAX IAS (kt)	Vertical angle (°) / TCH (m)	NAV Spec	
	HLDG	-	OKSOK	-	-	-	-	-	-	-	-	-	-	-
	INA OKSOK	IF	OKSOK	-	-	-	-	-	-	170	-	-	-	RNP APCH
		TF	OXUBA	-	043	043.2	14.9	-	-	4000	-	-	-	RNP APCH
		TF	MAGIP	-	127	127.5	3.4	-	-	2500	-	-	-	RNP APCH
	INA OXUBA	IF	OXUBA	-	-	-	-	-	-	4000	-	-	-	RNP APCH
		TF	MAGIP	-	127	127.5	3.4	-	-	2500	-	-	-	RNP APCH
		IF	MAGIP	-	-	-	-	-	-	2500	-	-	-	RNP APCH
	APCH	TF	FQT22	-	217	217.6	3.3	-	-	2500	-	-	-	RNP APCH
		TF	RW22	Yes	217	217.5	6.4	-	-	-	-	-3.5 / 15.0	-	RNP APCH
		TF	QT510	Yes	217	217.5	5.0	-	-	-	-	-	-	RNP APCH
		DF	OKSOK	-	-	-	-	R	-	2500	-	-	-	RNP APCH



Input data

Operation Type	0
SBAS Provider	1 (EGNOS)
Airport Identifier	LFQT
Runway	22
Runway Letter	0 (None)
Approach Performance Designator	0
Route Indicator	
Reference Path Data Selector	0
Reference Path Identifier	E22A
LTP/FTP Latitude	503729.8310N
LTP/FTP Longitude	0023900.5620E
LTP/FTP Ellipsoidal Height (metres)	62.0
FPAP Latitude	503642.5990N
Delta FPAP Latitude (seconds)	-47.2320
FPAP Longitude	0023803.6600E
Delta FPAP Longitude (seconds)	-56.9020
Threshold Crossing Height	15.0
TCH Units Selector	1 (meters)
Glidepath Angle (degrees)	3.50
Course Width (metres)	105.00
Length Offset (metres)	0
HAL (metres)	40.0
VAL (metres)	50.0

Output data

Data Block	10 14 11 06 0C 16 00 00 01 32 32 05 CE D2 B9 15 A4 27 23 01 6C 16 00 8F FE 74 43 FE 2C 81 5E 01 64 00 C8 FA 70 4C C9 CB
Calculated CRC Value	704CC9CB

Required Additional Data

ICAO Code	LF
LTP/FTP Orthometric Height (metres)	18.3

**APPROCHE AUX INSTRUMENTS**

**MERVILLE CALONNE**

Instrument approach

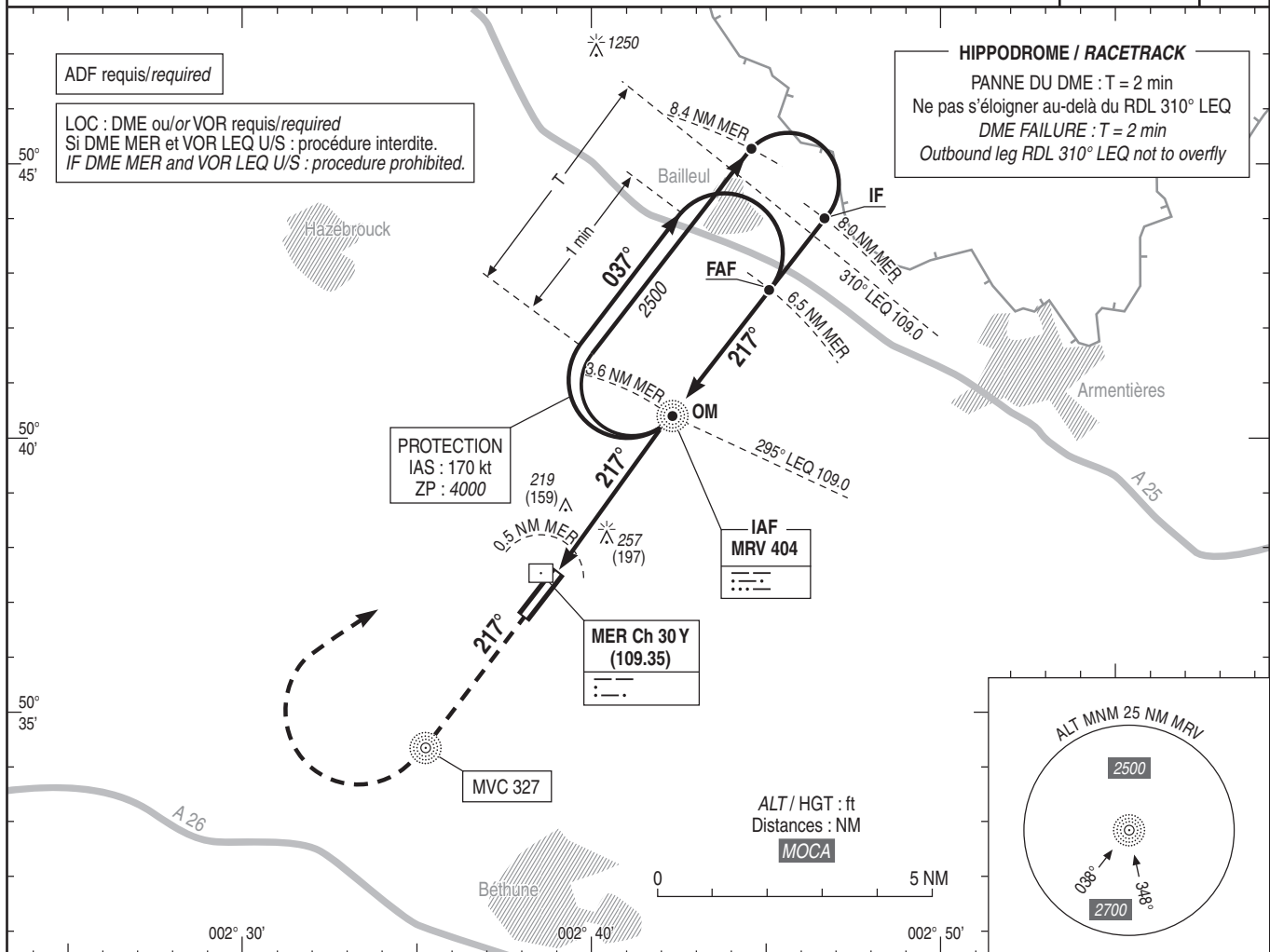
CAT A B

ILS ou/ou LOC RWY 22

ALT AD : 61 THR : 60 (3 hPa)

ATIS MERVILLE : 127.905  
 APP : LILLE Approche/Approach 126.475 (1) - 120.275 (2)  
 TWR : MERVILLE Tour/Tower 119.075  
 Absence ATS : A/A FR seulement. Obtenir QNH de LILLE sur ATIS LILLE 119.330 ou LILLE Approche 126.475 (1) - 120.275 (2)  
 A/A FR only. Obtain LILLE QNH from ATIS LILLE 119.330 or LILLE Approach 126.475 (1) - 120.275 (2)  
 (1) Secteur Est/East sector - (2) Secteur Ouest/West sector

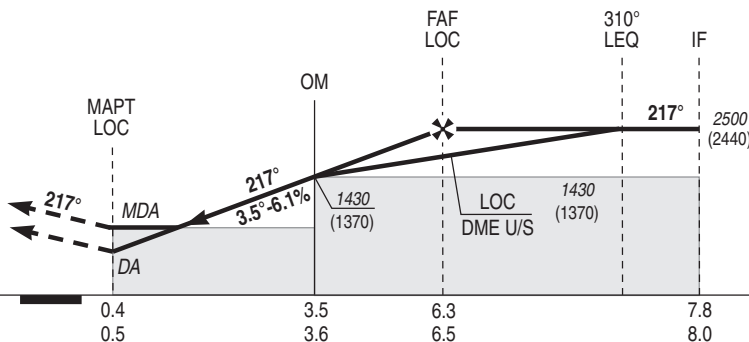
<b>ILS - DME</b>	<b>VAR</b>
<b>MER 109.35</b>	<b>0°</b>
RDH : 53	(15)



TA : 5000

API : Monter au QDR 217° MRV (RM 217°).  
 A 1100 (1040), tourner à droite vers MRV en montée vers 2500 (2440). Ne pas tourner avant le MAPT.  
 Monter à 1700 (1640) avant d'accélérer en palier.

Missed APCH : Climb QDR 217° MRV (MAG 217°).  
 At 1100 (1040), turn right to MRV up to 2500 (2440).  
 Do not turn before MAPT.  
 Climb to 1700 (1640) prior to level acceleration.



THR ← (NM)	0.4	3.5	6.3	7.8
DME ← (NM)	0.5	3.6	6.5	8.0

MNM AD : distances verticales en pieds, RVR et VIS en mètres / vertical distances in feet, RVR and VIS in metres. REF HGT : ALT THR

CAT	ILS			LOC			MVL / Circling		MVL / Circling absence ATS HJ seulement/only		DME MER							
	DA (H)	RVR	OCH	MDA (H)	RVR	OCH	MDA (H)	VIS	MDA (H)	VIS	NM	ALT	2	3	4	5	6	
A	310 (250)	800	176	420 (360)	1200	351	590 (530)	1500	690 (630)	1500								
B			190		1200		600 (540)	1600	700 (640)	1600								
FAF - THR				70 kt			80 kt		90 kt		100 kt		110 kt		120 kt		130 kt	
NDB - MAPT				5 min 24			4 min 44		4 min 12		3 min 47		3 min 26		3 min 09		2 min 55	
VSP (ft/min)				2 min 40			2 min 20		2 min 04		1 min 52		1 min 42		1 min 33		1 min 26	
				435			495		555		620		680		740		805	

**APPROCHE AUX INSTRUMENTS**

**MERVILLE CALONNE**

Instrument approach

CAT A B

ALT AD : 61 (3 hPa), THR : 60

NDB Y RWY 22

VAR  
0°  
(15)

ATIS MERVILLE : 127.905

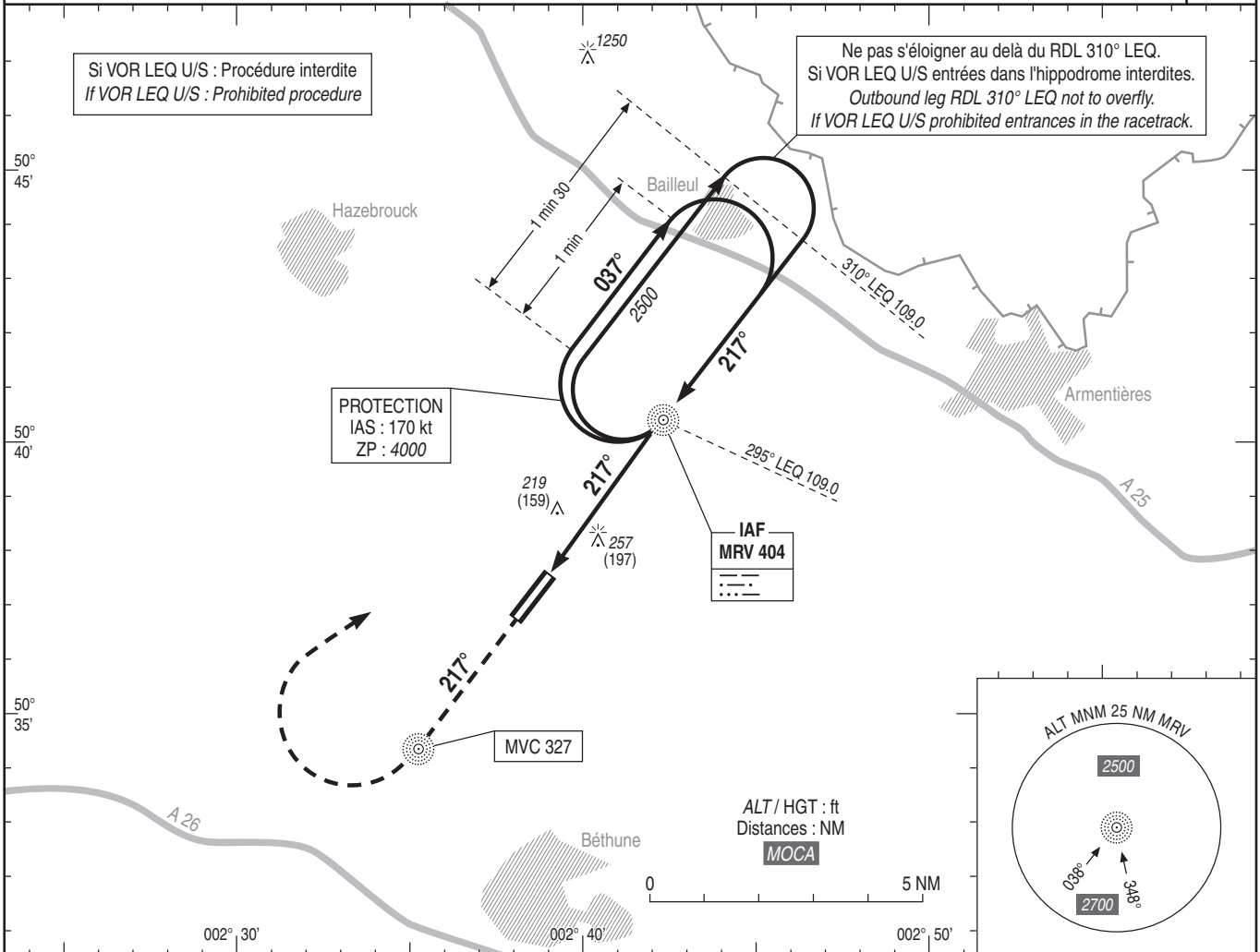
APP : LILLE Approche/Approach 126.475 (1) - 120.275 (2)

TWR : MERVILLE Tour/Tower 119.075 (3)

(3) Absence ATS : **A/A** FR seulement. Obtenir QNH de LILLE sur ATIS LILLE 119.330 ou LILLE Approche 126.475 (1) - 120.275 (2)

**A/A** FR only. Obtain LILLE QNH from ATIS LILLE 119.330 or LILLE Approach 126.475 (1) - 120.275 (2)

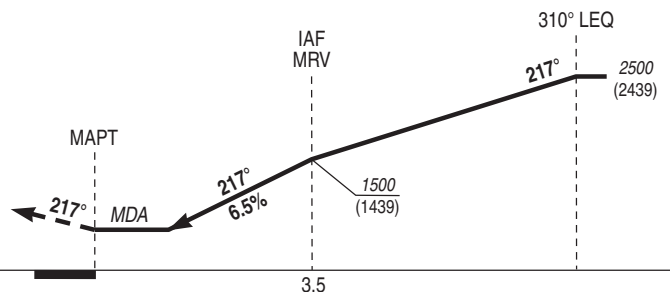
(1) Secteur Est/East sector - (2) Secteur Ouest/West sector



TA : 5000

API : Monter au QDR 217° MRV (RM 217°).  
A 1500 (1439), tourner à **droite** vers MRV en montée vers 2500 (2439). **Ne pas tourner avant le MAPT.**  
Monter à 1700 (1639) avant d'accélérer en palier.

Missed APCH : Climb QDR 217° MRV (MAG 217°).  
At 1500 (1439), turn **right** to MRV up to 2500 (2439).  
**Do not turn before MAPT.**  
Climb up to 1700 (1639) prior to level acceleration.



THR ← (NM)

MNM AD : distances verticales en pieds, RVR et VIS en mètres / vertical distances in feet, RVR and VIS in metres.

REF HGT : ALT AD

CAT	NDBY			MVL/Circling		MVL/Circling absence ATS HJ seulement/only		90 kt 2 min 20	100 kt 2 min 06	110 kt 1 min 55	120 kt 1 min 45	130 kt 1 min 37
	MDA (H)	RVR	OCH	MDA (H)	VIS	MDA (H)	VIS					
A	510 (450)	1500	447	590 (530)	1500	690 (630)	1500					
B	600 (540)			600 (540)	1600	700 (640)	1600					
NDB - MAPT		3.5 NM		70 kt 3 min 00	80 kt 2 min 38	90 kt 2 min 20	100 kt 2 min 06	110 kt 1 min 55	120 kt 1 min 45	130 kt 1 min 37		
VSP (ft/min)				460	525	590	660	725	790	855		



**APPROCHE AUX INSTRUMENTS**

**MERVILLE CALONNE**

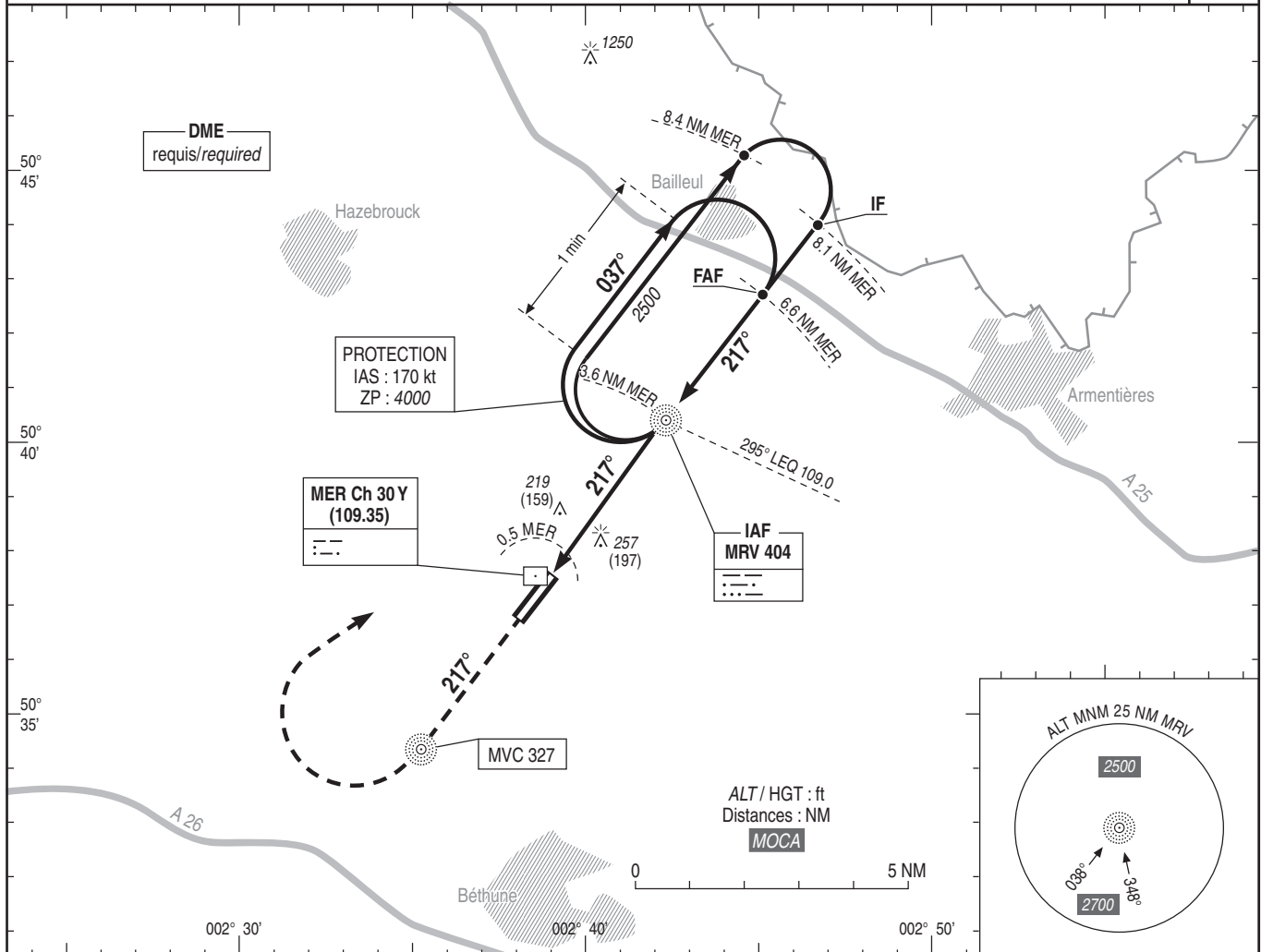
Instrument approach

CAT A B

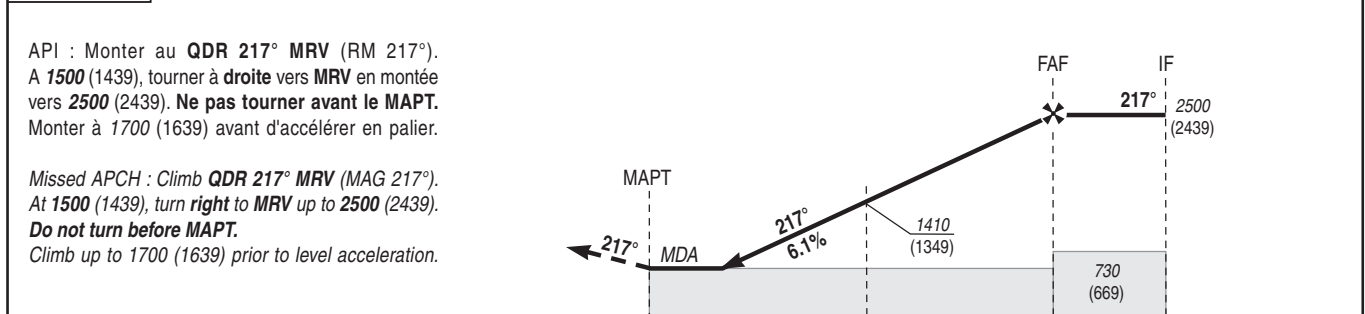
NDB Z RWY 22

ALT AD : 61 (3 hPa), THR : 60

<p>ATIS MERVILLE : 127.905                  APP : LILLE Approche/Approach 126.475 (1) - 120.275 (2)                  TWR : MERVILLE Tour/Tower 119.075 (3)                  (3) Absence ATS : <b>A/A</b> FR seulement. Obtenir QNH de LILLE sur ATIS LILLE 119.330 ou LILLE Approche 126.475 (1) - 120.275 (2)  <b>A/A</b> FR only. Obtain LILLE QNH from ATIS LILLE 119.330 or LILLE Approach 126.475 (1) - 120.275 (2)                  (1) Secteur Est/East sector - (2) Secteur Ouest/West sector</p>	<p>VAR 0° (15)</p>
---	----------------------------



TA : 5000



THR ← (NM)	0.4	3.5	6.5	8.0
DME ← (NM)	0.5	3.6	6.6	8.1

MNM AD : distances verticales en pieds, RVR et VIS en mètres / vertical distances in feet, RVR and VIS in metres. REF HGT : ALT AD

C.A.T	NDB Z			MVL/Circling		MVL/Circling absence ATS HJ seulement/only		DME MER					
	MDA (H)	RVR	OCH	MDA (H)	VIS	MDA (H)	VIS	NM	6	5	4	3	2
A	540 (480)	1500	479	590 (530)	1500	690 (630)	1500	(HGT)	2290 (2229)	1920 (1859)	1550 (1489)	1180 (1119)	800 (739)
B	540 (480)	1500	479	600 (540)	1600	700 (640)	1600						
FAF-THR		6.5 NM		70 kt 5 min 34	80 kt 4 min 53	90 kt 4 min 20	100 kt 3 min 54	110 kt 3 min 33	120 kt 3 min 15	130 kt 3 min 00			