

Horaires sauf indication contraire / Timetables unless otherwise specified
 AIP France : UTC HIV ; HOR ETE : - 1HR / UTC WIN ; SKED SUM : - 1HR
 AIP CAR SAM NAM, AIP PAC-P, AIP PAC-N, AIP RUN: UTC

AD 2 LFBK.1

Indicateur d'emplacement - nom de l'aérodrome *Aerodrome location indicator - name*

LFBK - MONTLUÇON GUERET

AD 2 LFBK.2

Données géographiques et administratives de l'aérodrome *Aerodrome geographical and administrative data*

1	Position GEO ARP Situation de l'ARP / <i>ARP location</i>	46°13'34"N 002°21'46"E
2	Direction, distance de la ville <i>Direction, distance from city</i>	22,5 km SW Montluçon
3	Altitude de référence / <i>Reference elevation</i> Température de référence / <i>Reference temperature</i>	1367 ft
4	Ondulation du géoïde / <i>Geoid undulation</i>	160 ft
5	Déclinaison magnétique / <i>Magnetic variation</i> Année (variation annuelle) / <i>Year (annual change)</i>	1.15°E 2020 (0.17°)
6	Gestionnaire de l'AD / <i>AD administration</i> Adresse / <i>Address</i> Telephone FAX TELEX AFS	CCT DE L'ALLIER 17 cours Jean Jaurès 03000 MOULINS 04 70 35 40 00
7	Type de trafic / <i>Type of traffic</i>	IFR, VFR
8	Observations / <i>Remarks</i>	

AD 2 LFBK.3

Horaires *Operational hours*

1	Gestionnaire de l'AD / <i>AD administration</i>	
2	Douanes et police / <i>Customs and immigration</i>	
3	Services de santé / <i>Health and sanitary</i>	
4	BIA, BRIA / <i>AIS briefing office</i>	BORDEAUX (voir/see GEN)
5	BDP / <i>ARO</i>	
6	Bureau MET / <i>MET briefing office</i>	0500-0200
7	ATS	AFIS : LUN-VEN : 0900 - 1600 SAM, DIM et JF non assurés . TEL : 05 55 65 73 30 Hors HOR publiés : PPR PN 72 HR Adresse : Aérodrome MONTLUÇON GUERET 23170 Lépaud. AFIS : MON-FRI : 0900 - 1600 SAT, SUN and HOL not provided. TEL : 05 55 65 73 30 Outside published SKED : PPR PN 72 HR Address : Aérodrome MONTLUÇON GUERET 23170 Lépaud.
8	Avitaillement / <i>Fueling</i>	H24
9	Services de manutention / <i>Handling</i>	
10	Sûreté / <i>Safety</i>	
11	Dégivrage / <i>De-icing</i>	
12	Observations / <i>Remarks</i>	GRF (Service d'évaluation et de report de l'état de surface de piste) : disponible uniquement si RFFS niveau 2 et AFIS présent. GRF (RWY surface condition assessment and report service) : available only if level 2 RFFS and present AFIS.

AD 2 LFBK.4

Services d'escale et d'assistance *Handling services and facilities*

1	Moyens de manutention de fret <i>Cargo handling facilities</i>	
2	Types de carburants et lubrifiants <i>Fuel and oil types</i>	Carburants : 100 LL Automate par carte TOTAL. Fuel : 100 LL Automatic dispenser by TOTAL card.
3	Moyens et capacités d'avitaillement <i>Fueling facilities and capacities</i>	20.000L
4	Moyens de dégivrage / <i>De-icing facilities</i>	
5	Hangar pour aéronefs de passage <i>Hangar space for visiting aircraft</i>	
6	Réparations pour aéronefs de passage <i>Repair facilities for visiting aircraft</i>	
7	Observations / <i>Remarks</i>	

AD 2 LFBK.5 Services aux passagers Passenger facilities

1	Hôtels	
2	Restaurants	
3	Moyens de transport / <i>Transportation facilities</i>	
4	Services médicaux / <i>Medical facilities</i>	
5	Services bancaires et postaux <i>Bank and Post Office</i>	
6	Office de tourisme / <i>Tourist office</i>	
7	Observations / <i>Remarks</i>	

AD 2 LFBK.6 Services de sauvetage et de lutte contre l'incendie Rescue and fire fighting services

1	Niveau RFFS de l'AD <i>AD level for fire fighting</i>	2
2	Moyens de sauvetage / <i>Rescue equipment</i>	VIP 2.5
3	Moyens d'enlèvement des aéronefs accidentés <i>Capability for removal of disabled aircraft</i>	TEL : 06 89 98 67 06
4	Observations / <i>Remarks</i>	LUN-VEN 0900-1600 : Niveau 2 SAM, DIM et JF : Niveau 1 Ouverture pour vols commerciaux : PPR PN 72 HR. MON-FRI 0900-1600 : Level 2 SAT, SUN and public HOL : Level 1 Opening for commercial flights: PPR PN 72 HR.

AD 2 LFBK.7 Disponibilité saisonnière, déneigement Seasonal availability, clearing

1	Type d'équipements / <i>Type of clearing equipment</i>	
2	Priorités de dégagement / <i>Clearance priority</i>	
3	Observations / <i>Remarks</i>	

AD 2 LFBK.8 Aires de trafic, TWY et emplacements de vérification Aprons, TWY and check locations

1	Revêtement de l'aire de trafic / <i>Apron surface</i>	Souple	Soft
	Résistance de l'aire de trafic / <i>Apron strength</i>	PRKG Nord : 46 F/B/W/T PRKG Sud : 5.7 t MAX	North apron : 46 F/B/W/T South apron : 5.7 t MAX
2	Largeur TWY / <i>TWY width</i>	15 m	
	Revêtement des TWY / <i>TWY surface</i>	Souple	Soft
	Résistance des TWY / <i>TWY strength</i>	36 F/B/W/T	
3	Emplacement des ACL / <i>ACL location</i>		
	Altitude des ACL / <i>ACL elevation</i>		
4	Points de vérification VOR / <i>VOR checkpoints</i>		
5	Points de vérification INS / <i>INS checkpoints</i>		
6	Observations / <i>Remarks</i>		

AD 2 LFBK.9 Guidage et contrôle des mouvements à la surface, balisage / Surface movement guidance and control system, marking

1	ID postes de stationnement <i>Aircraft stands ID signs</i>		
	Lignes de guidage TWY / <i>TWY guide lines</i>	Oui	Yes
	Systèmes de guidage pour l'accostage des aéronefs <i>Visual docking/parking guidance system</i>		
2	Marquage RWY et TWY / <i>RWY and TWY marking</i>	Oui	Yes
	Balisage RWY et TWY / <i>RWY and TWY lighting</i>	Voir/see AD 2 LFBK .14/15	
3	Barres d'arrêt / <i>Stop bars</i>	Oui	Yes
4	Observations / <i>Remarks</i>		

AD 2 LFBK.10 Obstacles aux abords de l'aérodrome Aerodrome obstacles

Voir carte d'aérodrome OACI et cartes d'obstacles / <i>See aerodrome ICAO chart and obstacle charts</i>

AD 2 LFBK.11

Renseignements météorologiques *Meteorological information*

1	Centre MET associé / <i>Associated MET Office</i>	BORDEAUX MERIGNAC
2	Horaires de service / <i>Hours of service</i>	voir/see AD 2 LFBK .3
	Centre MET hors HOR / <i>MET Office outside HOR</i>	
3	Centre MET responsable des TAF <i>Office in charge of TAF</i>	
	Période de validité / <i>Validity period</i>	
4	Type de prévision d'atterrissage <i>Type of landing forecast</i>	
	Périodicité / <i>Interval of issuance</i>	
5	Briefing, consultation	T
6	Documentation de vol / <i>Flight documentation</i>	C-PL
	Langue utilisée / <i>Language used</i>	FR
7	Cartes, autres informations <i>Charts, other information</i>	
8	Équipement complémentaire <i>Supplementary equipment</i>	
9	Organismes ATS desservis / <i>ATS units served</i>	AFIS
10	Informations complémentaires <i>Additional information</i>	TEL MET (IFR) : 05 57 29 12 79.

AD 2 LFBK.12

Caractéristiques physiques des pistes *Runway physical characteristics*

RWY ID	Orientation Geo (MAG)	Dimensions RWY	PCN	Surface	Position GEO THR (DTHR)	ALT	SWY CWY	Bande Strip
17	167 (166)	1900 x 45	22 F/B/W/I	revêtue / paved	46°13'51.61"N 002°21'40.40"E	THR: 1346 ft		
35	347 (346)	1900 x 45	22 F/B/W/I	revêtue / paved	46°12'51.58"N 002°21'59.94"E	THR: 1367 ft		
17R	167 (166)	1000 x 80		non revêtue / not paved	46°13'32.11"N 002°21'41.95"E (46°13'28.48"N 002°21'43.13"E)	THR: 1317 ft DTHR : 1317 ft		
35L	347 (346)	1000 x 80		non revêtue / not paved	46°13'00.41"N 002°21'52.25"E	THR: 1364 ft		

AD 2 LFBK.13

Distances déclarées *Declared distances*

RWY ID	TORA	TODA	ASDA	LDA	Observations Remarks
17	1900	1900	1900	1900	
35	1900	1900	1900	1900	
17R	1000	1000	1000	885	
35L	1000	1000	1000	1000	

AD 2 LFBK.14

Balisage d'approche et de piste *Approach and runway lighting*

RWY ID	APCH	THR couleur colour	PAPI/VASIS	MEHT	TDZ Longueur Length	Balisage axial <i>Centerline LGT</i>			
						Longueur Length	Espacement Spacing	Couleur Colour	Intensité Intensity
17	- 420 m - LIH	G							
35		G							
RWY ID	Balisage latéral <i>Edge lighting</i>				Extrémité RWY end	SWY			
	Longueur Length	Espacement Spacing	Couleur Colour	Intensité Intensity		Couleur Colour	Longueur Length	Couleur Colour	
17	1900 m	60 m	W	LIH-LIL	R				
35	1900 m	60 m	W	LIH-LIL	R				

AD 2 LFBK.15

Autres balisages, système d'alimentation de secours *Other lighting, secondary power supply*

1	ABN IBN	
2	Té d'atterrissage / <i>LDI</i> Anémomètre / <i>Anemometer</i>	
3	Balisage axial TWY / <i>TWY centre line lighting</i> Balisage latéral TWY / <i>TWY edge lighting</i>	B
4	Alimentation de secours / <i>Secondary power unit</i> Temps de commutation / <i>Switch-over time</i>	Oui 3.12 s
5	Observations / <i>Remarks</i>	PCL

AD 2 LFBK.16

Aire de poser pour hélicoptères *Helicopter landing area*

1	Description	
---	-------------	--

AD 2 LFBK.17

Espaces ATS *ATS airspaces*

Identification et limites latérales <i>Identification and lateral limits</i>	Classe <i>Class</i>	Limites verticales <i>Vertical limits</i>	Service / Service Indicatif d'appel (langue) <i>Call-sign (language)</i>	Observations <i>Remarks</i>
	G			NIL

AD 2 LFBK.18

Moyens de radiocommunication ATS *ATS radiocommunication facilities*

Service	Indicatif d'appel (langue) <i>Call-sign (language)</i>	FREQ	HOR	Observations <i>Remarks</i>
AFIS	MONTLUCON Information (FR) <i>MONTLUCON Information (EN)</i>	118.400 MHz	HO	Absence ATS : A/A (118.400) FR seulement/only

AD 2 LFBK.19

Moyens radio de navigation et d'atterrissage *Radio navigation and landing aids*

Type (CAT ILS)	ID	FREQ	HOR	Position GEO	ALT au pied <i>Root ALT</i>	Portée <i>Coverage</i>	RDH (pente) <i>(slope)</i>	Situation <i>Location</i>

AD 2 LFBK.20

Règlements de circulation locaux *Local traffic regulations*

AD 2 LFBK.21

Procédures antibruit *Noise abatement procedures*

AD 2 LFBK.22

Procédures de vol *Flight procedures*

22.1 VOLS AU DEPART

Consignes recommandées pour un départ IFR

RWY 17

Monter RM 166° jusqu'à 1867 (500) puis route directe en montée jusqu'à l'altitude de sécurité en route.

RWY 35

Monter RM 346° jusqu'à 1867 (500) puis route directe en montée jusqu'à l'altitude de sécurité en route.

22.1 DEPARTURE FLIGHTS

Recommended instructions for IFR departures

RWY 17

Climb MAG 166° up to 1867 (500) then direct route up to enroute safety altitude.

RWY 35

Climb MAG 346° up to 1867 (500) then direct route up to enroute safety altitude.

AD 2 LFBK.23

Renseignements supplémentaires *Additional information*

AD réservé aux ACFT munis de radio.

AD reserved for radio-equipped ACFT.

AD 2 LFBK.24

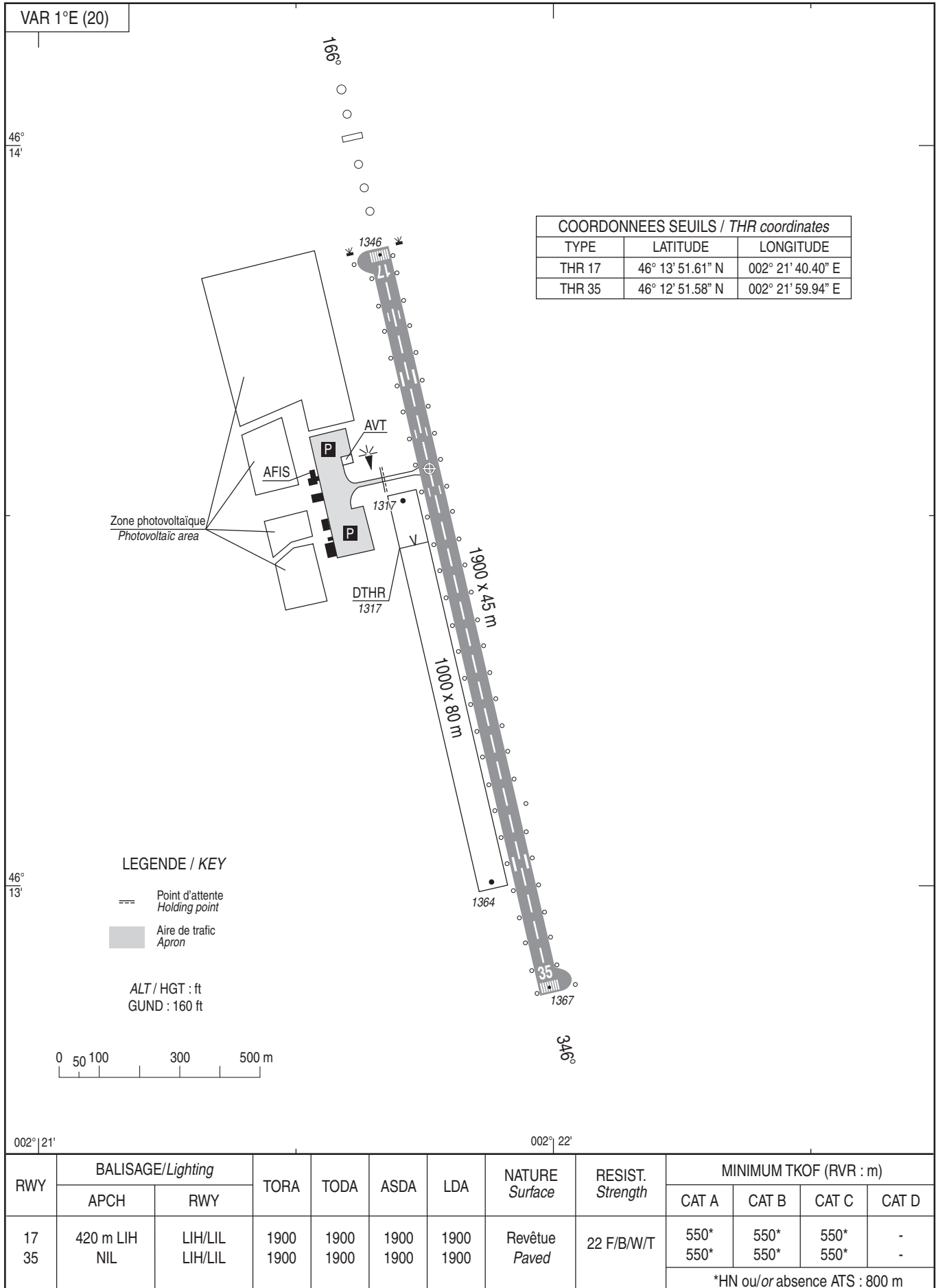
Cartes relatives à l'aérodrome *Charts related to the aerodrome*

CARTE D'AERODROME
Aerodrome chart

FREQ : voir/see AD 2 LFBK.18

MONTLUCON GUERET

46 13 34 N - 002 21 46 E
ALT AD : 1367 (49 hPa)



POINTS / REPERES ESSENTIELS DES PROCEDURES

Waypoints / Procedures main fixes

Identification	Coordonnées <i>Coordinates</i>		RNAV	CONV	SID STAR	IAC
← RW17	46°13'51.61"N	002°21'40.40"E	X			X
←						
RISUN	REF ENR 4.4		X			X
FBK17	46°18'46.4"N	002°20'04.3"E	X			X
IBK17	46°23'38.9"N	002°18'28.6"E	X			X
→ BK400	46°18'08.7"N	002°20'13.6"E	X			X
BK402	46°18'26.9"N	002°15'11.9"E	X			X
BK404	46°22'55.9"N	002°13'43.5"E	X			X
BK410	46°11'54.6"N	002°22'18.5"E	X			X
BK412	46° 24' 33.6"N	002°09'19.4"E	X			X
BK414	46° 25' 40.8"N	001°57'52.4"E	X			X
BK416	46°24'41.1"N	002°25'32.7"E	X			X

APPROCHE AUX INSTRUMENTS

MONTLUCON GUERET

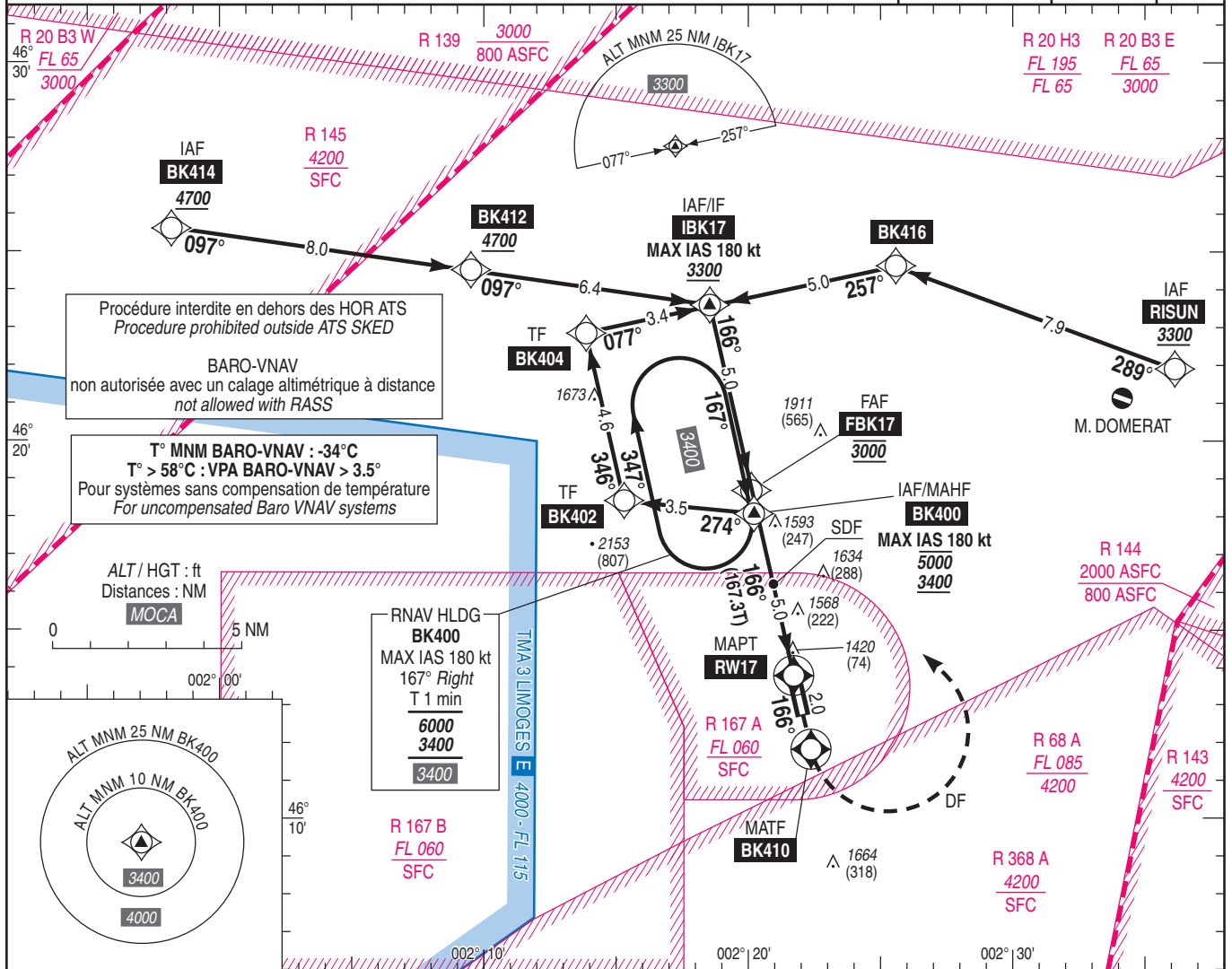
Instrument approach

CAT A B C

ALT AD : 1367, THR : 1346 (48 hPa)

RNP RWY 17

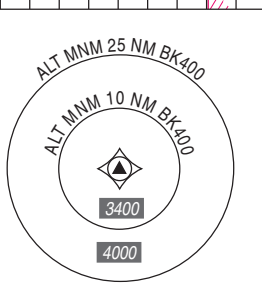
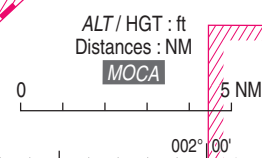
APP : NIL TWR : NIL (AD non contrôlé / not controlled) AFIS : MONTLUCON Information 118.400	RNP APCH	EGNOS CH 41013 E17A RDH : 49	VAR 1°E (20)
---	----------	---------------------------------------	--------------------



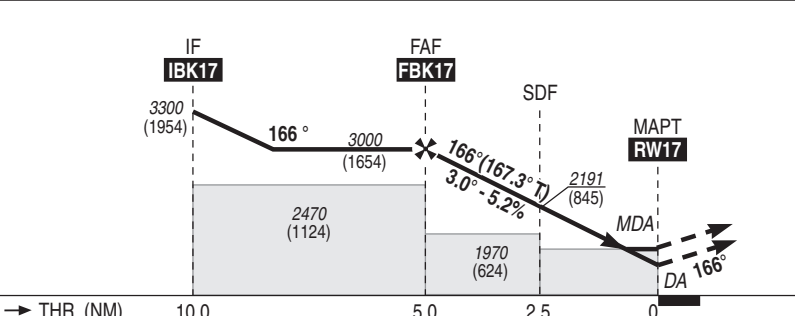
Procédure interdite en dehors des HOR ATS
Procedure prohibited outside ATS SKED

BARO-VNAV
non autorisée avec un calage altimétrique à distance
not allowed with RASS

T° MNM BARO-VNAV : -34°C
T° > 58°C : VPA BARO-VNAV > 3.5°
Pour systèmes sans compensation de température
For uncompensated Baro VNAV systems



RNAV HLDG
BK400
MAX IAS 180 kt
167° Right
T 1 min
6000
3400
3400



API : Monter vers **BK410**, puis tourner à gauche direct vers **BK400** (MAX IAS 180 kt) pour intégrer l'attente en montée vers **3400** (2054).

Missed APCH : Climb to **BK410**, then turn left direct to **BK400** (MAX IAS 180 kt) to enter holding climbing up to **3400** (2054).

MNM AD : distances verticales en pieds, RVR et VIS en mètres / vertical distances in feet, RVR and VIS in metres. REF HGT : ALT THR

CAT	LPV			LNAV-VNAV			LNAV			MVL / Circling (1)		DIST RWY17				
	DA (H)	RVR	OCH	DA (H)	RVR	OCH	MDA (H)	RVR	OCH	MDA (H)	VIS	NM	5	4	3	2
A	1660 (310)	1000	310	1720 (370)	1300	369	1840 (490)	1500	485	1960 (620)	1500	ALT (HGT)	2990 (1644)	2670 (1324)	2350 (1004)	2030 (684)
B	1670 (330)	1100	322	1730 (390)	1400	381		1500		1980 (630)	1600					
C	1680 (330)	1100	330	1740 (390)	1400	389		1800		2210 (870)	2400					

Observations / Remarks : (1) MVL interdites à l'Ouest de la piste. Circuit AD RWY 35 : droite / Circling prohibited West of RWY. AD circuit RWY 35 : right hand.
Panne de guidage GNSS lors de l'approche / Loss of GNSS guidance during approach : voir/see AIP ENR 1.5.

FAF - THR	5.0 NM	70 kt 4 min 19	85 kt 3 min 33	100 kt 3 min 01	115 kt 2 min 38	130 kt 2 min 20	145 kt 2 min 05	160 kt 1 min 53
VSP (ft/min)		370	450	530	610	685	765	845

RNP RWY 17												
RMK	MAG VAR 2020 1.1°E										REF NAV AID :-	
Leg sequence	Path Terminator	Waypoint Identification	Fly Over	Direction MAG (°)	Direction True (°)	Distance (NM)	Turn direction	MMN Altitude (FL or AMSL ft)	MAX Altitude (FL or AMSL ft)	MAX IAS (kt)	Vertical angle (°) / TCH (m)	NAV Spec
HLDG	-	BK400	-	-	-	-	-	-	-	-	-	-
INA BK414	IF	BK414	-	-	-	-	-	4700	-	-	-	RNP APCH
	TF	BK412	-	097	098.0	8.0	-	4700	-	-	-	RNP APCH
	TF	IBK17	-	097	98.1	6.4	-	3300	-	180	-	RNP APCH
INA RISUN	IF	RISUN	-	-	-	-	-	3300	-	-	-	RNP APCH
	TF	BK416	-	289	290.5	7.9	-	-	-	-	-	RNP APCH
	TF	IBK17	-	257	258.1	5.0	-	3300	-	180	-	RNP APCH
INA BK400	IF	BK400	-	-	-	-	-	3400	5000	180	-	RNP APCH
	TF	BK402	-	274	275.0	3.5	-	-	-	-	-	RNP APCH
	TF	BK404	-	346	347.2	4.6	-	-	-	-	-	RNP APCH
	TF	IBK17	-	077	77.7	3.4	R	3300	-	180	-	RNP APCH
	IF	IBK17	-	-	-	-	-	3300	-	180	-	RNP APCH
APCH	TF	FBK17	-	166	167.2	5.0	-	3000	3000	-	-	RNP APCH
	TF	RMW17	Yes	166	167.3	5.0	-	-	-	-	-3.0/15	RNP APCH
	TF	BK410	Yes	166	167.3	2.0	-	-	-	-	-	RNP APCH
	DF	BK400	-	-	-	-	L	3400	5000	180	-	RNP APCH

Input data

Operation Type	0
SBAS Provider	1 (EGNOS)
Airport Identifier	LFBK
Runway	17
Runway Letter	0 (None)
Approach Performance Designator	0
Route Indicator	
Reference Path Data Selector	0
Reference Path Identifier	E17A
LTP/FTP Latitude	461351.6110N
LTP/FTP Longitude	0022140.3990E
LTP/FTP Ellipsoidal Height (metres)	458.9
FPAP Latitude	461251.5810N
Delta FPAP Latitude (seconds)	-60.0300
FPAP Longitude	0022159.9400E
Delta FPAP Longitude (seconds)	19.5410
Threshold Crossing Height	15.0
TCH Units Selector	1 (meters)
Glidepath Angle (degrees)	3.00
Course Width (metres)	105.00
Length Offset (metres)	0
HAL (metres)	40.0
VAL (metres)	35.0

Output data

Data Block	10 0B 02 06 0C 11 00 00 01 37 31 05 F6 16 D7 13 5E 69 03 01 ED 25 04 2B FE AA 98 00 2C 81 2C 01 64 00 C8 AF 50 C0 7A AA
Calculated CRC Value	50C07AAA

Required Additional Data

ICAO Code	LF
LTP/FTP Orthometric Height (metres)	410.2