

Horaires sauf indication contraire / Timetables unless otherwise specified  
 AIP France : UTC HIV ; HOR ETE : - 1HR / UTC WIN ; SKED SUM : - 1HR  
 AIP CAR SAM NAM, AIP PAC-P, AIP PAC-N, AIP RUN: UTC

## AD 2 LFTW.1

Indicateur d'emplacement - nom de l'aérodrome *Aerodrome location indicator - name*

LFTW - NIMES GARONS

## AD 2 LFTW.2

Données géographiques et administratives de l'aérodrome *Aerodrome geographical and administrative data*

1	Position GEO ARP Situation de l'ARP / <i>ARP location</i>	43°45'27"N 004°24'59"E milieu de piste	middle of RWY
2	Direction, distance de la ville <i>Direction, distance from city</i>	9 km SSE de NÎMES	9 km SSE NÎMES
3	Altitude de référence / <i>Reference elevation</i> Température de référence / <i>Reference temperature</i>	309 ft 29.5 ° C	
4	Ondulation du géoïde / <i>Geoid undulation</i>	162 ft	
5	Déclinaison magnétique / <i>Magnetic variation</i> Année (variation annuelle) / <i>Year (annual change)</i>	1.74°E 2020	
6	Gestionnaire de l'AD / <i>AD administration</i> Adresse / <i>Address</i> Telephone FAX TELEX AFS	EDEIS AEROPORT NIMES Aéroport NIMES ALES CAMARGUE CEVENNES 30800 SAINT GILLES (0)4 66 70 49 49/57 (0)4 66 70 91 24 SITA : FNIAPXH LFTWYDYX	
7	Type de trafic / <i>Type of traffic</i>	IFR, VFR	
8	Observations / <i>Remarks</i>	E-mail : nimes.ops@edeis.com Affectataire principal : CAA. Affectataire secondaire : Ministère de l'intérieur.	E-mail : nimes.ops@edeis.com. Main assignee: CAA. Secondary assignee: Ministry of the Interior.

## AD 2 LFTW.3

Horaires *Operational hours*

1	Gestionnaire de l'AD / <i>AD administration</i>	0800-1700	
2	Douanes et police / <i>Customs and immigration</i>	Vols commerciaux réguliers selon le programme de l'exploitant. Vols internationaux LUN-VEN : - si mouvements prévus entre 0700 et 1600 : O/R PN 1 HR, - si mouvements prévus entre 1600 et 1900 : PN avant 1500, - si mouvements prévus entre 2100 et 0700 : PN 24 HR. SAM, DIM et JF : PN avant 1500 le dernier jour ouvrable.	Outside commercial regular flights according to AD operator SKED. International flights MON-FRI : - flight between 0700 and 1600 : O/R PN 1 HR, - flight between 1600 and 1900 : PN before 1500, - flight between 2100 and 0700 : PN 24 HR. SAT, SUN and HOL : PN on the last working day before 1500.
3	Services de santé / <i>Health and sanitary</i>	Non disponible	Not available
4	BIA, BRIA / <i>AIS briefing office</i>	BORDEAUX (voir/see GEN)	
5	BDP / <i>ARO</i>	NIL	
6	Bureau MET / <i>MET briefing office</i>	NEANT	
7	ATS	Voir NOTAM. Absence ATS : O/R EDEIS par TEL : - LUN-VEN : PN avant 1500, - JF : PN le dernier jour ouvrable avant 1500.	See NOTAM. Absence ATS : O/R EDEIS by TEL : - MON-FRI : PN before 1500. - Public HOL : PN on the last working day before 1500.
8	Avitaillement / <i>Fueling</i>	Voir NOTAM. Hors HOR : - LUN-VEN : O/R avant 1700. - SAM, DIM et JF : PN le dernier jour ouvrable avant 1700.	See NOTAM. Outside SKED : - MON-FRI : O/R before 1700. - SAT, SUN and HOL : PN on the last working day before 1700.
9	Services de manutention / <i>Handling</i>	O/R EDEIS	
10	Sûreté / <i>Safety</i>	O/R EDEIS	
11	Dégivrage / <i>De-icing</i>	O/R EDEIS	
12	Observations / <i>Remarks</i>	GRF (Service d'évaluation et de report de l'état de surface de piste) : HOR ATS	GRF (Global Reporting Format) : ATS SKED.

**AD 2 LFTW.4**

**Services d'escale et d'assistance *Handling services and facilities***

1	Moyens de manutention de fret <i>Cargo handling facilities</i>	NIL	
2	Types de carburants et lubrifiants <i>Fuel and oil types</i>	Carburant / Fuel grades : JET A1, AVGAS 100LL Lubrifiants / Oil grades : NIL	
3	Moyens et capacités d'avitaillement <i>Fueling facilities and capacities</i>	JET A1 : 150 m3 - Débit 40 m3/HR 100LL : 10 m3 - Débit 141 L/min Paiement en espèces, carte SHELL, UVAIR, WFS ou CB (WFS et COLT sur autorisation).	JET A1: 150 m3 - Flow 40 m3/HR 100LL: 10 m3 - Flow 141 L/min Cash payment, SHELL card, UVAIR, WFS or credit card (WFS and COLT upon authorisation).
4	Moyens de dégivrage / <i>De-icing facilities</i>	NIL	
5	Hangar pour aéronefs de passage <i>Hangar space for visiting aircraft</i>	O/R EDEIS	
6	Réparations pour aéronefs de passage <i>Repair facilities for visiting aircraft</i>	ACFT CIE : changement de moteurs et pièces de rechange possibles.	Company ACFT: change of engines and spares possible
7	Observations / <i>Remarks</i>	FREQ OPS : NIMES Opérations : 131.7 MHz - HO.	OPS FREQ : NIMES Operations : 131.7 MHz - HO.

**AD 2 LFTW.5**

**Services aux passagers *Passenger facilities***

1	Hôtels	AD : NIL En ville : GARONS, ST GILLES, NÎMES et CAISSARGUES	AD: NIL In town: GARONS, ST GILLES, NÎMES and CAISSARGUES
2	Restaurants	sur l'AD	at airport
3	Moyens de transport / <i>Transportation facilities</i>	Taxis, voitures de louage avec ou sans chauffeur, navette vols commerciaux	Taxis, car rental (with and without driver), commercial flight shuttle.
4	Services médicaux / <i>Medical facilities</i>	Non disponible	Not available
5	Services bancaires et postaux <i>Bank and Post Office</i>	NIL	
6	Office de tourisme / <i>Tourist office</i>	NIL	
7	Observations / <i>Remarks</i>		

**AD 2 LFTW.6**

**Services de sauvetage et de lutte contre l'incendie *Rescue and fire fighting services***

1	Niveau RFFS de l'AD <i>AD level for fire fighting</i>	5	
2	Moyens de sauvetage / <i>Rescue equipment</i>	2 VIM 90 et 1 véhicule de commandement.	2 VIM 90 and 1 command vehicle.
3	Moyens d'enlèvement des aéronefs accidentés <i>Capability for removal of disabled aircraft</i>	Procédure gestionnaire AD : contact AD.	AD operator procedure : contact AD.
4	Observations / <i>Remarks</i>	Niveau 7 pour ACFT commerciaux réguliers programmés ou sur PPR PN 24 HR auprès de EDEIS : E-mail : nimes.ops@edeis.com TEL : 04 66 70 49 57 FAX : 04 66 70 91 24 SITA : FNIAPXH. SKED : Voir NOTAM	Level 7 for scheduled commercial flights or PPR PN 24 HR to EDEIS : E-mail : nimes.ops@edeis.com TEL : 04 66 70 49 57 FAX : 04 66 70 91 24 SITA : FNIAPXH. SKED : See NOTAM

**AD 2 LFTW.7 Évaluation et communication de l'état de surface des pistes, et plan neige *Runway surface condition assessment and reporting, and snow plan***

1	Type d'équipements / <i>Type of clearing equipment</i>	NIL	
2	Priorités de dégagement / <i>Clearance priority</i>	Piste - TWY - SSLIA - PRKG	Runway - TWY - RFFS - PRKG
3	Matériaux utilisés pour le traitement de la surface de l'aire de mouvement / <i>Material used for movement area surface treatment</i>		
4	Pistes spécialement préparées en condition hivernale / <i>Specially prepared winter runways</i>	Non applicable	
5	Observations / <i>Remarks</i>	Évaluation et report de l'état de surface des pistes conformément à la méthode "Global Reporting Format" (GRF) décrite en AD 1.2.2 Les horaires GRF sont publiés en AD 2.3	Assessment and reporting of runway surface condition in accordance with the Global Reporting Format (GRF) described in AD 1.2.2 GRF operational hours are published in AD 2.3

## AD 2 LFTW.8

Aires de trafic, TWY et emplacements de vérification *Aprons, TWY and check locations*

1	Revêtement de l'aire de trafic / <i>Apron surface</i>	PRKG P1, P2, P5, P7 : Béton P5 Sud, P6 : Bitume	PRKG P1, P2, P5, P7 : Concrete P5 Sud, P6 : Bitume
	Résistance de l'aire de trafic / <i>Apron strength</i>	P1 : 36 R/B/W/T P2 : 38 R/B/W/T P5 : 49 R/B/W/T P5 Sud : 16 F/B/W/T P6 : 17 F/B/W/T P7 : 67 R/B/W/T	
2	Largeur TWY / <i>TWY width</i>	TWY : 18 m Bretelles A1, B, C, D, E, E1 : 18 m TWY G : 20 m TWY CC : 10.5 m Bretelle K3 : 15 m Bretelles K1, K2, K5, K11, K12, K14 : 20 m Bretelles J, K6, K7, K8, K9 : 22.5 m Bretelle K4 : 25 m Bretelle K10 : 28 m Bretelle N : 8 m	TWY : 18 m Taxistrips A1, B, C, D, E, E1 : 18 m TWY G : 20 m TWY CC : 10.5 m Taxistrip K3 : 15 m Taxistrips K1, K2, K5, K11, K12, K14 : 20 m Taxistrips J, K6, K7, K8, K9 : 22.5 m Taxistrip K4 : 25 m Taxistrip K10 : 28 m Taxistrip N : 8 m
	Revêtement des TWY / <i>TWY surface</i>	TWY : Béton/Concrete F, C, N, accès/access to P6 : Macadam D, E1, A1, G, bretelle/taxistrip J : Béton/Concrete	
	Résistance des TWY / <i>TWY strength</i>	TWY A1 : 70 R/B/W/T TWY A2, A3 : 60 R/B/W/T TWY CC : 28 R/B/W/T TWY E1 : 67 R/B/W/T TWY E2, E3 : 51 R/B/W/T TWY G : 86 R/B/W/T TWY J : 61 R/B/W/T TWY N : 21 F/B/W/T TWY F : 13 F/D/W/T Bretelle A : 73 R/B/W/T Bretelle B : 61 R/B/W/T Bretelle C : 28 F/B/W/T Bretelle D : 64 R/B/W/T Bretelle E : 71 R/B/W/T Bretelle K1 : 49 R/B/W/T Bretelles K2, K3 : 58 R/B/W/T Bretelle P2 : 40 R/B/W/T	TWY A1 : 70 R/B/W/T TWY A2, A3 : 60 R/B/W/T TWY CC : 28 R/B/W/T TWY E1 : 67 R/B/W/T TWY E2, E3 : 51 R/B/W/T TWY G : 86 R/B/W/T TWY J : 61 R/B/W/T TWY N : 21 F/B/W/T TWY F : 13 F/D/W/T Taxistrip A : 73 R/B/W/T Taxistrip B : 61 R/B/W/T Taxistrip C : 28 F/B/W/T Taxistrip D : 64 R/B/W/T Taxistrip E : 71 R/B/W/T Taxistrip K1 : 49 R/B/W/T Taxistrips K2, K3 : 58 R/B/W/T Taxistrip P2 : 40 R/B/W/T
3	Emplacement des ACL / <i>ACL location</i>	Altimètre seuil 36 43°44'47.21"N, 004°25'01.69"E	Altimeter THR 36 43°44'47.21"N, 004°25'01.69"E
	Altitude des ACL / <i>ACL elevation</i>	94 m	
4	Points de vérification VOR / <i>VOR checkpoints</i>	P7 43°45'36"N 004°25'03"E	
5	Points de vérification INS / <i>INS checkpoints</i>	5A 43°45'49.39"N 004°25'14.39"E 5B 43°45'47.33"N 004°25'14.54"E 5C 43°45'45.34"N 004°25'14.59"E 5D 43°45'46.89"N 004°25'13.42"E	5E 43°45'50.16"N 004°25'13.57"E 5F 43°45'49.27"N 004°25'14.58"E 5G 43°45'49.07"N 004°25'14.05"E P7 43°45'36.10"N 004°25'03.37"E
6	Observations / <i>Remarks</i>		

## AD 2 LFTW.9

Guidage et contrôle des mouvements à la surface, balisage / *Surface movement guidance and control system, marking*

1	ID postes de stationnement <i>Aircraft stands ID signs</i>	Oui	Yes
	Lignes de guidage TWY / <i>TWY guide lines</i>	Oui	Yes
	Systèmes de guidage pour l'accostage des aéronefs <i>Visual docking/parking guidance system</i>	Non	No
2	Marquage RWY et TWY / <i>RWY and TWY marking</i>		
	Balisage RWY et TWY / <i>RWY and TWY lighting</i>	Voir/see AD 2 LFTW .14/15	
3	Barres d'arrêt / <i>Stop bars</i>		
4	Observations / <i>Remarks</i>	A350-900, B777-200, B787-9, A330MRTT, A340-600 : entrée et sortie du parking P7 uniquement par TWY G : demi tour sur piste, remontée de piste, tractage entre le point d'attente G et le parking P7.	A350-900, B777-200, B787-9, A330MRTT, A340-600 : entrance and exit for PRKG P7 only via TWY G : turn around on RWY, backtrack RWY, towing between holding point G and PRKG P7.

## AD 2 LFTW.10

Obstacles aux abords de l'aérodrome *Aerodrome obstacles*

Voir carte d'aérodrome OACI et cartes d'obstacles / *See aerodrome ICAO chart and obstacle charts*

16 JUN 2022

## AD 2 LFTW.11

Renseignements météorologiques *Meteorological information*

1	Centre MET associé / <i>Associated MET Office</i>	NICE COTE D'AZUR	
2	Horaires de service / <i>Hours of service</i>	voir/see AD 2 LFTW .3	
	Centre MET hors HOR / <i>MET Office outside HOR</i>	NICE COTE D'AZUR	
3	Centre MET responsable des TAF <i>Office in charge of TAF</i>	NICE COTE D'AZUR	
	Période de validité / <i>Validity period</i>	24 03-09-15 CNL 19	
4	Type de prévision d'atterrissage <i>Type of landing forecast</i>	TREND	
	Périodicité / <i>Interval of issuance</i>	TREND entre 0300 et 1900	TREND between 0300 and 1900
5	Briefing, consultation	T	
6	Documentation de vol / <i>Flight documentation</i>	C-PL	
	Langue utilisée / <i>Language used</i>	FR	
7	Cartes, autres informations <i>Charts, other information</i>	P-W AD WARNING 0300-1900 METAR AUTO	
8	Equipement complémentaire <i>Supplementary equipment</i>	AEROWEB PRO	
9	Organismes ATS desservis / <i>ATS units served</i>	TWR	
10	Informations complémentaires <i>Additional information</i>	TEL MET (IFR) : 04 92 29 48 55	

## AD 2 LFTW.12

Caractéristiques physiques des pistes *Runway physical characteristics*

RWY ID	Orientation Geo (MAG)	Dimensions RWY	PCN	Surface	Position GEO THR (DTHR)	ALT	SWY CWY	Bande Strip
18	177 (175)	2443 x 45	63 R/B/W/T	béton / concrete	43°46'06.27"N 004°24'56.00"E	THR: 301 ft	SWY 90 m CWY 300 m	
36	357 (355)	2443 x 45	63 R/B/W/T	béton / concrete	43°44'47.21"N 004°25'01.69"E	THR: 309 ft	SWY 90 m CWY 300 m	

## AD 2 LFTW.13

Distances déclarées *Declared distances*

RWY ID	TORA	TODA	ASDA	LDA	Observations Remarks
18	2443	2743	2533	2443	
36	2443	2743	2533	2443	

## AD 2 LFTW.14

Balisage d'approche et de piste *Approach and runway lighting*

RWY ID	APCH	THR couleur colour	PAPI/VASIS	MEHT	TDZ Longueur Length	Balisage axial <i>Centerline LGT</i>			
						Longueur Length	Espacement Spacing	Couleur Colour	Intensité Intensity
18	CAT I - 900 m - W - LIH	G - LIL - LIH	PAPI 3.0 ° 5.2 %	61 ft					
36		G - LIL - LIH	PAPI 3.0 ° 5.2 %	49 ft					
RWY ID	Balisage latéral <i>Edge lighting</i>				Extrémité <i>RWY end</i>		SWY		
	Longueur Length	Espacement Spacing	Couleur Colour	Intensité Intensity	Couleur Colour		Longueur Length	Couleur Colour	
18	2440 m	60 m	W	LIH-LIL	R - LIH-LIL				
36	2440 m	60 m	W	LIH-LIL	R - LIH-LIL				

## AD 2 LFTW.15

Autres balisages, système d'alimentation de secours *Other lighting, secondary power supply*

1	ABN IBN	
2	Té d'atterrissage / <i>LDI</i> Anémomètre / <i>Anemometer</i>	NIL
3	Balisage axial TWY / <i>TWY centre line lighting</i> Balisage latéral TWY / <i>TWY edge lighting</i>	NIL B
4	Alimentation de secours / <i>Secondary power unit</i> Temps de commutation / <i>Switch-over time</i>	Alimentation électrique auxiliaire : onduleurs, 4 groupes: 2 x 1000 KVA, 1 x 800 KVA et 1 x 330 KVA. Temps zéro
5	Observations / <i>Remarks</i>	Secondary power supply : uninterruptible power supply, 4 generators: 2 x 1000 KVA, 1 x 800 KVA and 1 x 330 KVA. Time zero Feux W à éclats QFU 18 et 36 3 intensités Raquettes : feux B BI - R et G BI alignement et mise en virage Hélistation "Sécurité Civile" : feux W/O Les 600 derniers mètres de pistes aux QFU 18 et 36 ne sont pas indiqués par des feux jaunes. Flashing 3 intensities W QFU 18 and 36 Turn around area: LIL B lights - LIL R and G lights for line up and start turning "Sécurité civile" heliport: W/O lights The 600 last meters of runways at QFU 18 and 36 aren't indicated by yellow lights.

## AD 2 LFTW.16

Aire de poser pour hélicoptères *Helicopter landing area*

1	Description	Revêtement : macadam Dimensions : 50m x 50m Résistance : 13 F/D/W/T Orientation GEO (MAG) : 177°/357° (175°/355°) Hélistation à l'usage exclusif de la "Sécurité civile"	Surface : macadam Dimensions : 50m x 50m Strength : 13 F/D/W/T Orientation GEO (MAG) : 177°/357° (175°/355°) Helipad for the exclusive use of "Sécurité civile"
---	-------------	--	---

## AD 2 LFTW.17

Espaces ATS *ATS airspaces*

Identification et limites latérales <i>Identification and lateral limits</i>	Classe <i>Class</i>	Limites verticales <i>Vertical limits</i>	Service / Service Indicatif d'appel (langue) <i>Call-sign (language)</i>	Observations <i>Remarks</i>
CTR GARONS  43°55'57"N , 004°31'24"E - 43°52'30"N , 004°31'30"E - 43°48'00"N , 004°38'38"E - 43°33'41"N , 004°30'00"E - arc horaire de 12.78 NM de rayon centré sur 43°45'57"N , 004°25'03"E - 43°34'09"N , 004°18'14"E - 43°45'57"N , 004°11'49"E - 43°53'17"N , 004°13'43"E - arc horaire de 11 NM de rayon centré sur 43°45'57"N , 004°25'03"E - 43°55'57"N , 004°31'24"E	D	2500ft AMSL ----- SFC	TWR  GARONS Tour (FR) GARONS Tower (EN)	Voir/See NOTAM. A l'exclusion des LF-R 8 , LF-R 190 et LF-R 108B lorsqu'elles sont actives. Extensions d'horaires possibles sur PPR auprès de l'exploitant d'aérodrome, le dernier jour ouvrable avant 1400 (ETE -1HR). Activation connue sur FREQ TWR 123.200 MHz et ATIS. Except for LF- R 8 , LF- R 190 and LF-R 108B when active. Possible SKED extension on PPR from AD operator, on the last working day before 1400 (SUM - 1HR). Activity known on TWR 123.200 MHz and ATIS FREQ.

**AD 2 LFTW.18 Moyens de radiocommunication ATS ATS radiocommunication facilities**

Service	Indicatif d'appel (langue) Call-sign (language)	FREQ	HOR	Observations Remarks
TWR	GARONS Sol (FR) GARONS Ground (EN)	121.800 MHz	HO	
TWR	GARONS Tour (FR) GARONS Tower (EN)	123.200 MHz	HO	
VDF	GARONS Gonio (FR) GARONS Homer (EN)	123.200 MHz	HO	
ATIS	GARONS (FR) GARONS (EN)	129.355 MHz	HO	

**AD 2 LFTW.19 Moyens radio de navigation et d'atterrissage Radio navigation and landing aids**

Type (CAT ILS)	ID	FREQ	HOR	Position GEO	ALT au pied Root ALT	Portée Coverage	RDH (pente) (slope)	Situation Location
DME	NG	109.55 MHz CH 32Y		43°45'57.2"N 004°25'03.2"E	340 ft	25NM FL250		148°/322 m THR 18 (1)
NDB	NG	354 kHz	H24	43°51'25.9"N 004°24'22.6"E	249 ft	25NM		354°/5,34NM THR 18 (2)

(1) DME ATT omnidirectionnel

(2) Situé à NIMES Courbessac.

**AD 2 LFTW.20 Règlements de circulation locaux Local traffic regulations**

**AD 2 LFTW.21 Procédures antibruit Noise abatement procedures**

**21.1 VOLS D'ENTRAINEMENT**

Autorisations après accord EDEIS. E-mail : nimes.ops@edeis.com.

Les entraînements aux tours de piste et aux approches aux instruments sont :

- interdits toute l'année aux aéronefs des groupes acoustiques 1, 2 et 3,
- autorisés aux aéronefs équipés de turbo réacteurs et turbopropulseurs des groupes acoustiques 4 et 5 : LUN-SAM sauf JF : 0700-1900 avec 1HR d'interruption obligatoire entre 1100 et 1300 (ETE - 1HR),
- autorisés toute l'année aux aéronefs à pistons : 0700-1900 avec 1HR d'interruption obligatoire entre 1100 et 1300 (ETE - 1HR).

Les entraînements aux tours de piste basse hauteur ne sont autorisés que dans le circuit à l'ouest de l'aérodrome et limités à 3 par heure.

Les entraînements aux procédures IFR peuvent être limités par les Services de la Navigation Aérienne (Approche d'Istres et/ou Montpellier) et sont annoncés par NOTAM.

**21.1 TRAINING FLIGHTS**

Authorizations subject to EDEIS agreement. E-mail : nimes.ops@edeis.com.

Traffic patterns and instrument approaches trainings are :

- prohibited for ACFT in CAT 1, 2 and 3 acoustic groups,
- authorized for ACFT with turbojet and turbopropeller engines in CAT 4 and 5 acoustic groups : MON-SAT except HOL : 0700-1900 with a mandatory interruption of 1HR between 1100 and 1300 (SUM - 1HR),
- authorized for piston engined ACFT : 0700-1900 with a mandatory interruption of 1HR between 1100 and 1300 (SUM - 1HR).

Low altitude pattern trainings can only be performed in the circuit in the West from AD and are limited to 3 per hour.

Instrument approaches trainings can be restricted by Air Navigation Services (Istres and/or Montpellier Approach) and are announced by NOTAM.

**AD 2 LFTW.22 Procédures de vol Flight procedures**

**22.1 VFR SPECIAL**

Possible uniquement sur clairance de la TWR.

Conditions :

- pour les avions : VIS supérieure ou égale à 3000 m, plafond supérieur ou égal à 1000 ft,
- pour les hélicoptères : VIS supérieure ou égale à 800 m, plafond supérieur ou égal à 600 ft.

VFR Spécial de nuit interdit pour tout appareil.

**22.1 SPECIAL VFR**

Possible only with TWR clearance.

Conditions :

- for airplanes : VIS higher than or equal to 3000 m, ceiling higher than or equal to 1000 ft,
- for helicopters : VIS higher than or equal to 800 m, ceiling higher than or equal to 600 ft.

Special VFR at night prohibited for all aircraft.

**AD 2 LFTW.23****Renseignements supplémentaires Additional information****23.1 GENERALITES**

AD réservé aux ACFT munis de radio.  
Interdit au VAV.

Interdit aux ULM. Une dérogation peut être accordée par le chef de la Circulation Aérienne (TEL : 04 66 05 31 00) lorsque les caractéristiques de l'avion le permettent.

**23.2 PLAN DE VOL IFR**

Déposer un plan de vol IFR pour chacune des procédures aux instruments programmées.

**23.3 FREQUENCE OPERATION**

FREQ OPS : NIMES Opérations 131.700 Mhz.

**23.4 APPAREILS EN ESCALE**

En raison de la capacité d'accueil réduite, les aéronefs IFR et VFR désirant faire escale sont admis sur autorisation auprès de EDEIS (E-mail : nimes.ops@edeis.com).

NOTA : pour ARR ou DEP hors HOR ATS, PPR PN LUN-VEN avant 1500 et JF avant 1500 le dernier jour ouvrable précédant le vol.

**23.5 EQUIPEMENT DE SURVEILLANCE DU TRAFIC**

AD équipé d'une visualisation radar (voir AD 1.0).

**23.6 EQUIPEMENT D'AERODROME**

STAP :

- O/R. Absence ATS : 123.200 ; TEL : 04 66 05 31 11,
- paramètres disponibles : vent, VIS, RVR, base des nuages, T, DP, QNH, QFE.

PCL : PPR auprès exploitant d'aérodrome.

**23.7 HELISTATION**

Usage réservé aux appareils du Groupement d'Hélicoptères de la Sécurité Civile.

**23.8 PERIL ANIMALIER**

De jour, HOR ATS pour IFR programmé.

**23.1 GENERAL**

AD reserved for radio-equipped ACFT.  
Prohibited to gliders.

Prohibited to ULM. Exemptions may be granted by the ATC manager (TEL : 04 66 05 31 00) when the characteristics of the ACFT afford it.

**23.2 IFR FLIGHT PLAN**

File an IFR flight plan for each procedure planned.

**23.3 OPERATION FREQUENCY**

OPS FREQ : NIMES Operations 131.700 MHz.

**23.4 AIRCRAFT ON STOPOVER**

Because of few parking stands, IFR and VFR ACFT are admitted to stop over after EDEIS authorization (E-mail : nimes.ops@edeis.com).

NOTE : for ARR or DEP outside ATS SKED, PPR PN MON-FRI before 1500 and HOL before 1500 the last working day before the flight.

**23.5 TRAFFIC SURVEILLANCE EQUIPMENT**

AD equipped with a radar display (see AD 1.0).

**23.6 AD EQUIPMENT**

STAP :

- O/R. Absence ATS : 123.200 ; TEL : 04 66 05 31 11,
- available data : wind, VIS, RVR, cloud base, T, DP, QNH, QFE.

PCL : PPR from AD operator.

**23.7 HELIPAD**

Reserved for Civil Security helicopters.

**23.8 WILDLIFE STRIKE HAZARD**

Daytime, ATS SKED for skeduled IFR.

**AD 2 LFTW.24****Cartes relatives à l'aérodrome Charts related to the aerodrome**

Pour la version PDF, les cartes figurent à la suite de la rubrique AD 2.25.

For the PDF version, charts to be found after item AD 2.25.

**AD 2 LFTW.25****Pénétration de la surface du segment à vue (VSS) Visual segment surface (VSS) penetration**

→ Liste des procédures avec VSS percée et minimums opérationnels concernés.

List of procedures for which the Visual Segment Surface is penetrated and concerned lines of operational minima.

IDENTIFICATION DE LA PROCÉDURE PROCEDURE IDENTIFICATION	MINIMUMS OPÉRATIONNELS CONCERNÉS LINE OF OPERATIONAL MINIMA
voir cartes IAC en AD 2.24 / see IAC Charts in AD 2.24	

PAGE LAISSEE INTENTIONNELLEMENT VIDE / Page intentionally left blank



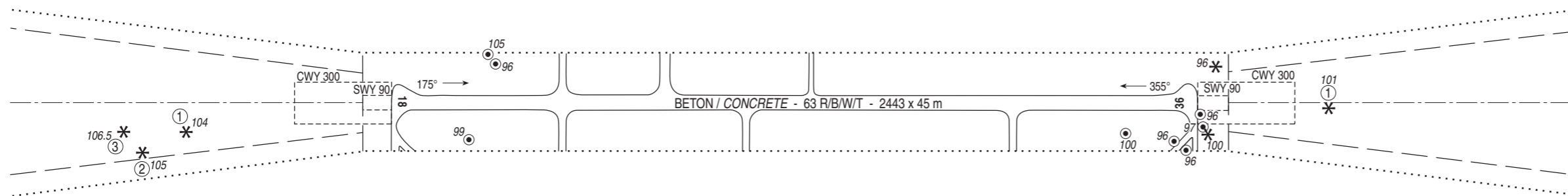
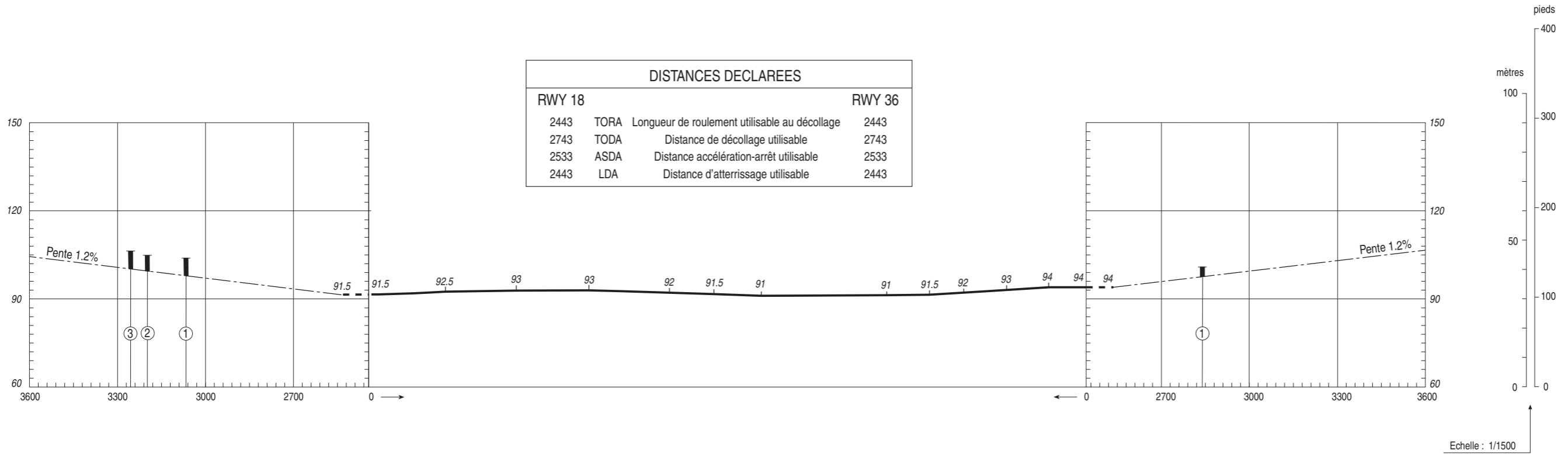
**CARTE D'OBSTACLES D'AERODROME - OACI - TYPE A**  
Aerodrome obstacles chart - ICAO - A type

**NIMES GARONS**  
RWY 18/36

VAR 2° E (20)

DIMENSIONS ET ALTITUDES  
EN METRES

DISTANCES DECLAREES			
RWY 18			RWY 36
2443	TORA	Longueur de roulement utilisable au décollage	2443
2743	TODA	Distance de décollage utilisable	2743
2533	ASDA	Distance accélération-arrêt utilisable	2533
2443	LDA	Distance d'atterrissage utilisable	2443



LEGENDE			
NOTE : SONT INDIQUEES LES OBSTACLES SITUES AU-DESSUS DE LA SURFACE DE REFERENCE			
⑤	NUMERO D'IDENTIFICATION		OBSTACLE A L'INTERIEUR DE LA TROUEE D'ENVOL (PROFIL)
* (with tree symbol)	ARBRE OU ARBUSTE - ZONE BOISEE		OBSTACLE A L'EXTERIEUR DE LA TROUEE D'ENVOL (PROFIL)
●	MÂT, TOUR, CLOCHER, ANTENNE, ETC ...	---	TROUEE D'ENVOL
■	BATIMENT OU CONSTRUCTION IMPORTANTE	.....	ZONE DE RELEVÉ D'OBSTACLES
	OBSTACLE NATUREL A L'INTERIEUR DE LA TROUEE D'ENVOL (PROFIL)		

Levé exécuté en février 2020  
Nivellement rattaché au N.G.F.

TOLERANCES CONFORMES AUX PRESCRIPTIONS DE L'OACI

---

**NIMES GARONS**  
**Fréquences / Frequencies**

---

**Avertissement** : Les fréquences peuvent être utilisées différemment de l'affectation standard décrite ci-dessous, en particulier de nuit, en cas de panne ou lors de travaux de maintenance.

**Warning:** The frequencies can be used differently of the standard assignment described below, in particular at night, in the event of breakdown or at the time of maintenance work.

Une fréquence peut alors être remplacée par une autre de caractéristiques équivalentes.

A frequency can then be replaced by another of equivalent characteristics.

<b>ATIS GARONS</b>		129.355
<b>TWR GARONS</b>	Sol / Ground	121.800
	Tour / Tower	123.200

**NIMES GARONS  
STAR RNAV RWY ALL**

Protégées pour / Protected for CAT A, B, C, D

STAR RNAV RWY ALL												
RMK	Procedure Identification	Path Terminator	Waypoint Identification	Fly Over	Direction MAG (°)	Direction True (°)	Distance (NM)	MAG VAR 2020 1.7°E			REF NAV AID :	
								Turn direction	MNIM Altitude (FL or AMSL ft)	MAX Altitude (FL or AMSL ft)	MAX IAS (kt)	NAV Spec
<b>FJR 5G</b>												
-		IF	FJR	-	-	-	-	-	-	-	-	RNAV 1
-		TF	LUNEL	-	046	048.2	10.0	-	-	-	-	RNAV 1
-		TF	ODADI	-	047	048.3	4.0	-	-	-	-	RNAV 1
-		TF	NG	-	047	048.3	11.2	4000	-	-	190	RNAV 1

**NIMES GARONS**  
**STAR RNAV CONV RWY ALL**  
(Protégées pour / Protected for CAT A, B, C, D)

ATIS GARONS 129.355

TWR : GARONS Tour / Tower (voir/see AD 2 LFTW COM 01)

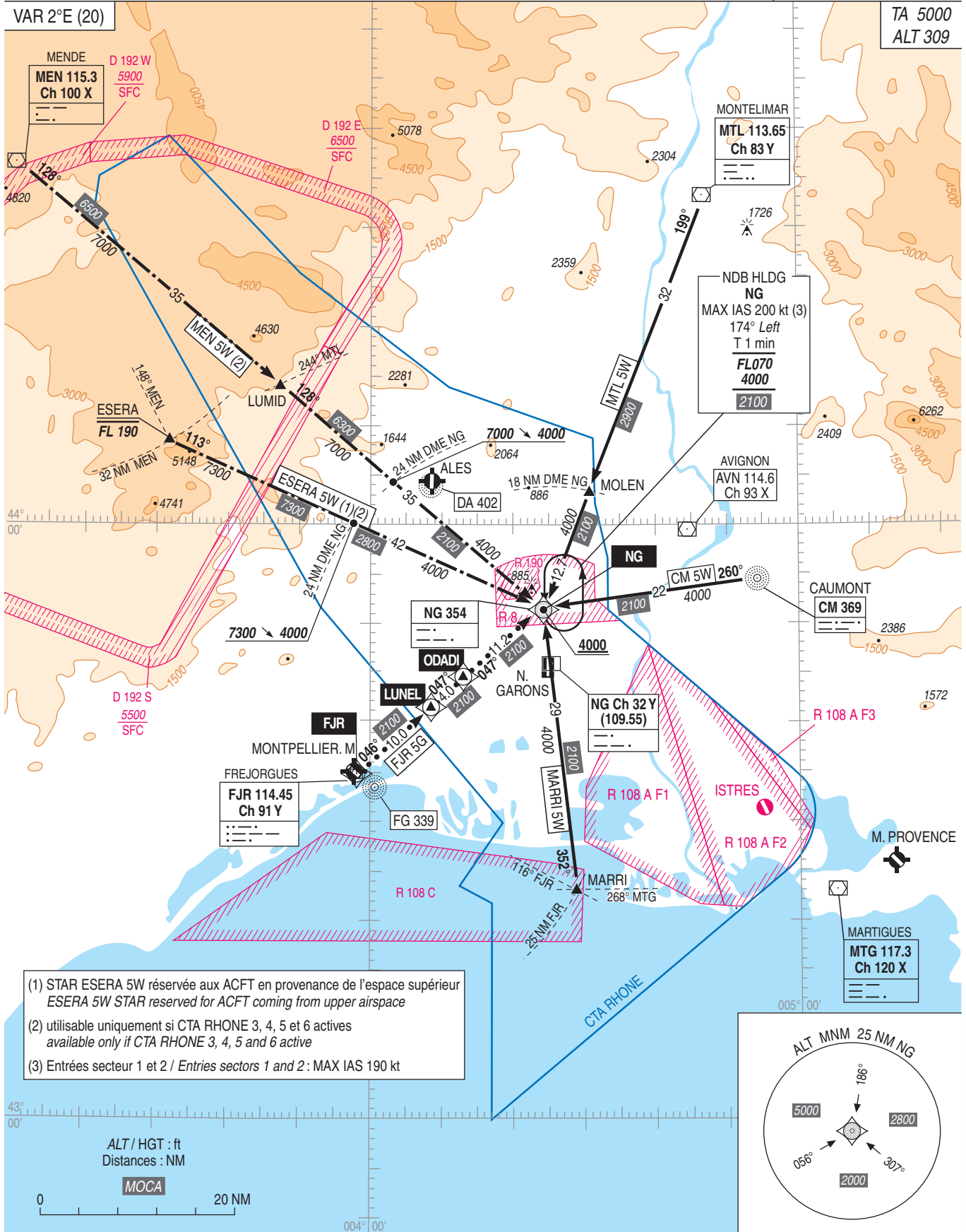
APP : MONTPELLIER Approche / Approach (voir/see AD 2 LFMT COM 01)

RHONE Contrôle / Control 119.475

←····· RNAV 1

←- - - - Sur clairance CTL / On ATC clearance

**RNAV 1**  
GNSS ou/ou DME/DME

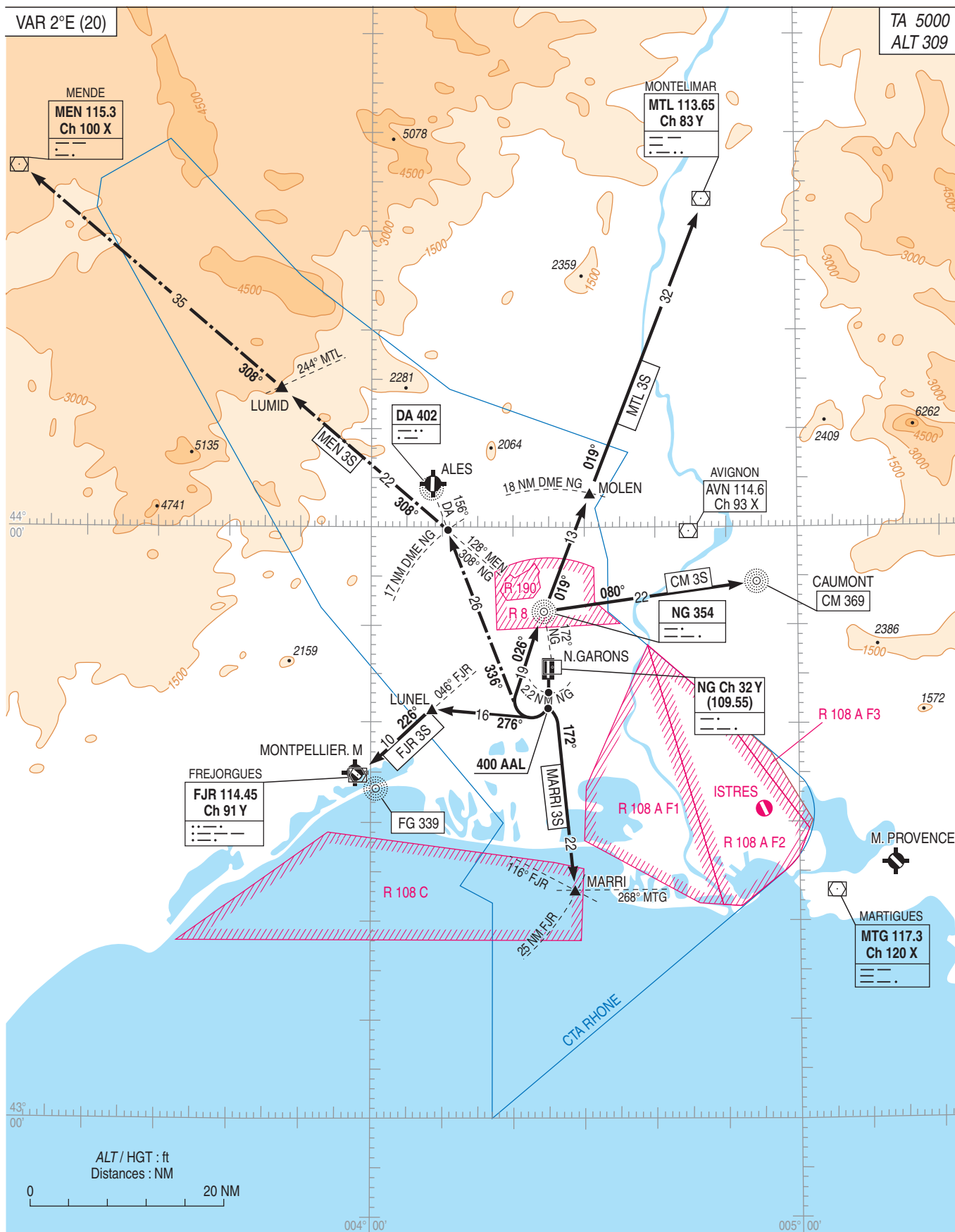


## NIMES GARONS SID CONV RWY 18

(Protégés pour / Protected for CAT A, B, C, D)

**ATIS** GARONS 129.355  
**TWR** : GARONS Tour / Tower Voir/See AD 2 LFTW COM 01  
**APP** : MONTPELLIER Approche / Approach Voir/See AD 2 LFTM COM 01  
 RHONE Contrôle / Control 119.475

--- utilisable uniquement si CTA RHONE 3, 4, 5 et 6 actives  
 available only if CTA RHONE 3, 4, 5 and 6 active



**NIMES GARONS  
SID RWY 18**  
(Protégés pour / Protected for CAT A, B, C, D)

SID CONV RWY 18			
CAT	A B C D		
PBN Box	/		
Climb gradient	<p><b>Pente ATS :</b></p> <p>Dans toutes les phases de montée, et jusqu'au FL 070, la pente minimale de 5% doit être adoptée. En cas d'impossibilité de maintenir la pente ATS prescrite, le pilote doit aviser l'organisme ATC à la mise en route.</p> <p><b>ATS climb gradient :</b></p> <p><i>Minimum climb gradient 5% up to FL 070 during all climbing stages. In case of impossibility, the pilot must inform the ATC unit upon requesting the starting clearance.</i></p>		
General RMK			
SID	Itinéraires / Routes	Clr Initiale Initial clearance	RMK
<b>MEN 3S</b>	<p>Monter dans l'axe. A 400 ft AAL, tourner à droite (ne pas tourner avant 2.2 NM DME NG) pour rejoindre et suivre le QDR 156° DA (RM 336°) puis intercepter et suivre le RDL 128° MEN (RM 308°) vers LUMID puis MEN.</p> <p><i>Climb straight ahead. At 400 ft AAL, turn right (do not turn before 2.2 NM DME NG) to join and follow QDR 156° DA (MAG 336°) then intercept and follow RDL 128° MEN (MAG 308°) to LUMID then MEN.</i></p>		<p>Utilisable uniquement si CTA RHONE 3, 4, 5 et 6 actives.</p> <p><i>Only usable in case of CTA RHONE 3, 4, 5 and 6 activity.</i></p>
<b>MTL 3S</b>	<p>Monter dans l'axe. A 400 ft AAL, tourner à droite (ne pas tourner avant 2.2 NM DME NG) pour intercepter et suivre le QDM 026° NG (RM 026°). A NG intercepter et suivre le QDR 019° NG (RM 019°) vers MOLEN puis MTL.</p> <p><i>Climb straight ahead. At 400 ft AAL, turn right (do not turn before 2.2 NM DME NG) to intercept and follow QDM 026° NG (MAG 026°). At NG intercept and follow QDR 019° NG (MAG 019°) to MOLEN then MTL.</i></p>		
<b>CM 3S</b>	<p>Monter dans l'axe. A 400 ft AAL, tourner à droite (ne pas tourner avant 2.2 NM DME NG) pour intercepter et suivre le QDM 026° NG (RM 026°). A NG suivre le QDR 080° NG (RM 080°) vers CM.</p> <p><i>Climb straight ahead. At 400 ft AAL, turn right (do not turn before 2.2 NM DME NG) to intercept and follow QDM 026° NG (MAG 026°). At NG follow QDR 080° NG (MAG 080°) to CM.</i></p>		
<b>MARRI 3S</b>	<p>Monter dans l'axe. A 400 ft AAL, rejoindre et suivre le QDR 172° NG (RM 172°) vers MARRI.</p> <p><i>Climb straight ahead. At 400 ft AAL, join and follow QDR 172° NG (MAG 172°) towards MARRI.</i></p>		
<b>FJR 3S</b>	<p>Monter dans l'axe. A 400 ft AAL tourner à droite RM 276° (ne pas tourner avant 2.2 NM DME NG) pour intercepter et suivre le RDL 046° FJR (RM 226°) vers LUNEL puis FJR.</p> <p><i>Climb straight ahead. At 400 ft AAL, turn right MAG 276° (do not turn before 2.2 NM DME NG) to intercept and follow RDL 046° FJR (MAG 226°) to LUNEL then FJR.</i></p>		

**Départs omnidirectionnels RWY 18 / Multidirectional departures RWY 18**

**DEPARTS OMNIDIRECTIONNELS :**

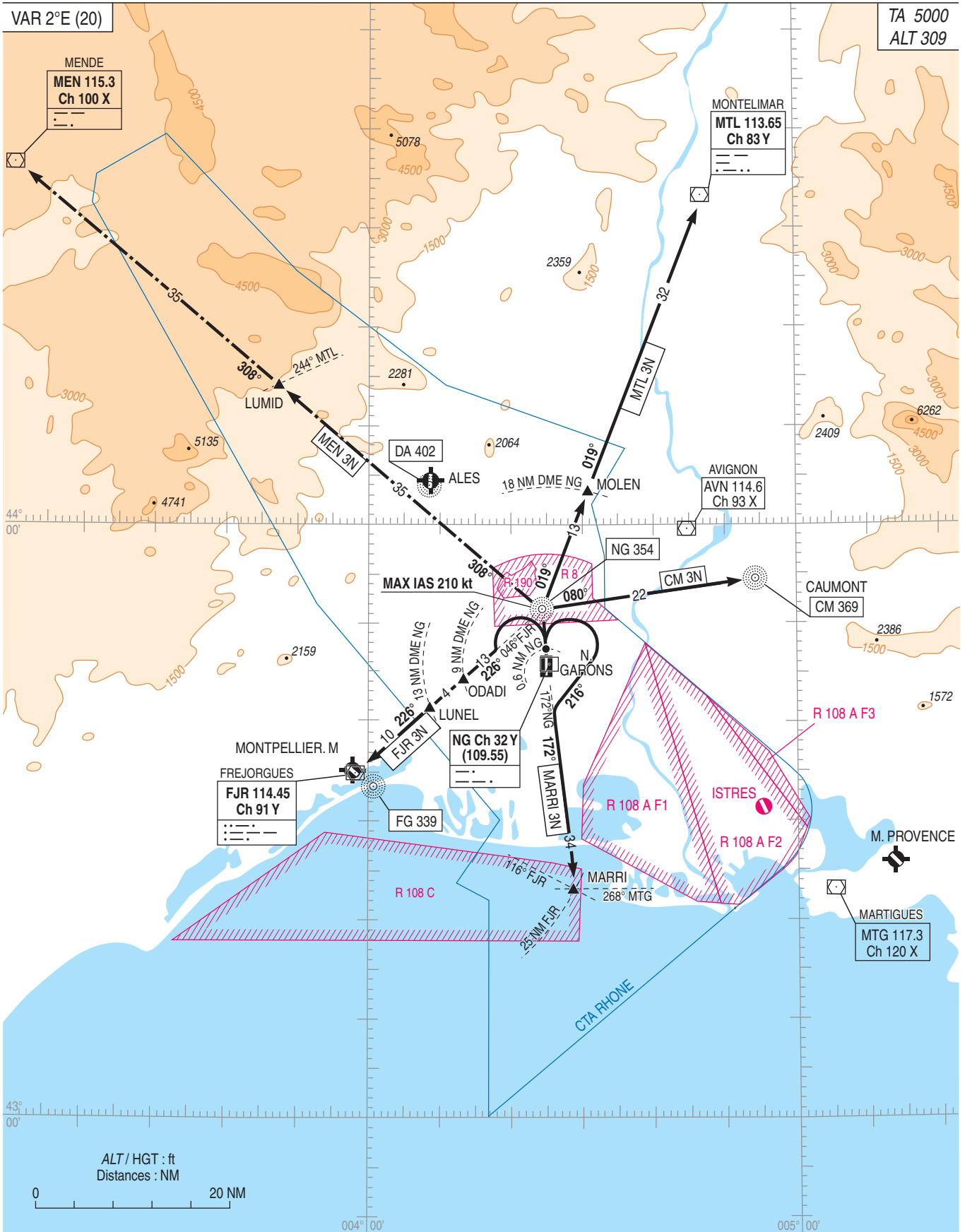
Utilisables sur clairance particulière de l'APP.  
Monter RM 175° jusqu'à 500 ft AAL, puis route directe en montée jusqu'à l'altitude de sécurité en route (R 190 active, suivre instructions du contrôle).

*Usable with APP specific clearance.  
Climb MAG 175° up to 500 ft AAL, then direct route climbing to en-route safety altitude (R 190 active, follow ATC instructions).*

**NIMES GARONS  
SID CONV RWY 36**  
(Protégés pour / Protected for CAT A, B, C, D)

**ATIS** GARONS 129.355  
**TWR** : GARONS Tour / Tower Voir/See AD 2 LFTW COM 01  
**APP** : MONTPELLIER Approche / Approach Voir/See AD 2 LFTW COM 01  
 RHONE Contrôle / Control 119.475

--- utilisable uniquement si CTA RHONE 3, 4, 5 et 6 actives  
 available only if CTA RHONE 3, 4, 5 and 6 active





**NIMES GARONS**  
**SID RWY 36**  
(Protégés pour / Protected for CAT A, B, C, D)

SID CONV RWY 36			
CAT	A B C D		
PBN Box	/		
Climb gradient	<p><b>Pente ATS :</b></p> <p>Dans toutes les phases de montée, et jusqu'au FL 070, la pente minimale de 5% doit être adoptée. En cas d'impossibilité de maintenir la pente ATS prescrite, le pilote doit aviser l'organisme ATC à la mise en route.</p> <p><b>ATS climb gradient :</b></p> <p><i>Minimum climb gradient 5% up to FL 070 during all climbing stages. In case of impossibility, the pilot must inform the ATC unit upon requesting the starting clearance.</i></p>		
General RMK			
SID	Itinéraires / Routes	Clr Initiale <i>Initial clearance</i>	RMK
<b>MEN 3N</b>	<p>Monter QDM 355° NG (RM 355°) vers NG. A NG (5.5 NM DME NG) tourner à gauche pour intercepter et suivre le QDR 308° NG (RM 308°) vers LUMID puis MEN.</p> <p><i>Climb QDM 355° NG (MAG 355°) to NG. At NG (5.5 NM DME NG), turn left to join and follow QDR 308° NG (MAG 308°) to LUMID then MEN.</i></p>		<p>Utilisable uniquement si CTA RHONE 3, 4, 5 et 6 actives.</p> <p><i>Only usable in case of CTA RHONE 3, 4, 5 and 6 activity.</i></p>
<b>MTL 3N</b>	<p>Monter QDM 355° NG (RM 355°) vers NG. A NG (5.5 NM DME NG) tourner à droite (MAX IAS 210 kt) pour intercepter et suivre QDR 019° NG (RM 019°) vers MOLEN puis MTL.</p> <p><i>Climb QDM 355° NG (MAG 355°) to NG. At NG (5.5 NM DME NG), turn right (MAX IAS 210 kt) to join and follow QDR 019° NG (MAG 019°) to MOLEN then MTL.</i></p>		
<b>CM 3N</b>	<p>Monter QDM 355° NG (RM 355°) vers NG. A NG (5.5 NM DME NG) tourner à droite (MAX IAS 210 kt) pour intercepter et suivre QDR 080° NG (RM 080°) vers CM.</p> <p><i>Climb QDM 355° NG (MAG 355°) to NG. At NG (5.5 NM DME NG), turn right (MAX IAS 210 kt) to join and follow QDR 080° NG (MAG 080°) to CM.</i></p>		
<b>MARRI 3N</b>	<p>Monter dans l'axe. A 400 ft AAL, tourner à droite RM 216° (ne pas tourner avant 0.6 NM DME NG) pour intercepter et suivre le QDR 172° NG (RM 172°) vers MARRI.</p> <p><i>Climb straight ahead. At 400 ft AAL, turn right MAG 216° (do not turn before 0.6 NM DME NG) to intercept and follow QDR 172° (MAG 172°) to MARRI.</i></p>		
<b>FJR 3N</b>	<p>Monter dans l'axe. A 400 ft AAL, tourner à gauche (ne pas tourner avant 0.6 NM DME NG) pour intercepter et suivre le RDL 046° FJR (RM 226°) vers ODADI puis LUNEL, FJR ensuite.</p> <p><i>Climb straight ahead. At 400 ft AAL, turn left (do not turn before 0.6 NM DME NG) to intercept and follow RDL 046° FJR (MAG 226°) to ODADI then LUNEL, FJR next.</i></p>		

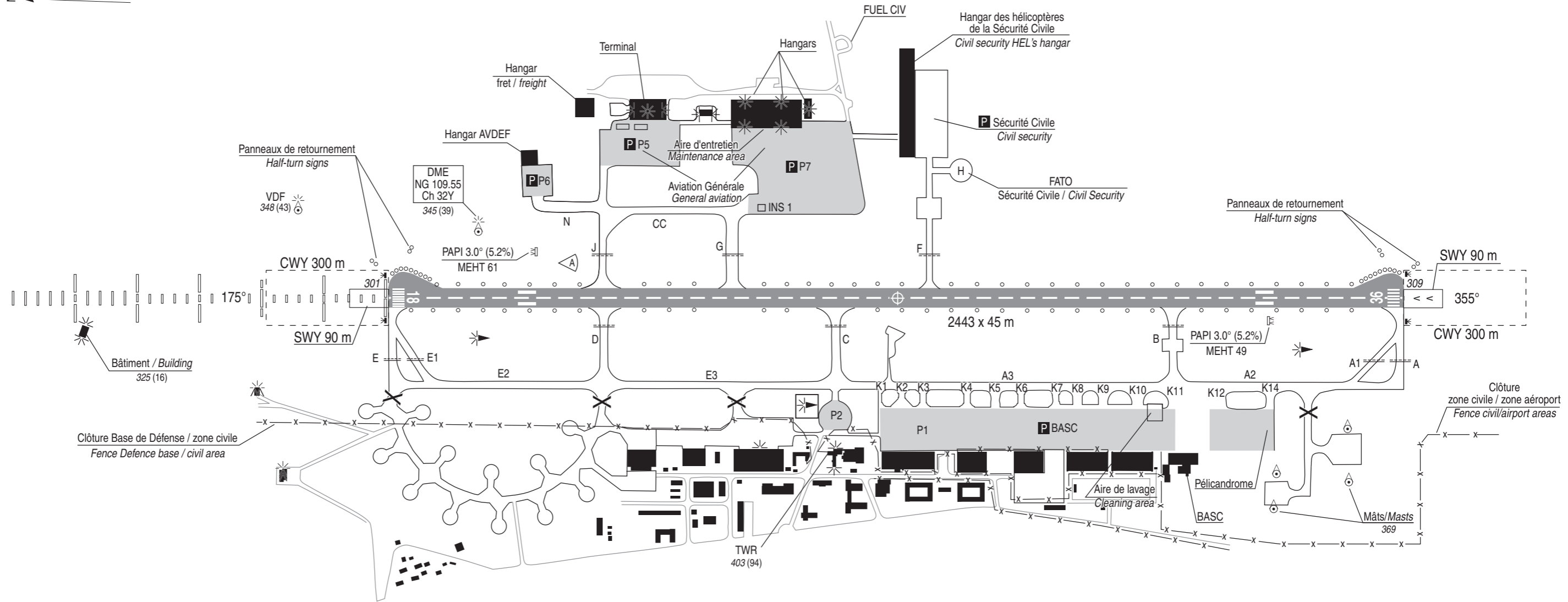
**Départs omnidirectionnels RWY 36 / Multidirectional departures RWY 36**

**DEPARTS OMNIDIRECTIONNELS :**

Utilisables sur clairance particulière de l'APP.  
Monter RM 355° jusqu'à 500 ft AAL, puis route directe en montée jusqu'à l'altitude de sécurité en route (R 190 active, suivre instructions du contrôle).

*Usable with APP specific clearance.  
Climb MAG 355° up to 500 ft AAL, then direct route climbing to en-route safety altitude (R 190 active, follow ATC instructions).*





LEGENDE

- Diffusomètre  
Scatterometer
- Point d'attente  
Holding point
- Aire de trafic  
Apron

ALT / HGT : ft  
GUND : 162 ft



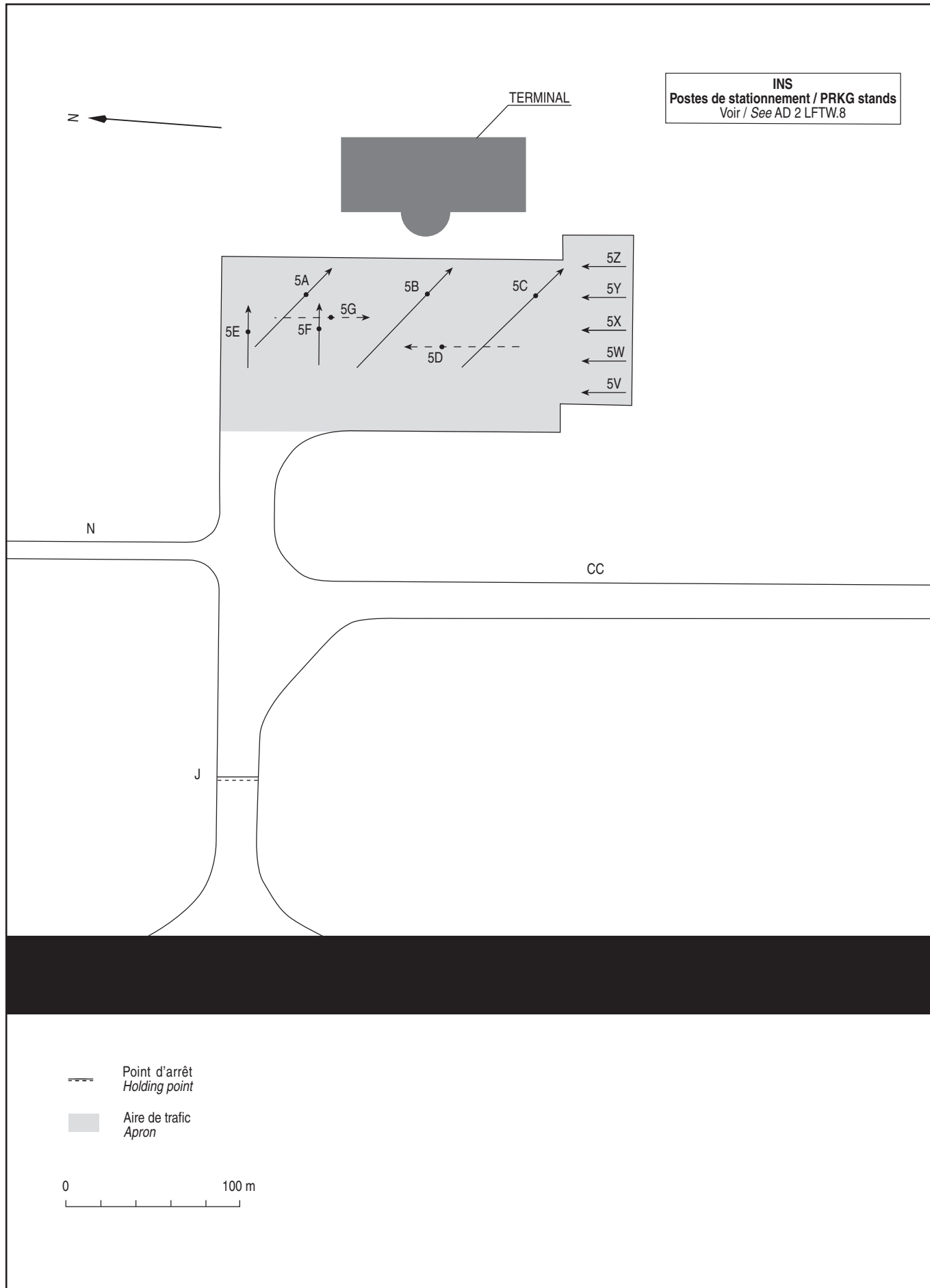
COORDONNEES SEUILS / THR coordinates			RWY	BALISAGE/Lighting		TORA	TODA	ASDA	LDA	NATURE Surface	RESIST. Strength	MINIMUM TKOF (RVR : m)			
TYPE	LATITUDE	LONGITUDE		APCH	RWY							CAT A	CAT B	CAT C	CAT D
THR 18	43° 46' 06.27" N	004° 24' 56.00" E	18	900 m LIH	LIH/LIL	2443	2743	2533	2443	Revêtu	63 R/B/W/T	800	800	800	800
THR 36	43° 44' 47.21" N	004° 25' 01.69" E	36	NIL	LIH/LIL	2443	2743	2533	2443	Paved		800	800	800	800

### AIRE DE STATIONNEMENT

Parking areas

Aviation commerciale / Commercial aviation

NIMES GARONS



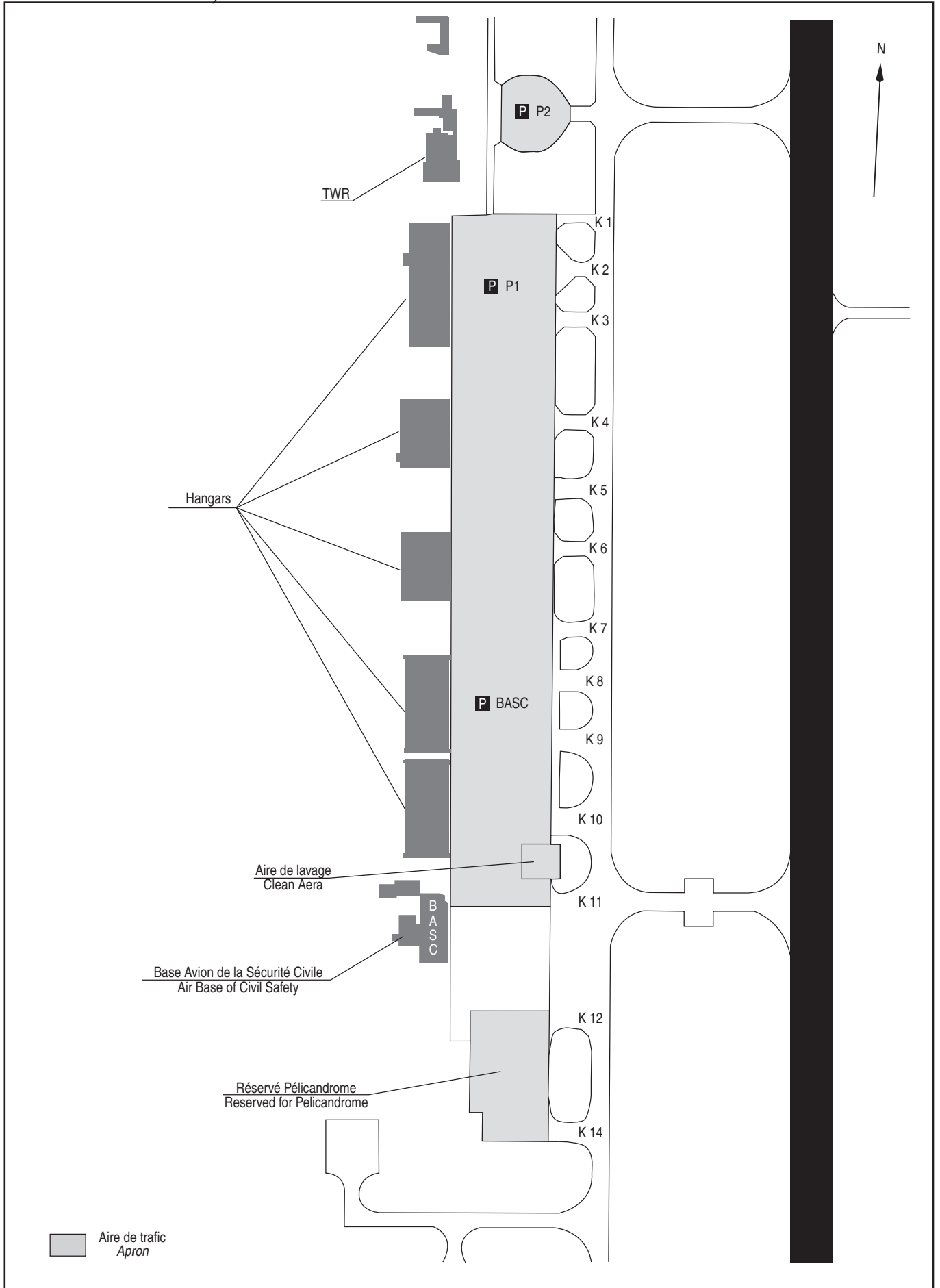
**AIRE DE STATIONNEMENT**

*Parking areas*

Aviation générale + Sécurité civile

*General aviation + Civil Safety*

**NÎMES GARONS**



DATA

NIMES GARONS

## POINTS / REPERES ESSENTIELS DES PROCEDURES

*Waypoints / Procedures main fixes*

Identification	Coordonnées <i>Coordinates</i>		RNAV	CONV	SID STAR	IAC
CM	REF ENR 4.1			X	X	
FJR	REF ENR 4.1		X	X	X	
MEN	REF ENR 4.1			X	X	
MTL	REF ENR 4.1			X	X	
NG	REF AD 2 LFTW.19 NDB NG		X	X	X	X
RW18	43°46'06.27" N	004°24'56.00" E	X			X
RW36	43°44'47.21" N	004°25'01.69" E	X			X
BADET	REF ENR 4.4		X	X		X
ESERA	REF ENR 4.4			X	X	
LUMID	REF ENR 4.4			X	X	
LUNEL	REF ENR 4.4		X	X	X	
MARRI	REF ENR 4.4			X	X	
MOLEN	REF ENR 4.4			X	X	
ODADI	REF ENR 4.4		X	X	X	X
VARES	REF ENR 4.4		X	X		X
FAF NDB RWY 36	43°36'30.4" N	004°25'48.8" E		X		X
ITW18	43°59'24.2" N	004°23'58.3" E	X			X
FTW18	43°54'24.5" N	004°24'20.1" E	X			X
ITW36	43°31'01.9" N	004°26'00.8" E	X			X
FTW36	43°36'30.4" N	004°25'37.3" E	X			X
TW410	43°55'49.0" N	004°27'20.2" E	X			X
TW502	43°59'34.5" N	004°28'32.2" E	X			X
TW500	43°59'08.3" N	004°17'03.3" E	X			X
TW510	43°40'42.7" N	004°25'19.4" E	X			X
TW 511	43°43'13.5" N	004°15'52.1" E	X			X
TW 512	43°51'07.9" N	004°17'38.1" E	X			X

**APPROCHE AUX INSTRUMENTS**

**NIMES GARONS**

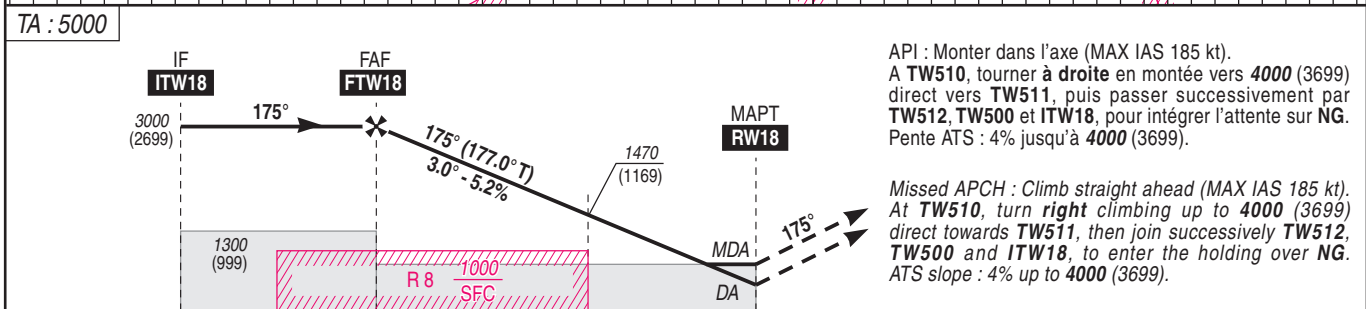
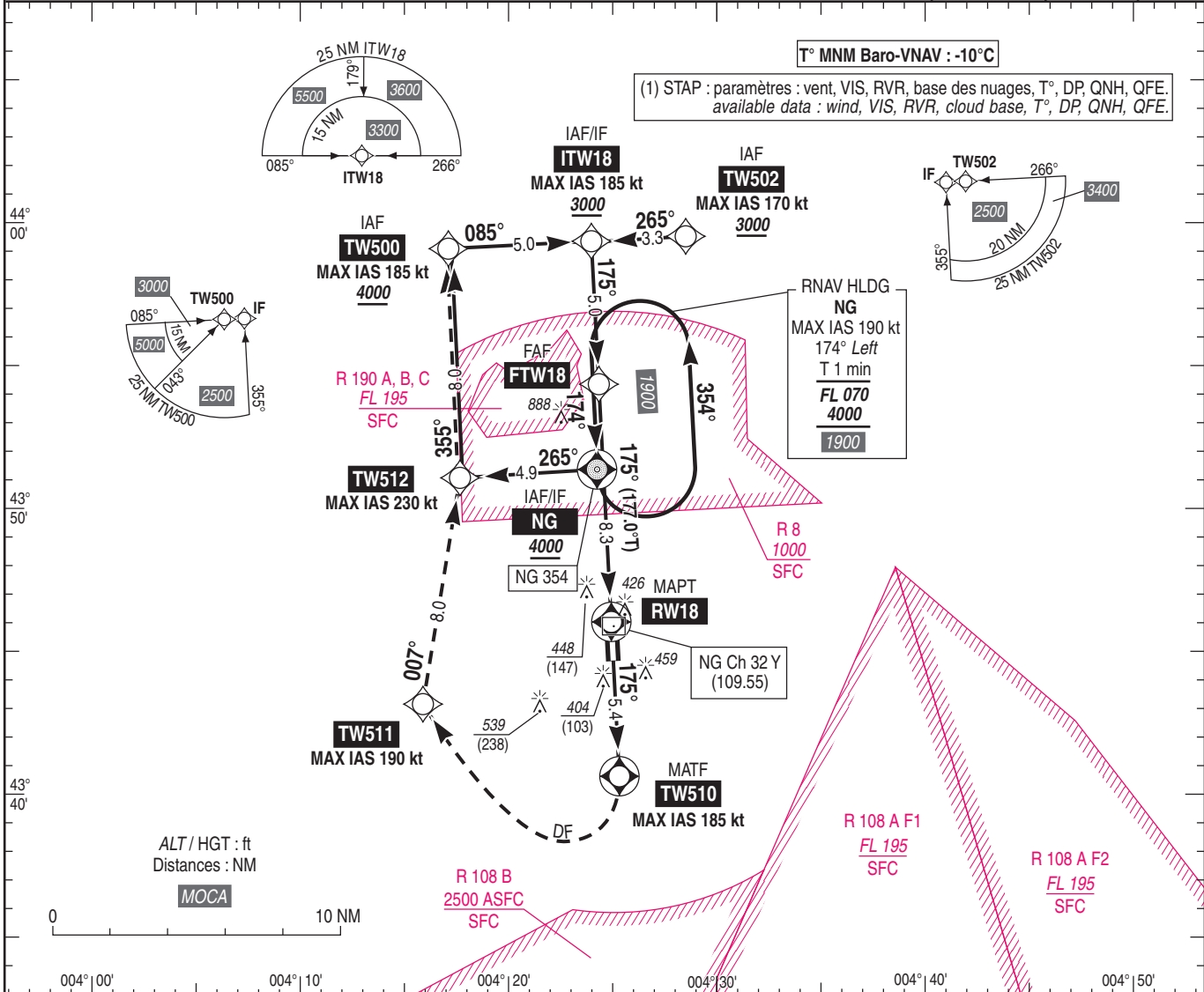
Instrument approach

CAT A B C D

ALT AD : 309, THR : 301 (11hPa)

**RNP RWY 18**

ATIS GARONS 129.355 APP : MONTPELLIER Approche / Approach : voir/see AD 2 LFMT COM 01 RHONE Contrôle / Control 119.475 TWR : GARONS Tour / Tower : voir/see AD 2 LFTW COM 01. Absence ATS : A/A. Obtenir QNH local sur STAP / Obtain local QNH on STAP (1).	<b>RNP APCH</b>	<b>EGNOS</b> Ch 61876 E18A RDH : 49	VAR 2°E (20)
---	-----------------	--	--------------------



RW18 → (NM) 13.3 8.3 3.5 0

MNM AD : distances verticales en pieds, RVR et VIS en mètres / vertical distances in feet, RVR and VIS in metres.

REF HGT : ALT THR

CAT	LPV			LNAV / VNAV		LNAV			MVL / Circling (2)		DIST RW18				
	DA (H)	RVR	OCH	DA (H)	RVR	MDA (H)	RVR	OCH	MDA (H)	VIS	NM	8	7	6	5
A	510 (200)		158	560 (260)					750 (450)	1500	2900 (2599)	2590 (2289)	2270 (1969)	1950 (1649)	
B	510 (200)	550	170	570 (270)	800	680 (380)	1000	371	810 (500)	1600	1630 (1329)	1310 (1009)	990 (689)	680 (379)	
C	520 (220)		211	580 (280)					940 (640)	2400					
D	530 (230)		221	590 (290)					1010 (700)	3600					

Observations / Remarks : (2) MVL interdites à l'Est de la piste / Circling prohibited East of RWY.  
 Panne de guidage GNSS lors de l'approche / Loss of GNSS guidance during approach : voir/see AIP ENR 1.5.

NIMES GARONS  
PRECODING RNP RWY 18

Identification Procedure		RNP RWY 18					Dec MAG 2020 1.7°E			vertical angle (°) / TCH (m)	Nav Spec
Leg sequence	P/T	ID	Fly Over	Direction MAG °	Direction True °	Distance (NM or min)	Turn	MM level (FL or AMSL ft)	MAX level (FL or AMSL ft)		
INA TW500	IF	TW500						4000		185	RNP APCH
	TF	ITW18		085°	086.9°	05.0		3000			RNP APCH
INA TW502	IF	TW502						3000		170	RNP APCH
	TF	ITW18		265°	267.1°	3.3		3000			RNP APCH
INA NG	IF	NG						4000			RNP APCH
	TF	TW512		265°	266.5°	04.9				230	RNP APCH
	TF	TW500		355°	357.0°	08.0	R	4000		185	RNP APCH
	TF	ITW18		085°	086.9°	05.0	R	3000			RNP APCH
	IF	ITW18						3000		185	RNP APCH
APCH	TF	FTW18		175°	177.0°	05.0		3000			RNP APCH
	TF	RW18	Yes	175°	177.0°	8.3					RNP APCH
	TF	TW510	Yes	175°	177.0°	5.4				185	RNP APCH
	DF	TW511					R			190	RNP APCH
	TF	TW512		007°	009.2°	8.0					RNP APCH
	TF	TW500		355°	357.0°	8.0		4000		185	RNP APCH
HLDG	TF	ITW18		085°	086.9°	05.0	R	4000		185	RNP APCH
	TF	NG	Yes	176°	177.9	8.0		4000		190	RNP APCH
	HM	NG	Yes	174°	176.0°	T 1min	L	4000	FL 070	190	RNP APCH

NIMES GARONS  
SBAS FAS DATA BLOCK RNP RWY 18

## Input data

Operation Type	0
SBAS Provider	1
Airport Identifier	LFTW
Runway	18
Runway Direction	0
Approach Performance Designator	0
Route Indicator	
Reference Path Data Selector	0
Reference Path Identifier	E18A
LTP/FTP Latitude	434606,2700N
LTP/FTP Longitude	0042455,9990E
LTP/FTP Ellipsoidal Height (metres)	141,1
FPAP Latitude	434447,2060N
Delta FPAP Latitude (seconds)	-79,0640
FPAP Longitude	0042501,6870E
Delta FPAP Longitude (seconds)	5,6880
Threshold Crossing Height	15,00
TCH Units Selector	1
Glidepath Angle (degrees)	3,00
Course Width (metres)	105
Length Offset (metres)	0
HAL (metres)	40
VAL (metres)	35

## Output data

Data Block	10 17 14 06 0C 12 00 00 01 38 31 05 7C 8A C8 12 7E 1B E5 01 83 19 50 96 FD 70 2C 00 2C 81 2C 01 64 00 C8 AF 58 9F 8F C7
Calculated CRC Value	58 9F 8F C7

## Required Additional Data

ICAO Code	LF
LTP/FTP Orthometric Height (metres)	91,6
FPAP Orthometric Height (metres)	91,6

**APPROCHE AUX INSTRUMENTS**

**NIMES GARONS**

Instrument approach

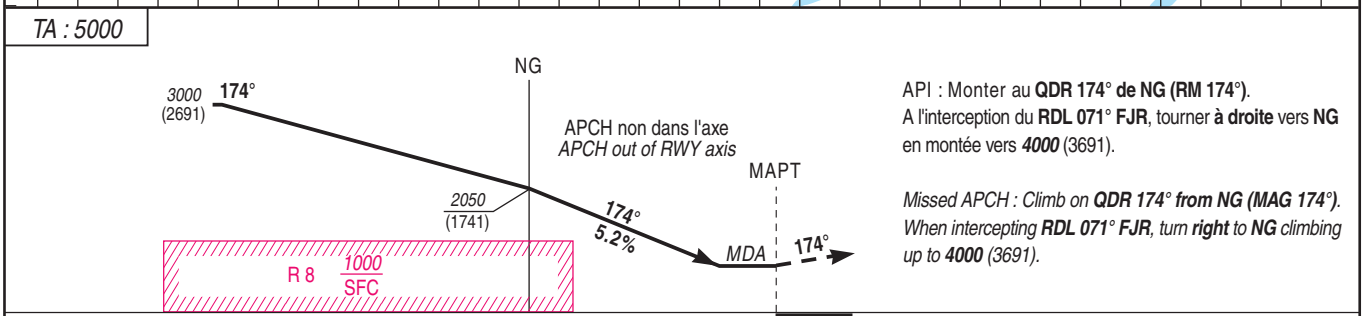
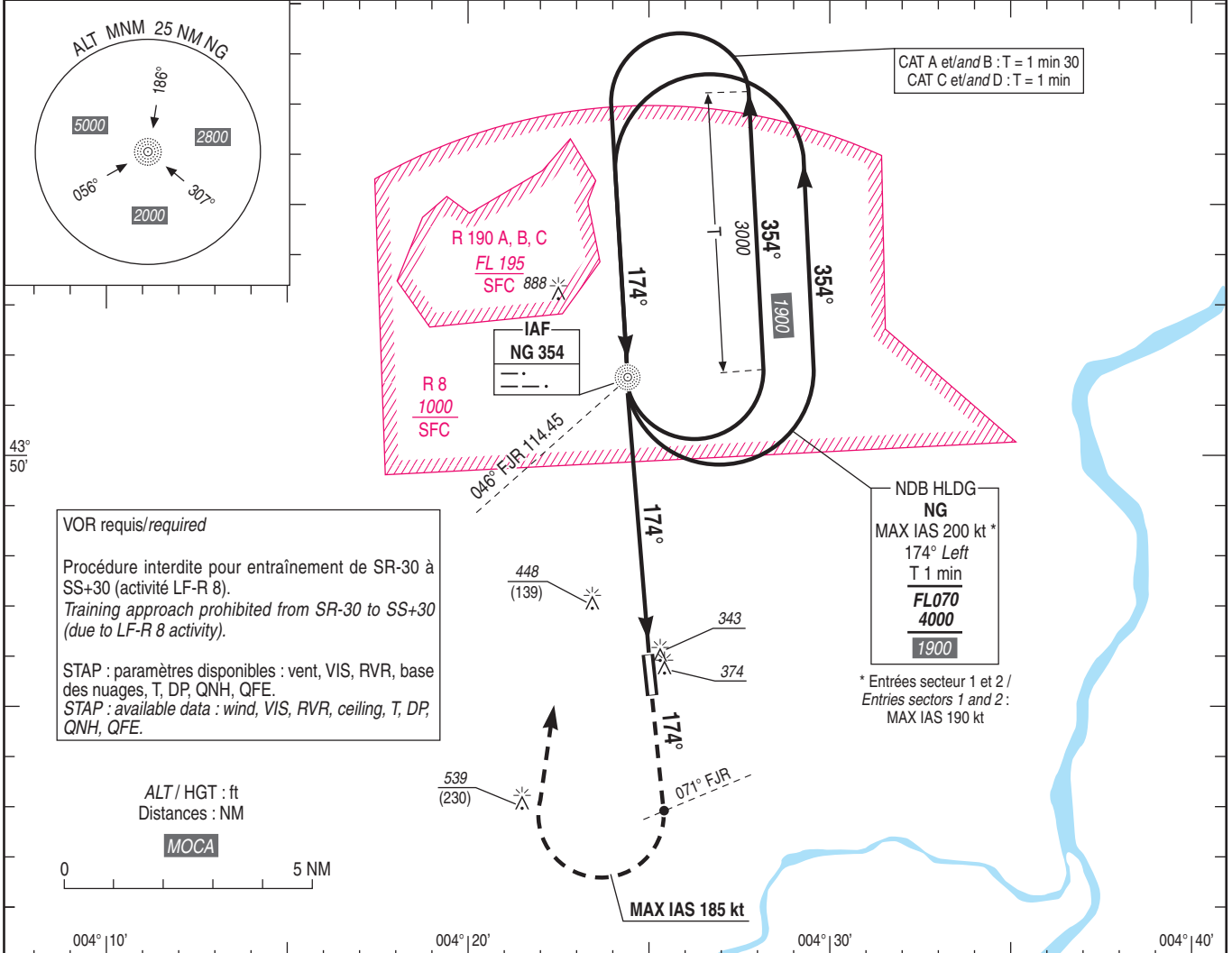
CAT A B C D

ALT AD : 309 (11hPa), THR : 301

NDB RWY 18

ATIS GARONS 129.355  
APP : MONTPELLIER Approche / Approach : voir/see AD 2 LFMT COM 01  
RHONE Contrôle / Control 119.475  
TWR : GARONS Tour / Tower : voir/see AD 2 LFTW COM 01.  
Absence ATS : A/A. Obtenir QNH local sur STAP / Obtain local QNH on STAP.

VAR  
2°E  
(20)



→ THR (NM) 5.3 0  
MNM AD : distances verticales en pieds, RVR et VIS en mètres / vertical distance in feet, RVR and VIS in metres. REF HGT : ALT AD

CAT	NDB			MVL / Circling (1)	
	MDA (H)	RVR	OCH	MDA (H)	VIS
A				750 (450)	1500
B	700 (390)	1100	389	810 (500)	1600
C				940 (640)	2400
D				1010 (700)	3600

Observations / Remarks : (1) MVL interdites à l'Est de la piste / Circling prohibited East of RWY.

NG - MAPT (THR) 5.3 NM	70 kt	85 kt	100 kt	115 kt	130 kt	160 kt	185 kt
	4 min 33	3 min 44	3 min 11	2 min 46	2 min 27	1 min 59	1 min 43



**APPROCHE AUX INSTRUMENTS**

**NIMES GARONS**

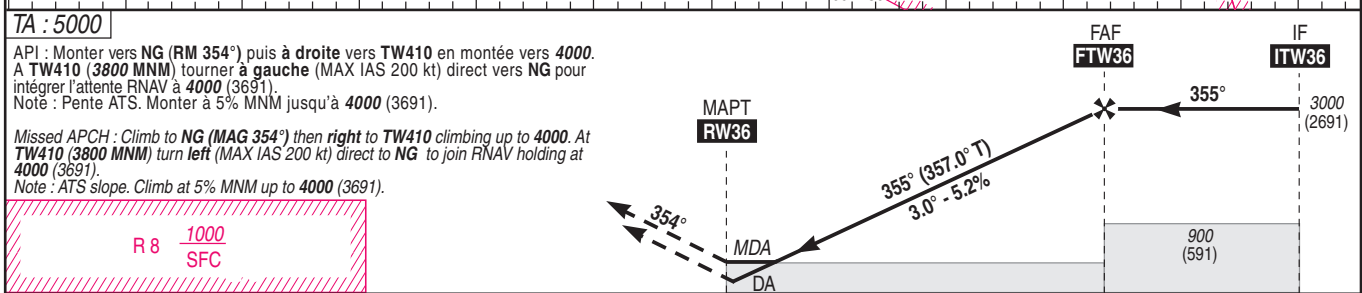
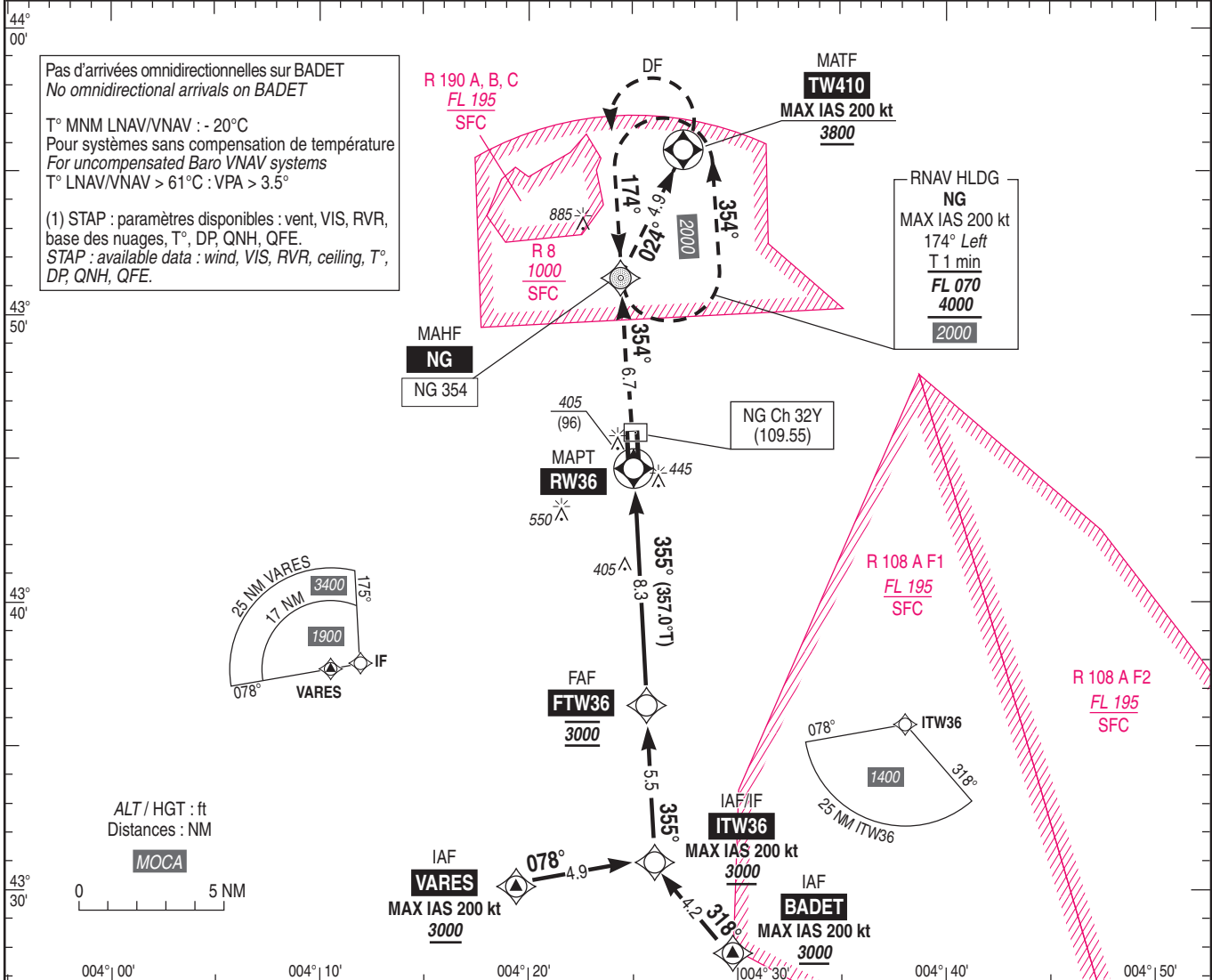
Instrument approach

CAT A B C D

ALT AD : 309, THR : 309 (11hPa)

**RNP RWY 36**

ATIS GARONS 129.355 APP : MONTPELLIER Approche / Approach : voir/see AD 2 LFMT COM 01 RHONE Contrôle / Control 119.475 TWR : GARONS Tour / Tower : voir/see AD 2 LFTW COM 01. Absence ATS : A/A. Obtenir QNH local sur STAP / Obtain local QNH on STAP (1).		RNP APCH	EGNOS Ch 72358 E36A RDH : 49	VAR 2°E (20)
---	--	----------	---------------------------------------	--------------------



MNM AD : distances verticales en pieds, RVR et VIS en mètres / vertical distance in feet, RVR and VIS in metres. REF HGT : ALT THR

CAT	LPV			LNAV/VNAV			LNAV			MVL / Circling (2)		DIST RW36
	DA (H)	RVR	OCH	DA (H)	RVR	OCH	MDA (H)	RVR	OCH	MDA (H)	VIS	
A			170	560 (250)		226		1500		740 (440)	1500	NM 8 7 6 5 4 3 2 1 ALT 2910 2590 2270 1950 1630 1310 1000 680 (HGT) (2601) (2281) (1961) (1641) (1321) (1001) (691) (371)
B	560 (250)	1300	182	560 (250)	1300	239	660 (350)	1500	343	790 (450)	1600	
C			190	560 (250)		247		1600		950 (640)	2400	
D			200	570 (260)		257		1600		1010 (700)	3600	

Observations / Remarks : (2) MVL interdites à l'Est de la piste / Circling prohibited East of RWY.  
 Panne de guidage GNSS lors de l'approche / Loss of GNSS guidance during approach : voir/see AIP ENR 1.5.

FAF - THR	8.3 NM	70 kt	85 kt	100 kt	115 kt	130 kt	160 kt	185 kt
VSP (ft/min)		7 min 07	5 min 52	5 min 00	4 min 20	3 min 50	3 min 07	2 min 42
		370	450	530	605	685	845	975

NIMES GARONS  
PRECODING RNP RWY 36

RNP RWY 36												
RMK	MAG VAR 2020							1.7°E		REF NAV AID :-		
Leg sequence	Path Terminator	Waypoint Identification	Fly Over	Direction MAG (°)	Direction True (°)	Distance (NM)	Turn direction	MMW Altitude (FL or AMSL ft)	MAX Altitude (FL or AMSL ft)	MAX IAS (kt)	Vertical angle (°) / TCH (m)	NAV Spec
HLDG	-	NG	-	-	-	-	-	-	-	-	-	-
INA VARES	IF	VARES	-	-	-	-	-	3000	-	200	-	RNP APCH
	TF	ITW36	-	078°	080.0	4.9	-	3000	-	200	-	RNP APCH
INA BADET	IF	BADET	-	-	-	-	-	3000	-	200	-	RNP APCH
	TF	ITW36	-	318°	319.5	4.2	-	3000	-	200	-	RNP APCH
APCH	IF	ITW36	-	-	-	-	-	3000	-	200	-	RNP APCH
	TF	FTW36	-	355°	357.0	5.5	-	3000	3000	-	-	RNP APCH
	TF	RW36	Yes	355°	357.0	8.3	-	-	-	-	-3.0/15.0	RNP APCH
	TF	NG	-	354°	355.9	6.7	-	-	-	-	-	RNP APCH
	TF	TW410	Yes	024°	026.0	4.9	-	3800	-	200	-	RNP APCH
	DF	NG	-	-	-	-	L	4000	-	200	-	-

**Input data**

Operation Type	0
SBAS Provider	1 (EGNOS)
Airport Identifier	LFTW
Runway	36
Runway Letter	0 (None)
Approach Performance Designator	0
Route Indicator	
Reference Path Data Selector	0
Reference Path Identifier	E36A
LTP/FTP Latitude	434447.2060N
LTP/FTP Longitude	0042501.6870E
LTP/FTP Ellipsoidal Height (metres)	143.6
FPAP Latitude	434606.2705N
Delta FPAP Latitude (seconds)	79.0645
FPAP Longitude	0042455.9985E
Delta FPAP Longitude (seconds)	-5.6885
Threshold Crossing Height	15.0
TCH Units Selector	1 (meters)
Glidepath Angle (degrees)	3.00
Course Width (metres)	105.00
Length Offset (metres)	0
HAL (metres)	40.0
VAL (metres)	35.0

**Output data**

Data Block	10 17 14 06 0C 24 00 00 01 36 33 05 CC 20 C6 12 EE 47 E5 01 9C 19 B1 69 02 8F D3 FF 2C 81 2C 01 64 00 C8 AF B0 13 B0 2A
Calculated CRC Value	B013B02A

**Required Additional Data**

ICAO Code	LF
LTP/FTP Orthometric Height (metres)	94.2

**APPROCHE AUX INSTRUMENTS**

**NIMES GARONS**

Instrument approach

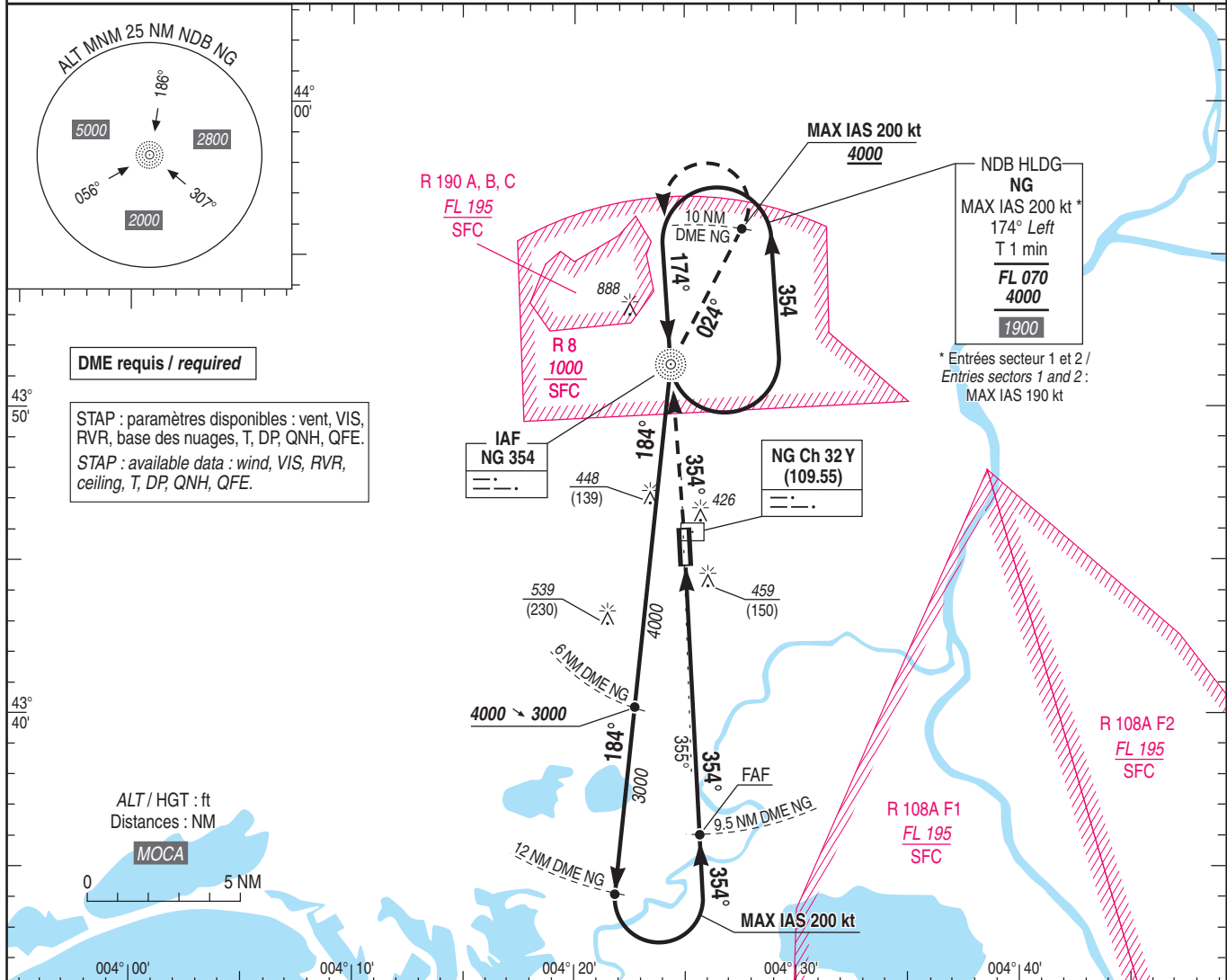
CAT A B C D

ALT AD : 309 (11hPa), THR : 309

NDB RWY 36

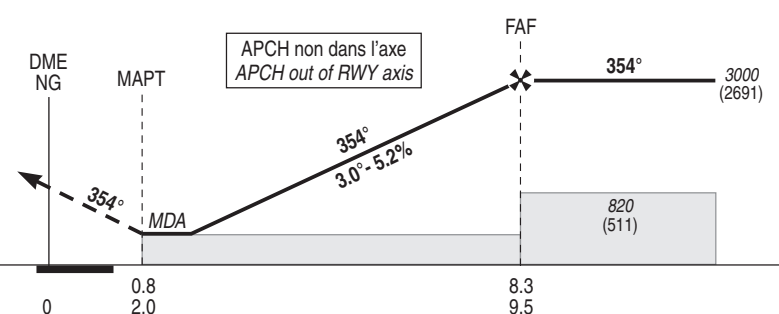
ATIS GARONS 129.355  
 APP : MONTPELLIER Approche / Approach : voir/see AD 2 LFMT COM 01  
 RHONE Contrôle / Control 119.475  
 TWR : GARONS Tour / Tower : voir/see AD 2 LFTW COM 01.  
 Absence ATS : A/A. Obtenir QNH local sur STAP / Obtain local QNH on STAP.

VAR  
2°E  
(20)



TA : 5000

API : Monter au QDM 354° de NG. A NG poursuivre en montée vers 4000 (3691) MNM QDR 024° jusqu'au 10 NM DME NG (voir contrainte sur carte). Ensuite tourner à gauche (MAX IAS 200 kt) vers NG et intégrer l'attente.  
 Note: Pente ATS. Monter à 5% MNM jusqu'à 4000 (3691).  
 Missed APCH : Climb on QDM 354° from NG. At NG keep on climbing to 4000 (3691) MNM QDR 024° till 10 NM DME NG (see restriction on chart). Then turn left (MAX IAS 200 kt) towards NG and enter the holding.  
 Note : ATS slope. Climb at 5% MNM up to 4000 (3691).



THR	← (NM)	0	0.8	8.3
DME NG	← (NM)	0	2.0	9.5

MNM AD : distances verticales en pieds, RVR et VIS en mètres / vertical distance in feet, RVR and VIS in metres. REF HGT : ALT AD

CAT	NDB			MVL / Circling (1)		DME NG	9	8	7	6	5	4	3
	MDA (H)	RVR	OCH	MDA (H)	VIS								
A	710 (400)	1500	396	750 (450)	1500	NM	2850	2530	2220	1900	1580	1260	940
B		1500		810 (500)	1600	ALT	(2541)	(2221)	(1911)	(1591)	(1271)	(951)	(631)
C		1800		940 (640)	2400	(HGT)							
D		1800		1010 (700)	3600								

Observations / Remarks : (1) MVL interdites à l'Est de la piste / Circling prohibited East of RWY.