

Horaires sauf indication contraire / Timetables unless otherwise specified  
AIP France : UTC HIV ; HOR ETE : - 1HR / UTC WIN ; SKED SUM : - 1HR  
AIP CAR SAM NAM, AIP PAC-P, AIP PAC-N, AIP RUN: UTC

## AD 2 LFDJ.1

Indicateur d'emplacement - nom de l'aérodrome *Aerodrome location indicator - name*

LFDJ - PAMIERES LES PUJOLS

## AD 2 LFDJ.2

Données géographiques et administratives de l'aérodrome *Aerodrome geographical and administrative data*

1	Position GEO ARP Situation de l'ARP / <i>ARP location</i>	43°05'26"N 001°41'45"E Intersection RWY et TWY central
2	Direction, distance de la ville <i>Direction, distance from city</i>	8 km ESE Pamiers
3	Altitude de référence / <i>Reference elevation</i> Température de référence / <i>Reference temperature</i>	1114 ft
4	Ondulation du géoïde / <i>Geoid undulation</i>	163 ft
5	Déclinaison magnétique / <i>Magnetic variation</i> Année (variation annuelle) / <i>Year (annual change)</i>	1.06°E 2020 (0.16°)
6	Gestionnaire de l'AD / <i>AD administration</i> Adresse / <i>Address</i> Telephone FAX TELEX AFS	SYNDICAT MIXTE DE L'AERODROME DE PAMIERES LES PUJOLS Syndicat mixte pour l'aménagement et l'exploitation de l'aérodrome d'intérêt départemental de PAMIERES LES PUJOLS Hôtel du Département - BP 23 09001 FOIX CEDEX 05 61 02 09 09
7	Type de trafic / <i>Type of traffic</i>	IFR, VFR
8	Observations / <i>Remarks</i>	

## AD 2 LFDJ.3

Horaires *Operational hours*

1	Gestionnaire de l'AD / <i>AD administration</i>	
2	Douanes et police / <i>Customs and immigration</i>	
3	Services de santé / <i>Health and sanitary</i>	
4	BIA, BRIA / <i>AIS briefing office</i>	BORDEAUX (voir/see GEN)
5	BDP / <i>ARO</i>	
6	Bureau MET / <i>MET briefing office</i>	0200-2300
7	ATS	<p>AFIS : Du 01 MAY au 30 SEP : LUN-VEN : 0700-1100, 1300-1700 / SAM, DIM, JF : 0700-1100, 1300-1600. Du 01 OCT au 30 APR : LUN-VEN : 0700-1100, 1300-1600. En dehors de ces HOR, SAM, DIM et JF : PPR PN 48 HR.</p> <p>Aérodrome 09100 LES PUJOLS. TEL : 05 61 68 71 43 - FAX : 05 61 68 74 48.</p>
8	Avitaillement / <i>Fueling</i>	<p>HOR AFIS. H24 station automatisée carte TOTAL.</p>
9	Services de manutention / <i>Handling</i>	
10	Sûreté / <i>Safety</i>	
11	Dégivrage / <i>De-icing</i>	
12	Observations / <i>Remarks</i>	<p>GRF (Service d'évaluation et de report de l'état de surface de piste) : HOR ATS</p>

## AD 2 LFDJ.4

Services d'escale et d'assistance *Handling services and facilities*

1	Moyens de manutention de fret <i>Cargo handling facilities</i>	
2	Types de carburants et lubrifiants <i>Fuel and oil types</i>	<p>Carburants : 100 LL. AVGAS, JET A1. Lubrifiant : NIL. Paiement carte TOTAL, chèques français, paiement en espèces accepté.</p>
3	Moyens et capacités d'avitaillement <i>Fueling facilities and capacities</i>	
4	Moyens de dégivrage / <i>De-icing facilities</i>	
5	Hangar pour aéronefs de passage <i>Hangar space for visiting aircraft</i>	Possible. O/R AFIS.
6	Réparations pour aéronefs de passage <i>Repair facilities for visiting aircraft</i>	
7	Observations / <i>Remarks</i>	

**AD 2 LFDJ.5 Services aux passagers Passenger facilities**

1	Hôtels		
2	Restaurants	Restaurant à proximité	Restaurant in the vicinity
3	Moyens de transport / <i>Transportation facilities</i>	Taxi O/R	Taxi O/R
4	Services médicaux / <i>Medical facilities</i>		
5	Services bancaires et postaux <i>Bank and Post Office</i>		
6	Office de tourisme / <i>Tourist office</i>		
7	Observations / <i>Remarks</i>		

**AD 2 LFDJ.6 Services de sauvetage et de lutte contre l'incendie Rescue and fire fighting services**

1	Niveau RFFS de l'AD <i>AD level for fire fighting</i>	1	
2	Moyens de sauvetage / <i>Rescue equipment</i>		
3	Moyens d'enlèvement des aéronefs accidentés <i>Capability for removal of disabled aircraft</i>		
4	Observations / <i>Remarks</i>		

**AD 2 LFDJ.7 évaluation et communication de l'état de surface des pistes, et plan neige Runway surface condition assessment and reporting, and snow plan**

1	Type d'équipements / <i>Type of clearing equipment</i>		
2	Priorités de dégagement / <i>Clearance priority</i>		
3	Matériaux utilisés pour le traitement de la surface de l'aire de mouvement / <i>Material used for movement area surface treatment</i>		
4	Pistes spécialement préparées en condition hivernale / <i>Specially prepared winter runways</i>		
5	Observations / <i>Remarks</i>		

**AD 2 LFDJ.8 Aires de trafic, TWY et emplacements de vérification Aprons, TWY and check locations**

1	Revêtement de l'aire de trafic / <i>Apron surface</i>	Revêtue	Paved
	Résistance de l'aire de trafic / <i>Apron strength</i>		
2	Largeur TWY / <i>TWY width</i>		
	Revêtement des TWY / <i>TWY surface</i>		
	Résistance des TWY / <i>TWY strength</i>		
3	Emplacement des ACL / <i>ACL location</i>		
	Altitude des ACL / <i>ACL elevation</i>		
4	Points de vérification VOR / <i>VOR checkpoints</i>		
5	Points de vérification INS / <i>INS checkpoints</i>		
6	Observations / <i>Remarks</i>		

**AD 2 LFDJ.9 Guidage et contrôle des mouvements à la surface, balisage / Surface movement guidance and control system, marking**

1	ID postes de stationnement <i>Aircraft stands ID signs</i>		
	Lignes de guidage TWY / <i>TWY guide lines</i>		
	Systèmes de guidage pour l'accostage des aéronefs <i>Visual docking/parking guidance system</i>		
2	Marquage RWY et TWY / <i>RWY and TWY marking</i>		
	Balisage RWY et TWY / <i>RWY and TWY lighting</i>	Voir/see AD 2 LFDJ .14/15	
3	Barres d'arrêt / <i>Stop bars</i>		
4	Observations / <i>Remarks</i>		

**AD 2 LFDJ.10 Obstacles aux abords de l'aérodrome Aerodrome obstacles**

Voir carte d'aérodrome OACI et cartes d'obstacles / <i>See aerodrome ICAO chart and obstacle charts</i>
---

**AD 2 LFDJ.11 Renseignements météorologiques *Meteorological information***

1	Centre MET associé / <i>Associated MET Office</i>	TOULOUSE BLAGNAC
2	Horaires de service / <i>Hours of service</i>	voir/see AD 2 LFDJ .3
	Centre MET hors HOR / <i>MET Office outside HOR</i>	
3	Centre MET responsable des TAF <i>Office in charge of TAF</i>	
	Période de validité / <i>Validity period</i>	
4	Type de prévision d'atterrissage <i>Type of landing forecast</i>	
	Périodicité / <i>Interval of issuance</i>	
5	Briefing, consultation	T
6	Documentation de vol / <i>Flight documentation</i>	C-PL
	Langue utilisée / <i>Language used</i>	FR
7	Cartes, autres informations <i>Charts, other information</i>	
8	Équipement complémentaire <i>Supplementary equipment</i>	
9	Organismes ATS desservis / <i>ATS units served</i>	AFIS
10	Informations complémentaires <i>Additional information</i>	TEL MET (IFR) : 05 61 16 43 12.

**AD 2 LFDJ.12 Caractéristiques physiques des pistes *Runway physical characteristics***

RWY ID	Orientation Geo (MAG)	Dimensions RWY	PCN	Surface	Position GEO THR (DTHR)	ALT	SWY CWY	Bande Strip
09	092 (091)	1300 x 30	14 F/B/W/T	revêtue / paved	43°05'27.04"N 001°41'23.88"E	THR: 1111 ft		
27	272 (271)	1300 x 30	14 F/B/W/T	revêtue / paved	43°05'25.46"N 001°42'21.31"E	THR: 1099 ft		

**AD 2 LFDJ.13 Distances déclarées *Declared distances***

RWY ID	TORA	TODA	ASDA	LDA	Observations Remarks
09	1300	1300	1300	1300	
27	1300	1300	1300	1300	

**AD 2 LFDJ.14 Balisage d'approche et de piste *Approach and runway lighting***

RWY ID	APCH	THR couleur colour	PAPI/VASIS	MEHT	TDZ Longueur Length	Balisage axial Centerline LGT			
						Longueur Length	Espacement Spacing	Couleur Colour	Intensité Intensity
09		G							
27		G							
RWY ID	Balisage latéral <i>Edge lighting</i>				Extrémité RWY end		SWY		
	Longueur Length	Espacement Spacing	Couleur Colour	Intensité Intensity	Couleur Colour	Longueur Length	Couleur Colour		
09	1300 m	60 m	W	LIL	R				
27	1300 m	60 m	W	LIL	R				

**AD 2 LFDJ.15 Autres balisages, système d'alimentation de secours *Other lighting, secondary power supply***

1	ABN IBN	
2	Té d'atterrissage / <i>LDI</i> Anémomètre / <i>Anemometer</i>	
3	Balisage axial TWY / <i>TWY centre line lighting</i> Balisage latéral TWY / <i>TWY edge lighting</i>	
4	Alimentation de secours / <i>Secondary power unit</i> Temps de commutation / <i>Switch-over time</i>	
5	Observations / <i>Remarks</i>	

**AD 2 LFDJ.16 Aire de poser pour hélicoptères *Helicopter landing area***

1	Description	
---	-------------	--

**AD 2 LFDJ.17 Espaces ATS *ATS airspaces***

Identification et limites latérales <i>Identification and lateral limits</i>	Classe <i>Class</i>	Limites verticales <i>Vertical limits</i>	Service / <i>Service</i> Indicatif d'appel (langue) <i>Call-sign (language)</i>	Observations <i>Remarks</i>
	G			NIL

**AD 2 LFDJ.18**

**Moyens de radiocommunication ATS ATS radiocommunication facilities**

Service	Indicatif d'appel (langue) Call-sign (language)	FREQ	HOR	Observations Remarks
AFIS	PAMIERS Information (FR) PAMIERS Information (EN)	118.175 MHz	HO	

**AD 2 LFDJ.19**

**Moyens radio de navigation et d'atterrissage Radio navigation and landing aids**

Type (CAT ILS)	ID	FREQ	HOR	Position GEO	ALT au pied Root ALT	Portée Coverage	RDH (pente) (slope)	Situation Location
NDB	PMR	384 kHz	H24	43°05'34.5"N 001°35'46.2"E	1488 ft	25NM		271°/4.13NM THR 09

**AD 2 LFDJ.20**

**Règlements de circulation locaux Local traffic regulations**

Roulage interdit hors RWY et TWY	Taxiing prohibited except on RWY and TWY
----------------------------------	--

**AD 2 LFDJ.21**

**Procédures antibruit Noise abatement procedures**

**AD 2 LFDJ.22**

**Procédures de vol Flight procedures**

**22.1 VOLS AU DEPART**

**22.1 OUTBOUND AIRCRAFT**

**Consignes recommandées pour un départ IFR.**

Ces consignes ne prennent pas en compte l'activation des zones réglementées.

**Secteur Sud :**

**RWY 09 :** Monter dans l'axe à 7.9% jusqu'à 2200 (1086) puis route directe en montée en maintenant une pente de 7.9% jusqu'à 9700 (1) puis une pente de 3.5% jusqu'à 12500 (2) puis continuer en montée jusqu'à l'altitude de sécurité en route.

**RWY 27 :** Monter dans l'axe à 11% jusqu'à 1150 (36) (3) puis monter toujours dans l'axe à 7.3% jusqu'à 2200 (1086) puis route directe en montée pente 7.3% jusqu'à 9600 (1) puis avec une pente de 4.6% jusqu'à 12500 (2) puis continuer en montée jusqu'à l'altitude de sécurité en route.

**Secteur Nord :**

**RWY 09 :** Monter dans l'axe à 3.4% jusqu'à 2200 (1086) (4) puis route directe en montée jusqu'à l'altitude de sécurité en route.

**RWY 27 :** Monter dans l'axe à 11% jusqu'à 1150 (36) (3) puis monter toujours dans l'axe à 4.1% jusqu'à 2200 (1086) puis route directe en montée pente 4.1% jusqu'à 2780 (5), puis en montée jusqu'à l'altitude de sécurité en route.

**Obstacles les plus pénalisants :**

- (1) Relief de 7760 ft d'altitude (Pic de Soularac) à 16.8 NM dans le 166° de l'ARP.
- (2) Relief de 10302 ft d'altitude (Massif du Montcalm) à 28.6 NM dans le 206° de l'ARP.
- (3) Poteau de 1148 ft d'altitude à 59 m de la DER et 165 m à gauche de l'axe de piste.
- (4) Arbre de 1130 ft d'altitude à 183 m de la DER dans l'axe de piste.
- (5) Pylône de 2450 ft d'altitude à 6.29 NM de la DER et 2.33 NM à gauche de l'axe de piste.

**Recommended instructions for IFR departures.**

These instructions do not take into account the activation of regulated areas.

**South sector :**

**RWY 09 :** Climb straight ahead at 7.9% gradient to 2200 (1086), then direct route maintaining 7.9% gradient to 9700 (1) then 3.5% gradient to 12500 (2) then climb to enroute safety altitude.

**RWY 27 :** Climb straight ahead at 11% gradient to 1150 (36) (3) then climb straight ahead at 7.3% gradient to 2200 (1086), then direct route climbing up at 7.3% gradient to 9600 (1) then climbing up at 4.6% gradient to 12500 (2) then climb to enroute safety altitude.

**North sector :**

**RWY 09 :** Climb straight ahead at 3.4% gradient to 2200 (1086) (4), then direct route climbing up to enroute safety altitude.

**RWY 27 :** Climb straight ahead at 11% gradient to 1150 (36) (3), then climb straight ahead at 4.1% gradient to 2200 (1086), then direct route climbing up at 4.1% gradient to 2780 (5), then climbing up to enroute safety altitude.

**Controlling obstacles :**

- (1) Relief of an altitude of 7760 ft (Pic Soularac) on the ARP 166°/16.8 NM.
- (2) Relief of an altitude of 10302 ft (Massif du Montcalm) on the ARP 206°/28.6 NM.
- (3) Pole of an altitude of 1148 ft located at 59 m from the DER and 165 m to the left of RWY axis.
- (4) Tree of an altitude of 1130 ft located at 183 m from the DER in the RWY axis.
- (5) Pylon of an altitude of 2450 ft located at 6.29 NM from the DER and 2.33 NM to the left of RWY axis.

**Aéronefs à destination d'AGEN, ALBI, CASTRES, CARCASSONNE et MURET**

Pour les aéronefs à destination d'Agén, Albi, Castres, Carcassonne et Pamiers, prévoir de se raccorder à l'itinéraire de transit RNAV contournant la TMA 2 Toulouse défini dans les 2 sens par les points « GAI-MONIX-RAPES-ADSER-DODOM-AGN-LACOU-GOSAD-GAI ».

Les points de connexion à cet itinéraire sont prévus au RAD (Route Availability Document).

En cas d'impossibilité de suivre cet itinéraire, le signaler à la mise en route pour qu'un autre itinéraire puisse être alloué par l'ATC.

**Aircraft bound for AGEN, ALBI, CASTRES, CARCASSONNE and MURET**

For ACFT bound for Agén, Albi, Castres, Carcassonne and Muret, plan RNAV transit route avoiding TMA 2 Toulouse defined in both directions by the points « GAI-MONIX-RAPES-ADSER-DODOM-AGN-LACOU-GOSAD-GAI ».

The connecting points of this route are defined in the RAD (Route Availability Document).

If you are unable to follow this itinerary, report it at start-up so that ATC can allocate an alternative route.

**AD 2 LFDJ.23**

**Renseignements supplémentaires *Additional information***

<p>AD réservé aux ACFT munis de radio.</p> <p><u>Aérodrome non équipés en 8.33 kHz :</u> Sauf indication autre des services ATS, les aéronefs IFR ne disposant pas d'équipement de radiocommunication compatible en espacement 8.33 kHz et évoluant dans le SIV TOULOUSE contacteront les services ATS sur la fréquence TOULOUSE Information 121.250 MHz.</p>	<p><i>AD reserved for radio-equipped ACFT.</i></p> <p><i>Aircraft not equipped with 8.33 kHz compatible equipment :</i> <i>Unless otherwise specified by the ATS services, IFR aircraft not equipped with 8.33 kHz spacing compatible radio-communication equipment, operating within the TOULOUSE SIV, will contact the ATS services on the TOULOUSE Information frequency 121.250 MHz.</i></p>
---	--

**AD 2 LFDJ.24**

**Cartes relatives à l'aérodrome *Charts related to the aerodrome***

Pour la version PDF, les cartes figurent à la suite de la rubrique AD 2.25. *For the PDF version, charts to be found after item AD 2.25.*

**AD 2 LFDJ.25**

**Pénétration de la surface du segment à vue (VSS) *Visual segment surface (VSS) penetration***

→	Liste des procédures avec VSS percée et minimums opérationnels concernés.	<i>List of procedures for which the Visual Segment Surface is penetrated and concerned lines of operational minima.</i>
---	---	---

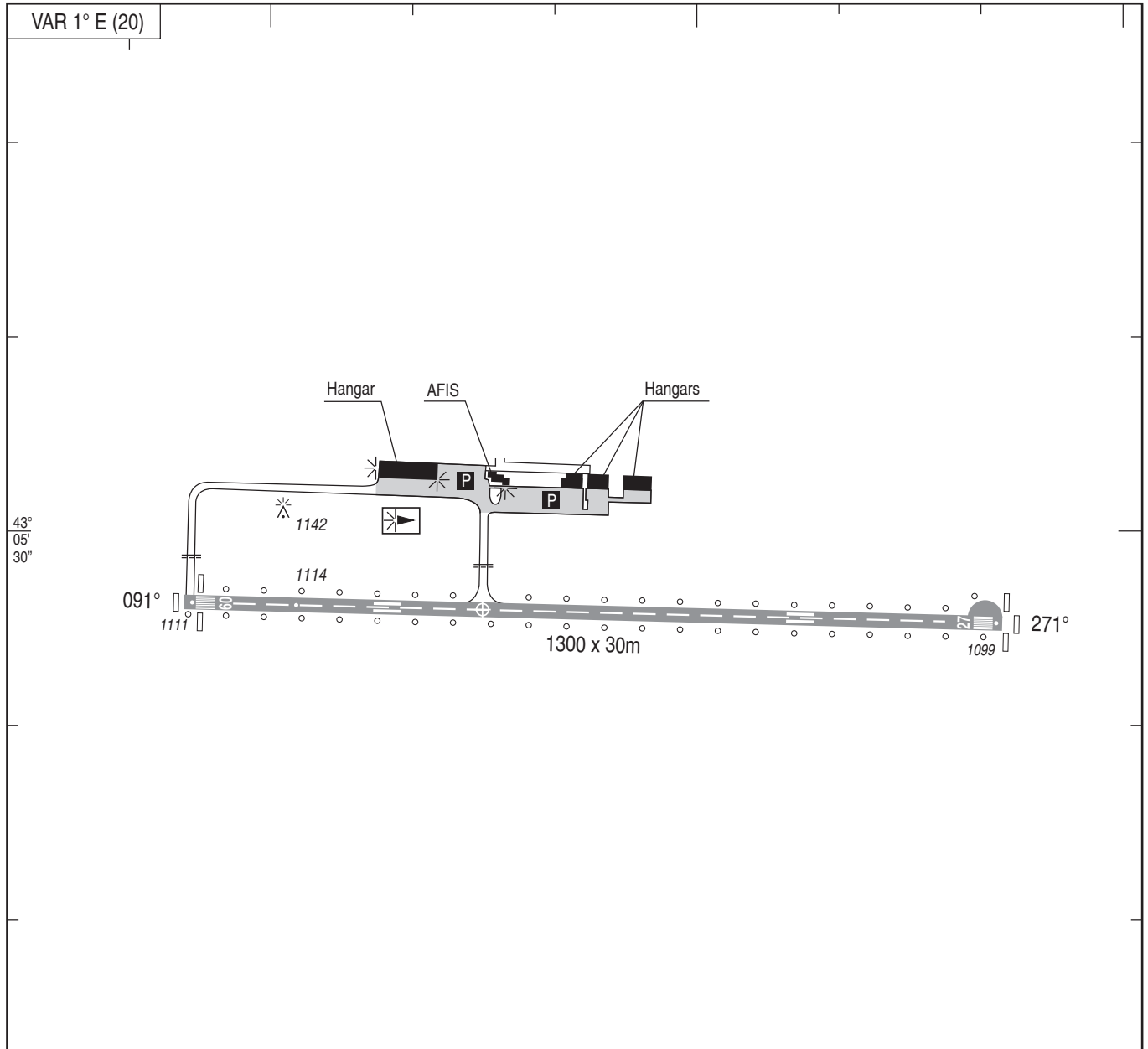
	IDENTIFICATION DE LA PROCÉDURE <i>PROCEDURE IDENTIFICATION</i>	MINIMUMS OPÉRATIONNELS CONCERNÉS <i>LINE OF OPERATIONAL MINIMA</i>
→ → →	voir cartes IAC en AD 2.24 / <i>see IAC Charts in AD 2.24</i>	

PAGE LAISSEE INTENTIONNELLEMENT VIDE / Page intentionally left blank

**CARTE D'AERODROME**  
Aerodrome chart

AFIS : 118.175

**PAMIERES LES PUJOLS**  
43 05 26 N - 001 41 45 E  
ALT AD : 1114 (40 hPa)



LEGENDE

- === Point d'attente / Holding point
- Aire de trafic / Apron

ALT / HGT : ft  
GUND : 163 ft



COORDONNEES SEUILS / THR coordinates		
TYPE	LATITUDE	LONGITUDE
THR 09	43° 05' 27.04" N	001° 41' 23.88" E
THR 27	43° 05' 25.46" N	001° 42' 21.31" E

RWY	BALISAGE/Lighting		TORA	TODA	ASDA	LDA	NATURE Surface	RESIST. Strength	MINIMUM TKOF (RVR : m)			
	APCH	RWY							CAT A	CAT B	CAT C	CAT D
09	NIL	BI/LIL	1300	1300	1300	1300	Revêtu	14 F/B/W/T	550*	550*	550*	-
27	NIL	BI/LIL	1300	1300	1300	1300	Paved		550*	550*	550*	-

\* Absence ATS et/and HN : 800 m

DATA

PAMIERES LES PUJOLS

## POINTS / REPERES ESSENTIELS DES PROCEDURES

*Way-points / Procedures main fixes*

Identification	Coordonnées <i>Coordinates</i>	RNAV	CONV	SID STAR	IAC
PMR	See AD 2 LFDJ. 19		X		X
→ DJ902	43°06'04.4" N 001°18'09.8" E	X			X
→ DJ904	43°10'51.1" N 001°26'36.2" E	X			X
→ IDJ09	43°05'50.7" N 001°26'20.8" E	X			X
→ FDJ09	43°05'42.4" N 001°31'48.3" E	X			X
→ RW09	43°05'27.04" N 001°41'23.88" E	X			X
→ DJ910	43°05'20.3" N 001°45'29.4" E	X			X
→ DJ912	43°03'09.8" N 001°57'33.4" E	X			X
→ DJ914	43°10'26.9" N 001°41'39.2" E	X			X



**APPROCHE AUX INSTRUMENTS**

**PAMIERS LES PUJOLS**

Instrument approach

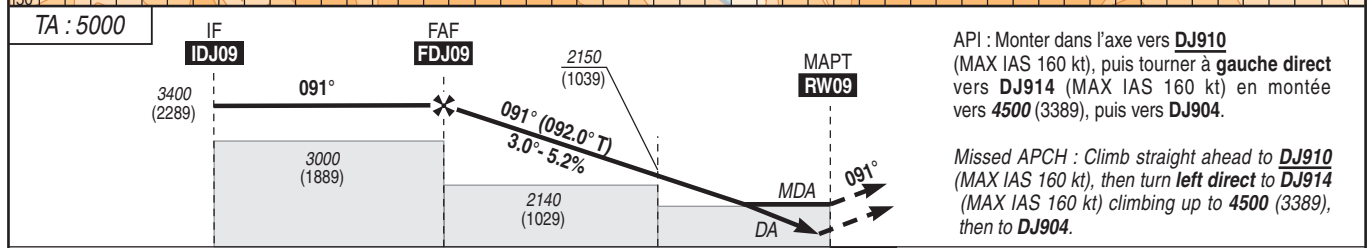
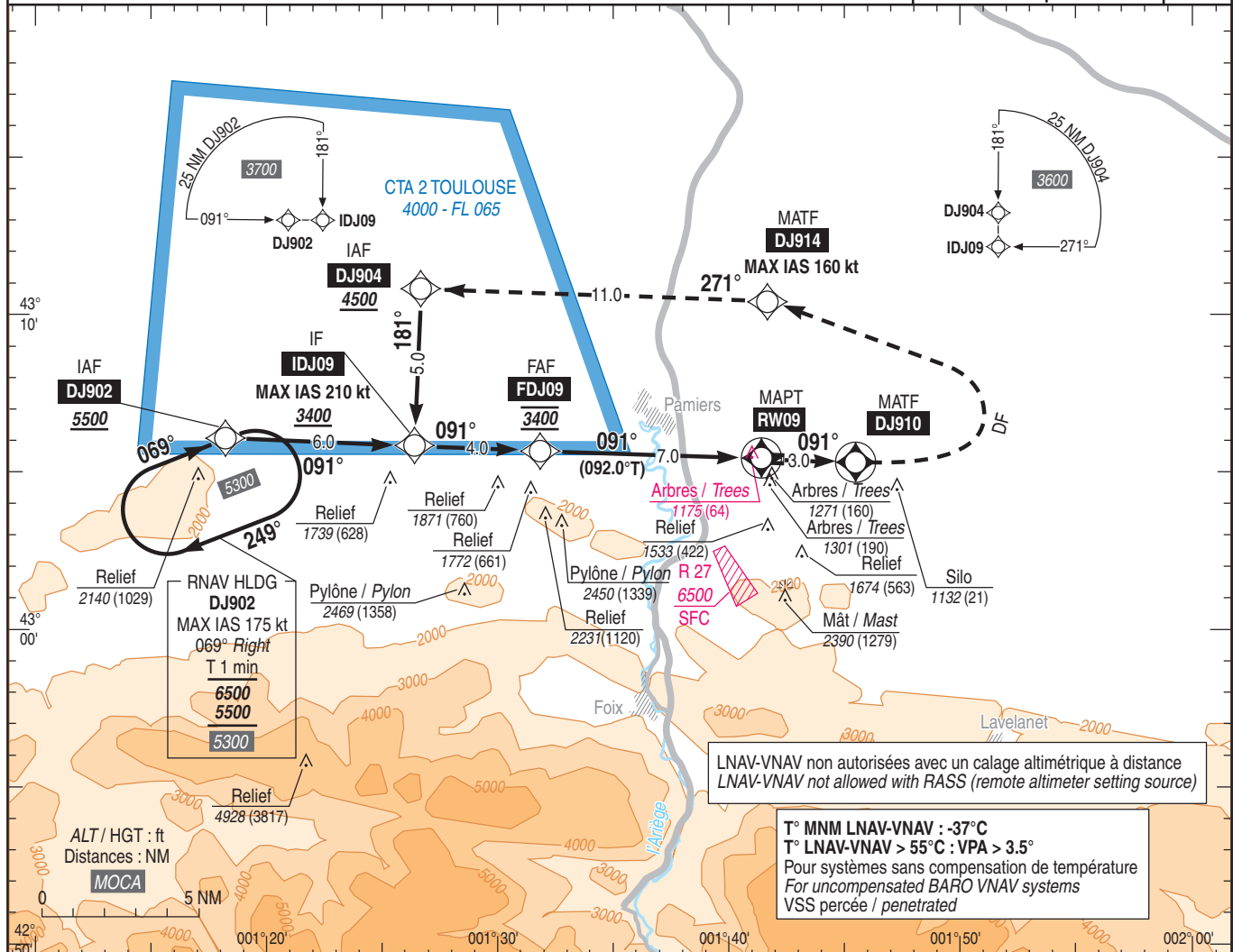
**R 46 NON ACTIVE**

CAT A B C

RNP Y RWY 09

ALT AD : 1114 , THR : 1111 (40 hPa)

<p><b>APP</b> : TOULOUSE Approche/Approach 120.355 (au-dessus de/above 4000 AMSL)  <b>TWR</b> : NIL (AD non contrôlé/ AD not controlled)  <b>AFIS</b> : PAMIERS Information 118.175. Absence ATS: <b>A/A</b> (118.175) FR seulement / only  Absence ATS : obtenir QNH BLAGNAC auprès de : ATIS BLAGNAC 123.130 ou à défaut TOULOUSE Approche.  obtain BLAGNAC QNH on : BLAGNAC ATIS 123.130 or TOULOUSE Approach.</p>	<b>RNP APCH</b>	<b>EGNOS</b> Ch 48178 <b>E09B</b> RDH : 49	<b>VAR</b> 1° E (20)
---	-----------------	---	----------------------------



MNM AD : distances verticales en pieds, RVR et VIS en mètres / vertical distances in feet, RVR and VIS in metres. REF HGT : ALT THR

CAT	LPV			LNAV-VNAV			LNAV			MVL / Circling (1)		MVL / Circling (1) absence ATS HJ seulement / only		DIST RW09			
	DA (H)	RVR	OCH	DA (H)	RVR	OCH	MDA (H)	RVR	OCH	MDA (H)	VIS	MDA (H)	VIS	NM	7	6	5
A			203	1370 (260)	1300	257	1500 (390)	1500	386	1930 (820)	1500	2150 (1040)	1500	3390 (2279)	3070 (1959)	2750 (1639)	
B	1370 (250)	1300	216	1380 (270)	1300	269	1510 (400)	1500	397	2070 (960)	1600	2290 (1180)	1600	2430 (1319)	2120 (1009)	1800 (689)	
C			224	1400 (290)	1400	288	1520 (400)	1800	400	2930 (1820)	2400	3150 (2040)	2400				

Observations / Remarks : Panne de guidage GNSS lors de l'approche / Loss of GNSS guidance during approach : voir / see AIP ENR 1.5.  
(1) MVL interdites au Nord de la piste / Circling prohibited North of RWY.

FAF - RW09	7.0 NM	70 kt 6 min 00	85 kt 4 min 56	100 kt 4 min 12	115 kt 3 min 39	130 kt 3 min 14	145 kt 2 min 54	160 kt 2 min 38
VSP (ft/min)		370	450	530	610	690	770	850

RNP Y RWY 09														
RMK	Leg sequence	Path Terminator	Waypoint Identification	Fly Over	Direction MAG (°)	Direction True (°)	Distance (NM)	Turn direction	MAG VAR 2020 1.1°E			REF NAV AID :-		
									MINM Altitude (FL or AMSL ft)	MAX Altitude (FL or AMSL ft)	MAX IAS (kt)	Vertical angle (°) / TCH (m)	NAV Spec	
	HLDG	-	DJ902	-	-	-	-	-	-	-	-	-	-	-
	INA DJ902	IF	DJ902	-	-	-	-	-	-	5500	-	-	-	RNP APCH
		TF	IDJ09	-	091	092.1	6.0	-	-	3400	-	210	-	RNP APCH
	INA DJ904	IF	DJ904	-	-	-	-	-	-	4500	-	-	-	RNP APCH
		TF	IDJ09	-	181	182.1	5.0	-	-	3400	-	210	-	RNP APCH
		IF	IDJ09	-	-	-	-	-	-	3400	-	210	-	RNP APCH
		TF	FDJ09	-	091	092.0	4.0	-	-	3400	3400	-	-	RNP APCH
		TF	RW09	Yes	091	092.0	7.0	-	-	-	-	-	-3.0 / 15	RNP APCH
		TF	DJ910	Yes	091	092.1	3.0	-	-	-	-	-	-	RNP APCH
		DF	DJ914	-	-	-	-	L	-	-	-	160	-	RNP APCH
		TF	DJ904	-	271	272.2	11.0	-	-	4500	-	-	-	RNP APCH

## Input data

Operation Type	0
SBAS Provider	1 (EGNOS)
Airport Identifier	LFDJ
Runway	09
Runway Letter	0 (None)
Approach Performance Designator	0
Route Indicator	Y
Reference Path Data Selector	0
Reference Path Identifier	E09B
LTP/FTP Latitude	430527.0395N
LTP/FTP Longitude	0014123.8770E
LTP/FTP Ellipsoidal Height (metres)	388.1
FPAP Latitude	430524.9845N
Delta FPAP Latitude (seconds)	-2.0550
FPAP Longitude	0014238.7685E
Delta FPAP Longitude (seconds)	74.8915
Threshold Crossing Height	15.0
TCH Units Selector	1 (meters)
Glidepath Angle (degrees)	3.00
Course Width (metres)	105.00
Length Offset (metres)	392
HAL (metres)	40.0
VAL (metres)	35.0

## Output data

Data Block	10 0A 04 06 0C 09 C8 00 02 39 30 05 FF 19 7E 12 4A AA B9 00 29 23 F2 EF FF 17 49 02 2C 81 2C 01 64 31 C8 AF F8 64 CD 4D
Calculated CRC Value	F864CD4D

## Required Additional Data

ICAO Code	LF
LTP/FTP Orthometric Height (metres)	338.6

**APPROCHE AUX INSTRUMENTS**

**PAMIERS LES PUJOLS**

Instrument approach

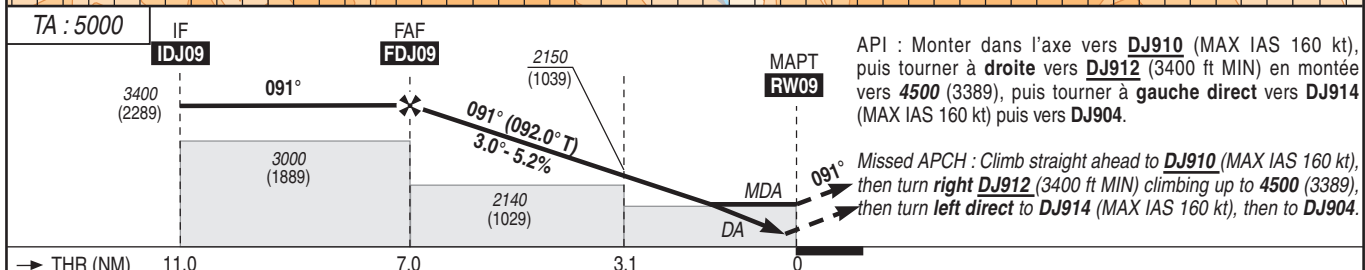
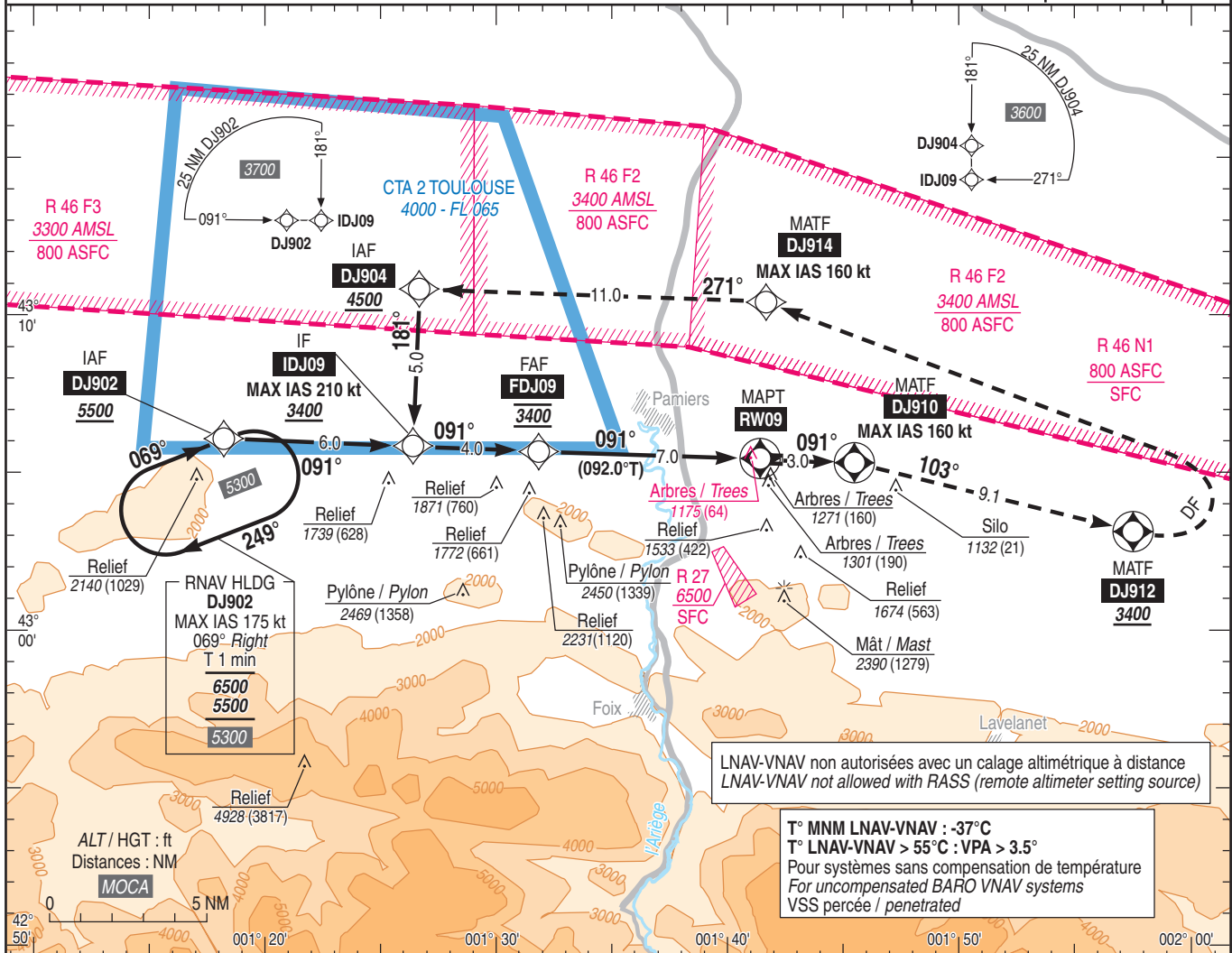
**R 46 ACTIVE**

CAT A B C

RNP Z RWY 09

ALT AD : 1114 , THR : 1111 (40 hPa)

<p><b>APP</b> : TOULOUSE Approche/Approach 120.355 (au-dessus de/above 4000 AMSL)  <b>TWR</b> : NIL (AD non contrôlé/ AD not controlled)  <b>AFIS</b> : PAMIERS Information 118.175. Absence ATS: <b>A/A</b> (118.175) FR seulement / only                  Absence ATS : obtenir QNH BLAGNAC auprès de : ATIS BLAGNAC 123.130 ou à défaut TOULOUSE Approche.                  obtain BLAGNAC QNH on : BLAGNAC ATIS 123.130 or TOULOUSE Approach.</p>	<p><b>RNP APCH</b></p>	<p><b>EGNOS</b>                  Ch 81675                  E09A                  RDH : 49</p>	<p><b>VAR</b>                  1° E                  (20)</p>
---	------------------------	---	---



MNM AD : distances verticales en pieds, RVR et VIS en mètres / vertical distances in feet, RVR and VIS in metres. REF HGT : ALT THR

CAT	LPV			LNAV-VNAV			LNAV			MVL / Circling (1)		DIST RW09							
	DA (H)	RVR	OCH	DA (H)	RVR	OCH	MDA (H)	RVR	OCH	MDA (H)	VIS	MDA (H)	VIS	NM	ALT (HGT)	7	6	5	
A			203	1370 (260)	1300	257	1500 (390)	1500	386	1930 (820)	1500	2150 (1040)	1500	4	3	2	3390 (2279)	3070 (1959)	2750 (1639)
B	1370 (250)	1300	216	1380 (270)	1300	269	1510 (400)	1500	397	2070 (960)	1600	2290 (1180)	1600	4	3	2	2430 (1319)	2120 (1009)	1800 (689)
C			224	1400 (290)	1400	288	1520 (400)	1800	400	2930 (1820)	2400	3150 (2040)	2400						

Observations / Remarks : Panne de guidage GNSS lors de l'approche / Loss of GNSS guidance during approach : voir / see AIP ENR 1.5.  
 (1) MVL interdites au Nord de la piste / Circling prohibited North of RWY.

FAF - RW09	7.0 NM	70 kt 6 min 00	85 kt 4 min 56	100 kt 4 min 12	115 kt 3 min 39	130 kt 3 min 14	145 kt 2 min 54	160 kt 2 min 38
VSP (ft/min)		370	450	530	610	690	770	850

RNP Z RWY 09												
RMK	MAG VAR 2020 1.1°E											REF NAV/VAID :-
Leg sequence	Path Terminator	Waypoint Identification	Fly Over	Direction MAG (°)	Direction True (°)	Distance (NM)	Turn direction	MNM Altitude (FL or AMSL ft)	MAX Altitude (FL or AMSL ft)	MAX IAS (kt)	Vertical angle (°) / TCH (m)	NAV Spec
HLDG	-	DJ902	-	-	-	-	-	-	-	-	-	-
INA DJ902	IF	DJ902	-	-	-	-	-	5500	-	-	-	RNP APCH
	TF	IDJ09	-	091	092.1	6.0	-	3400	-	210	-	RNP APCH
INA DJ904	IF	DJ904	-	-	-	-	-	4500	-	-	-	RNP APCH
	TF	IDJ09	-	181	182.1	5.0	-	3400	-	210	-	RNP APCH
APCH	IF	IDJ09	-	-	-	-	-	3400	-	210	-	RNP APCH
	TF	FDJ09	-	091	092.0	4.0	-	3400	3400	-	-	RNP APCH
	TF	RW09	Yes	091	092.0	7.0	-	-	-	-	-3.0 / 15	RNP APCH
	TF	DJ910	Yes	091	092.1	3.0	-	-	-	-	-	RNP APCH
	TF	DJ912	Yes	103	103.7	9.1	-	3400	-	-	-	RNP APCH
	DF	DJ914	-	-	-	-	L	-	-	160	-	RNP APCH
	TF	DJ904	-	271	272.2	11.0	-	4500	-	-	-	RNP APCH

## Input data

Operation Type	0
SBAS Provider	1 (EGNOS)
Airport Identifier	LFDJ
Runway	09
Runway Letter	0 (None)
Approach Performance Designator	0
Route Indicator	Z
Reference Path Data Selector	0
Reference Path Identifier	E09A
LTP/FTP Latitude	430527.0395N
LTP/FTP Longitude	0014123.8770E
LTP/FTP Ellipsoidal Height (metres)	388.1
FPAP Latitude	430524.9845N
Delta FPAP Latitude (seconds)	-2.0550
FPAP Longitude	0014238.7685E
Delta FPAP Longitude (seconds)	74.8915
Threshold Crossing Height	15.0
TCH Units Selector	1 (meters)
Glidepath Angle (degrees)	3.00
Course Width (metres)	105.00
Length Offset (metres)	392
HAL (metres)	40.0
VAL (metres)	35.0

## Output data

Data Block	10 0A 04 06 0C 09 D0 00 01 39 30 05 FF 19 7E 12 4A AA B9 00 29 23 F2 EF FF 17 49 02 2C 81 2C 01 64 31 C8 AF A0 54 71 0A
Calculated CRC Value	A054710A

## Required Additional Data

ICAO Code	LF
LTP/FTP Orthometric Height (metres)	338.6

