

Horaires sauf indication contraire / Timetables unless otherwise specified
 AIP France : UTC HIV ; HOR ETE : - 1HR / UTC WIN ; SKED SUM : - 1HR
 AIP CAR SAM NAM, AIP PAC-P, AIP PAC-N, AIP RUN: UTC

AD 2 LFQA.1**Indicateur d'emplacement - nom de l'aérodrome *Aerodrome location indicator - name*****LFQA - REIMS PRUNAY****AD 2 LFQA.2****Données géographiques et administratives de l'aérodrome *Aerodrome geographical and administrative data***

1	Position GEO ARP <i>Situation de l'ARP / ARP location</i>	49°12'31"N 004°09'24"E
2	Direction, distance de la ville <i>Direction, distance from city</i>	10 km ESE de Reims
3	Altitude de référence / <i>Reference elevation</i> Température de référence / <i>Reference temperature</i>	313 ft 27.3 ° C
4	Ondulation du géoïde / <i>Geoid undulation</i>	147 ft
5	Déclinaison magnétique / <i>Magnetic variation</i> Année (variation annuelle) / <i>Year (annual change)</i>	1.55°E 2020 (0.18°)
6	Gestionnaire de l'AD / <i>AD administration</i> Adresse / <i>Address</i> Telephone FAX TELEX AFS	EDEIS AEROPORT DE REIMS Aérodrome de Reims Prunay 51360 Prunay 03 26 49 10 92 03 68 38 92 10
7	Type de trafic / <i>Type of traffic</i>	IFR, VFR
8	Observations / <i>Remarks</i>	E-mail : reims.aeroport@edeis.com

AD 2 LFQA.3**Horaires *Operational hours***

1	Gestionnaire de l'AD / <i>AD administration</i>	SUM : 0700 - 1030, 1200 - 1700 WIN : 0800 - 1100, 1300 - SS+30 (MAX 1800) TEL : 0326491092	
2	Douanes et police / <i>Customs and immigration</i>		
3	Services de santé / <i>Health and sanitary</i>		
4	BIA, BRIA / <i>AIS briefing office</i>	BORDEAUX (voir / see GEN).	
5	BDP / <i>ARO</i>		
6	Bureau MET / <i>MET briefing office</i>	0300-0000	
7	ATS	AFIS : ETE : 0700-1030, 1200-1700. HIV : 0800-1130, 1300-SS+30 (MAX 1800). En dehors de ces HOR PPR PN avant 1500. TEL exploitant : 03 26 49 10 12	AFIS : SUM : 0700-1030, 1200-1700. WIN : 0800-1130, 1300-SS+30 (MAX 1800). Outside these SKED PPR PN before 1500. TEL operator : 03 26 49 10 12
8	Avitaillement / <i>Fueling</i>	JET A1 : HOR ATS. AVGAS : H24 via carte bancaire, autres paiements pendant HOR ATS. TEL : Exploitant. En dehors de ces HOR, PPR PN avant 1400 par TEL / FAX / E-mail exploitant. Paiement : Visa, Mastercard, American Express, WFS, COLT, AVCARD, MULTISERVICE, UVAIR, AEG FUEL, Bons ENAC ou comptant.	JET A1 : ATS SKED. AVGAS : H24 via bank card, other payments during ATS SKED. TEL : Operator. Outside these SKED, PPR PN before 1400 via TEL / FAX / E-mail operator. Payment : Visa, Mastercard, American Express, WFS, COLT, AVCARD, MULTISERVICE, UVAIR, AEG FUEL, ENAC vouchers or cash.
9	Services de manutention / <i>Handling</i>		
10	Sûreté / <i>Safety</i>		
11	Dégivrage / <i>De-icing</i>		
12	Observations / <i>Remarks</i>	GRF (service d'évaluation et de report de l'état de surface de piste) : HOR ATS	GRF (global reporting format) : ATS SKED

AD 2 LFQA.4**Services d'escale et d'assistance *Handling services and facilities***

1	Moyens de manutention de fret <i>Cargo handling facilities</i>		
2	Types de carburants et lubrifiants <i>Fuel and oil types</i>	Carburants : JET A1 - 100LL Lubrifiants : NIL	Fuel : JET A1 - 100LL. Lubrifiant : NIL
3	Moyens et capacités d'avitaillement <i>Fueling facilities and capacities</i>		
4	Moyens de dégivrage / <i>De-icing facilities</i>		
5	Hangar pour aéronefs de passage <i>Hangar space for visiting aircraft</i>		
6	Réparations pour aéronefs de passage <i>Repair facilities for visiting aircraft</i>	AMAGE +33 (0)3 26 02 35 76	
7	Observations / <i>Remarks</i>		

AD 2 LFQA.5

Services aux passagers *Passenger facilities*

1	Hôtels	Sur AD	At AD
2	Restaurants	Sur AD	At AD
3	Moyens de transport / <i>Transportation facilities</i>	Taxis sur demande	Taxis on request
4	Services médicaux / <i>Medical facilities</i>		
5	Services bancaires et postaux <i>Bank and Post Office</i>		
6	Office de tourisme / <i>Tourist office</i>		
7	Observations / <i>Remarks</i>		

AD 2 LFQA.6

Services de sauvetage et de lutte contre l'incendie *Rescue and fire fighting services*

1	Niveau RFFS de l'AD <i>AD level for fire fighting</i>	2	
2	Moyens de sauvetage / <i>Rescue equipment</i>		
3	Moyens d'enlèvement des aéronefs accidentés <i>Capability for removal of disabled aircraft</i>		
4	Observations / <i>Remarks</i>	HOR ATS. En dehors de ces HOR, PPR avant 1400 par TEL / FAX / E-mail ATS.	ATS SKED. Outside these SKED, PPR before 1400 by TEL / FAX / E-mail ATS.

AD 2 LFQA.7

Disponibilité saisonnière, déneigement *Seasonal availability, clearing*

1	Type d'équipements / <i>Type of clearing equipment</i>	
2	Priorités de dégagement / <i>Clearance priority</i>	
3	Observations / <i>Remarks</i>	

AD 2 LFQA.8

Aires de trafic, TWY et emplacements de vérification *Aprons, TWY and check locations*

1	Revêtement de l'aire de trafic / <i>Apron surface</i>	Bitume	Asphalt
	Résistance de l'aire de trafic / <i>Apron strength</i>	PCN 10 F/C/W/T	
2	Largeur TWY / <i>TWY width</i>	9 m	
	Revêtement des TWY / <i>TWY surface</i>	Bitume	Asphalt
	Résistance des TWY / <i>TWY strength</i>	PCN 26 F/C/W/T	
3	Emplacement des ACL / <i>ACL location</i>	PRKG P2 emplacement B	PRKG P2 location B
	Altitude des ACL / <i>ACL elevation</i>	308 ft	
4	Points de vérification VOR / <i>VOR checkpoints</i>		
5	Points de vérification INS / <i>INS checkpoints</i>		
6	Observations / <i>Remarks</i>		

AD 2 LFQA.9

Guidage et contrôle des mouvements à la surface, balisage / *Surface movement guidance and control system, marking*

1	ID postes de stationnement <i>Aircraft stands ID signs</i>	
	Lignes de guidage TWY / <i>TWY guide lines</i>	
	Systèmes de guidage pour l'accostage des aéronefs <i>Visual docking/parking guidance system</i>	
2	Marquage RWY et TWY / <i>RWY and TWY marking</i>	
	Balisage RWY et TWY / <i>RWY and TWY lighting</i>	Voir/see AD 2 LFQA .14/15
3	Barres d'arrêt / <i>Stop bars</i>	
4	Observations / <i>Remarks</i>	

AD 2 LFQA.10

Obstacles aux abords de l'aérodrome *Aerodrome obstacles*

Voir carte d'aérodrome OACI et cartes d'obstacles / <i>See aerodrome ICAO chart and obstacle charts</i>

AD 2 LFQA.11

Renseignements météorologiques *Meteorological information*

1	Centre MET associé / <i>Associated MET Office</i>	LILLE
2	Horaires de service / <i>Hours of service</i>	voir/see AD 2 LFQA .3
	Centre MET hors HOR / <i>MET Office outside HOR</i>	BALE-MULHOUSE
3	Centre MET responsable des TAF <i>Office in charge of TAF</i>	
	Période de validité / <i>Validity period</i>	
4	Type de prévision d'atterrissage <i>Type of landing forecast</i>	
	Périodicité / <i>Interval of issuance</i>	
5	Briefing, consultation	T
6	Documentation de vol / <i>Flight documentation</i>	C-PL
	Langue utilisée / <i>Language used</i>	FR
7	Cartes, autres informations <i>Charts, other information</i>	MEIAR AUTO
8	Équipement complémentaire <i>Supplementary equipment</i>	AEROWEB
9	Organismes ATS desservis / <i>ATS units served</i>	AFIS
10	Informations complémentaires <i>Additional information</i>	TEL MET (IFR) : 03 62 72 52 25

AD 2 LFQA.12 Caractéristiques physiques des pistes Runway physical characteristics

RWY ID	Orientation Geo (MAG)	Dimensions RWY	PCN	Surface	Position GEO THR (DTHR)	ALT	SWY CWY	Bande Strip
07	066 (065)	1150 x 30	16 F/C/W/T	revêtue / paved	49°12'24.28"N 004°08'59.32"E (49°12'26.81"N 004°09'08.16"E)	THR: 308 ft DTHR : 307 ft		
25	246 (245)	1150 x 30	16 F/C/W/T	revêtue / paved	49°12'39.24"N 004°09'51.44"E (49°12'35.03"N 004°09'36.75"E)	THR: 313 ft DTHR : 306 ft		
07R	066 (065)	996 x 78		non revêtue / not paved				
25L	246 (245)	996 x 78		non revêtue / not paved				

AD 2 LFQA.13 Distances déclarées Declared distances

RWY ID	TORA	TODA	ASDA	LDA	Observations Remarks
07	1110	1110	1110	945	Distances déclarées réduites cause routes D944 et D931. Declared distances reduced due to roads D944 and D931.
25	1110	1110	1110	795	Distances déclarées réduites cause routes D944 et D931. Declared distances reduced due to roads D944 and D931.
07R	996	996	996	935	
25L	996	996	996	834	

AD 2 LFQA.14 Balisage d'approche et de piste Approach and runway lighting

RWY ID	APCH	THR couleur colour	PAPI/VASIS	MEHT	TDZ Longueur Length	Balisage axial Centerline LGT			
						Longueur Length	Espacement Spacing	Couleur Colour	Intensité Intensity
07		G	PAPI 3.4 ° 6.0 %	23 ft					
25		G	PAPI 3.4 ° 6.0 %	23 ft					
RWY ID	Balisage latéral Edge lighting				Extrémité RWY end		SWY		
	Longueur Length	Espacement Spacing	Couleur Colour	Intensité Intensity	Couleur Colour	Longueur Length	Couleur Colour		
07	1150 m		W	LIL	R				
25	1150 m		W	LIL	R				

AD 2 LFQA.15 Autres balisages, système d'alimentation de secours Other lighting, secondary power supply

1	ABN IBN	
2	Té d'atterrissage / LDI Anémomètre / Anemometer	
3	Balisage axial TWY / TWY centre line lighting Balisage latéral TWY / TWY edge lighting	Balises rétroréfléchissantes Reflective markers
4	Alimentation de secours / Secondary power unit Temps de commutation / Switch-over time	
5	Observations / Remarks	Balisage monoboucle Single-loop lighting

AD 2 LFQA.16 Aire de poser pour hélicoptères Helicopter landing area

1	Description
---	-------------

AD 2 LFQA.17 Espaces ATS ATS airspaces

Identification et limites latérales Identification and lateral limits	Classe Class	Limites verticales Vertical limits	Service / Service Indicatif d'appel (langue) Call-sign (language)	Observations Remarks
	G			NIL

AD 2 LFQA.18 Moyens de radiocommunication ATS ATS radiocommunication facilities

Service	Indicatif d'appel (langue) Call-sign (language)	FREQ	HOR	Observations Remarks
AFIS	PRUNAY Information (FR) PRUNAY Information (EN)	134.930 MHz	HO	
A/A	PRUNAY (FR)	134.930 MHz	HO	Absence AFIS

AD 2 LFQA.19 Moyens radio de navigation et d'atterrissage Radio navigation and landing aids

Type (CAT ILS)	ID	FREQ	HOR	Position GEO	ALT au pied Root ALT	Portée Coverage	RDH (pente) (slope)	Situation Location

AD 2 LFQA.20

Règlements de circulation locaux
Local traffic regulations

20.1 MANOEUVRES AU SOL

20.1 GROUND HANDLING

20.1.1 Roulage

20.1.1 Taxiing

TWY B inutilisable par les ACFT dont la largeur de train d'atterrissage est supérieure ou égale à 4.5 m.

TWY B unusable by ACFT whose landing gear width is greater than or equal to 4.5 m.

Le seul cheminement utilisable de nuit est le TWY A.

By night, mandatory taxiing via TWY A.

AD 2 LFQA.21

Procédures antibruit *Noise abatement procedures*

AD 2 LFQA.22

Procédures de vol *Flight procedures*

22.1 PROCEDURES DE DEPART

22.1 DEPARTURE PROCEDURES

Consignes recommandées pour un départ IFR

Recommended instructions for IFR departures

RWY 07 : Monter à 3,8% RM 065° jusqu'à 813 (500) puis route directe en montée jusqu'à l'altitude de sécurité en route.

RWY 07 : Climb at 3.8% MAG 065° up to 813 (500) then direct route up to en-route safety altitude.

RWY 25 : Monter à 6,7% RM 245° jusqu'à 1313 (1000) puis route directe en montée jusqu'à l'altitude de sécurité en route. Pente théorique de montée, obstacle le plus pénalisant : lampadaire d'altitude 355 ft situé à 150 m de la DER à droite de l'axe de piste.

RWY 25 : Climb at 6.7% MAG 245° up to 1313 (1000) then direct route up to en-route safety altitude. Theoretical slope, most penalizing obstacle : street lamp 355 ft at 150 m from the DER right from RWY centerline.

22.2 VOLS A L'ARRIVEE

22.2 ARRIVALS FLIGHTS

Arrivée IFR de nuit, prévoir un dégagement sur AD accessible et dont le balisage est conforme.

Night IFR arrival, provide for an alternate aerodrome which is accessible with compliant lighting.

AD 2 LFQA.23

Renseignements Supplémentaires *Additional Information*

23.1 GENERALITES

23.1 GENERAL

AD réservé aux ACFT munis de radio.

AD reserved for radio-equipped ACFT.

PPR AFIS obligatoire pour ACFT équipés de turbo-réacteurs.

Compulsory PPR from AFIS for turbo-jet engine ACFT.

23.2 EQUIPEMENT D'AERODROME

23.1 AD EQUIPMENT

PCL actif CS+30 à LS+30.

PCL active from SS+30 to SR+30. .

23.3 PERIL ANIMALIER

23.1 WILDLIFE STRIKE HAZARD

Occasionnel. HOR ATS.

Random. ATS SKED

AD 2 LFQA.24

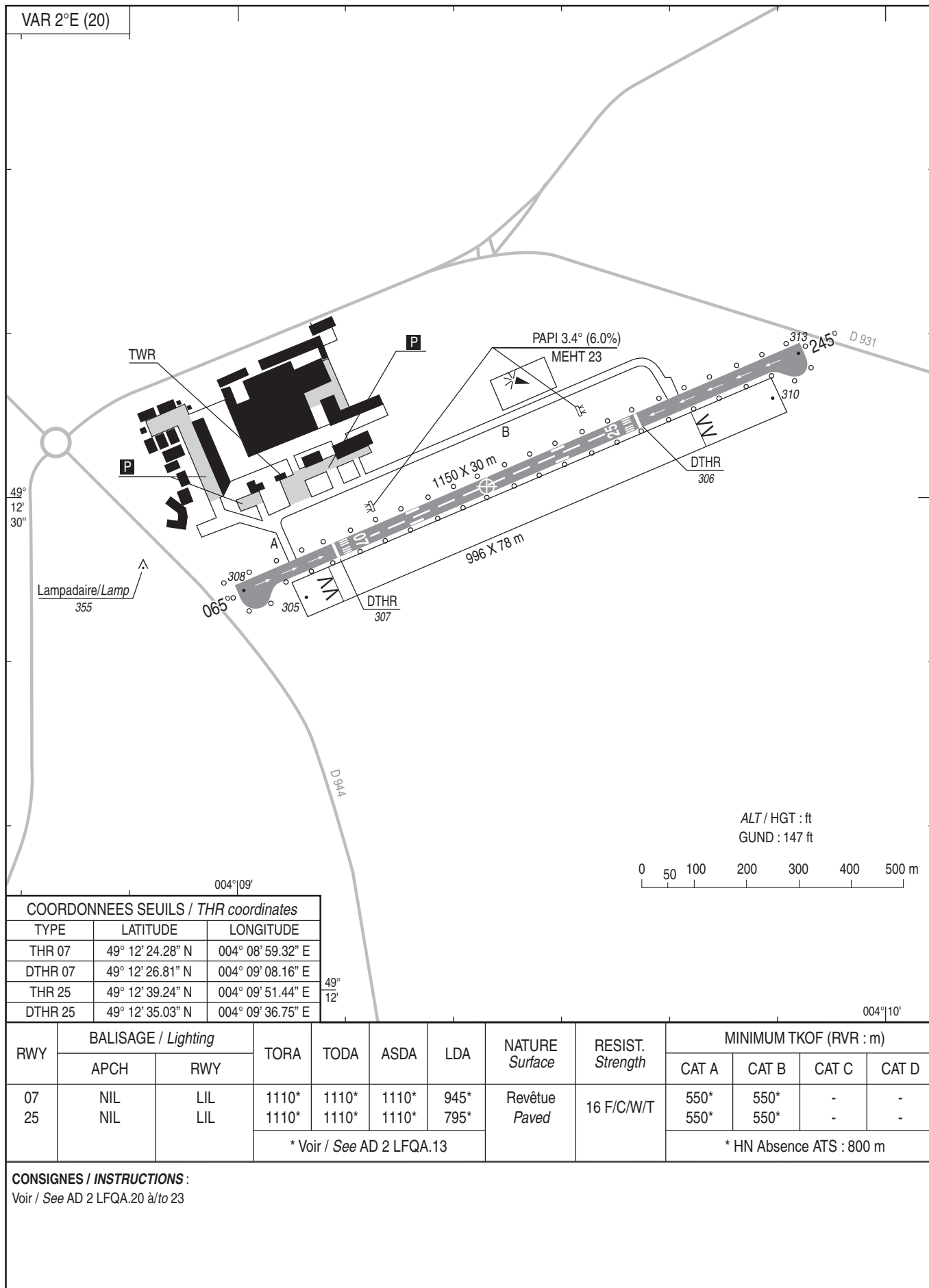
Cartes relatives à l'aérodrome *Charts related to the aerodrome*

PAGE LAISSEE INTENTIONNELLEMENT VIDE / Page intentionally left blank

CARTE D'AERODROME
Aerodrome chart

AFIS : PRUNAY Information 134.930
Absence ATS : A/A (134.930) FR seulement/only

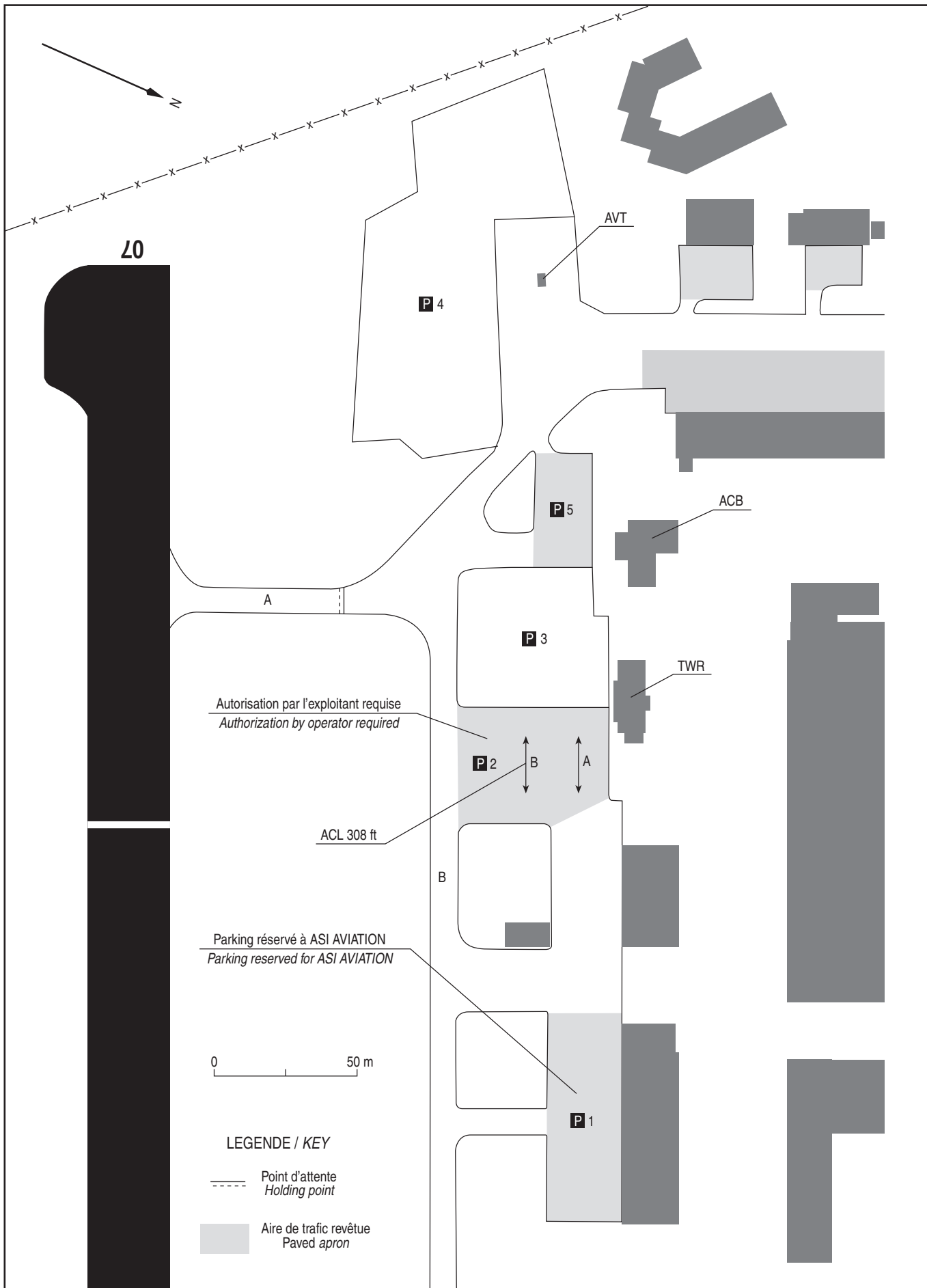
REIMS PRUNAY
49 12 31 N - 004 09 24 E
ALT AD : 313 (12 hPa)



AIRE DE STATIONNEMENT

Parking areas

REIMS PRUNAY



DATA

REIMS PRUNAY

POINTS / REPERES ESSENTIELS DES PROCEDURES*Waypoints / Procedures main fixes*

Identification	Coordonnées	<i>Coordinates</i>	RNAV	CONV
REM IAF/FAF VOR/MVL	REF ENR 4.1			X
MAPT VOR/MVL	49°13'05.9"N 004°08'19.9"E			X
QA501	49°11'31,300" N	003°50'46,500" E	X	
QA503	49°04'11,485" N	003°55'40,617" E	X	
IQA07	49°07'52,226" N	003°53'17,674" E	X	
FQA07	49°09'29,156" N	003°58'52.010" E	X	
→ RW07	49°12'26,809" N	004°09'08,161" E	X	
QA701	49°25'35.300"N	004°16'05.670"E	X	
QA702	49°25'28.080"N	004°24'54.660"E	X	
IQA25	49°21'26.080"N	004°20'22.260"E	X	
FQA25	49°17'38.647"N	004°16'06.600"E	X	
MQA25	49°12'55.938"N	004°10'49.222"E	X	
QA714	49°10'15.570"N	004°07'50.010"E	X	

←

APPROCHE AUX INSTRUMENTS

REIMS PRUNAY

Instrument approach

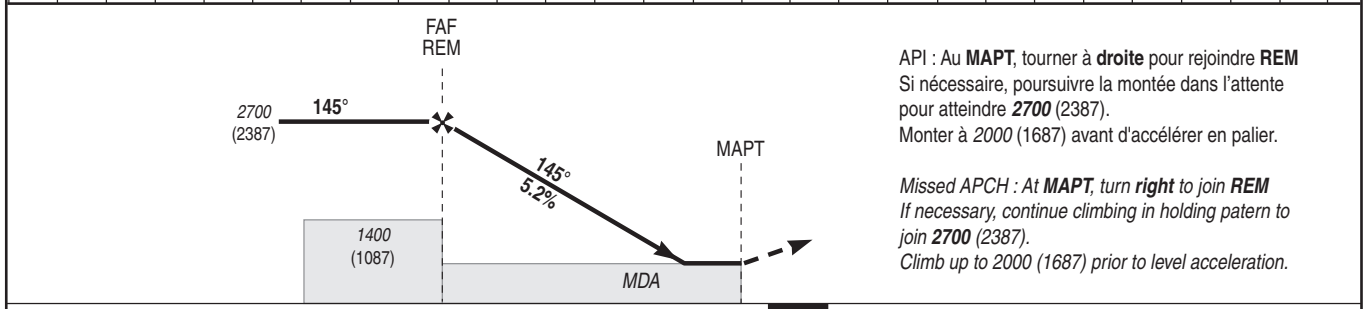
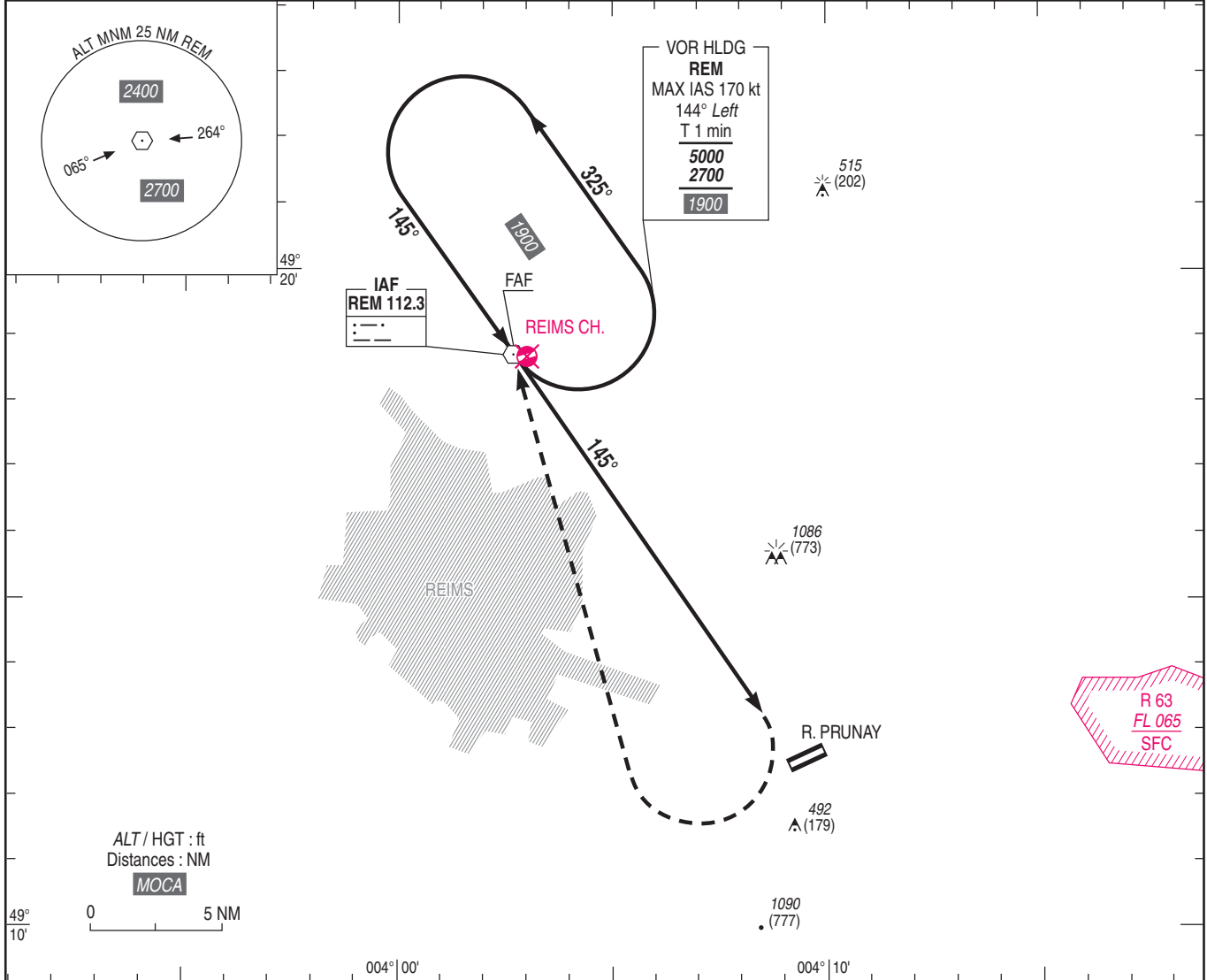
CAT A B

ALT AD : 313 (12 hPa), DTHR : 307

VOR A

APP : NIL
TWR : NIL
AFIS : PRUNAY Info 134.930 (1)
(1) Absence ATS : **A/A** FR uniquement. Obtenir QNH ORLY sur ATIS ORLY 126.505 (FR)
A/A FR only. Obtain ORLY QNH on ATIS ORLY 131.355 (EN)

VAR
2°E
(20)



API : Au **MAPT**, tourner à **droite** pour rejoindre **REM**
Si nécessaire, poursuivre la montée dans l'attente pour atteindre **2700** (2387).
Monter à **2000** (1687) avant d'accélérer en palier.

Missed APCH : At **MAPT**, turn **right** to join **REM**
If necessary, continue climbing in holding pattern to join **2700** (2387).
Climb up to **2000** (1687) prior to level acceleration.

→ DTHR (NM) 7.5 0.8 REF HGT : ALT AD

MNM AD : distances verticales en pieds, VIS en mètres / vertical distances in feet, VIS in metres.

CAT	MVL / Circling		MVL / Circling (1) sans QNH local without local QNH	
	MDA (H)	VIS	MDA (H)	VIS
A	1240 (930)	1500	1590 (1280)	1500
B	1390 (1080)	1600	1740 (1430)	1600

Observations / Remarks : (1) Circuit AD RWY 25 : Droite / AD Circuit RWY 25 : right hand.

	70 kt	80 kt	90 kt	100 kt	110 kt	120 kt	130 kt
REM - MAPT	6.7 NM	5 min 45	5 min 02	4 min 28	4 min 01	3 min 39	3 min 06
VSP (ft/min)	370	420	480	530	580	640	690

APPROCHE AUX INSTRUMENTS

REIMS PRUNAY

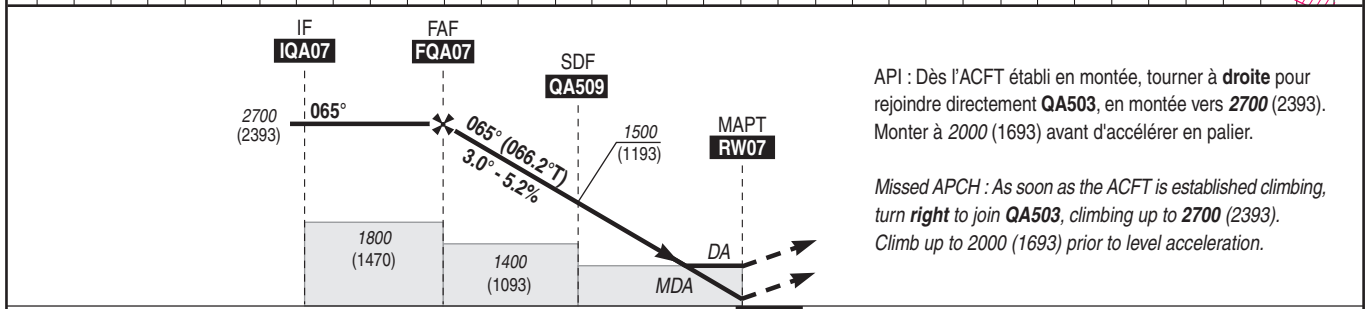
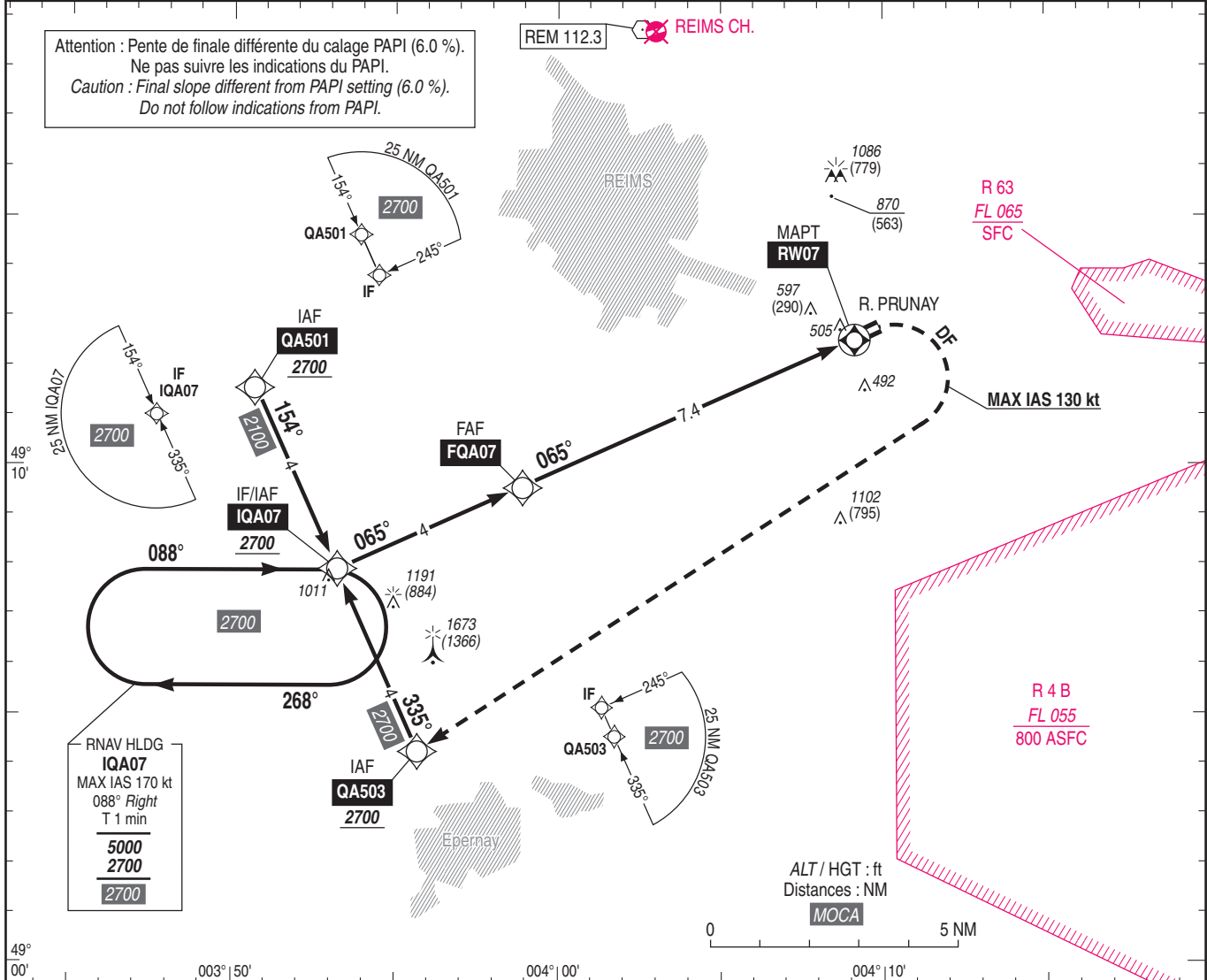
Instrument approach

CAT A B

RNP RWY 07

ALT AD : 313, DTHR : 307 (12 hPa)

APP : NIL TWR : NIL AFIS : PRUNAY Info 134.930 (1) (1) Absence ATS : A/A FR uniquement. Obtenir QNH ORLY sur ATIS ORLY 126.505 (FR) A/A FR only. Obtain ORLY QNH on ATIS ORLY 131.355 (EN)	RNP APCH	EGNOS Ch 41132 E07A RDH : 49	VAR 2°E (20)
--	----------	---------------------------------------	--------------------



API : Dès l'ACFT établi en montée, tourner à **droite** pour rejoindre directement QA503, en montée vers 2700 (2393). Monter à 2000 (1693) avant d'accélérer en palier.

Missed APCH : As soon as the ACFT is established climbing, turn **right** to join QA503, climbing up to 2700 (2393). Climb up to 2000 (1693) prior to level acceleration.

DTHR ← (NM) 11.4 7.4 3.6 0

MNM AD : distances verticales en pieds, RVR et VIS en mètres / vertical distances in feet, RVR and VIS in metres. REF HGT : ALT DTHR

CAT	LPV API 2.5%			LPV API 3.8%			LNAV			MVL / Circling ⁽¹⁾		MVL / Circling ⁽¹⁾ sans QNH local without local QNH		DIST RW07						
	DA (H)	RVR	OCH	DA (H)	RVR	OCH	MDA (H)	RVR	OCH	MDA (H)	VIS	MDA (H)	VIS	NM	7	6	5	4	3	2
A	1050 (740)	1500	740	860 (560)	1500	553	920 (610)	1500	596	1160 (850)	1500	1510 (1200)	1500	2590 (HGT)	2270 (1960)	1950 (1642)	1630 (1324)	1310 (1005)	990 (687)	
B	1060 (750)		750	870 (570)		563				1390 (1080)	1600	1740 (1430)	1600							

Observations / Remarks : (1) Circuit AD RWY 25 : Droite / AD Circuit RWY 25 : right hand.

FAF - DTHR	7.4 NM	70 kt 6 min 19	80 kt 5 min 31	90 kt 4 min 54	100 kt 4 min 25	110 kt 4 min 01	120 kt 3 min 41	130 kt 3 min 24
VSP (ft/min)		370	420	470	530	580	630	680

RNP RWY 07 - CAT A B - MAG VAR 2020 1.55° E													
Identification Procedure		P/T	ID	Fly Over	Direction MAG °	Direction True °	Distance (NM or min)	Turn	MMM level/ (FL or AMSL ft)	MAX level (FL or AMSL ft)	IAS MAX (kt)	vertical angle (°) / TCH (m)	Nav Spec
INA QA501	IF		QA501						2700		180		RNAV 1
	TF		IQA07		154.1	155.6	4.0	L	2700		180		RNAV 1
INA QA503	IF		QA503						2700		180		RNAV 1
	TF		IQA07		335.4	337.0	4.0	R	2700		180		RNAV 1
INA IQA07	IF		QA503						2700		180		RNAV 1
	TF		IQA07		088.0	090.0		R	2700		180		RNAV 1
APCH	IF		IQA07						2700		180		RNAV 1
	TF		FQA07		065.4	066.1	4.0				180		RNP APCH
	TF		RW07	Yes	065.4	066.1	7.4				130	-3.0° / 15m	RNP APCH
	DF		QA503					R			130		RNP APCH
HLDG	HM		IQA07	Yes	88.5	090.0	1 min	R	2700	5000	170		RNP APCH

↑ ↑

Input data

Operation Type	0
SBAS Provider	1 (EGNOS)
Airport Identifier	LFQA
Runway	07
Runway Letter	0 (None)
Approach Performance Designator	0
Route Indicator	Z
Reference Path Data Selector	0
Reference Path Identifier	E07A
LTP/FTP Latitude	491226.8090N
LTP/FTP Longitude	0040908.1610E
LTP/FTP Ellipsoidal Height (metres)	138.4
FPAP Latitude	491248.8360N
Delta FPAP Latitude (seconds)	22.0270
FPAP Longitude	0041024.8630E
Delta FPAP Longitude (seconds)	76.7020
Threshold Crossing Height	15.0
TCH Units Selector	1 (meters)
Glidepath Angle (degrees)	3.00
Course Width (metres)	105.00
Length Offset (metres)	736
HAL (metres)	40.0
VAL (metres)	50.0

Output data

Data Block	10 01 11 06 0C 07 D0 00 01 37 30 05 72 17 1E 15 82 2E C8 01 68 19 16 AC 00 3C 57 02 2C 81 2C 01 64 5C C8 FA D0 14 DE C6
Calculated CRC Value	D014DEC6

Required Additional Data

ICAO Code	LF
LTP/FTP Orthometric Height (metres)	93.6

APPROCHE AUX INSTRUMENTS

REIMS PRUNAY

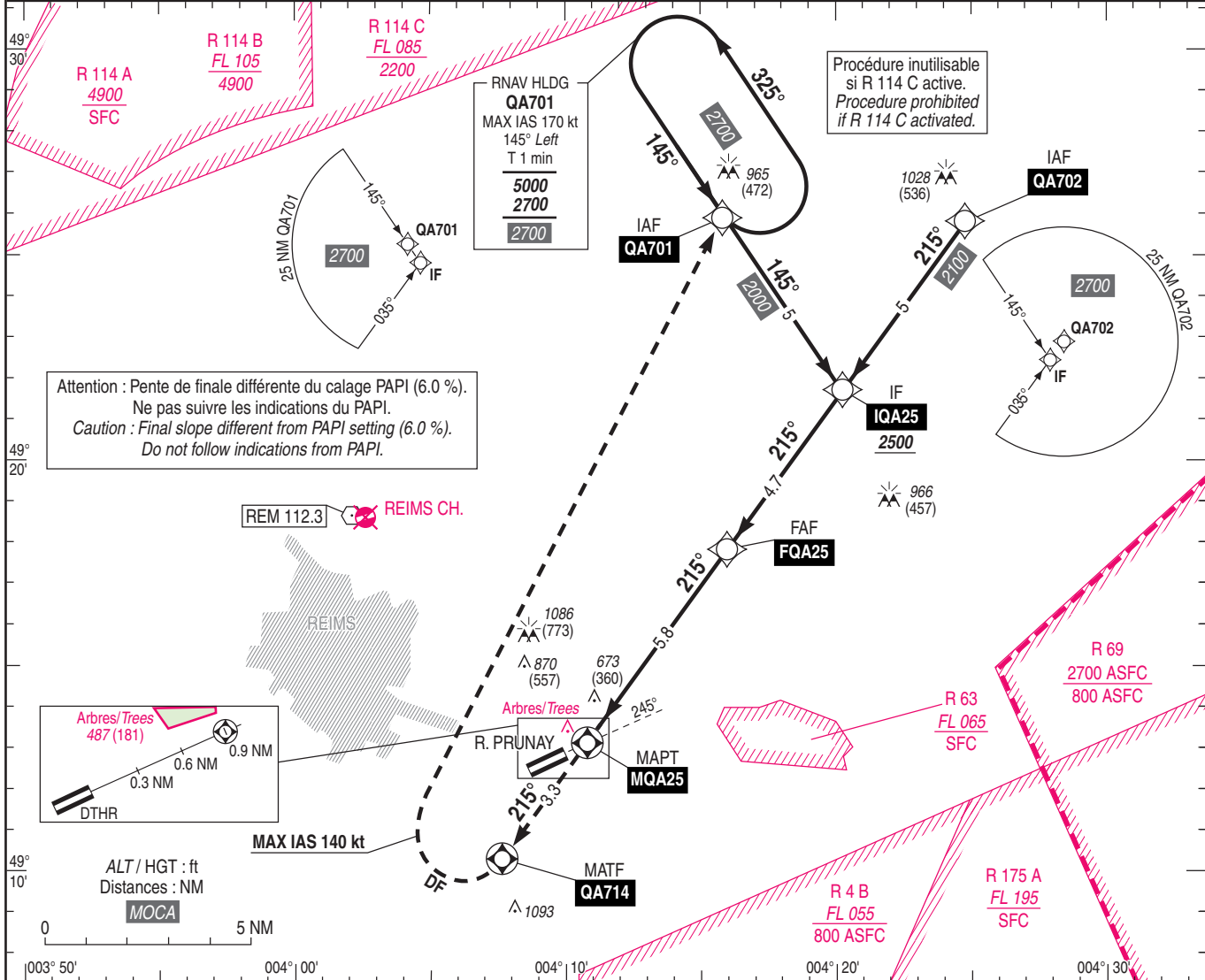
Instrument approach

CAT A B

RNP RWY 25

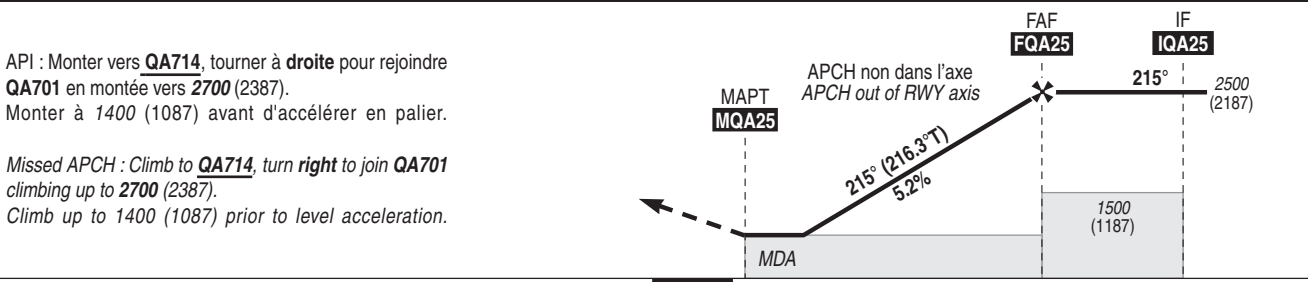
ALT AD : 313 (12 hPa), DTHR : 306

APP : NIL TWR : NIL AFIS : PRUNAY Info 134.930 (1) (1) Absence ATS : A/A FR uniquement. Obtenir QNH ORLY sur ATIS ORLY 126.505 (FR) A/A FR only. Obtain ORLY QNH on ORLY ATIS 131.355 (EN)	RNP APCH	VAR 2°E (20)
--	----------	--------------------



Attention : Pente de finale différente du calage PAPI (6.0 %).
Ne pas suivre les indications du PAPI.
Caution : Final slope different from PAPI setting (6.0 %).
Do not follow indications from PAPI.

Procédure inutilisable si R 114 C active.
Procedure prohibited if R 114 C activated.



API : Monter vers **QA714**, tourner à **droite** pour rejoindre **QA701** en montée vers **2700** (2387).
Monter à 1400 (1087) avant d'accélérer en palier.

Missed APCH : Climb to **QA714**, turn **right** to join **QA701** climbing up to **2700** (2387).
Climb up to 1400 (1087) prior to level acceleration.

FTP ← (NM)	0.9	6.8	11.5
MQA25 ← (NM)	0	5.8	10.6

MNM AD : distances verticales en pieds, RVR et VIS en mètres / vertical distances in feet, RVR and VIS in metres. REF HGT : ALT AD

CAT	LNAV			MVL/Circling (1)		MVL / Circling (1) sans QNH local without local QNH		DIST MQA25						
	MDA (H)	RVR	OCH	MDA (H)	VIS	MDA (H)	VIS	NM	ALT (HGT)	1	2	3	4	5
A	920 (610)	2800	606	1160 (850)	2800	1510 (1200)	2800		970 (654)	1290 (973)	1600 (1292)	1920 (1610)	2240 (1927)	
B				1390 (1070)		1740 (1430)								

Observations / Remarks : (1) Circuit AD RWY 07 : Gauche / AD Circuit RWY 07 : left hand.

FAF - MAPT	5.8 NM	70 kt	80 kt	90 kt	100 kt	110 kt	120 kt	130 kt
		5 min 04	4 min 26	3 min 56	3 min 33	3 min 14	2 min 57	2 min 44
VSP (ft/min)		370	420	480	530	580	630	690

Identification Procedure		RNP RWY 25 (LNAV only) - CAT A B - MAG VAR 2020 1.55°E										
Leg sequence	P/T	ID	Fly Over	Direction MAG °	Direction True °	Distance (NM or min)	Turn	MMN level (FL or AMSL ft)	MAX level (FL or AMSL ft)	IAS MAX (kt)	vertical angle (°)/TCH (m)	Nav Spec
INA QA701	IF	QA701						2500		180		RNAV 1
	TF	QA25		144.5	146.1	5.0	R	2500		180		RNAV 1
INA QA702	IF	QA702						2500		180		RNAV 1
	TF	QA25		214.8	216.3	5.0		2500		180		RNAV 1
APCH	IF	QA25						2500		180		RNP APCH
	TF	FQA25		214.8	216.3	4.7				180		RNP APCH
	TF	MQA25	Yes	214.8	216.3	5.8				130	-3.0° / 15m	RNP APCH
	TF	QA714	Yes	214.7	216.2	3.3				140		RNP APCH
	DF	QA701				23.4	R			140		RNP APCH
HLDG	HM	QA701	Yes	144.5	146.1	1 min	L	2700	5000	170		RNP APCH