

Horaires sauf indication contraire / Timetables unless otherwise specified
AIP France : UTC HIV ; HOR ETE : - 1HR / UTC WIN ; SKED SUM : - 1HR
AIP CAR SAM NAM, AIP PAC-P, AIP PAC-N, AIP RUN: UTC

AD 2 LFLN.1

Indicateur d'emplacement - nom de l'aérodrome *Aerodrome location indicator - name*

LFLN - SAINT YAN

AD 2 LFLN.2

Données géographiques et administratives de l'aérodrome *Aerodrome geographical and administrative data*

1	Position GEO ARP Situation de l'ARP / <i>ARP location</i>	46°24'24"N 004°01'16"E
2	Direction, distance de la ville <i>Direction, distance from city</i>	1 km W Saint-Yan
3	Altitude de référence / <i>Reference elevation</i> Température de référence / <i>Reference temperature</i>	797 ft
4	Ondulation du géoïde / <i>Geoid undulation</i>	159 ft
5	Déclinaison magnétique / <i>Magnetic variation</i> Année (variation annuelle) / <i>Year (annual change)</i>	1.59°E 2020
6	Gestionnaire de l'AD / <i>AD administration</i> Adresse / <i>Address</i> Telephone FAX TELEX AFS	SYAB Aérodrome - 71600 SAINT YAN 03 85 70 96 43 03 85 84 90 97
7	Type de trafic / <i>Type of traffic</i>	IFR, VFR
8	Observations / <i>Remarks</i>	E-mail : rffs.lfln@aeroportsaintyan.fr

AD 2 LFLN.3

Horaires *Operational hours*

1	Gestionnaire de l'AD / <i>AD administration</i>	SYAB
2	Douanes et police / <i>Customs and immigration</i>	NIL
3	Services de santé / <i>Health and sanitary</i>	
4	BIA, BRIA / <i>AIS briefing office</i>	LE BOURGET (voir / see GEN).
5	BDP / <i>ARO</i>	
6	Bureau MET / <i>MET briefing office</i>	H24
7	ATS	LUN-VEN sauf JF : ETE : 0600 - 2200 - HIV : 0700 - 2100 En dehors de ces HOR / PPR PN 72 HR auprès de l'exploitant d'aérodrome Aérodrome de SAINT YAN - 71600 SAINT YAN. TEL : 03 85 26 60 61 - FAX : 03 85 84 99 55.
8	Avitaillement / <i>Fueling</i>	HOR ATS. En dehors de ces HOR, avitaillement possible après accord sur demande dernier jour ouvrable avant 1600 local. Paiement : espèces, chèques, CB sauf american express, cartes AEG, virement. TEL : 06 79 21 64 41.
9	Services de manutention / <i>Handling</i>	
10	Sûreté / <i>Safety</i>	
11	Dégivrage / <i>De-icing</i>	
12	Observations / <i>Remarks</i>	GHF (Service d'évaluation et de report de l'état de surface de piste) : HOR ATS.

GRF (Global Reporting Format) : ATS SKED.

AD 2 LFLN.4

Services d'escale et d'assistance *Handling services and facilities*

1	Moyens de manutention de fret <i>Cargo handling facilities</i>	
2	Types de carburants et lubrifiants <i>Fuel and oil types</i>	Carburant : 100 LL - JET A1. Fuel : 100 LL - JET A1.
3	Moyens et capacités d'avitaillement <i>Fueling facilities and capacities</i>	Pompe 5m3/ HR Avgas + Jet Couplage sur Jet A1 Avgas + Jet dispenser 5 m3/ HR Jet A1 coupling
4	Moyens de dégivrage / <i>De-icing facilities</i>	
5	Hangar pour aéronefs de passage <i>Hangar space for visiting aircraft</i>	Possible
6	Réparations pour aéronefs de passage <i>Repair facilities for visiting aircraft</i>	
7	Observations / <i>Remarks</i>	

AD 2 LFLN.5

Services aux passagers Passenger facilities

1	Hôtels	A proximité	In the vicinity
2	Restaurants	A proximité	In the vicinity
3	Moyens de transport / <i>Transportation facilities</i>	Taxis à la demande	Taxis on request
4	Services médicaux / <i>Medical facilities</i>		
5	Services bancaires et postaux <i>Bank and Post Office</i>	A proximité	In the vicinity
6	Office de tourisme / <i>Tourist office</i>		
7	Observations / <i>Remarks</i>		

AD 2 LFLN.6

Services de sauvetage et de lutte contre l'incendie Rescue and fire fighting services

1	Niveau RFFS de l'AD <i>AD level for fire fighting</i>	2	
2	Moyens de sauvetage / <i>Rescue equipment</i>		
3	Moyens d'enlèvement des aéronefs accidentés <i>Capability for removal of disabled aircraft</i>		
4	Observations / <i>Remarks</i>	Niveau 2 : HOR ATS. Niveau 4 : PPR PN 72 HR. TEL : 03 85 26 60 59 ou rffs.lfln@aeroportsaintyan.fr En dehors de ces horaires : Niveau 1.	Level 2 : ATS SKED. Level 4 : PPR PN 72 HR. TEL : 03 85 26 60 59 or rffs.lfln@aeroportsaintyan.fr Outside these SKED : Level 1.

AD 2 LFLN.7

Disponibilité saisonnière, déneigement Seasonal availability, clearing

1	Type d'équipements / <i>Type of clearing equipment</i>	
2	Priorités de dégagement / <i>Clearance priority</i>	
3	Observations / <i>Remarks</i>	

AD 2 LFLN.8

Aires de trafic, TWY et emplacements de vérification Aprons, TWY and check locations

1	Revêtement de l'aire de trafic / <i>Apron surface</i>	Béton	Concrete
	Résistance de l'aire de trafic / <i>Apron strength</i>	14 F/C/W/T	
2	Largeur TWY / <i>TWY width</i>	TWY E1 : 15 m TWY E, E2, E3, E4, W1, W2, W3 et / and C : 10.50 m	
	Revêtement des TWY / <i>TWY surface</i>	Revêtue	Paved
	Résistance des TWY / <i>TWY strength</i>	TWY E1 : 24 F/C/W/T TWY E, E2, E3, E4, W1, W2, W3 et / and C : 5.7 t	
3	Emplacement des ACL / <i>ACL location</i>	E1 : 46°24'25.669"N - 004°01'20.551"E E4 : 46°25'21.106"N - 004°00'30.597"E	
	Altitude des ACL / <i>ACL elevation</i>	E1 : ALT : 795 ft. E4 : ALT : 795 ft.	
4	Points de vérification VOR / <i>VOR checkpoints</i>		
5	Points de vérification INS / <i>INS checkpoints</i>		
6	Observations / <i>Remarks</i>		

AD 2 LFLN.9

Guidage et contrôle des mouvements à la surface, balisage / Surface movement guidance and control system, marking

1	ID postes de stationnement <i>Aircraft stands ID signs</i>	voir/see AD 2 LFLN APDC 01	
	Lignes de guidage TWY / <i>TWY guide lines</i>	Oui	Yes
	Systèmes de guidage pour l'accostage des aéronefs <i>Visual docking/parking guidance system</i>	Non	No
2	Marquage RWY et TWY / <i>RWY and TWY marking</i>	Oui	Yes
	Balisage RWY et TWY / <i>RWY and TWY lighting</i>	Voir/see AD 2 LFLN .14/15	
3	Barres d'arrêt / <i>Stop bars</i>	Non	No
4	Observations / <i>Remarks</i>		

AD 2 LFLN.10

Obstacles aux abords de l'aérodrome Aerodrome obstacles

Voir carte d'aérodrome OACI et cartes d'obstacles / <i>See aerodrome ICAO chart and obstacle charts</i>			
---------------------------------------------------------------------------------------------------------	--	--	--

AD 2 LFLN.11

Renseignements météorologiques *Meteorological information*

1	Centre MET associé / <i>Associated MET Office</i>	BALE MULHOUSE	
2	Horaires de service / <i>Hours of service</i>	voir/see AD 2 LFLN .3	
	Centre MET hors HOR / <i>MET Office outside HOR</i>		
3	Centre MET responsable des TAF <i>Office in charge of TAF</i>	BALE MULHOUSE	
	Période de validité / <i>Validity period</i>	9 06-09-12-15-18 CNL 22	
4	Type de prévision d'atterrissage <i>Type of landing forecast</i>	TREND	
	Périodicité / <i>Interval of issuance</i>	TREND entre 0600 et 1900	TREND between 0600 and 1900
5	Briefing, consultation	T	
6	Documentation de vol / <i>Flight documentation</i>	C-PL	
	Langue utilisée / <i>Language used</i>	FR	
7	Cartes, autres informations <i>Charts, other information</i>	METAR AUTO	
8	Équipement complémentaire <i>Supplementary equipment</i>		
9	Organismes ATS desservis / <i>ATS units served</i>	TWR	
10	Informations complémentaires <i>Additional information</i>	TEL MET (IFR) : 03 68 08 11 08.	

AD 2 LFLN.12

Caractéristiques physiques des pistes *Runway physical characteristics*

RWY ID	Orientation Geo (MAG)	Dimensions RWY	PCN	Surface	Position GEO THR (DTHR)	ALT	SWY CWY	Bande Strip
15	148 (147)	720 x 70		non revêtue / not paved	46°24'57.05"N 004°01'04.46"E	THR: 791 ft		
33	328 (327)	720 x 70		non revêtue / not paved	46°24'36.96"N 004°01'22.59"E	THR: 793 ft		
15L	148 (147)	2034 x 45	24 F/C/W/T	revêtue / paved	46°25'19.31"N 004°00'25.63"E	THR: 783 ft		2154 x 280
33R	328 (327)	2034 x 45	24 F/C/W/T	revêtue / paved	46°24'23.38"N 004°01'15.95"E	THR: 797 ft	CWY 300 m	2154 x 280
15R	148 (147)	1200 x 30	5 F/C/W/T	revêtue / paved	46°24'53.51"N 004°00'31.35"E	THR: 786 ft		1545 x 150
33L	328 (327)	1200 x 30	5 F/C/W/T	revêtue / paved	46°24'20.54"N 004°01'01.10"E	THR: 794 ft	SWY 225 m CWY 225 m	1545 x 150

AD 2 LFLN.13

Distances déclarées *Declared distances*

RWY ID	TORA	TODA	ASDA	LDA	Observations Remarks
15	720	720	720	720	
33	720	720	720	720	
15L	2034	2034	2034	2034	RESA : 90 x 90
33R	2034	2334	2034	2034	RESA réduite : 60 x 90 Reduced RESA : 60 x 90
15R	1200	1200	1200	1200	RESA : 30 x 60
33L	1200	1425	1425	1200	RESA : 30 x 60

AD 2 LFLN.14

Balisage d'approche et de piste *Approach and runway lighting*

RWY ID	APCH	THR couleur colour	PAPI/VASIS	MEHT	TDZ Longueur Length	Balisage axial <i>Centerline LGT</i>			
						Longueur Length	Espacement Spacing	Couleur Colour	Intensité Intensity
15L		G	PAPI 3.0 ° 5.2 %	53 ft					
33R	LIH - 900 m	G	PAPI 3.0 ° 5.2 %	52 ft					
RWY ID	Balisage latéral <i>Edge lighting</i>				Extrémité RWY end		SWY		
	Longueur Length	Espacement Spacing	Couleur Colour	Intensité Intensity	Couleur Colour	Longueur Length	Couleur Colour		
15L	2034 m	60	W	LIH	R				
33R	2034 m	60	W	LIH	R				

AD 2 LFLN.15

Autres balisages, système d'alimentation de secours *Other lighting, secondary power supply*

1	ABN IBN	
2	Té d'atterrissage / <i>LDI</i> Anémomètre / <i>Anemometer</i>	
3	Balisage axial TWY / <i>TWY centre line lighting</i> Balisage latéral TWY / <i>TWY edge lighting</i>	LIL
4	Alimentation de secours / <i>Secondary power unit</i> Temps de commutation / <i>Switch-over time</i>	Oui Inferieur à 15 s / Inferieur à 1 s + onduleur Yes Less than 15 s / less than 1 s + uninterruptible power supply
5	Observations / <i>Remarks</i>	

AD 2 LFLN.16

Aire de poser pour hélicoptères *Helicopter landing area*

1	Description	
---	-------------	--

AD 2 LFLN.17

Espaces ATS *ATS airspaces*

Identification et limites latérales <i>Identification and lateral limits</i>	Classe <i>Class</i>	Limites verticales <i>Vertical limits</i>	Service / Service Indicatif d'appel (langue) <i>Call-sign (language)</i>	Observations <i>Remarks</i>
CTR SAINT-YAN partie 1 46°33'20"N, 004°02'40"E - 46°30'05"N, 004°02'09"E - 46°28'07"N, 004°03'19"E - 46°27'51"N, 004°04'56"E - 46°26'36"N, 004°07'37"E - 46°26'31"N, 004°09'11"E - 46°27'02"N, 004°09'40"E - 46°26'51"N, 004°13'49"E - arc horaire de 9 NM de rayon centré sur 46°24'23"N, 004°01'16"E (ARP SAINT-YAN) - 46°33'20"N, 004°02'40"E	D	2000ft ASFC ----- SFC	APP SAINT YAN Approche (FR) SAINT YAN Approach (EN) TWR SAINT YAN Tour (FR) SAINT YAN Tower (EN)	MON-FRI except HOL : SUM : 0600-2200 WIN : 0700-2100.
CTR SAINT-YAN partie 2 46°33'20"N, 004°02'40"E - arc horaire de 9 NM de rayon centré sur 46°24'23"N, 004°01'16"E (ARP SAINT-YAN) - 46°26'51"N, 004°13'49"E - 46°27'02"N, 004°09'40"E - 46°26'31"N, 004°09'11"E - 46°26'36"N, 004°07'37"E - 46°27'51"N, 004°04'56"E - 46°28'07"N, 004°03'19"E - 46°30'05"N, 004°02'09"E - 46°33'20"N, 004°02'40"E	D	2000ft ASFC ----- SFC	APP SAINT YAN Approche (FR) SAINT YAN Approach (EN) TWR SAINT YAN Tour (FR) SAINT YAN Tower (EN)	Activable LUN-VEN sauf JF: ETE: 0600-2200 HIV: 0700-2100 Déclassement en G selon protocole annoncé sur ATIS ST-YAN. Possible activation MON-FRI except HOL : SUM : 0600-2200 WIN : 0700-2100 Downgrading to class G following protocol announced on ST-YAN ATIS.

AD 2 LFLN.18

Moyens de radiocommunication ATS *ATS radiocommunication facilities*

Service	Indicatif d'appel (langue) <i>Call-sign (language)</i>	FREQ	HOR	Observations <i>Remarks</i>
APP	SAINT YAN Approche (FR) SAINT YAN Approach (EN)	119.505 MHz	HO	Fréquence supplétive/Auxiliary frequency.
APP	SAINT YAN Approche (FR) SAINT YAN Approach (EN)	123.405 MHz	HO	
TWR	SAINT YAN Sol (FR) SAINT YAN Ground (EN)	121.805 MHz	HO	
TWR	SAINT YAN Tour (FR) SAINT YAN Tower (EN)	122.300 MHz	HO	
VDF	SAINT YAN Gonio (FR) SAINT YAN Homer (EN)	119.505 MHz	HO	Fréquence supplétive/Auxiliary frequency.
VDF	SAINT YAN Gonio (FR) SAINT YAN Homer (EN)	122.300 MHz	HO	Fréquence supplétive/Auxiliary frequency.
VDF	SAINT YAN Gonio (FR) SAINT YAN Homer (EN)	123.405 MHz	HO	
ATIS	SAINT YAN (FR) SAINT YAN (EN)	132.480 MHz	HO	Paramètres de DEP et ARR jusqu'au FL 100. TEL: 03 85 26 60 78

AD 2 LFLN.19

Moyens radio de navigation et d'atterrissage *Radio navigation and landing aids*

Type (CAT ILS)	ID	FREQ	HOR	Position GEO	ALT au pied <i>Root ALT</i>	Portée <i>Coverage</i>	RDH (pente) <i>(slope)</i>	Situation <i>Location</i>
NDB	SN	430 kHz	H24	46°17'39.7"N 004°07'17.0"E	1431 ft	25NM		149°/7,9NM THR 33R
LOC 33R (I.E.1)	SN	111.75 MHz	H24	46°25'28.6"N 004°00'17.3"E	783 ft			329°/343 m THR 15L
GP 33R		333.35 MHz		46°24'29.1"N 004°01'02.6"E	794 ft		15.9 m/52 ft (3°)	302°/335 m THR 33R
DME 33R		CH 54Y		46°24'29.6"N 004°01'02.6"E	830 ft	25NM FL250		302/335 THR 33R

AD 2 LFLN.20

Règlements de circulation locaux Local traffic regulations

20.1 ORGANISME CHARGE DU CONTROLE DE LA CIRCULATION AERIEENNE

L'approche de SAINT YAN assure les services du contrôle de la Circulation Aérienne dans les limites de la TMA SAINT YAN.

L'approche de SAINT-YAN assure le contrôle d'approche (segment initial et intermédiaire) pour les aérodromes de ROANNE et MOULINS-MONTBEUGNY.

20.2 CALAGE ALTIMETRIQUE

1013,2 hPa

Le niveau de transition de la TMA SAINT-YAN est calculé par SAINT-YAN Approche.

L'altitude de transition est fixée à 5 000 ft.

20.3 MANOEUVRES AU SOL

RWY revêtue 15R/33L réservée aux aéronefs autorisés par l'exploitant d'aérodrome ou les services ATS.

PRKG C limité aux ACFT avec envergure < 10 m.

PRKG A et B limité aux ACFT avec envergure < 15 m. Pour tout autre ACFT, assistance et guidage obligatoire.

Limitation station d'avitaillement aux ACFT d'envergure maxi de 15 m en autonome. Assistance, guidage et placeur obligatoire pour tout autre ACFT.

Utilisation des postes T1, T3 et T5 limitée aux ACFT dont l'envergure est inférieure à 15 m.

Limitation sur E1 aux ACFT dont l'envergure est inférieure à 15 m si T1, T3 ou T5 sont occupés.

Limitation TWY E, E2, E3, E4, W2, W3 aux ACFT dont l'envergure est inférieure à 24 m.

Limitation du TWY W1 aux ACFT dont l'envergure est inférieure à 21 m.

Limitation du TWY CHARLIE aux ACFT dont l'envergure est inférieure à 15 m.

Voie de circulation E, point d'attente E1, E2, E3 et E4 limités aux ACFT dont l'empattement est inférieure à 12 m.

20.1 AUTHORITY RESPONSIBLE FOR TRAFFIC CONTROL

SAINT YAN APP provides the air traffic control service within TMA SAINT YAN limits.

SAINT YAN APP provides APP control (initial and intermediate segment) for ROANNE and MOULINS-MONTBEUGNY.

20.2 ALTIMETER SETTING

1013,2 hPa

The transition level of TMA SAINT YAN is calibrated by SAINT YAN APP.

The transition altitude is 5000 ft.

20.3 GROUND MANOEUVRING

Paved RWY 15R/33L reserved to ACFT authorized by AD operator or ATS.

PRKG C restricted to ACFT whose wingspan is lower than 10 m.

PRKG A and B restricted to ACFT whose wingspan is lower than 15 m. Mandatory assistance and guidance for all others ACFT.

Fuel station restricted to ACFT whose MAX wingspan 15 m and autonomous. Mandatory assistance, guidance and marshaller for all others ACFT.

Use of parking stands T1, T3 and T5 restricted to ACFT whose wingspan is lower than 15 m.

TWY E1 restricted to ACFT whose wingspan is lower than 15 m if T1, T3 and T5 are occupied.

TWYs E, E2, E3, E4, W2, W3 restricted to ACFT whose wingspan is lower than 24 m.

TWY W1 restricted to ACFT whose wingspan is lower than 21 m.

TWY CHARLIE restricted to ACFT whose wingspan is lower than 15m.

TWY E, holding point E1, E2, E3 and E4 restricted to ACFT whose wheelbase is lower than 12 m.

AD 2 LFLN.21

Procédures antibruit Noise abatement procedures

Essais moteur avant décollage en T1, T3 et T5.

Engine tests before Take-off on T1, T3 and T5.

AD 2 LFLN.22

Procédures de vol *Flight procedures*

22.1 PROCEDURES

Itinéraires à l'intérieur de la TMA : cf cartes
Transfert de contrôle des aéronefs

Aéronefs au départ :

Les aéronefs au départ sont transférés aux limites de la TMA aux organismes correspondants.

22.2 ACTIVITES VELIVOLLES (cf carte régionale)

Certaines activités spécifiques, parmi lesquelles les activités vélioles, peuvent s'exercer dans la sous-partie TMA 1.1 ROANNE de classe E, de la TMA 1 SAINT-YAN.

Les activités spécifiques précitées dans la sous-partie TMA 1.1 ROANNE de la TMA 1 SAINT-YAN sont connues des autres usagers par une information d'activité diffusée au moyen de l'ATIS.

Les sous-parties TMA 1.2 PARAY et TMA 1.3 MOULINS de la TMA 1 SAINT-YAN peuvent être déclassées en G, tous les jours entre LS - 30 et CS + 30, en gestion flexible selon des modalités décrites par protocole signé entre les services de la circulation aérienne et les associations concernées.

Les activités spécifiques précitées dans les sous-parties TMA 1.2 PARAY et TMA 1.3 MOULINS de la TMA 1 SAINT-YAN sont connues des autres usagers par une information d'activité et de déclassement en G de la ou des sous-parties concernées diffusée au moyen de l'ATIS.

22.3 PROCEDURES LVP

1/ Piste(s) et équipement associé dont l'emploi est autorisé dans le cadre des procédures par faible visibilité ;

RWY 33 R : ILS

2/ Conditions météorologiques précises dans lesquelles les procédures par faible visibilité seront amorcées, exécutées et terminées.

LVP en vigueur SI : ATT : RVR inférieur à 800 m.

DEC : RVR inférieur à 400 m.

3/ Marques au sol/dispositifs d'éclairage à utiliser dans le cadre des procédures par faible visibilité ;

Alimentation électrique par secours inverse.

Balisage de piste et des voies de circulation allumé.

4/ Observations

Ne pas utiliser E2 et E3.

22.1 PROCEDURES

Routes within TMA: see charts.

Control transfer of ACFT:.

Outbound ACFT :

Outbound ACFT are transferred at the limit of TMA to corresponding authorities.

22.2 GLIDING ACTIVITIES (see regional chart)

Some specific activities, including glider flying, may be undertaken in the ROANNE TMA 1.1 class E sub-section of SAINT-YAN TMA 1.

The above-mentioned specific activities in the ROANNE TMA 1.1 class E sub-section of SAINT-YAN TMA 1 will be notified to other users by means of an activity notice issued over ATIS.

The PARAY TMA 1.2 and MOULINS TMA 1.3 sub-sections of SAINT-YAN TMA 1 may be downgraded to class G every day between SR - 30 and SS + 30; this will be managed flexibly under the procedures described in the agreement signed between

The above-mentioned specific activities in the PARAY TMA 1.2 and MOULINS TMA 1.3 sub-sections of SAINT-YAN TMA 1 will be notified to other users by means of an activity notice and the downgrading to G of affected sub-section(s) will be notified over ATIS.

22.3 PROCEDURES LVP

1/ Runways(s) and associated equipment whose use is authorized in the context of low visibility procedures;

RWY 33R / ILS

2/ Specific meteorological conditions in which the low visibility procedures shall be initiated, executed and ended.

LVP in effect if : ATT : RVR less than to 800 m.

DEC : RVR less than to 400 m.

3/ Ground markings/lightings to use in the context of low visibility procedures;

Electric energy by emergency inverse operation.

RWY and TWY lighting on.

4/ Remarks

Do not use E2 and E3

AD 2 LFLN.23

Renseignements supplémentaires *Additional information*

23.1 GENERALITES

AD réservé aux ACFT munis de radio.

23.1 GENERAL

AD reserved for radio-equipped ACFT.

23.2 EQUIPEMENT AD

PCL 122.300 MHz absence ATS ; possibilité d'éteindre le balisage en donnant 7 coups d'alternat en moins de 5 secondes.

STAP : paramètres disponibles : vent, VIS, base des nuages, T, DP, QNH, QFE.

23.2 AD EQUIPMENT

PCL 122.300 MHz absence ATS ; lighting can be turned off with 7 Hits on Mic in less than 5 seconds.

STAP : available data : wind, VIS, cloudbase, T, DP, QNH, QFE.

23.3 EQUIPEMENT DE SURVEILLANCE DU TRAFIC

AD équipé d'un radar secondaire (voir AD 1.0).

23.3 TRAFFIC SURVEILLANCE EQUIPMENT

AD equipped with a secondary radar display (see AD 1.0).

23.4 PERIL ANIMALIER

Occasionnel HOR RFFS, HJ uniquement.

23.4 WILDLIFE STRIKE HAZARD

Random RFFS SKED, daytime only.

AD 2 LFLN.24

Cartes relatives à l'aérodrome *Charts related to the aerodrome*

PAGE LAISSEE INTENTIONNELLEMENT VIDE / Page intentionally left blank

SAINT YAN
Fréquences / Frequencies

AVERTISSEMENT : Les fréquences peuvent être utilisées différemment de l'affectation standard décrite ci-dessous, en particulier de nuit, en cas de panne ou lors de travaux de maintenance. Une fréquence peut alors être remplacée par une autre de caractéristiques équivalentes.

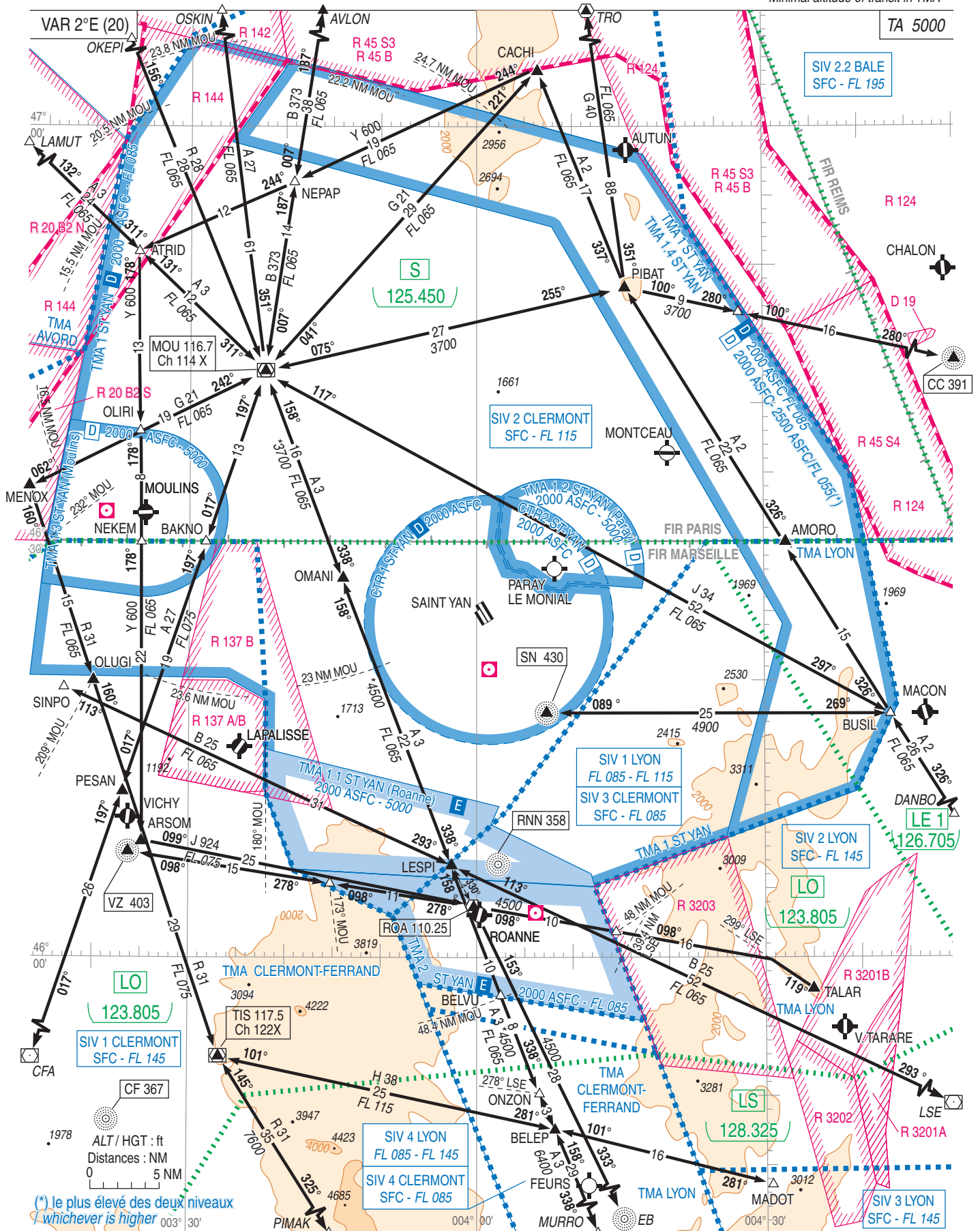
WARNING: The frequencies can be used differently of the standard assignment described below, in particular at night, in the event of breakdown or at the time of maintenance work. A frequency can then be replaced by another of equivalent characteristics.

ATIS SAINT YAN		132.480
TWR SAINT YAN	Sol / Ground	121.805
	Tour / Tower	122.300
APP SAINT YAN	Approche / Approach	123.405
	Fréquence supplétive / Suppletive frequency	119.505
GONIO SAINT YAN	Gonio / VDF	123.405 - 119.505 - 122.300

SAINT YAN Carte régionale Area chart

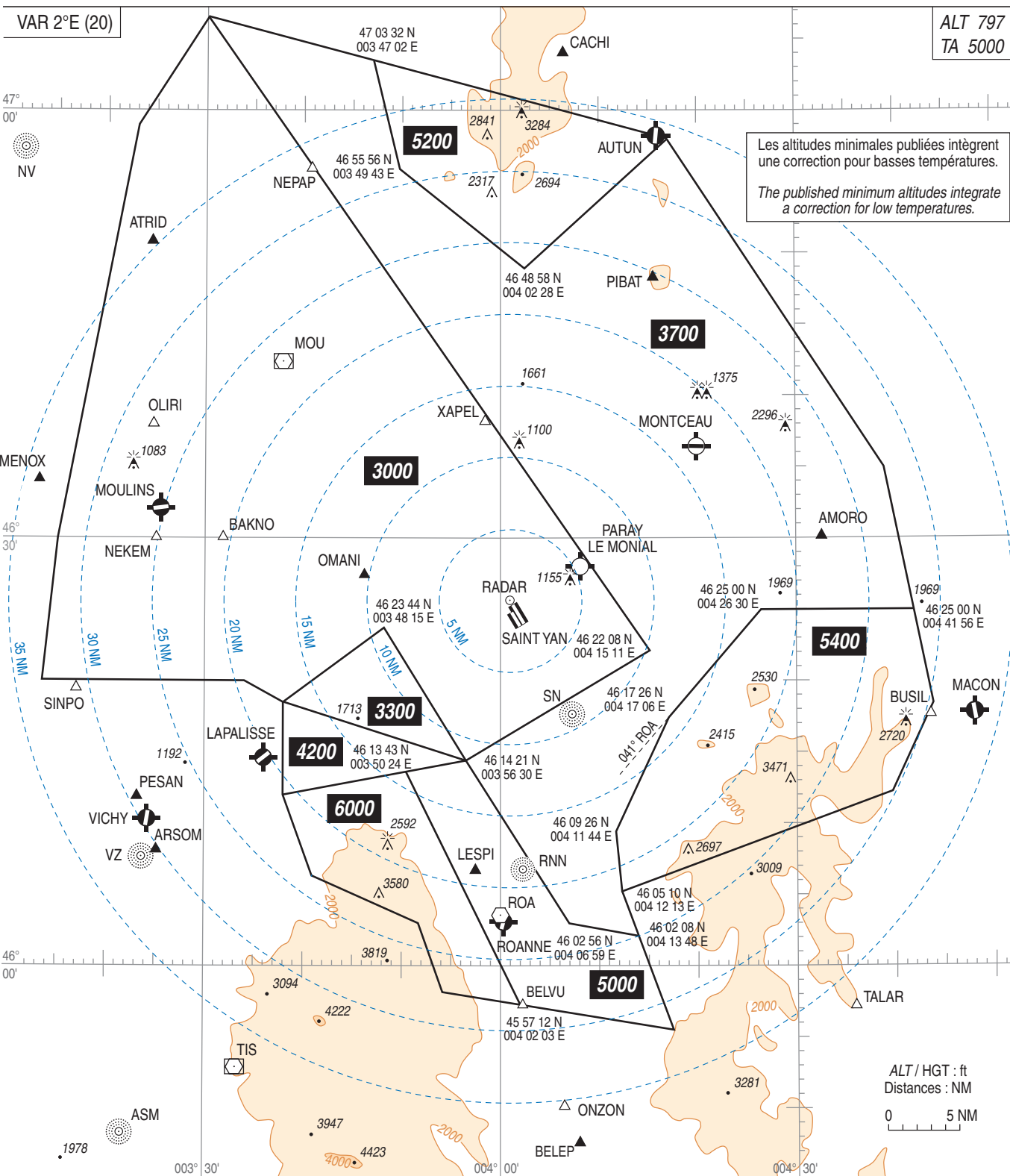
ATIS SAINT YAN : 132.480
FREQ : voir / see AD 2 LFLN COM 01

* Altitude minimale de transit en TMA
Minimal altitude of transit in TMA



SAINT YAN
Altitudes Minimales de Guidage
Minimum Vectoring Altitudes

ATIS SAINT YAN : 132.480
FREQ : voir /see AD 2 LFLN COM 01



PANNE DE RADIOCOMMUNICATION
Appliquer la procédure définie dans la réglementation nationale.

RADIOCOMMUNICATION FAILURE
Comply with procedure as defined in the National Regulation.

PANNE DE RADIOCOMMUNICATION suivie d'une API
Appliquer la procédure d'API décrite sur le volet IAC pour effectuer une seconde présentation. Si cette deuxième tentative échoue, dégager la TMA en suivant le départ LESPI 5N ou 4S selon la piste en service et rechercher les conditions VMC.

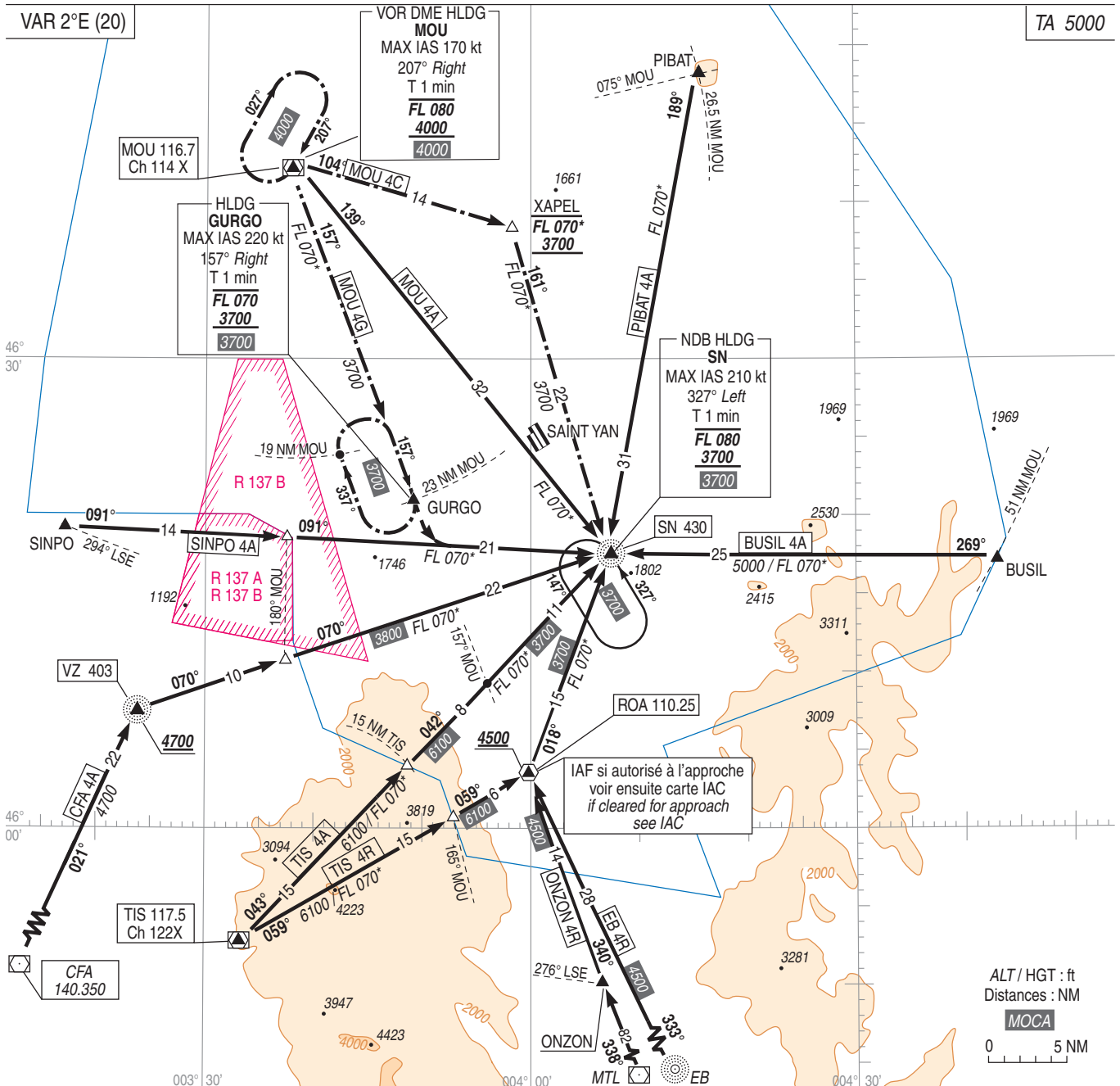
RADIOCOMMUNICATION FAILURE followed by a missed approach (API)
Comply with the missed APCH procedure described on IAC and try a new attempt. If this new procedure failed, leave TMA complying with LESPI 5N or 4S depending on RWY in use and seek VMC.

**SAINT YAN
STAR**
(Protégées pour/Protected for CAT A, B, C)

ATIS SAINT YAN : 132.480
FREQ : voir / see AD 2 LFLN COM 01

* Sauf clairance du contrôle et si activité vélicole en cours
Except ATC clearance and when gliding activity in progress

← Sur autorisation particulière de l'APP
With APP clearance



PANNE DE COMMUNICATION

Afficher le code 7600.
Appliquer la procédure définie dans la réglementation nationale.

RADIO COMMUNICATION FAILURE

Set up code 7600.
Comply with procedure as defined in the National Regulation.

PANNE DE COMMUNICATION suivie d'une API

Appliquer la procédure d'API décrite sur le volet IAC pour effectuer une seconde présentation. Si cette deuxième tentative échoue, dégager la TMA en suivant le départ LESPI 5N ou 4S selon la piste en service et rechercher les conditions VMC.

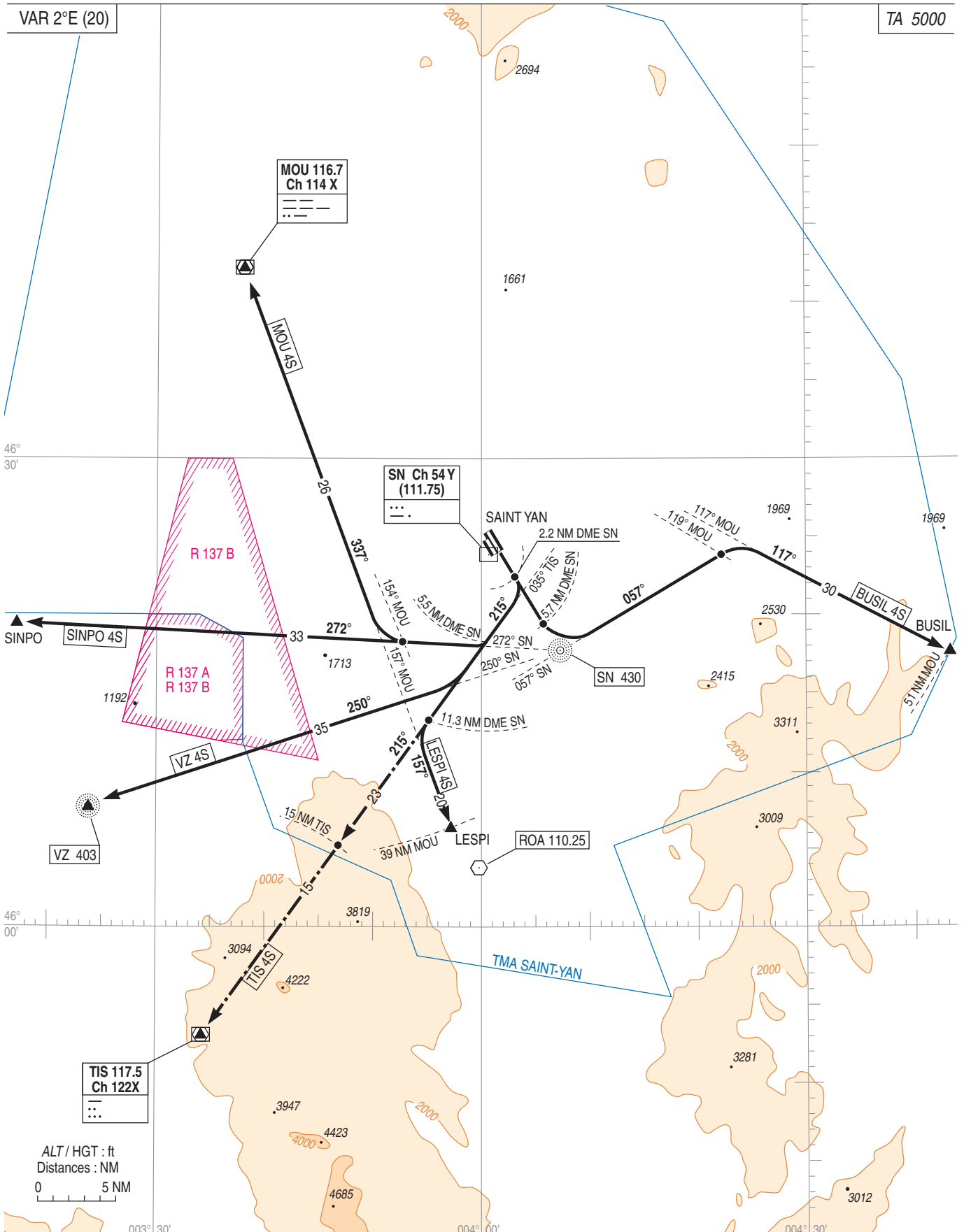
RADIO COMMUNICATION FAILURE followed by a missed approach (API)

Comply with the API procedure described on IAC and try a new attempt.
If this new procedure failed, leave the TMA complying with LESPI 5N or 4S depending on RWY in use and seek VMC.

SAINT YAN SID RWY 15L (Protégés pour/Protected for CAT A, B, C)

ATIS SAINT YAN : 132.480
FREQ : voir /see AD 2 LFLN COM 01

← Sur autorisation particulière de l'APP
With APP clearance



SAINT YAN
SID CONV RWY 15L
(Protégés pour / Protected for CAT A, B, C)

Consignes générales

- Les aéronefs doivent se conformer aux spécifications fixées pour chaque itinéraire normalisé de départ.

Départs omnidirectionnels

- Utilisables seulement sur instructions particulières de l'APP.
- Monter RM 147° jusqu'à 1800 (1004) puis route directe jusqu'à l'altitude de sécurité en route.

Panne de radiocommunication

- Afficher code 7600.
- En VMC : faire demi-tour pour atterrir sur l'aérodrome.
- En IMC : poursuivre le vol jusqu'aux limites de la TMA, en respectant la trajectoire de départ, au dernier FL assigné ou, si celui-ci n'est pas compatible avec les obstacles, au premier FL de sécurité et ensuite appliquer les éléments du PLN en vigueur.

Itinéraires

- LESPI 4S** : Monter dans l'axe. A 2.2 NM DME SN, tourner à droite RM 215°. A 11.3 NM DME SN, tourner à gauche pour intercepter et suivre le RDL 157° MOU (RM 157°) vers LESPI.
(pente théorique de montée : voir Note 1).
- TIS 4S** : Monter dans l'axe. A 2.2 NM DME SN, tourner à droite pour intercepter et suivre le RDL 035° TIS (RM 215°) vers TIS.
(pente théorique de montée : voir Notes 2 et 4).
- VZ 4S** : Monter dans l'axe. A 2.2 NM DME SN, tourner à droite et suivre RM 215°. Tourner à droite pour intercepter et suivre le RDL 250° SN (RM 250°) vers VZ (pente théorique de montée : voir Note 3).
- SINPO 4S** : Monter dans l'axe. A 2.2 NM DME SN, tourner à droite RM 215°. A 5.5 NM DME ATT, tourner à droite pour intercepter et suivre le RDL 272° SN (RM 272°) vers SINPO.
(pente théorique de montée : voir note 5).
- MOU 4S** : Monter dans l'axe. A 2.2 NM DME SN, tourner à droite RM 215° pour intercepter et suivre le RDL 272° SN. A l'interception du RDL 154° MOU, tourner à droite pour intercepter et suivre le RDL 157° MOU (RM 337°) vers MOU.
- BUSIL 4S** : Monter dans l'axe. A 5.7 NM DME SN, tourner à gauche pour intercepter et suivre le RDL 057° SN (RM 057°). A l'interception du RDL 119° MOU, tourner à droite pour intercepter et suivre le RDL 117° MOU vers BUSIL.

- Note 1 : Pente ATS 9,1 % jusqu'au FL 060. En cas d'impossibilité, en informer l'organisme de contrôle.
- Note 2 : Pente ATS 7,7 % jusqu'au FL 060. En cas d'impossibilité, en informer l'organisme de contrôle.
- Note 3 : Pente ATS 6,3 % jusqu'au FL 060. En cas d'impossibilité, en informer l'organisme de contrôle.
- Note 4 : Uniquement sous clairance particulière.
- Note 5 : Pente ATS 6 % jusqu'au FL 060. En cas d'impossibilité, en informer l'organisme de contrôle.

General instructions

- ACFT must conform to fixed specifications for each SID.

Multidirectional departures

- Subject to special instructions from APP.
- Climb MAG 147° up to 1800 (1004) then direct route to en route safety altitude.

Communication failure

- Squawk 7600.
- In VMC, turn back to land on the aerodrome.
- In IMC, continue flight to TMA limits, complying with SID, at last assigned FL or, if this one is not compatible with obstacles, at first safety FL, then comply with FPL data.

Routings

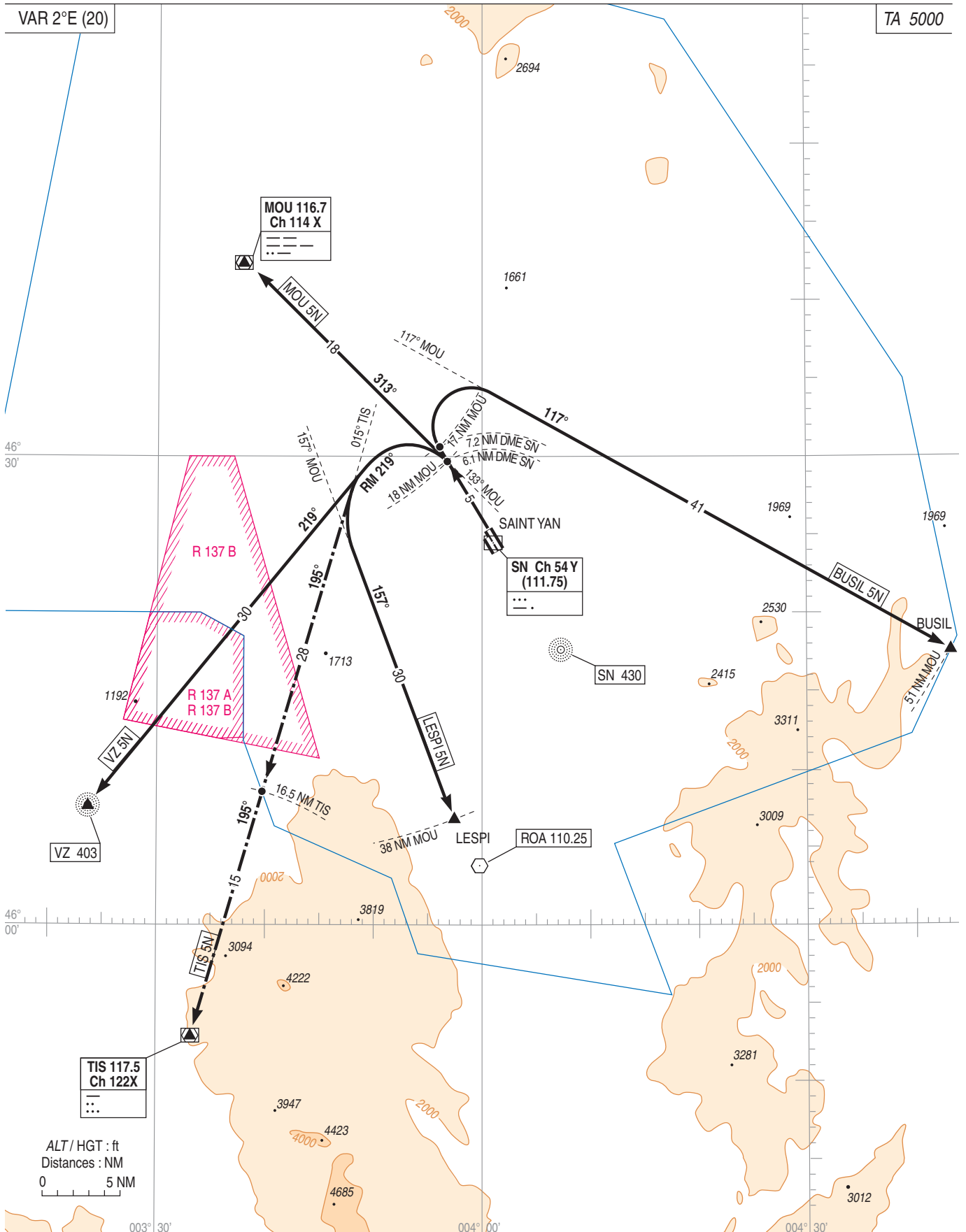
- LESPI 4S** : Climb straight ahead. At 2.2 NM DME SN, turn right MAG 215°. At 11.3 NM DME SN, turn left to intercept and follow RDL 157° MOU (MAG 157°) to LESPI.
(Theoretical climb gradient : see Note 1).
- TIS 4S** : Climb straight ahead. At 2.2 NM DME SN, turn right to intercept and follow RDL 035° TIS (MAG 215°) to TIS.
(Theoretical climb gradient : see Notes 2 and 4).
- VZ 4S** : Climb straight ahead. At 2.2 NM DME SN, turn right and follow MAG 215°. Turn right to intercept and follow RDL 250° SN (MAG 250°) to VZ. (Theoretical climb gradient : see Note 3).
- SINPO 4S** : Climb straight ahead. At 2.2 NM DME SN, turn right MAG 215°. At 5.5 NM DME ATT, turn right to intercept and follow RDL 272° SN (MAG 272°) to SINPO.
(Theoretical climb gradient : see Note 5).
- MOU 4S** : Climb straight ahead. At 2.2 NM DME SN, turn right MAG 215° to intercept and follow RDL 272° SN. At the interception of RDL 154° MOU, turn right to intercept and follow RDL 157° MOU (MAG 337°) to MOU.
- BUSIL 4S** : Climb straight ahead. At 5.7 NM DME SN, turn left to intercept and follow RDL 057° SN (MAG 057°). At the interception of RDL 119° MOU, turn right to intercept and follow RDL 117° MOU to BUSIL.

- Note 1 : ATS slope 9.1 % up to FL 060. If not able to comply with such a slope, advise ATC services.
- Note 2 : ATS slope 7.7 % up to FL 060. If not able to comply with such a slope, advise ATC services.
- Note 3 : ATS slope 6.3 % up to FL 060. If not able to comply with such a slope, advise ATC services.
- Note 4 : Only on special clearance.
- Note 5 : ATS slope 6 % up to FL 060. If not able to comply with such a slope, advise ATC services.

**SAINT YAN
SID RWY 33R**
(Protégés pour/Protected for CAT A, B, C)

ATIS SAINT YAN : 132.480
FREQ : voir /see AD 2 LFLN COM 01

← Sur autorisation particulière de l'APP
With APP clearance



SAINT YAN
SID RWY 33R
(Protégés pour / Protected for CAT A, B, C)

Consignes générales

- Les aéronefs doivent se conformer aux spécifications fixées pour chaque itinéraire normalisé de départ.

Départs omnidirectionnels

- Utilisables seulement sur autorisation particulière de l'APP.
- Monter RM 327° jusqu'à 1800 (1004) puis route directe jusqu'à l'altitude de sécurité en route

Panne de COM

- Afficher code 7600.
- En VMC : faire demi-tour pour atterrir sur l'aérodrome.
- En IMC : poursuivre le vol jusqu'aux limites de la TMA, en respectant la trajectoire de départ, au dernier FL assigné ou, si celui-ci n'est pas compatible avec les obstacles, au premier FL de sécurité et ensuite appliquer les éléments du PLN en vigueur.

General instructions

- ACFT must conform to fixed specifications for each SID.

Multidirectional departures

- Subject to special instructions from APP.
- Climb MAG 327° up to 1800 (1004) then direct route to en route safety altitude.

Communication failure

- Squawk 7600
- In VMC, turn back to land on the aerodrome
- In IMC, continue flight to TMA limits, complying with SID, at last assigned FL or, if this one is not compatible with obstacles, at first safety FL, then comply with FPL data.

Itinéraires

- ☛ **MOU 5N** : Monter dans l'axe, à 18 NM MOU (6.1 NM DME SN), tourner à gauche pour intercepter et suivre le RDL 133° MOU (RM 313°) vers MOU.
- ☛ **BUSIL 5N** : Monter dans l'axe, à 17 NM MOU (7.2 NM DME SN), tourner à droite pour intercepter et suivre le RDL 117° MOU (RM 117°) vers BUSIL. Pente théorique de montée : voir Note 1.
- ☛ **LESPI 5N** : Monter dans l'axe, à 18 NM MOU (6.1 NM DME SN), tourner à gauche pour suivre la RM 219°, puis intercepter et suivre le RDL 157° MOU (RM 157°) vers LESPI. Pente théorique de montée : voir Note 2.
- ☛ **TIS 5N** : Monter dans l'axe, à 18 NM MOU (6.1 NM DME SN), tourner à gauche pour suivre la RM 219°, puis intercepter et suivre le RDL 015° TIS (RM 195°) vers TIS. Pente théorique de montée : voir Notes 2 et 3.
- ☛ **VZ 5N** : Monter dans l'axe, à 18 NM MOU (6.1 NM DME SN), tourner à gauche pour intercepter et suivre le QDM 219° vers VZ. Pente théorique de montée : voir Note 2.

Routings

- ☛ **MOU 5N** : Climb straight ahead, at 18 NM MOU (6.1 NM DME SN), turn left to intercept and follow RDL 133° MOU (MAG 313°) to MOU.
- ☛ **BUSIL 5N** : Climb straight ahead, at 17 NM MOU (7.2 NM DME SN), turn right to intercept and follow RDL 117° MOU (MAG 117°) to BUSIL. Theoretical climb gradient : see note 1.
- ☛ **LESPI 5N** : Climb straight ahead, at 18 NM MOU (6.1 NM DME SN), turn left to follow MAG 219° then intercept and follow RDL 157° MOU (MAG 157°) to LESPI. Theoretical climb gradient : see note 2.
- ☛ **TIS 5N** : Climb straight ahead, at 18 NM MOU (6.1 NM DME SN), turn left to follow MAG 219° then intercept and follow RDL 015° TIS (MAG 195°) to TIS. Theoretical climb gradient : see notes 2 and 3.
- ☛ **VZ 5N** : Climb straight ahead, at 18 NM MOU (6.1 NM DME SN), turn left to intercept and follow QDM 219° to VZ. Theoretical climb gradient : see note 2.

Note 1 : Pente ATS 11.8 % jusqu'au FL 060 en cas de déclassement de la TMA 1.2 PARAY en espace aérien de classe G. En cas d'impossibilité, en informer l'organisme de contrôle.

Note 2 : Pente ATS 4.4 % jusqu'au FL 060. En cas d'impossibilité, en informer l'organisme de contrôle.

Note 3 : Uniquement sur clairance particulière.

Note 1 : ATS slope 11.8 % up to FL 060 in case of TMA 1.2 PARAY downgraded to class G airspace. If not able to comply with such a slope, advise ATC services.

Note 2 : ATS slope 4.4 % up to FL 060. If not able to comply with such a slope, advise ATC services.

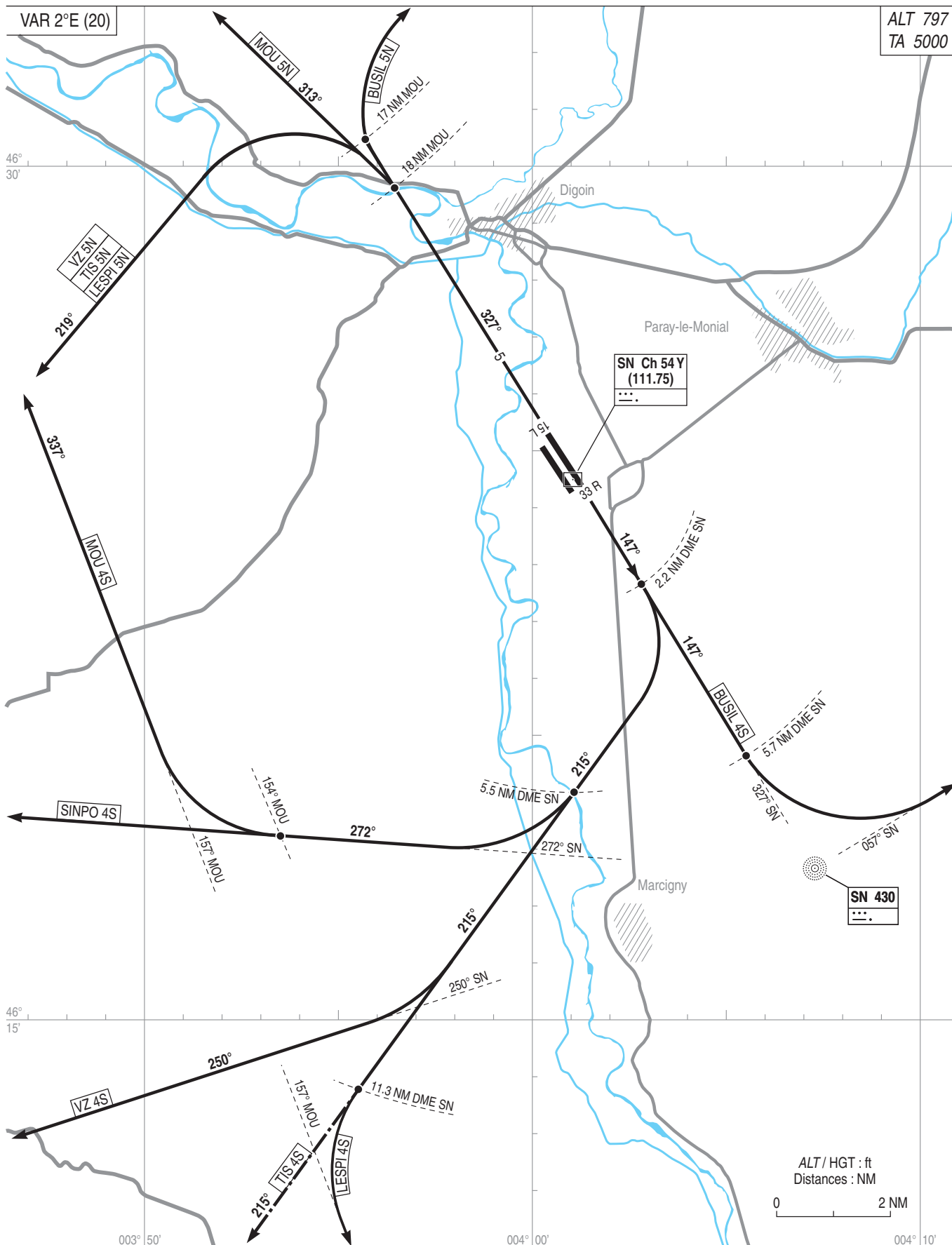
Note 3 : Only on special clearance.

SAINT YAN

Départs initiaux RWY 15L / 33R
Initial departures RWY 15L / 33R

ATIS SAINT YAN : 132.480
FREQ : voir / see AD 2 LFLN COM 01

← Sur autorisation particulière de l'APP
With APP clearance



CARTE D'AERODROME

Aerodrome chart

ATIS : 132.480 ☎ 03 85 26 60 78

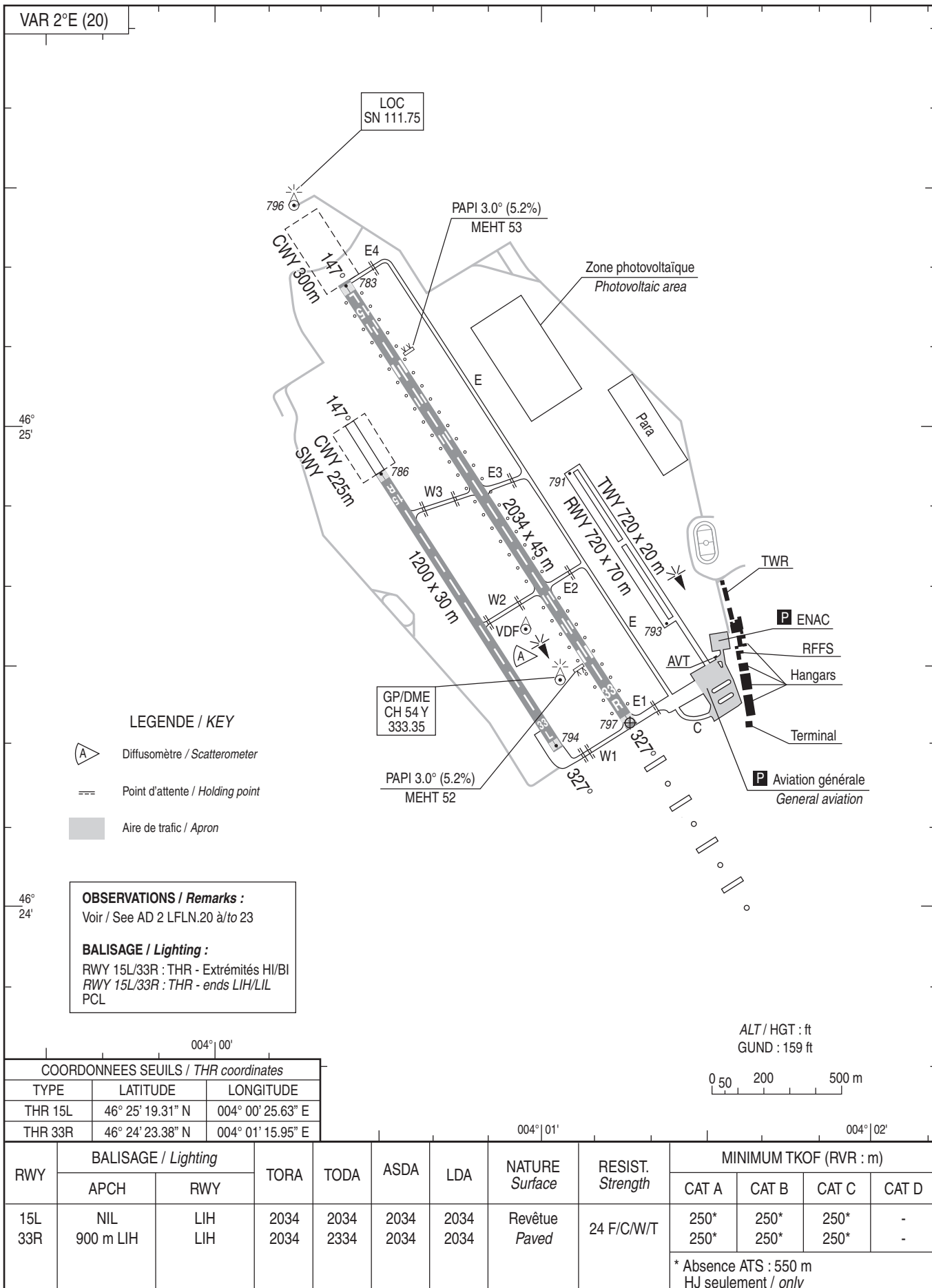
STAP : 132.480 (FR) Absence ATS

GND (SOL) : 121.805

SAINT YAN

46 24 24 N - 004 01 16 E

ALT AD : 797 (29 hPa)



DATA

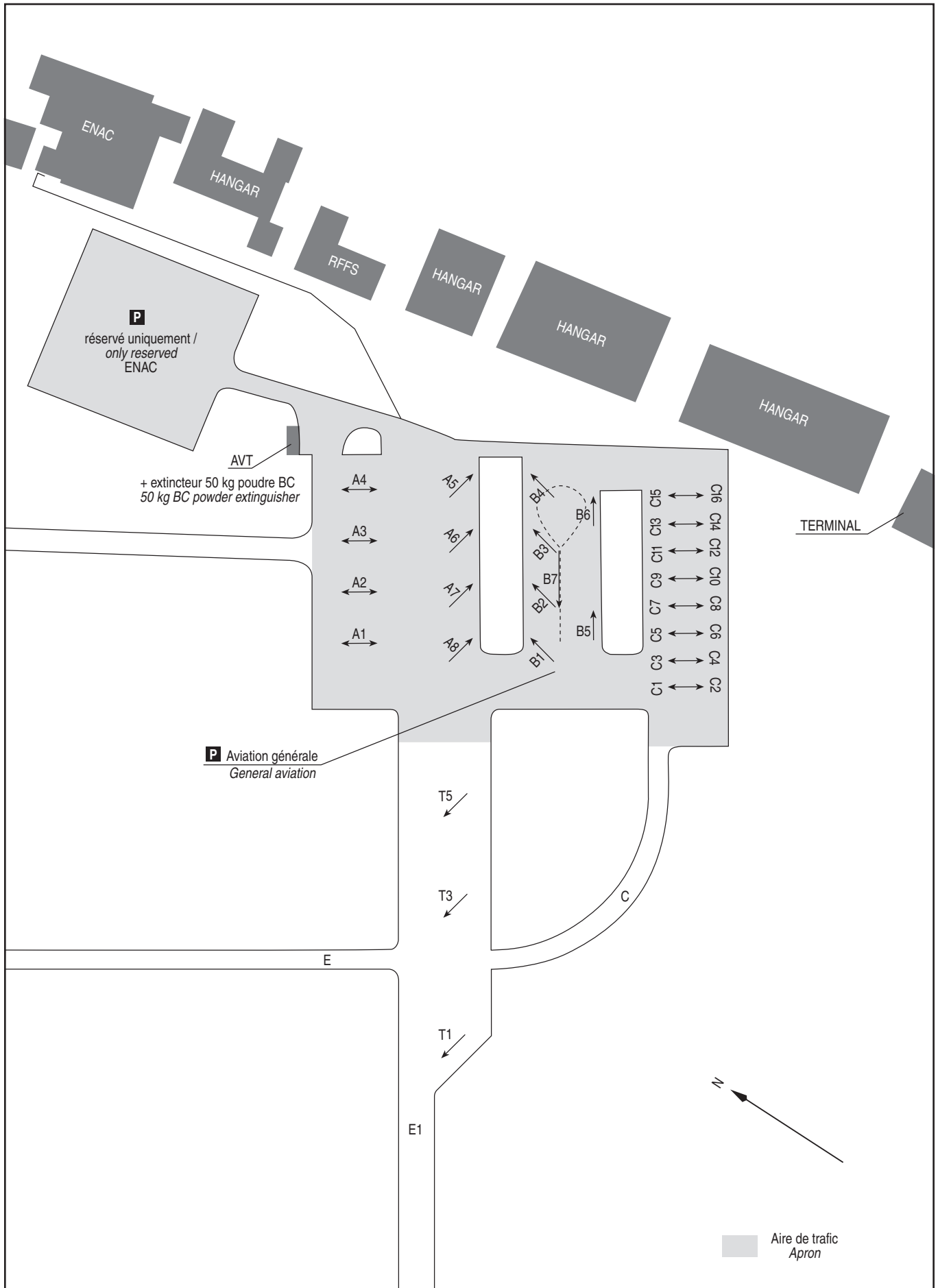
SAINT YAN

POINTS / REPERES ESSENTIELS DES PROCEDURES
Waypoints / Procedures main fixes

Identification	Coordonnées	Coordonnées	RNP	CONV
IAF LN500	46°09' 53.9"N	004° 05' 46.0"E	X	
IAF LN502	46° 08' 16.9"N	004° 15' 40.1"E	X	
IAF LN504	46° 15' 09.6"N	004° 18' 00.6"E	X	
IN33R	46° 12' 31.9"N	004° 11' 53.0"E	X	
FN33R	46° 16' 46.9"N	004° 08' 05.4"E	X	
RW33R	46° 24' 23.38"N	004° 01' 15.95"E	X	
LN510	46° 28' 38.0"N	003° 57' 26.6"E	X	
MATF/IAF GURGO	Voir / <i>See</i> ENR 4.4		X	X
IAF LN400	46°39' 51.1"N	003° 55' 50.5"E	X	
IAF LN404	46° 34' 33.0"N	003° 43' 32.5"E	X	
IAF MOU	Voir / <i>See</i> ENR 4.1		X	X
IN15L	46° 37' 12.2"N	003° 49' 41.2"E	X	
FN15L	46° 32' 57.8"N	003° 53' 31.9"E	X	
RW15L	46° 25' 19.28"N	004° 00' 25.54"E	X	
LN410	46° 21' 04.6"N	004° 04' 14.5"E	X	
LN412	46° 17' 54.5"N	003° 56' 53.4"E	X	
SN	Voir / <i>See</i> AD 2 LFLN.19			X
ROA	Voir / <i>See</i> ENR 4.1			X
FAF 3280 ft LOC x RWY 33R	46° 17' 59.0" N	004° 07' 02.0" E		X

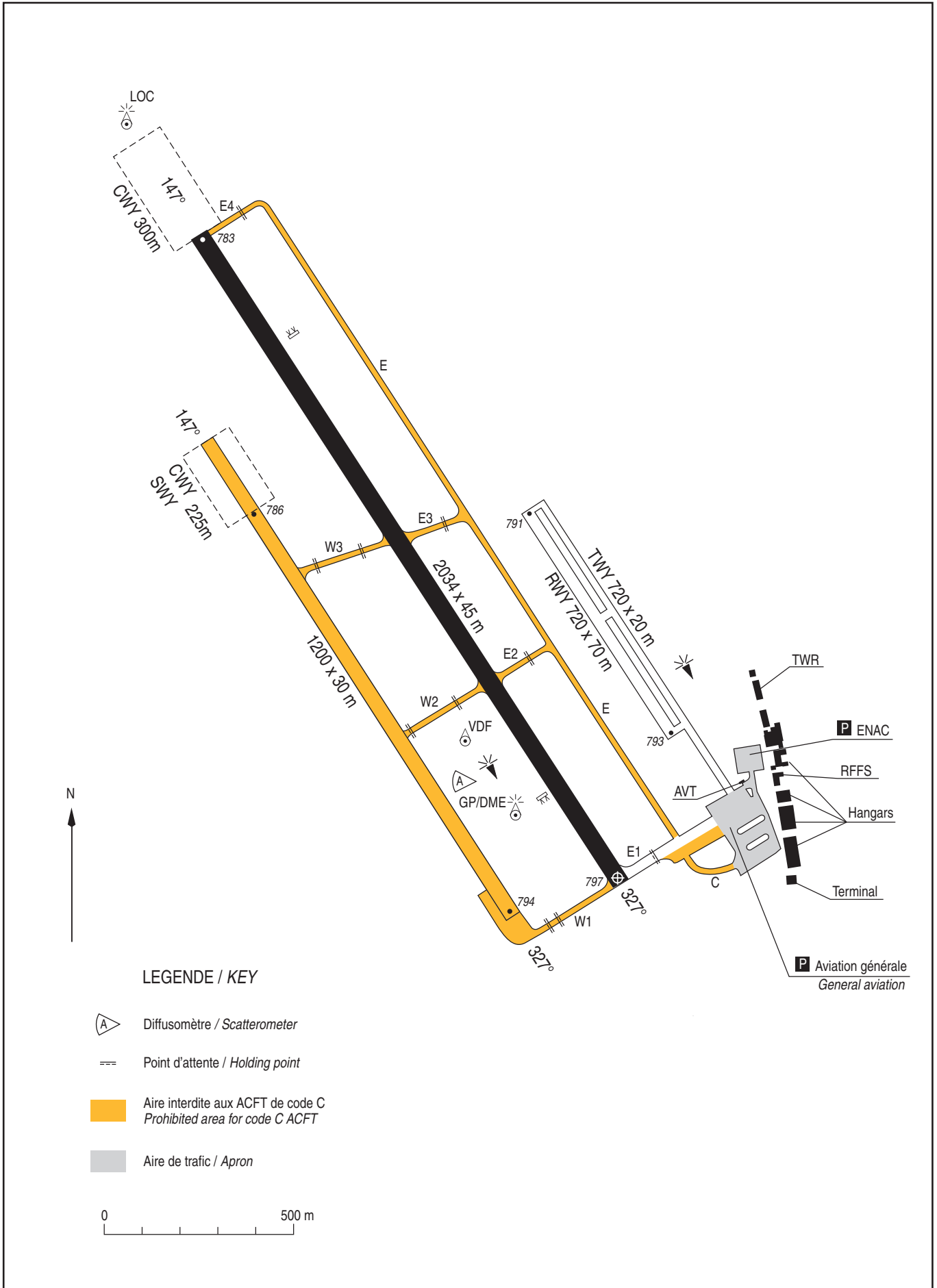
AIRE DE STATIONNEMENT
Parking areas

SAINT YAN



MOUVEMENTS A LA SURFACE
Ground movements

SAINT YAN



LEGENDE / KEY

- Diffusomètre / Scatterometer
- Point d'attente / Holding point
- Aire interdite aux ACFT de code C
Prohibited area for code C ACFT
- Aire de trafic / Apron



APPROCHE AUX INSTRUMENTS

SAINT YAN

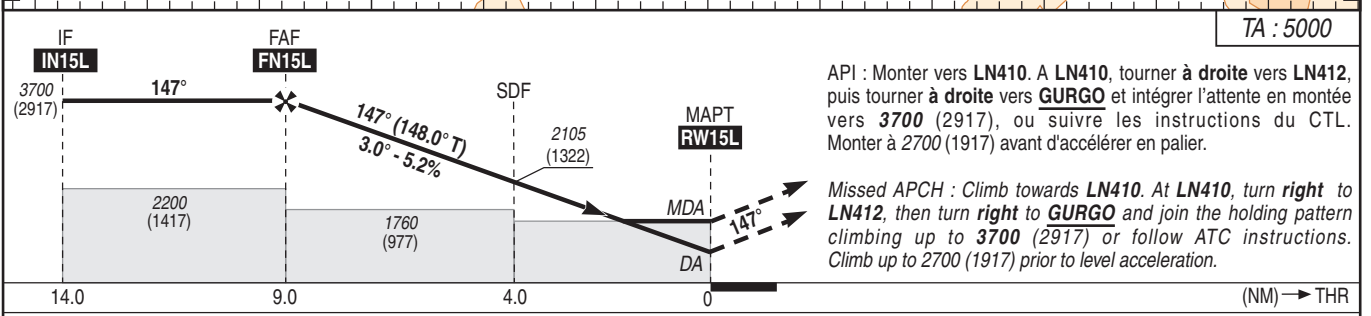
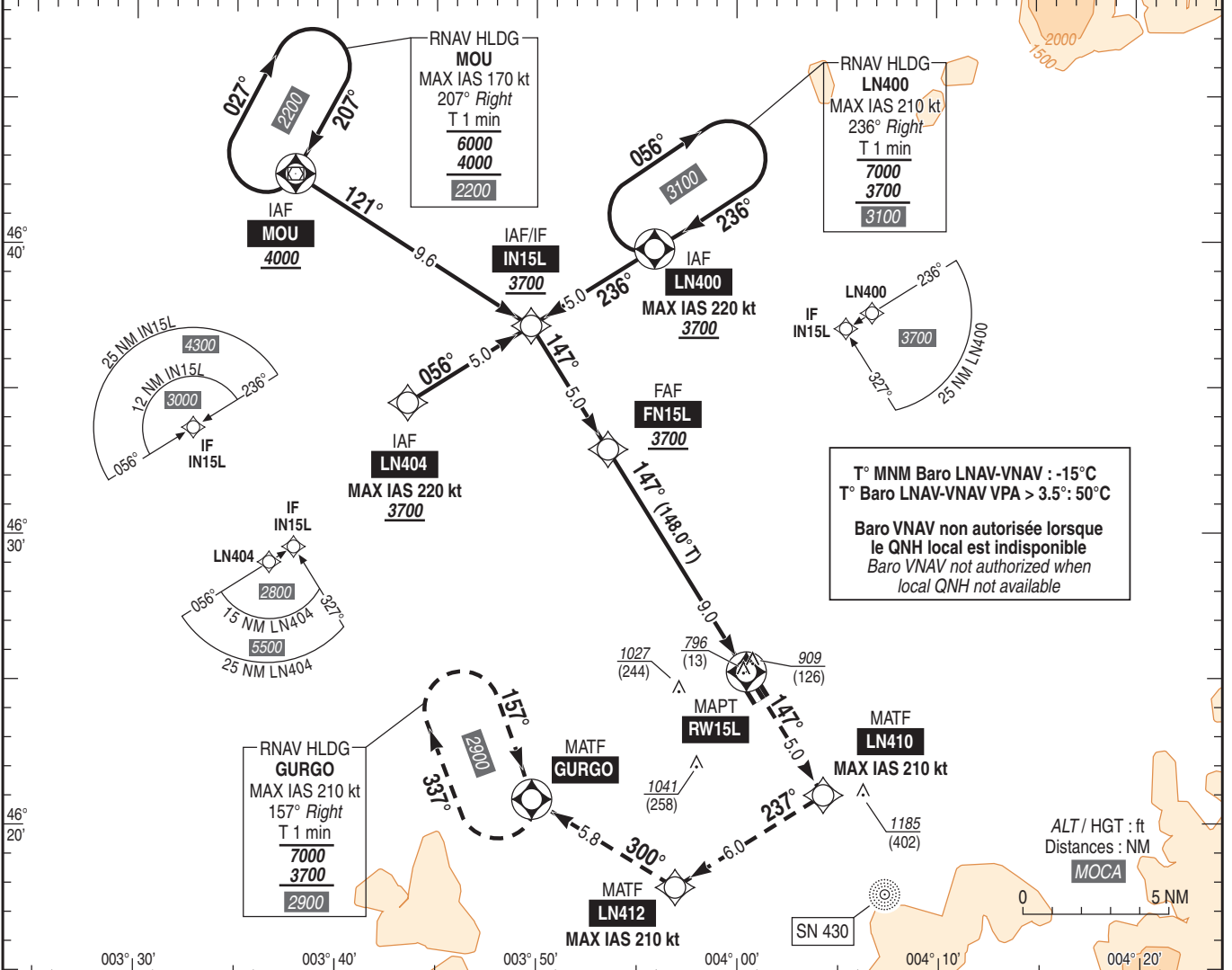
Instrument approach

CAT A B C

ALT AD : 797, THR : 783 (28 hPa)

RNP RWY 15L

ATIS SAINT YAN : 132.480 FREQ : voir / see AD 2 LFLN COM 01	RNP APCH	EGNOS Ch 73334 E15A RDH : 49	VAR 2°E (20)
----------------------------------------------------------------	----------	---------------------------------------	--------------------



MNM AD : distances verticales en pieds, RVR et VIS en mètres / vertical distances in feet, RVR and VIS in metres. REF HGT : ALT THR

CAT	LPV			LNAV-VNAV			LNAV			MVL/Circling (1)		DIST RW15L						
	DA (H)	RVR	OCH	DA (H)	RVR	OCH	MDA (H)	RVR	OCH	MDA (H)	VIS	MDA (H)	VIS	9 NM	8 NM	7 NM	6 NM	5 NM
A			144			257	1500		1330 (550)	1500	1560 (780)	1500		3700 (2917)	3380 (2597)	3060 (2277)	2740 (1957)	2425 (1642)
B	1090 (300)	1400	154	1090 (300)	1400	267	1160 (380)	1500	373	1340 (560)	1600	1580 (790)	1600	2105 (1322)	1785 (1002)	1470 (687)		
C			164			277				1700	1820 (1040)	2400						

Observations / Remarks : (1) MVL interdites à l'Est des pistes. Circuit AD RWY 15 : main droite / Circling prohibited East of RWYs. Right hand circuit RWY 15. Perte de guidage GNSS lors de l'approche / Loss of GNSS guidance during approach : voir / see AIP ENR 1.5.

FAF - RW15L	9.0 NM	70 kt	85 kt	100 kt	115 kt	130 kt	145 kt	160 kt	185 kt
VSP (ft/min)		370	450	530	610	690	770	850	980

SAINT YAN
PRECODING RNP RWY 15 L

Identification Procedure		RNP RWY 15L										MAG VAR 2020 1.6°E				
Leg sequence	Path Terminator	Waypoint Identification	Fly Over	Direction MAG (°)	Direction True (°)	Distance (NM)	Turn direction	MNIM Altitude (FL or AMSL ft)	MAX Altitude (FL or AMSL ft)	MAX IAS (kt)	Vertical angle (°) / TCH (m)	Nav Spec				
INA LN400	IF	LN400	-					3700	-	220		RNP APCH				
	TF	IN15L	-	236	238.0	5.0	-	3700	-	-		RNP APCH				
INA LN404	IF	LN404	-					3700	-	220		RNP APCH				
	TF	IN15L	-	056	57.9	5.0	-	3700	-	-		RNP APCH				
INA MOU	IF	MOU	-					4000	-	-		RNP APCH				
	TF	IN15L	-	121	122.6	9.6	-	3700	-	-		RNP APCH				
INA LN406	IF	IN15L	-					3700	-	-		RNP APCH				
	TF	IN15L	-					3700	-	-		RNP APCH				
APCH	TF	FN15L	-	147	148.0	5.0	-	3700	-	-		RNP APCH				
	TF	RW15L	Yes	147	148.0	9.0	-	-	-	-	-3.0/15	RNP APCH				
	TF	LN410	-	147	148.1	5.0	-	-	-	210		RNP APCH				
	TF	LN412	-	237	238.2	6.0	-	-	-	210		RNP APCH				
	TF	GURGO	Yes	300	301.5	5.8	-	-	-	-		RNP APCH				
	TF															



Input data

Operation Type	0
SBAS Provider	1
Airport Identifier	LFLN
Runway	15
Runway Direction	3
Approach Performance Designator	0
Route Indicator	
Reference Path Data Selector	0
Reference Path Identifier	E15A
LTP/FTP Latitude	462519,3125N
LTP/FTP Longitude	0040025,6270E
LTP/FTP Ellipsoidal Height (metres)	287,1
FPAP Latitude	462423,3800N
Delta FPAP Latitude (seconds)	-55,9325
FPAP Longitude	0040115,9460E
Delta FPAP Longitude (seconds)	50,3190
Threshold Crossing Height	15,00
TCH Units Selector	1
Glidepath Angle (degrees)	3,00
Course Width (metres)	105
Length Offset (metres)	0
HAL (metres)	40
VAL (metres)	35

Output data

Data Block	10 0E 0C 06 0C CF 00 00 01 35 31 05 A1 13 EC 13 36 3C B8 01 37 1F 07 4B FE 1E 89 01 2C 81 2C 01 64 00 C8 AF 21 64 B0 03
Calculated CRC Value	21 64 B0 03

Required Additional Data

ICAO Code	LF
LTP/FTP Orthometric Height (metres)	238,6
FPAP Orthometric Height (metres)	238,6

APPROCHE AUX INSTRUMENTS

Instrument approach

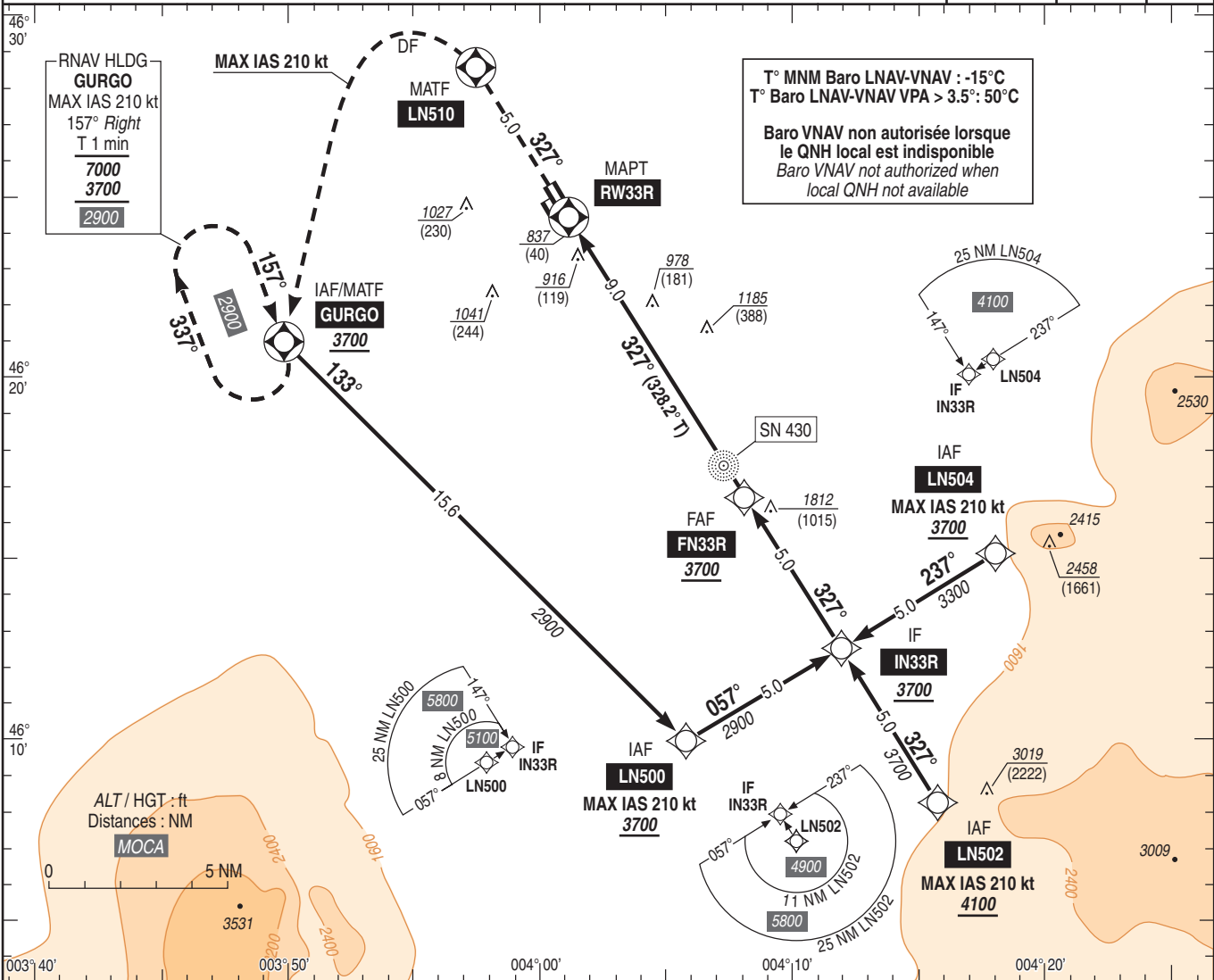
CAT A B C

ALT AD : 797, THR : 797 (29 hPa)

SAINT YAN

RNP RWY 33R

ATIS SAINT YAN : 132.480 FREQ : voir / see AD 2 LFLN COM 01	RNP APCH	EGNOS Ch 98288 E33A RDH : 52	VAR 2°E (20)
------------------------------------------------------------------------------	-----------------	-------------------------------------------------------------------	-----------------------------------------



TA : 5000

API : Monter vers **LN510**. A **LN510**, tourner à gauche directement vers **GURGO** et intégrer l'attente en montée vers **3700** (2903), ou suivre les instructions du CTL.
 Monter à **2700** (1903) avant d'accélérer en palier.

Missed APCH : Climb towards **LN510**. At **LN510**, turn left direct to **GURGO** and join the holding pattern climbing up to **3700** (2903) or follow ATC instructions.
 Climb up to **2700** (1903) prior to level acceleration.

MAPT RW33R	SDF	FAF FN33R	IF IN33R
2120 (1323)	2100 (1303)	3700 (2903)	3700 (2903)
MDA	DA		
327°	327° (328.2° T)	327°	
	3.0° - 5.2%		

THR ← (NM) 0 4.0 9.0 14.0

MNM AD : distances verticales en pieds, RVR et VIS en mètres / vertical distances in feet, RVR and VIS in metres. REF HGT : ALT THR

CAT	LPV			LNAV-VNAV			LNAV			MVL/Circling (1)		DIST RW33R							
	DA (H)	RVR	OCH	DA (H)	RVR	OCH	MDA (H)	RVR	OCH	MDA (H)	VIS	MDA (H)	VIS	NM	ALT (HGT)	8	7	6	5
A	171			1050 (260)			253			1330 (530)	1500	1560 (770)	1500	4	2120 (1322)	3395 (2598)	3075 (2278)	2755 (1958)	2440 (1643)
B	181			1060 (270)	750	263	1230 (430)	1300	427	1340 (540)	1600	1580 (780)	1600	3	1800 (1003)				
C	191			1070 (280)		273				1580 (790)	2400	1820 (1020)	2400	2					

Observations / Remarks : (1) MVL interdites à l'Est des pistes. Circuit AD RWY 15 : main droite / Circling prohibited East of RWYs. Right hand circuit RWY 15.
 Perte de guidage GNSS lors de l'approche / Loss of GNSS guidance during approach : voir / see AIP ENR 1.5.

FAF - RW33R	9.0 NM	70 kt	7 min 41	85 kt	6 min 19	100 kt	5 min 23	115 kt	4 min 40	130 kt	4 min 08	145 kt	3 min 42	160 kt	3 min 22	185 kt	2 min 54
VSP (ft/min)		370		450		530		610		690		770		850		980	

SAINT YAN
PRECODING RNP RWY 33 R

Identification Procedure		RNP RWY 33R										MAG VAR 2020 1.6°E			
Leg sequence	Path Terminator	Waypoint Identification	Fly Over	Direction MAG (°)	Direction True (°)	Distance (NM)	Turn direction	MINM Altitude (FL or AMSL ft)	MAX Altitude (FL or AMSL ft)	MAX IAS (kt)	Vertical angle (°) / TCH (m)	Nav Spec			
INA LN504	IF	LN504	-					3700	-	210		RNP APCH			
	TF	IN33R	-	237	238.3	5.0	-	3700	-	-		RNP APCH			
INA LN502	IF	LN502	-					4100	-	210		RNP APCH			
	TF	IN33R	-	327	328.3	5.0	-	3700	-	-		RNP APCH			
INA GURGO	IF	GURGO	-					3700	-	-		RNP APCH			
	TF	LN500	-	133	134.7	15.6	-	3700	-	210		RNP APCH			
INA LN500	IF	IN33R	-	057	58.2	5.0	-	3700	-	-		RNP APCH			
	TF	LN500	-					3700	-	210		RNP APCH			
APCH	IF	IN33R	-	057	58.2	5.0	-	3700	-	-		RNP APCH			
	TF	FN33R	-	327	328.2	5.0	-	3700	-	-		RNP APCH			
APCH	TF	RW33R	Yes	327	328.2	9.0	-	-	-	-	-3.0 / 15.8	RNP APCH			
	TF	LN510	Yes	327	328.1	5.0	-	-	-	-		RNP APCH			
	DF	GURGO	Yes	-	-	-	L	-	-	210		RNP APCH			

←

SAINT YAN
SBAS FAS DATA BLOCK RNP RWY 33 R

Input data

Operation Type	0
SBAS Provider	1
Airport Identifier	LFLN
Runway	33
Runway Direction	1
Approach Performance Designator	0
Route Indicator	
Reference Path Data Selector	0
Reference Path Identifier	E33A
LTP/FTP Latitude	462423,3800N
LTP/FTP Longitude	0040115,9460E
LTP/FTP Ellipsoidal Height (metres)	291,3
FPAP Latitude	462520,2335N
Delta FPAP Latitude (seconds)	56,8535
FPAP Longitude	0040024,7910E
Delta FPAP Longitude (seconds)	-51,1550
Threshold Crossing Height	15,85
TCH Units Selector	1
Glidepath Angle (degrees)	3,00
Course Width (metres)	105
Length Offset (metres)	32
HAL (metres)	40
VAL (metres)	35

Output data

Data Block	10 0E 0C 06 0C 61 00 00 01 33 33 05 A8 5E EA 13 54 C5 B9 01 61 1F 2B BC 01 5A 70 FE 3D 81 2C 01 64 04 C8 AF 54 3F 40 1F
Calculated CRC Value	54 3F 40 1F

Required Additional Data

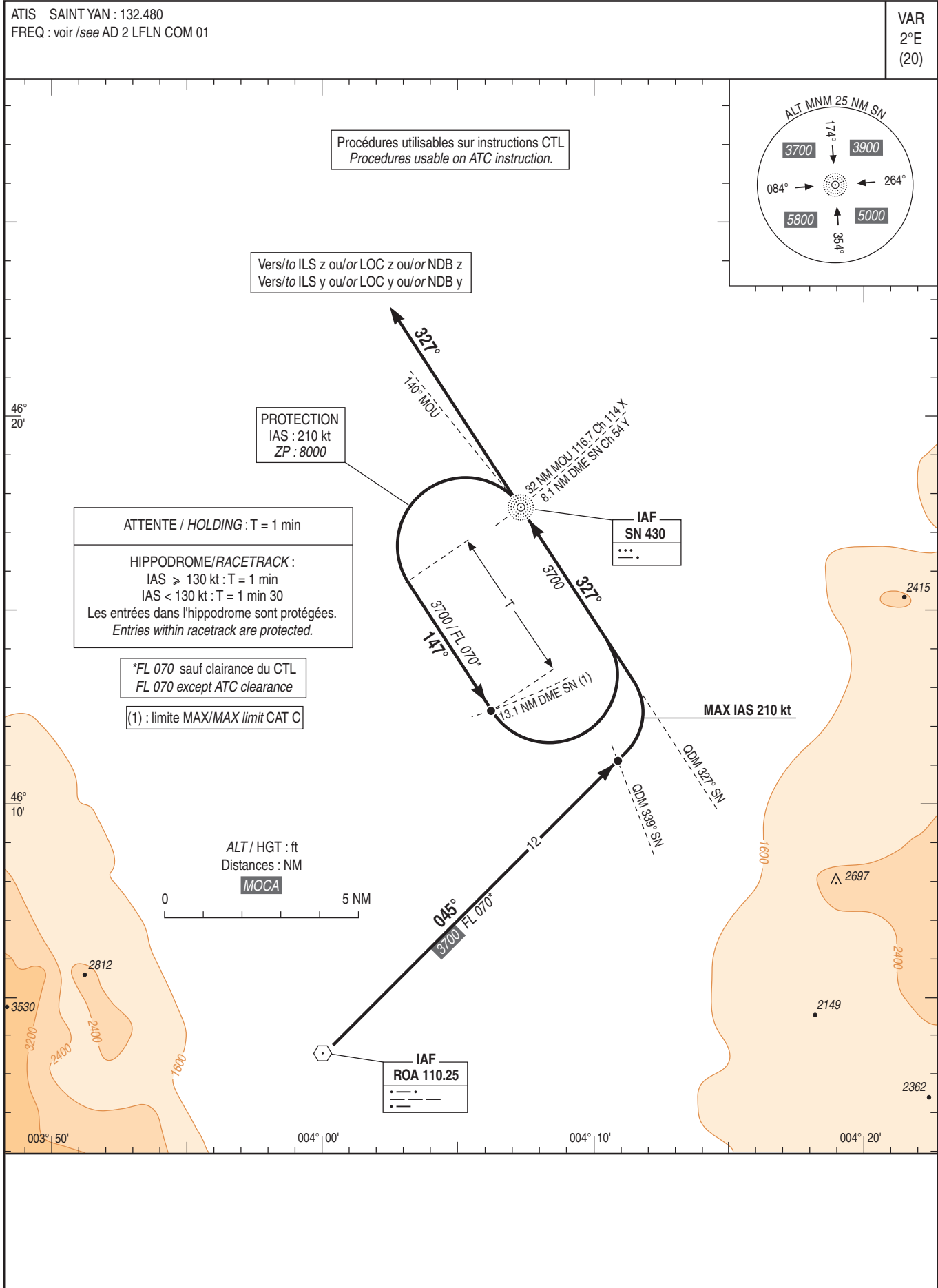
ICAO Code	LF
LTP/FTP Orthometric Height (metres)	242,8
FPAP Orthometric Height (metres)	242,8

APPROCHE AUX INSTRUMENTS

Instrument approach
CAT A B C

SAINT YAN

INA ROA / SN RWY 33R



APPROCHE AUX INSTRUMENTS

SAINT YAN

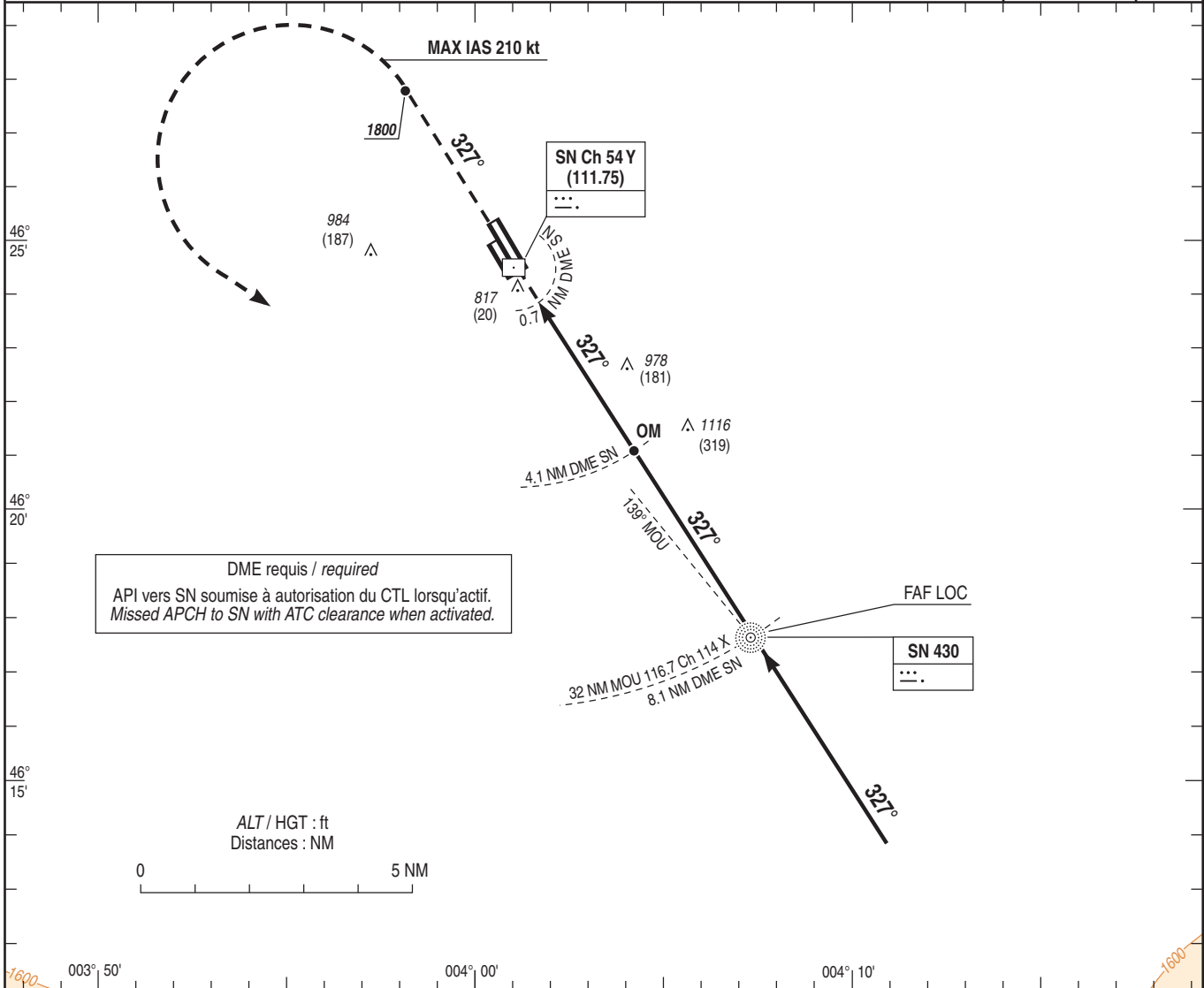
Instrument approach

CAT A B C

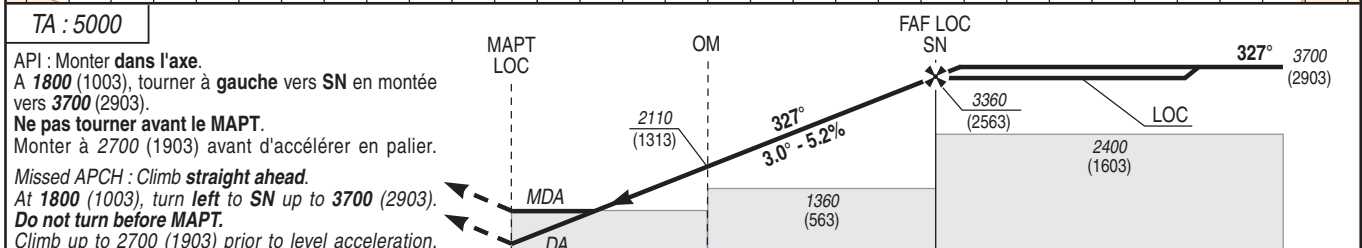
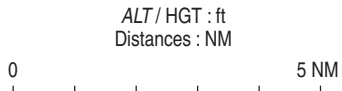
ALT AD : 797, THR : 797 (29 hPa)

FNA ILS Y ou/or LOC Y RWY 33R

ATIS SAINT YAN : 132.480 FREQ : voir / see AD 2 LFLN COM 01	ILS SN 111.75 RDH : 52	VAR 2°E (20)
----------------------------------------------------------------	------------------------------	--------------------



DME requis / required
API vers SN soumise à autorisation du CTL lorsqu'actif.
Missed APCH to SN with ATC clearance when activated.



THR ← (NM)	0.5	4	7.9
DME ← (NM)	0.7	4.1	8.1

MNM AD : distances verticales en pieds, RVR et VIS en mètres / vertical distances in feet, RVR and VIS in metres. REF HGT : ALT THR

CAT	ILSY			LOCY			MVL / Circling ⁽¹⁾		MVL / Circling ⁽¹⁾ absence ATS sans QNH local / without local QNH HJ seulement / only		DME SN						
	DA (H)	RVR	OCH	MDA (H)	RVR	OCH	MDA (H)	VIS	MDA (H)	VIS	NM	7	6	5	4	3	2
A			147				1330 (530)	1500	1560 (770)	1500							
B	1000 (200)	550	154	1230 (430)	1300	427	1340 (540)	1600	1580 (780)	1600							
C			164				1580 (790)	2400	1820 (1020)	2400	3020 (2223)	2700 (1903)	2390 (1593)	2070 (1273)	1750 (953)	1430 (633)	

Observations/Remarks : (1) MVL interdites à l'Est des pistes, sauf clairance du CTL / Circling prohibited East of RWY, except ATC clearance. Circuit AD RWY 15 : Droite / Right hand circuit RWY 15.

NDB - MAPT LOC	7.4 NM	70 kt 6 min 21	85 kt 5 min 14	100 kt 4 min 27	115 kt 3 min 52	130 kt 3 min 25	145 kt 3 min 04	160 kt 2 min 47
VSP (ft/min)		421	512	603	693	784	873	965

APPROCHE AUX INSTRUMENTS

SAINT YAN

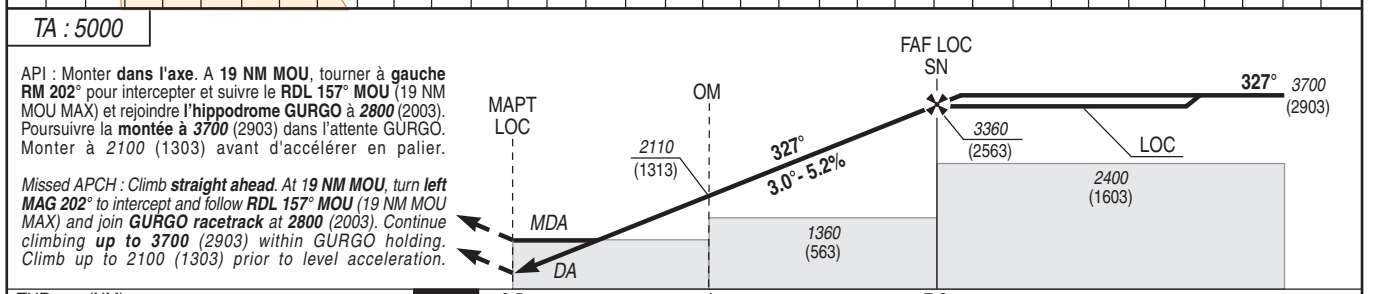
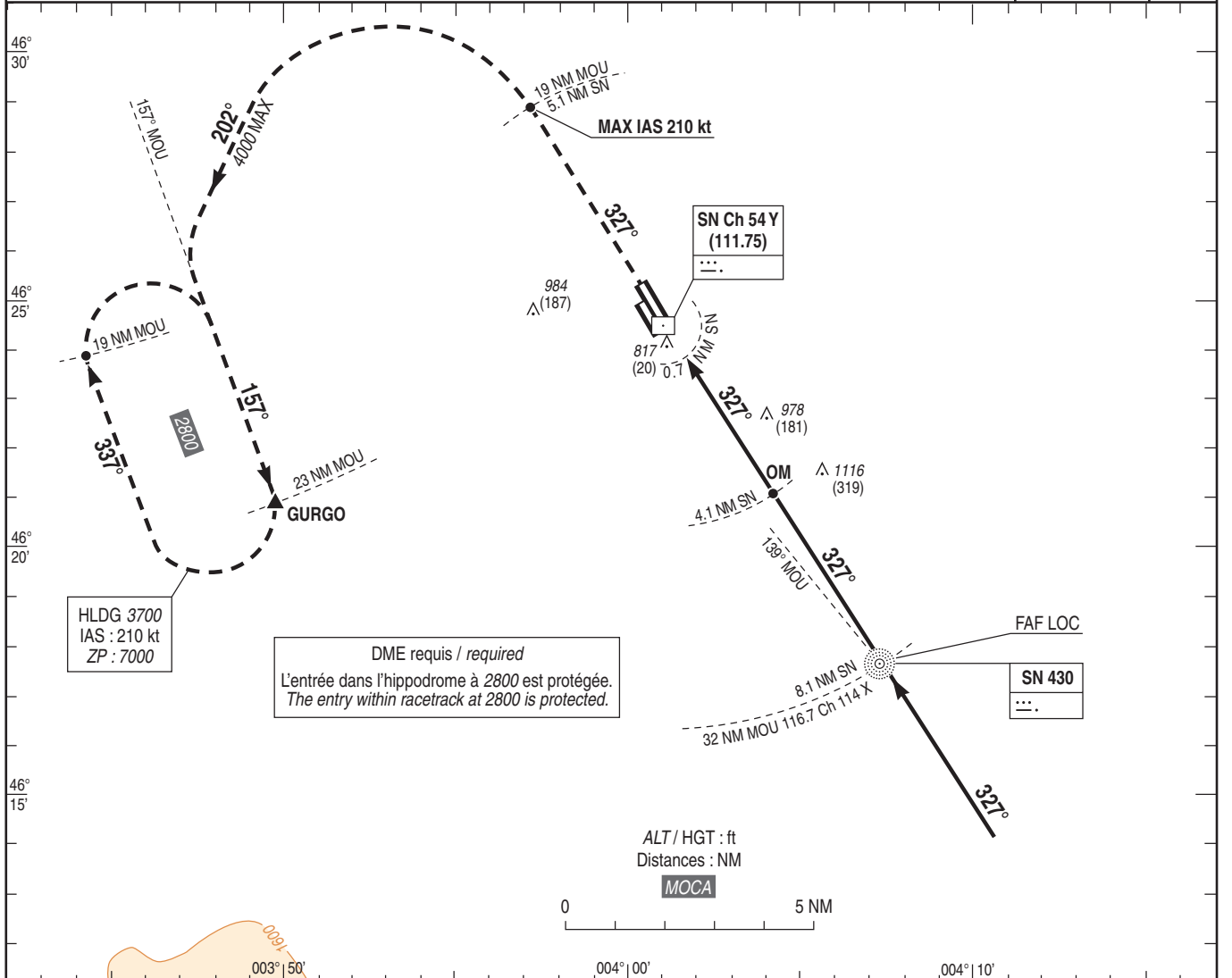
Instrument approach

CAT A B C

ALT AD : 797, THR : 797 (29 hPa)

FNA ILS Z ou/ou LOC Z RWY 33R

ATIS SAINT YAN : 132.480 FREQ : voir / see AD 2 LFLN COM 01	ILS SN 111.75 RDH : 52	VAR 2°E (20)
----------------------------------------------------------------	-------------------------------------	---------------------------



THR ← (NM)	0.5	4	7.9
DME ← (NM)	0.7	4.1	8.1

MNM AD : distances verticales en pieds, RVR et VIS en mètres / vertical distances in feet, RVR and VIS in metres. REF HGT : ALT THR

CAT	ILS Z			LOC Z			MVL / Circling ⁽¹⁾		MVL / Circling ⁽¹⁾ absence ATIS sans QNH local / without local QNH HJ seulement / only		DME SN						
	DA (H)	RVR	OCH	DA (H)	RVR	OCH	MDA (H)	VIS	MDA (H)	VIS	NM	7	6	5	4	3	2
A			147				1330 (530)	1500	1560 (770)	1500							
B	1000 (200)	550	154	1230 (430)	1300	427	1340 (540)	1600	1580 (780)	1600	3020 (2223)	2700 (1903)	2390 (1593)	2070 (1273)	1750 (953)	1430 (633)	
C			164				1580 (790)	2400	1820 (1020)	2400							

Observations/Remarks : (1) MVL interdites à l'Est des pistes, sauf clearance du CTL / Circling prohibited East of RWY, except ATC clearance. Circuit AD RWY 15 : Droite / Right hand circuit RWY 15.

NDB - MAPT LOC	7.4 NM	70 kt 6 min 21	85 kt 5 min 14	100 kt 4 min 27	115 kt 3 min 52	130 kt 3 min 25	145 kt 3 min 04	160 kt 2 min 47
VSP (ft/min)		421	512	603	693	784	873	965

APPROCHE AUX INSTRUMENTS

SAINT YAN

Instrument approach

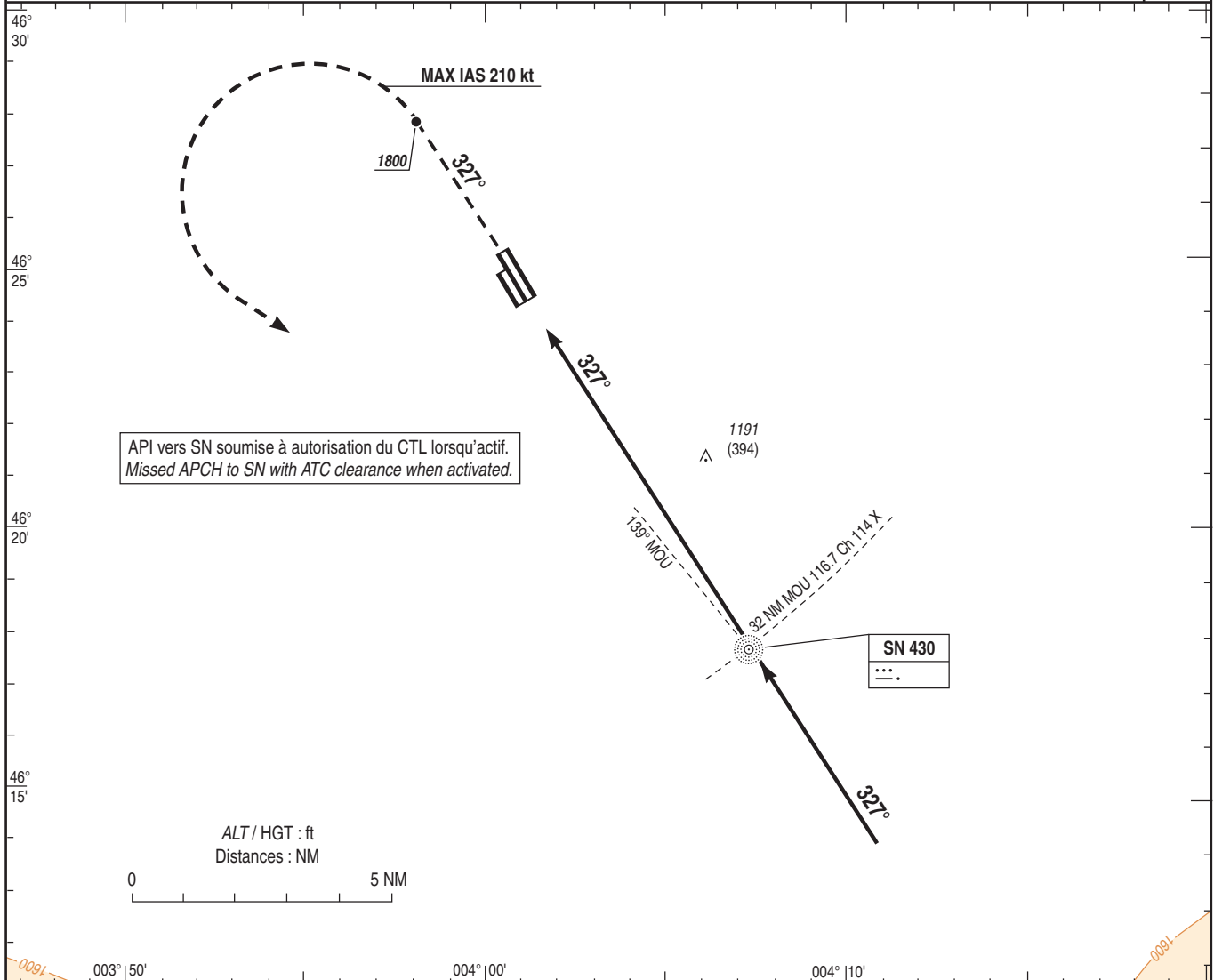
CAT A B C

ALT AD : 797 (29 hPa), THR : 797

FNA NDB Y RWY 33R

ATIS SAINT YAN : 132.480
FREQ : voir / see AD 2 LFLN COM 01

VAR
2°E
(20)



TA : 5000

API : Monter QDR 327° SN (RM 327°).
A 1800 (1003), tourner à gauche vers SN
en montée vers 3700 (2903).
Ne pas tourner avant le MAPT.
Monter à 2700 (1903) avant d'accélérer en palier.

Missed APCH : Climb QDR 327° SN (MAG 327°).
At 1800 (1003), turn left to SN up to 3700 (2903).
Do not turn before MAPT.
Climb up to 2700 (1903) prior to level acceleration.

THR ← (NM)

0.9

7.9

MNM AD : distances verticales en pieds, RVR et VIS en mètres / vertical distances in feet, RVR and VIS in metres.

REF HGT : ALT AD

CAT	NDB Y			MVL / Circling (1)		MVL / Circling (1) absence ATS sans QNH local / without local QNH HJ seulement / only	
	MDA (H)	RVR	OCH	MDA (H)	VIS	MDA (H)	VIS
A	1530 (740)	1500	733	1530 (740)	1500	1730 (930)	1500
B	1530 (740)	1500		1530 (740)	1600	1730 (930)	1600
C		2400		1600 (800)	2400	1830 (1030)	2400

Observations/Remarks : (1) MVL interdites à l'Est des pistes, sauf clearance du CTL / Circling prohibited East of RWY, except ATC clearance.
Circuit AD RWY 15 : Droite / Right hand circuit RWY 15.

	7.0 NM	70 kt	85 kt	100 kt	115 kt	130 kt	145 kt	160 kt
NDB - MAPT		6 min 00	4 min 56	4 min 12	3 min 39	3 min 14	2 min 54	2 min 38
VSP (ft/min)		421	512	603	693	784	873	965

APPROCHE AUX INSTRUMENTS

SAINT YAN

Instrument approach

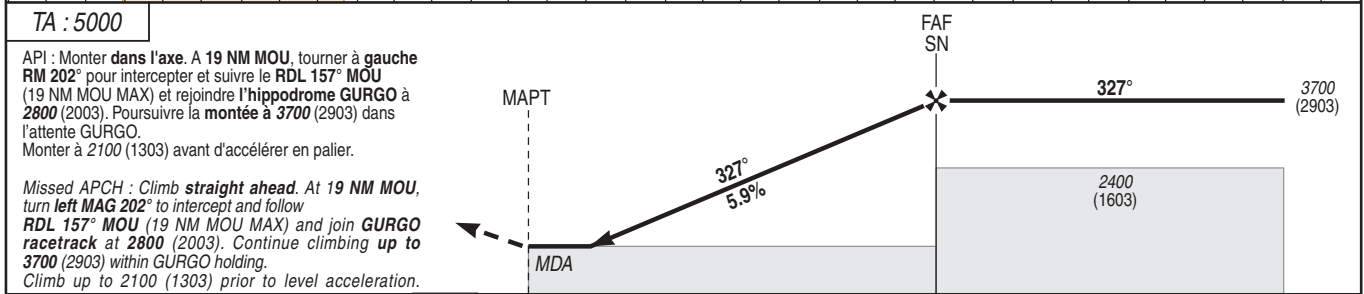
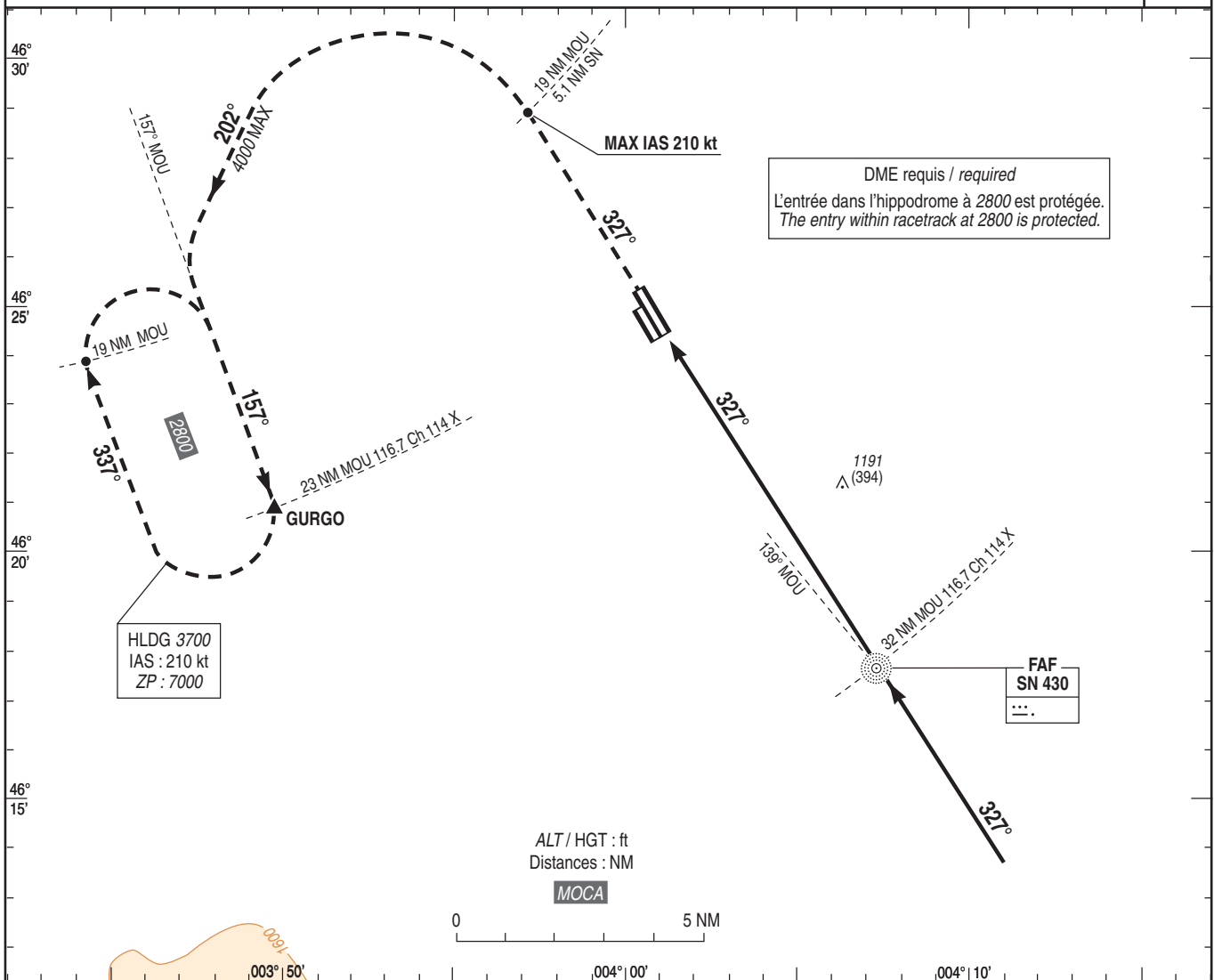
CAT A B C

ALT AD : 797 (29 hPa), THR : 797

FNA NDB Z RWY 33R

ATIS SAINT YAN : 132.480
FREQ : voir / see AD 2 LFLN COM 01

VAR
2°E
(20)



THR ← (NM) 0.9 7.9

MNM AD : distances verticales en pieds, RVR et VIS en mètres / vertical distances in feet, RVR and VIS in metres. REF HGT : ALT AD

CAT	NDB Z			MVL / Circling (1)		MVL / Circling (1) absence ATIS sans QNH local / without local QNH HJ seulement / only	
	MDA (H)	RVR	OCH	MDA (H)	VIS	MDA (H)	VIS
A		1500		1530 (740)	1500	1730 (930)	1500
B	1530 (740)	1500	733	1530 (740)	1600	1730 (930)	1600
C		2400		1600 (800)	2400	1830 (1030)	2400

Observations/Remarks : (1) MVL interdites à l'Est des pistes, sauf clairance du CTL / Circling prohibited East of RWY, except ATC clearance.
Circuit AD RWY 15 : Droite / Right hand circuit RWY 15.

NDB - MAPT	7.0 NM	70 kt 6 min 00	85 kt 4 min 56	100 kt 4 min 12	115 kt 3 min 39	130 kt 3 min 14	145 kt 2 min 54	160 kt 2 min 38
VSP (ft/min)		421	512	603	693	784	873	965

APPROCHE AUX INSTRUMENTS

SAINT YAN

Instrument approach

CAT A B C

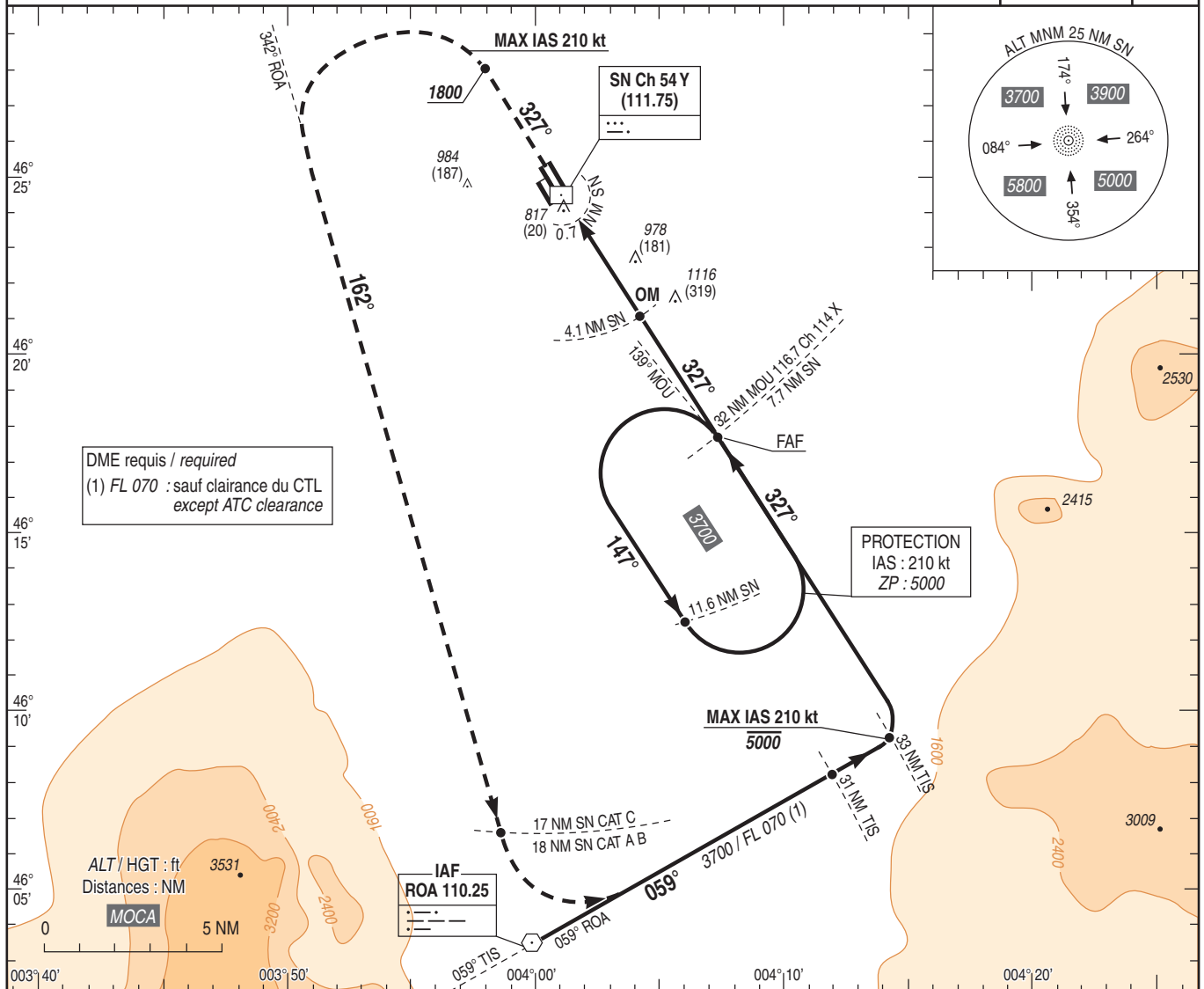
ALT AD : 797, THR : 797 (29 hPa)

LOC X RWY 33R

ATIS SAINT YAN : 132.480
FREQ : voir / see AD 2 LFLN COM 01

LOC - DME
SN 111.75

VAR
2°E
(20)



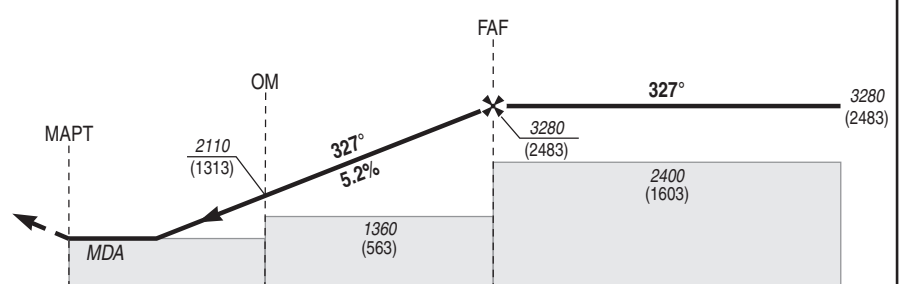
TA : 5000

API : Monter dans l'axe. A 1800 (1003), tourner à gauche en montée vers 3700 (2903) pour intercepter et suivre le RDL 342° ROA (RM 162°). A 17 NM SN CAT C, 18 NM SN CAT A B, tourner à gauche pour intercepter et suivre le RDL 059° ROA (RM 059°) et suivre les instructions du CTL.
Ne pas virer avant le MAPT.

Monter à 2700 (1903) avant d'accélérer en palier.

Missed APCH : Climb straight ahead. At 1800 (1003), turn left up to 3700 (2903) to intercept and follow RDL 342° ROA (MAG 162°). At 17 NM SN CAT C, 18 NM SN CAT A B, turn left to intercept and follow RDL 059° ROA (MAG 059°) and follow ATC instructions.

Do not turn before the MAPT.
Climb up to 2700 (1903) prior to level acceleration.



THR ← (NM)

0.5

4

7.5

DME ← (NM)

0.7

4.1

7.7

MNM AD : distances verticales en pieds, RVR et VIS en mètres / vertical distances in feet, RVR and VIS in metres.

REF HGT : ALT THR

CAT	LOC X			MVL / Circling (2)		MVL / Circling (2) absence ATS sans QNH local / without local QNH HJ seulement / only		DME SN NM	ALT (HGT)	7	6	5	4	3	2
	MDA (H)	RVR	OCH	MDA (H)	VIS	MDA (H)	VIS								
A				1330 (530)	1500	1560 (770)	1500		3020 (2223)	2700 (1903)	2390 (1593)	2070 (1273)	1750 (953)	1430 (633)	
B	1230 (430)	1300	427	1340 (540)	1600	1580 (780)	1600								
C				1580 (790)	2400	1820 (1020)	2400								

Observations / Remarks : (2) MVL interdites à l'Est des pistes, sauf clairance du CTL / Circling prohibited East of RWY, except ATC clearance.
Circuit AD RWY 15 : Droite / Right hand circuit RWY 15.