

05 DEC 19

L'AD de SALON est situé dans les limites de la TMA PROVENCE (se référer aux volets MARSEILLE PROVENCE / 50-1 ou 50-2).

En conséquence, tout PLN (IFR ou VRF) à destination ou au départ de cet AD doit être également transmis à LFMLPZX.

Les ACFT en IFR à destination de SALON, suivent les itinéraires de/vers l'AD de MARSEILLE PROVENCE.

SECTEUR D'ACTIVITÉ VÉLIVOLE DÉROGATOIRE "PROVENCE" : Cf Cartes régionales.

Services rendus aux vols de planeurs :

Les conditions d'exercice de certaines activités véliholes font l'objet de protocoles signés entre les services de la CA et les Clubs de vol à voile concernés. Dans le cadre de ces protocoles, par dérogation à la fourniture du service de CTL, les vols de GLD à l'intérieur du secteur dérogatoire défini, ne bénéficient pas du service de CTL (notamment de l'information de trafic), ni entre eux, ni vis à vis des autres usagers.

Services rendus aux usagers :

- ACFT IFR desservant MARSEILLE PROVENCE et AIX LES MILES :

Ces ACFT, qui évoluent en dehors du secteur vélihole dérogatoire, bénéficient de l'ensemble des services de la CA. A l'exception des vols desservant AVIGNON CAUMONT et des vols dont le FL du PLN en vigueur est <FL 065.

- Autres ACFT :

Les autres ACFT évoluant dans le secteur dérogatoire ne reçoivent pas d'information de trafic vis à vis des planeurs évoluant dans ce secteur dérogatoire.

L'activité vélihole est signifiée aux autres ACFT évoluant dans le secteur d'activité vélihole dérogatoire par la diffusion de l'activation de ce secteur vélihole sur l'ATIS PROVENCE et l'ATIS AVIGNON et/ou sur les fréquences de contrôle appropriées.

Seules les activités véliholes se déroulant dans les espaces de classe D sont publiées (cf. cartes régionales MARSEILLE PROVENCE / 50-1 et 50-2).

Informations diffusées sur l'ATIS PROVENCE et l'ATIS AVIGNON :

- L'activité vélihole dans le secteur PROVENCE est annoncée sous la forme suivante :

"secteur planeur actif".

- L'attention des usagers est appelée sur la possibilité d'activités véliholes importantes dans les parties de classe E de la TMA PROVENCE, dans les secteurs du MAZET DE ROMANIN, de SALON DE PROVENCE et de SALON EYGUIERES.

Cette activité est signalée sous la forme suivante :

"activités véliholes MAZET DE ROMANIN et/ou SALON DE PROVENCE et/ou SALON EYGUIERES".

FREQ UTILISABLES

APP SALON	135.150	142.175		372.800	123.300
TWR SALON	122.100	130.300	141.250	232.125	
ATIS PROVENCE	125.350				
APP PROVENCE	131.225 (1)	120.200 (2)	129.475 (S)		
TWR PROVENCE	133.650				
ATIS AVIGNON	120.825				

(1) Secteur Nord (2) Secteur SUD

CARTE D'AERODROME

Usage restreint

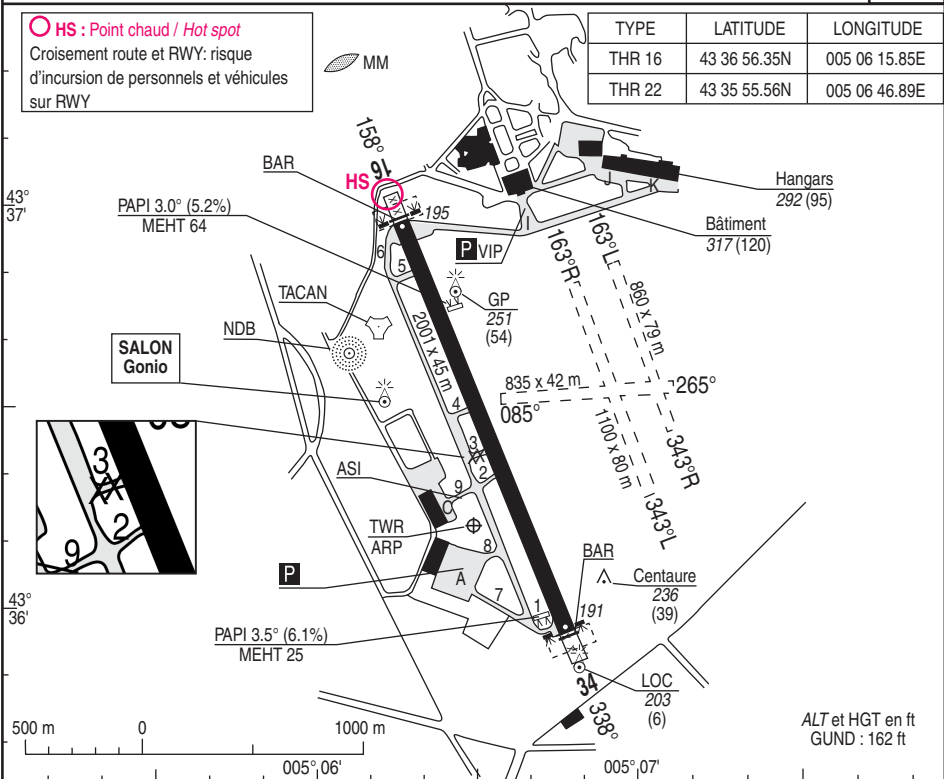
SALON
AD 2 LFMY MIL A

ALT AD : 197 (7 hPa)

11 AUG 22

43 36 11N - 005 06 30E

AVT : Lun/Jeu 0645/1545	ATS : Lun / Jeu 0700/1600	BDP/BIA (Section ops): HOR ATS ☎ 04.90.17.81.83	VAR 2°E (20)
Ven 0645/1345 (ETE - 1H)	Ven 0700/1400 (ETE - 1H)	BIVC : H 24 ☎ 862.927.1422 - 02.45.34.14.22	
Sam/Dim/JF : délai de 1H	Sam/Dim/JF activité réelle annoncée par	BRIA : HOR ATS ☎ BORDEAUX 05.57.92.60.84	
F18 - F34	SALON APP ou RAI Fréq : 135.150Mhz	DV : ☎ 04.90.17.81.99	
CDQ : ☎ 04.90.17.83.94			



RWY	BALISAGE		DISTANCES DECLAREES				NAT.	MINIMUMS TKOF (RVR en m)		
	APPROCHE	PISTE	TORA	TODA	ASDA	LDA		RESI.	CAT A	CAT B
16	NIL	HI / BI	1951	2001	1951	1951	Revêtue	3000	3000	3000
34	NIL	HI / BI					41 F/C/W/T			

CONSIGNES RECOMMANDEES POUR UN DEPART IFR

Suivre les instructions du contrôle pour la clairance initiale de départ de Salon.

<p>BALISAGE :</p> <p>RWY16 : HI/BI.</p> <p>RWY34 : HI/BI.</p> <p>TWY : Feux B.</p>	<p>OBSERVATIONS :</p> <p>AD interdit aux ACFT sans radio.</p> <p>Partie Est de l'AD réservée au vol à voile, aux vols télépilotes sans personne à bord et aux vols moteurs "école"</p> <p>PPR à demander au DV par tel ou à ba701-cso.off-perm-operations.fct@intra.def.gouv.fr</p> <p>AD interdit à tout trafic extérieur pendant certains créneaux, se renseigner auprès du chef du DV/GAA.</p> <p>A/D Situé dans une zone à forte concentration ornithologique.</p> <p>ACFT code de référence 3 et 4 : utilisation des taxiways et de la piste principale selon plan de roulage, voir AIP LFMY AD 2.20</p>
---	--

SALON
AD 2 LFMY MIL A 01
Altitudes Minimales de Guidage

ALT AD : 197 (7 hPa)

03 DEC 20

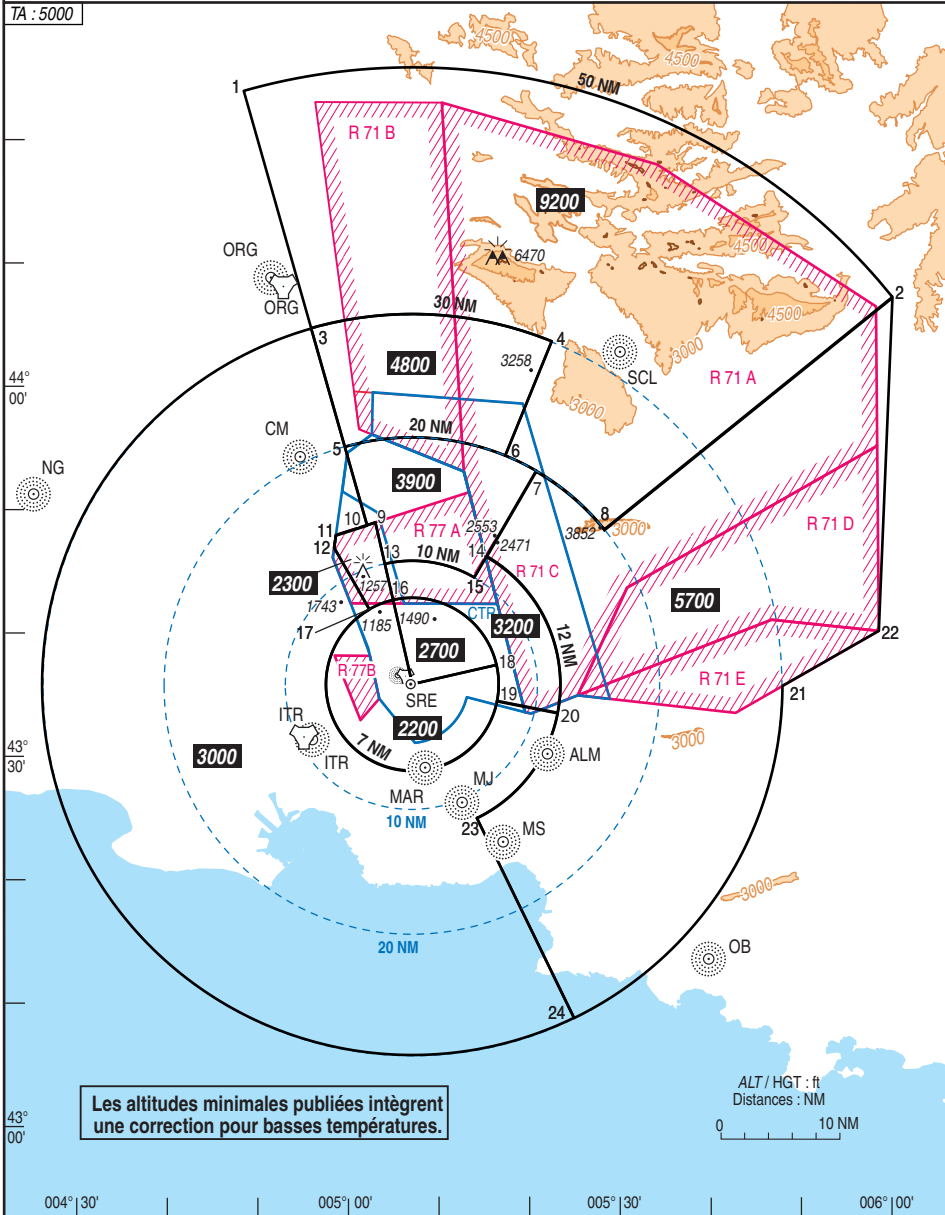
Altitudes Minimales de Guidage

APP : 135.150 370.700 (Montée) 372.800 (Recueil)
 TWR : 122.100 130.300 232.125

VAR
 2°E
 (20)

PANNE DE COM : Appliquer la réglementation nationale.

TA : 5000



Les altitudes minimales publiées intègrent une correction pour basses températures.

ALT / HGT : ft
 Distances : NM
 0 10 NM

23 APR 20

COORDONNEES ALTITUDES MINIMALES DE GUIDAGE

Identification	Coordonnées	
SRE	43°36'05.956»N	005°06'55.844»E
1	44°24'08.352»N	004°47'42.420»E
2	44°07'21.424»N	006°00'52.566»E
3	44°04'55.816»N	004°55'27.524»E
4	44°03'53.993»N	005°22'30.998»E
5	43°55'19.336»N	004°59'18.184»E
6	43°54'38.167»N	005°17'17.792»E
7	43°53'24.394»N	005°20'45.700»E
8	43°48'39.130»N	005°28'23.759»E
9	43°49'11.633»N	005°02'45.332»E
10	43°48'58.768»N	005°01'49.822»E
11	43°48'10.020»N	004°58'20.211»E
12	43°47'09.562»N	004°58'08.867»E
13	43°45'50.602»N	005°03'49.597»E
14	43°46'29.273»N	005°15'12.726»E
15	43°44'45.430»N	005°13'49.691»E
16	43°42'55.195»N	005°04'45.554»E
17	43°42'09.969»N	005°02'07.266»E
18	43°37'40.043»N	005°16'19.322»E
19	43°34'44.627»N	005°16'22.807»E
20	43°33'47.393»N	005°23'07.929»E
21	43°35'53.216»N	005°48'12.863»E
22	43°40'17.993»N	005°59'00.980»E
23	43°25'18.554»N	005°14'08.873»E
24	43°09'06.405»N	005°24'53.797»E

16 JUN 22

POINTS / REPERES ESSENTIELS DES PROCEDURES

Identification	Coordonnées Coordinates	RNAV	CONV	SID STAR	IAC
CM	43°54'29,8" N 004°54'19,4" E		X		X
MAR	43°29'23,3" N 005°08'14,1" E		X		X
SAL NDB	43°36'38,3" N 005°06'03,9" E		X		X
SAL TACAN	43°36'42,6" N 005°06'10,1" E		X		X
ABDUX	43°51'30,0" N 004°59'15,0" E		X		X
VANIS	43°53'55,0" N 005°06'31,0" E		X		X
FAF LOC Y 16 / RADAR LOC 16	43°42'57,4" N 005°03'11,1" E		X		X
FAF LOC Z 16	43°44'08,1" N 005°02'34,8" E		X		X
FMY16	43°42'06,5" N 005°03'37,2" E	X			X
IF ILS Y 16	43°44'26,6" N 005°02'24,7" E		X		X
IF RADAR ILS 16	43°45'25,0" N 005°01'55,4" E		X		X
IMY16	43°44'55,3" N 005°02'10,7" E	X			X
MMY16	43°37'52,6" N 005°05'47,1" E	X			X
MY401	43°50'38,4" N 005°06'52,8" E	X			X
MY402	43°47'12,8" N 005°04'01,7" E	X			X
MY406	43°35'03,9" N 005°07'13,4" E	X			X
MY407	43°36'48,3" N 005°13'40,5" E	X			X
MY408	43°46'48,1" N 005°13'14,9" E	X			X

APPROCHE AUX INSTRUMENTS CAT. A B C

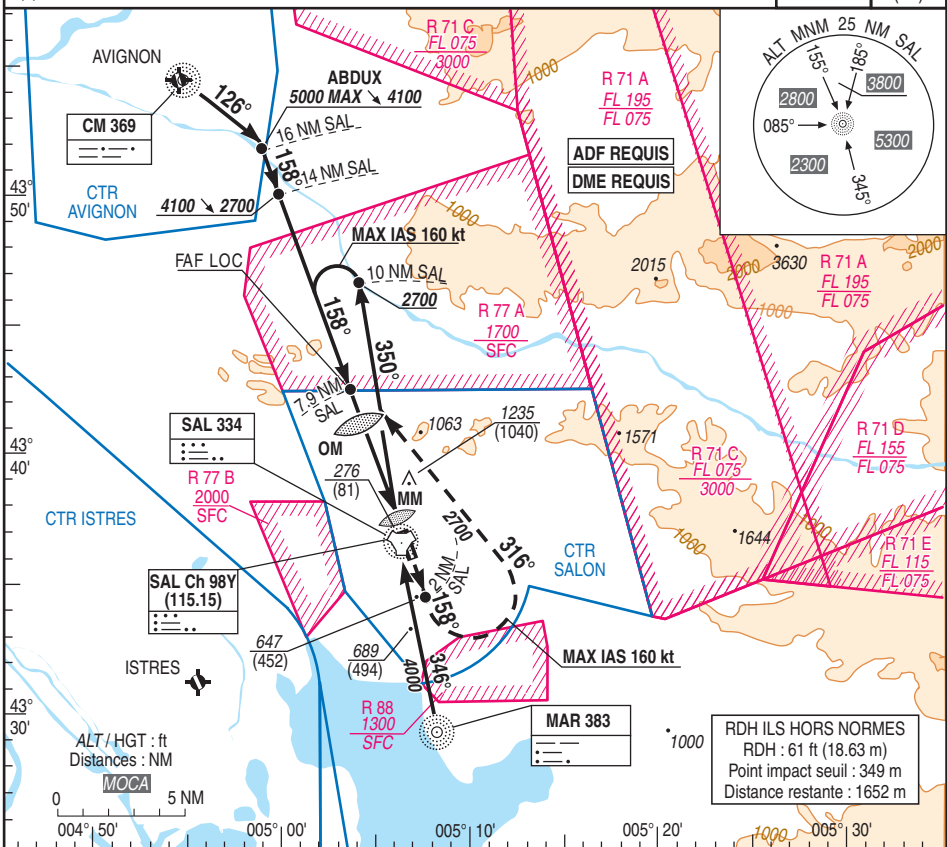
ALT AD : 197, THR : 195 (7 hPa)

03 DEC 20

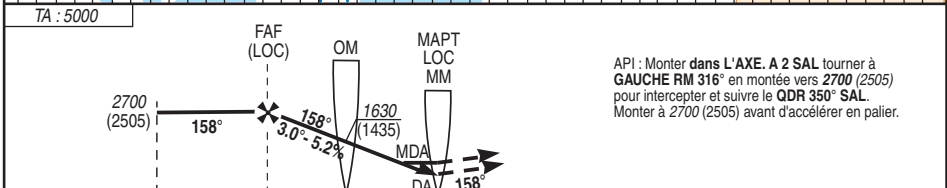
SALON
AD 2 LFMY MIL B
ILS Z OU LOC Z RWY16

APP : SALON Approche 135.150 142.175 (1) 372.800 (1)
TWR : SALON Tour 122.100 130.300(1) 232.125(1)
(1) Réserve MIL.

ILS	VAR
SAL 110.9	2°E
RDH : 61	(20)



RDH ILS HORS NORMES
RDH : 61 ft (18.63 m)
Point impact seuil : 349 m
Distance restante : 1652 m



API : Monter dans L'AXE. A 2 SAL tourner à GAUCHE RM 316° en montée vers 2700 (2505) pour intercepter et suivre le QDR 350° SAL. Monter à 2700 (2505) avant d'accélérer en palier.

→ THR (NM)	9.8	7.7	4.4	0.5
→ TAC (NM)	10	7.9	4.6	0.7

MNM AD : distances verticales en pieds, RVR et VIS en mètres. REF HGT : ALT THR

CAT	ILS			ILS API 4%			LOC + DME SAL			MVL (1)	
	DA (H)	RVR	OCH	DA (H)	RVR	OCH	MDA (H)	RVR	OCH	MDA (H)	VIS
A	650 (450)	1500	444			197	1500			950 (750)	1500
B	660 (460)	1500	454	450 (250)	1300	204	690 (500)	1500	495	990 (790)	1600
C	670 (470)	2200	464			210				1090 (890)	2400

Observations : (1) interdite à l'EST de la piste. ARR CAG/IFR : plan de vol mixte CAG/CAM obligatoire (cam à l'entrée des zones)

OM - THR	4.4 NM	3 min 46	3 min 06	2 min 38	2 min 18	2 min 02	1 min 49	1 min 39
----------	--------	----------	----------	----------	----------	----------	----------	----------

APPROCHE AUX INSTRUMENTS CAT. A B C

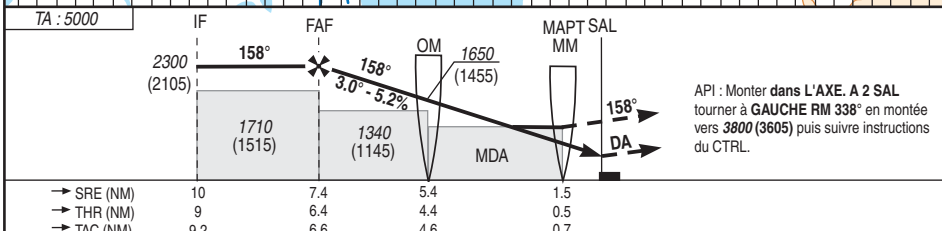
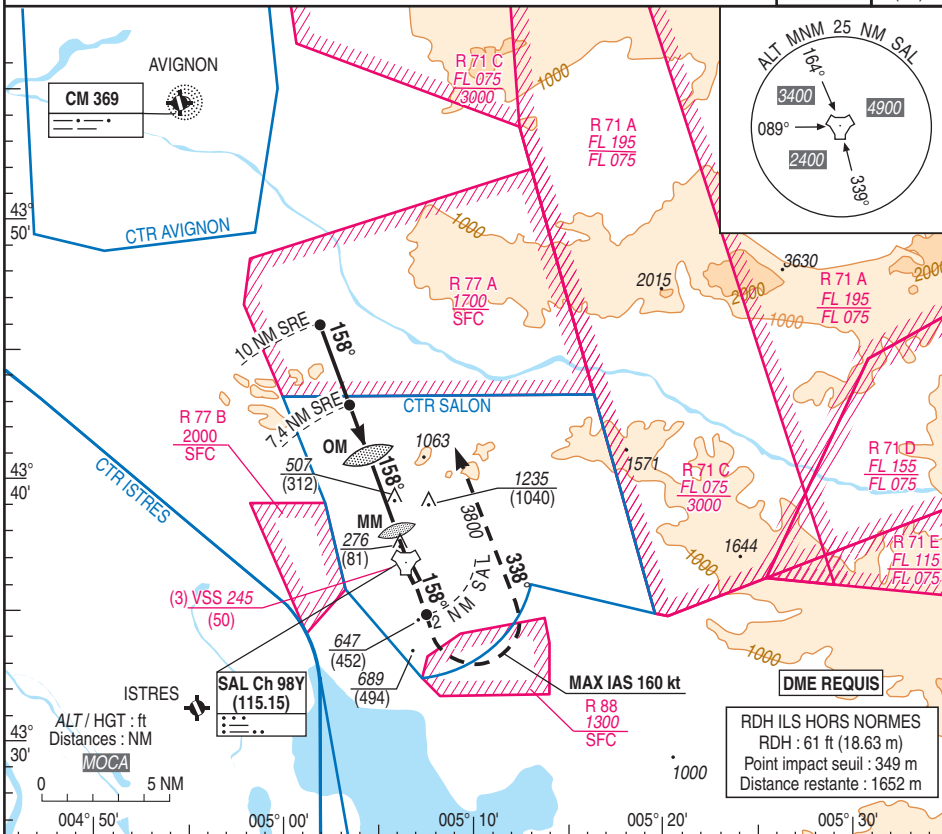
ALT AD : 197, THR : 195 (7 hPa)

16 JUN 22

SALON AD 2 LFMY MIL C RADAR ILS RWY16

APP : SALON Approche 135.150 142.175 (1) 372.800 (1)
TWR : SALON Tour 122.100 130.300(1) 232.125(1)
(1) Réserve MIL.

ILS	VAR
SAL 110.9	2°E
RDH : 61	(20)



MNM AD : distances verticales en pieds, RVR et VIS en mètres. REF HGT : ALT THR

CAT	ILS API 2.5%			ILS (1) API 3.8%			LOC + DME SAL			MVL (2)		LOC DME SAL					
	DA (H)	RVR	OCH	DA (H)	RVR	OCH	MDA (H)	RVR	OCH	MDA (H)	VIS	NM	6	5	4	3	2
A	650 (450)	1500	444			197				950 (750)	1500						
B	660 (460)	1500	454	450 (250)	1300	204	690 (500)	1500	495	990 (790)	1600	ALT	2100	1790	1470	1150	830
C	670 (470)	2200	464			214				1090 (890)	2400	(HGT)	(1905)	(1595)	(1275)	(955)	(635)

Observations : (1) Minimums majorés. (2) MVL interdite à l'EST de la piste. (3) VSS perçée.

OM - THR	4.4 NM	70 kt	85 kt	100 kt	115 kt	130 kt	145 kt	160 kt
FAF - MAPT	5.9 NM	3 min 46	3 min 06	2 min 38	2 min 18	2 min 02	1 min 49	1 min 39
VSP (ft/min)		5 min 03	4 min 10	3 min 32	3 min 05	2 min 43	2 min 27	2 min 13
		370	450	530	610	685	765	845

APPROCHE AUX INSTRUMENTS CAT. A B C

ALT AD : 197, THR : 195 (7 hPa)

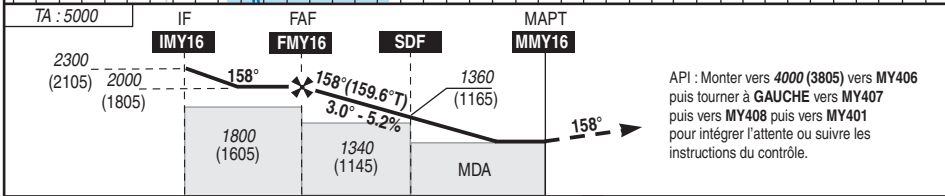
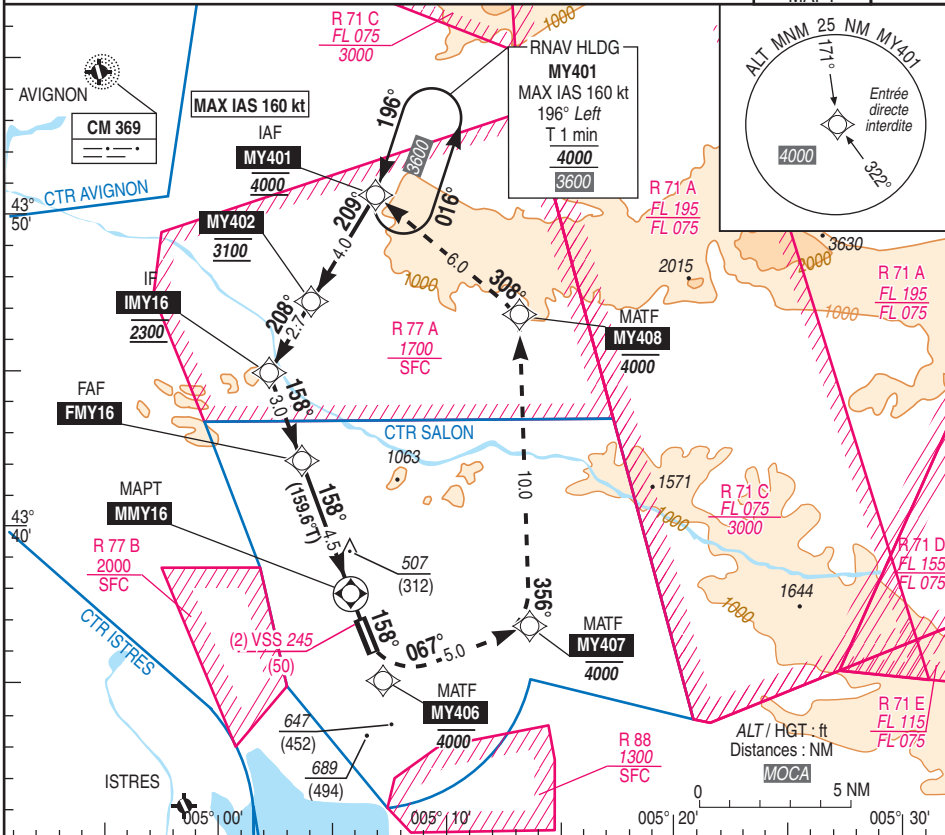
16 JUN 22

SALON
AD 2 LFMY MIL D
RNP RWY16

APP : SALON Approche 135.150 142.175 (1) 372.800 (1)
TWR : SALON Tour 122.100 130.300(1) 232.125(1)
(1) Réserve MIL.

ALS CODE
A400 M ONLY
SUS-KEM
MAPT

VAR
2°E
(20)



MNM AD : distances verticales en pieds, RVR et VIS en mètres. REF HGT : ALT THR

CAT	LNAV			MVL (1)		DIST MMY16				
	MDA (H)	RVR	OCH	MDA (H)	VIS	NM	4	3	2	1
A		1500		950 (750)	1500	ALT	1840	1520	1200	880
B	750 (560)	1500	551	990 (790)	1600	(HGT)	(1645)	(1325)	(1005)	(685)
C		2400		1090 (890)	2400					

Observations : (1) MVL interdite à l'EST de la piste. (2) VSS percée.

FAF - MAPT	4.5 NM	70 kt	85 kt	100 kt	115 kt	130 kt	160 kt
YSP (ft/min)		3 min 51	3 min 11	2 min 42	2 min 21	2 min 05	1 min 41
		370	450	530	610	685	845

16 JUN 22

RNP RWY16													
RMK	MAG VAR 2020 1.9°E						REF NAV/AID : -						
	Leg sequence	Path Terminator	Waypoint Identification	Fly Over	Direction MAG (°)	Direction True (°)	Distance (NM)	Turn direction	MINM Altitude (FL or AMSL ft)	MAX Altitude (FL or AMSL ft)	MAX IAS (kt)	Vertical angle (°) / TCH (m)	NAV Spec
	HLDG		MY401										
	INA MY401	IF	MY401						4000	4000			RNAV 1 / RNP APCH
		TF	MY402		209	211,1	4,0		3100	3100	160		RNAV 1 / RNP APCH
		TF	IMY16		208	210,3	2,7		2300	2300	160		RNAV 1 / RNP APCH
		IF	IMY16						2300	2300	160		RNAV 1 / RNP APCH
	APCH	TF	FMY16		158	159,6	3,0		2000	2000			RNP APCH
		TF	MMY16	Yes	158	159,6	4,5					-3,0 / 15	RNP APCH
		TF	MY406		158	159,6	3,0			4000	160		RNP APCH
		TF	MY407		068	069,6	5,0			4000	160		RNP APCH
		TF	MY408		356	358,2	10,0			4000	160		RNP APCH
		TF	MY401		208	309,8	6,0		4000	4000	160		RNAV 1 / RNP APCH

